



2011-2012 年報目錄

立己立人
達己達人



全力以赴
圓玄精神

- 2 主席的話
- 3 總監的話
- 4 色彩人生影集
- 6 社會服務委員會架構
- 7 社會服務部架構圖
- 8 諮詢委員會成員
- 10 社會服務部簡介
- 12 服務匯報
- 13 新服務 - 圓玄學院荃灣西綠田園計劃
- 14 新服務 - 圓玄學院耆恩居
- 15 新服務 - 長者社區支援服務 - 家護易
- 16 長者 I: 住宿及日間照顧服務
- 22 長者 II: 社區照顧服務
- 24 社區醫療服務
- 25 婦女及地區服務
- 28 兒童及學校支援服務
- 30 社會企業
- 34 社會服務部聯合活動
- 38 籌款活動花絮
- 48 圓玄學院相關服務聯繫
- 54 義工專訪
- 56 收入及支出報告
- 57 捐款表格
- 58 鳴謝
- 61 單位地址

主席的話

安寧和諧 - 青少年服務

圓玄學院社會服務部以人為本，我們尊重社會上的每一個人、每一個個體，四十年來由安老服務開始，老吾老以及人之老。我們緊貼時代脈搏、以行動回應社會需要，開展婦女、兒童、學校社工等服務，幼吾幼以及人之幼。社會企業、醫療等扶助弱勢社群的服務當然也在我們的發展範疇。

近年香港社會爭拗不絕、缺乏包容，佛家認為只有內心平和與安定，才有外在的和諧與安寧；道家以道之要在通，通則包容，容則和諧；儒家以禮之用，和為貴，人人以禮相待，世界安然和諧。

有見及此，我們開始關注香港的青少年工作，我們將於未來積極投入青少年服務，祈望為香港的下一代、未來的社會棟樑投放更多資源。我們認為要內心平和與安定，必須認識自我、放眼世界；要能通、要能包容，必須建立自信、積極參與；要人人以禮相待，必須嚴守紀律、克盡己任。

過去一年，我們積極參與了三個青少年服務團體的工作：香港航空青年團，青年團以紀律性的編制和訓練致力培養團員領導才能，公民意識，自立能力，進取精神，良好品格。令青年人得以誠意正直，寬宏包容，嚴守紀律，積極進取及克盡己任。從而建立其自信心及責任感。

香港軍事遺跡保育團，保育團以保護香港文化，注重個人操守，學習各種技能服務香港市民，推崇和平精神創建和諧社會加深團員對香港歷史、軍事遺跡及自然環境的認識，同時也積極參與其他地區性的公益活動。

荃灣區青年活動委員會；委員會以加強青少年發展，讓青年有更多機會發揮所長為目標，透過自我認知、認識社區、認識香港、認識國家/世界四個層面，以循序漸進方式擴闊青年人的生活層面，建立正確的社會意識，放眼世界。

我們透過參與、贊助，從中汲取成功的經驗，三個團體都以青少年發展為目標，以認識自我、認識紀律、注重個人操守為方向，與我國傳統以德行教化人、以正道約束人之旨不謀而合。本人亦將致力於培育青少年的工作，冀望以中國傳統的思想教化年輕的一代，以儒、佛、道理為香港、為中國培育更多的社會棟樑。



社會服務委員會主席
陳國超博士 MH太平紳士

總監的話

圓玄學院社會服務部本著“立己立人、達己達人”宗旨，抱全力以赴精神，堅持不懈地完成我們的使命：

一. 對服務使用者負責

為持續地自我完善好為服務使用者得到更優質的服務，2011年至2012年我們為員工提供了逾千人次的在職訓練以進一步提升服務質素。透過愛心關顧，從長者健康著手，我們蟬聯了十二屆全港長者運動會全場總冠軍，為長者創造了一個充滿自信、健康而愉快的生活。

二. 對社區負責

本部積極參與社區工作，派員參與地區上各類委員會，諸如地區福利聯會、義工活動統籌委員會、公民教育委員會、減罪委員會、防火委員會、青年活動委員會、藝術節、體育節等等，為社區貢獻了本部團隊的專業知識。我們善用社區資源，與地區人士坦誠溝通，為每一個服務單位組織諮詢/管理委員會，跨界別、跨專業，充份地了解社區需要，與社區人士共創和諧與共融的社區。

三. 對社會負責

圓玄學院贊助了香港航空青年團重修下花山上的一個營地，本部派員持續跟進，與政府部門聯繫、監察工程進展，促進民官商的合作。我們迅速回應社會需要，接手營運觀塘花園耆恩居，與香港房屋協會協作，為該區長者提供持續不斷的社區服務。我們積極開拓新服務單位，觀塘、青衣、馬灣等開設綜合社區支援服務及社區長者支援計劃「家護易」，配合社會福利政策，為長者家居照護作出最佳準備。圓玄資源互惠社亦為民官商合作之例證，弱勢社群經家庭綜合服務中心核實轉介，互惠社即與不同商界聯繫，得到支持即為個案提供實物支援，互惠社得到社區支持，參與工作的地區人士正不斷壯大。

四. 對人負責

我們五所護養院舍、兩間長者中心均邀請當區區議員、地區領袖、服務使用者與及家屬組成諮詢委員會，共同監察、提供意見、同心協力改善服務質素，以專業知識、團隊精神服務社群。



社會服務委員會總監
梁永義



色彩人生影集



新春團拜中，院友、院友家人及護理院院長一起高歌一曲來慶賀，樂也融融。



『求神！求神！誠心禮佛來求靈神！』一起到車公廟祈福吧！

『財神到！財神到！好走快兩步~。大家看到財神派利是都急不及待地接。』



童軍到訪齊賀冬至，院友自然暖入心頭！



院友到超市購物，親自選購得心頭好，濕貨、乾貨樣樣足！



為期六節的『健腦小組』中，開心的友誼回憶最可貴！

『祝你生日快樂~』院友們和家人一同慶祝生日，既熱鬧又窩心！



麻雀樂園



國畫班



生日會



沙畫班



香港花卉展覽2012



慈善盆菜宴



時不時有義工來院舍教我們做運動，真不錯的！



中學義工探訪



開心社區



考考眼光，踴躍運氣，看看誰是真正反斗耆英。



義工又來陪我們玩遊戲，你看我們玩得多開心！



新春期間獲善長送贈利是，難怪院友笑逐顏開。



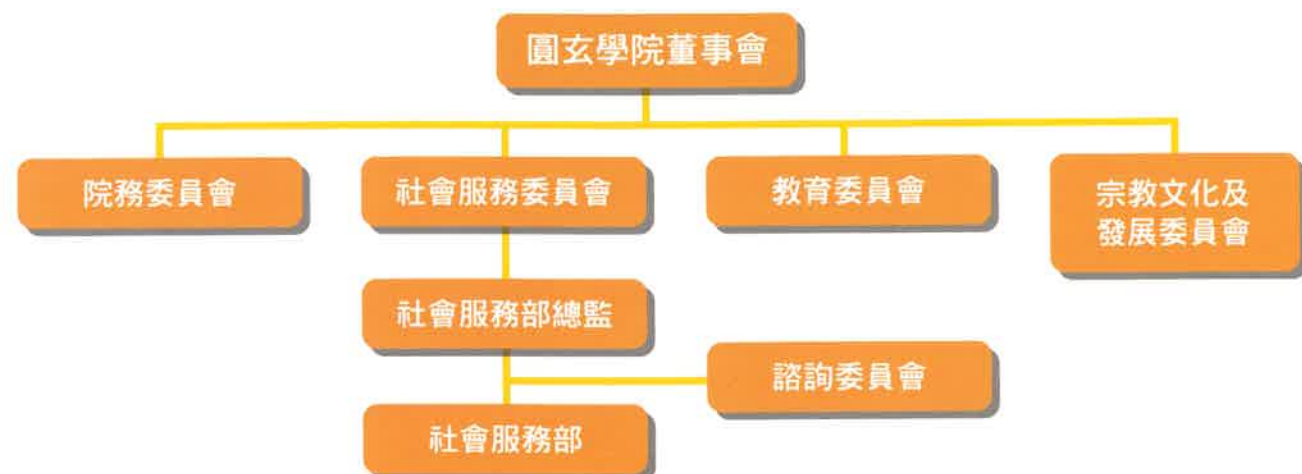
原來彩虹拋球好好玩，大家快些一起來參與啦！



痛症大會

圖玄學院轄下設有四個獨立委員會，圖玄學院社會服務部由社會服務委員會監察與督導，由總監負責管理及營運，並設有服務諮詢委員會，成員包括各界社會賢達、學者及專業人士，為本部之發展及運作，提供重要意見及方向。

圖玄學院架構圖



社會服務委員會成員



主席
陳國超博士MH 太平紳士



副主席
湯修齊先生MH



副主席
趙耀年先生



副主席
鄧錦雄博士MH



委員
陳承志先生



委員
廖穎梅女士



委員
楊榮華女士



委員
張梅桂女士



委員
蔡小勇先生



委員
楊崇香女士

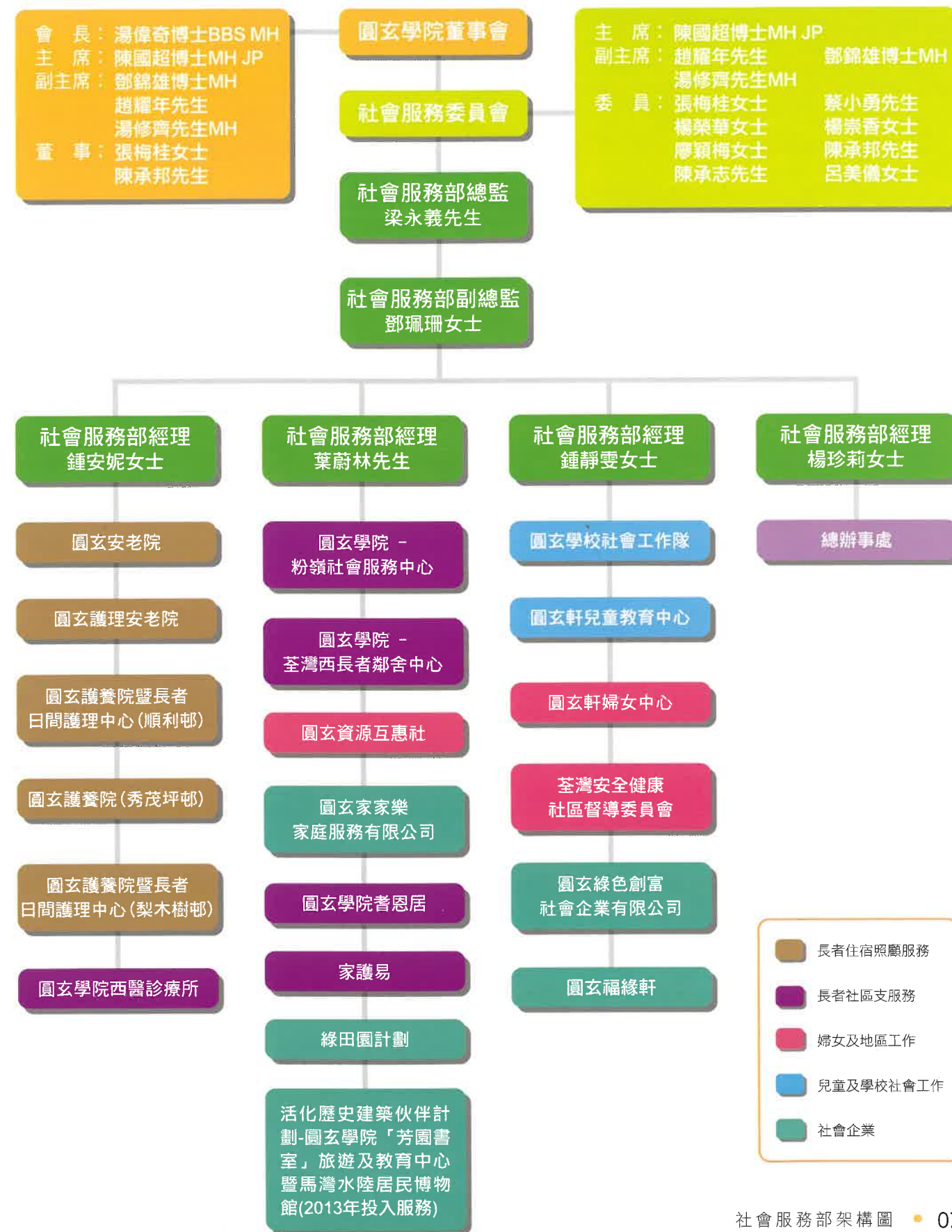


委員
陳承邦先生



委員
呂美儀女士

圖玄學院社會服務部組織架構圖



- 長者住宿照顧服務
- 長者社區支服務
- 婦女及地區工作
- 兒童及學校社會工作
- 社會企業

諮詢委員會成員

圖玄安老院

2010/2012年諮詢委員會名單

姓名	職銜	姓名	職銜
張醒文先生	顧問	陳翠亭女士	委員
張健聰先生	顧問	李佩瑜女士	委員
勞昆石先生	顧問	阮亞勤女士	委員
劉鑑華先生	主席	胡玉珍女士	委員
李桂清女士	委員	劉秀琮女士	委員
張欣榮先生	委員	羅靜儀女士	委員
黃柏盛先生	委員	鄭楚茵女士	委員
謝秀玉女士	委員	吳麗蓮女士	委員
林慕芬女士	委員		

圖玄護養院暨

長者日間護理中心(順利邨)

2010/2012年諮詢委員會名單

姓名	職銜
賴錦玉博士	主席
李紹鴻教授 SBS, ISO, JP	委員
陳章明教授 BBS, JP	委員
馮國培教授	委員
關銳煊博士	委員
梁萬福醫生	委員
鄭惠容博士	委員
雷逸華博士	委員
李摩西律師	委員
葉子維先生	委員
彭翠萍女士	委員
陳翠琮女士	委員
鍾偉棠先生	委員
麥國升先生	委員
陳振輝先生	委員
李志賢女士	委員
莫梓然先生	委員

圖玄護養院(秀茂坪邨)

2012年諮詢委員會名單

姓名	職銜
陸沛泉先生	主席
歐淑娟女士	副主席
黎寶香女士	秘書
周淑嫻女士	委員
李瑞榮先生	委員
陳慶保先生	委員
葉兒歡女士	委員
原鳳梅女士	委員
林明恆先生	委員
周紫雯女士	委員

圖玄護理安老院

2010/2012年諮詢委員會名單

姓名	職銜
林發耿議員	顧問
許觀順先生	顧問
黃德明先生	顧問
傅菁煒先生(2012年卸任)	主席
周慶瑤女士(2012年擔任)	主席
陳瑞華女士(2012年卸任)	副主席
張麗霞女士(2012年擔任)	副主席
劉志生先生	秘書
謝海雯女士	秘書
湯國志先生(2012年卸任)	委員
謝德威先生(2012年卸任)	委員
劉柱邦先生(2012年卸任)	委員
陳勤先生(2012年卸任)	委員
姜連女士(2012年卸任)	委員
李展彪先生(2012年卸任)	委員
劉仕先生(2012年卸任)	委員
楊潤娣女士(2012年卸任)	委員
李柄芳先生(2012年卸任)	委員
陳欽先生(2012年卸任)	委員
黃克華女士	委員
楊惠娟女士(2012年擔任)	委員
葉志盛先生(2012年擔任)	委員
李麗榮女士(2012年擔任)	委員
李愛蘭女士(2012年擔任)	委員
梁球先生(2012年擔任)	委員
莫治健先生(2012年擔任)	委員
王芬女士(2012年擔任)	委員
萬水妹女士(2012年擔任)	委員
張錦蘭女士	委員
李彩萍女士(2012年卸任)	委員
麥佩玲女士(2011年卸任)	委員
鄺燕文女士(2012年擔任)	委員
梁婉萍女士(2011年擔任)	委員

圖玄護養院暨

長者日間護理中心(梨木樹邨)

2012年諮詢委員會名單

姓名	職銜
劉曠華先生	顧問
梅寶鴻先生	顧問
陳崇業先生	主席
古楊邦先生	委員
關樣培女士	委員
吳碧儀女士	委員
陳鳳薇女士	委員
馮偉麟先生	委員
陳琬琛議員	委員
黃家華議員	委員
姚鳳英女士	委員
何琬女士	委員
吳漢先生	委員
林麟先生	委員
鄧志田先生	委員
張思思女士	委員
鄧淑嫻女士	委員
李倩雯女士	委員

圖玄資源互惠社

第六屆管理委員會委員名單

姓名	職銜	姓名	職銜
張岱楨太平紳士	榮譽顧問	秦偉忠先生	委員
郭志良專員	榮譽顧問	陳義光先生	委員
鄧錦雄博士 MH	會長	許觀順先生	委員
梁永義先生	顧問	金鳳朝先生	委員
邱錦平先生 MH	顧問	鄭家豪先生	委員
朱德榮先生	主席	林榮鋒先生	委員
古揚邦先生	第一副主席	張慧晶女士	委員
李摩西律師	第二副主席	盧俊莉女士	委員
羅少傑議員	第三副主席	麥榮欣先生	委員
李摩西律師	法律顧問	何偉明先生	委員
司徒惠玲律師	法律顧問	劉耀榮先生	委員
葉子維先生	財務顧問	張德智先生	委員
劉任邦先生	社署代表	蕭啟明先生	委員
盧一菱女士	民政署代表	李澤民先生	委員
陳建民先生	委員	文惠馨女士	秘書

圖玄學院粉嶺社會服務中心

2010/2012年諮詢委員會成員

姓名	職銜	姓名	職銜
梁霜霖先生	主席	蔡允泉先生	委員
溫和達先生	第一副主席	彭振聲先生	委員
陳麗卿女士	第二副主席	黃宏滔先生	委員
張美珍女士	委員	區偉佳先生	委員
劉碧玉女士	委員	黃海權先生	委員
何威文先生	委員	金鈺偉先生	委員
陳桂轉女士	委員		

圖玄學院

荃灣西長者鄰舍中心

2010/2012年諮詢委員會成員

姓名	職銜
陳偉明 MH JP	顧問
陳崇業議員	顧問
蔡成火議員	主席
傅立榮先生	副主席
胡明焯先生	副主席
范建明先生	副主席
李摩西律師	法律顧問
曾亞年先生	司庫
江晃明先生	委員
鍾天養先生	委員
曾璋明先生	委員
吳炳坤先生	委員
黎德全先生	委員
梁觀其先生	委員
張國偉先生	委員
謝棉堂先生	委員
陳巧仙女士	委員
江義禧先生	委員
何炳輝先生	委員
鄭彩蓮女士	委員
蕭美雲女士	委員

荃灣安全健康社區督導委員會

2011/2012年委員名單

姓名	職銜	姓名	職銜
陳甘美華女士 JP	榮譽贊助人	黎景光醫生	委員
周厚澄先生 GBS, JP	榮譽會長	鍾沛康高級醫生	委員
張岱楨先生 JP	榮譽會長	邱錦平先生 MH	委員
李紹鴻教授 SBS, ISO, JP	創會顧問	鄭任鳳琮博士	委員
陳耀星先生 SBS, JP	名譽會長	黃志強先生	委員
鍾偉平先生 SBS, MH	名譽會長	黃宇麒先生	委員
湯偉奇博士 BBS, MH	名譽會長	廖建華先生	委員
陳國超博士 MH, JP	名譽會長	袁志明先生	委員
杜祖貽教授 BBS	名譽顧問	沃馮燕琮女士	委員
李大拔教授	名譽顧問	曾亞年先生	委員
鄧華勝先生	名譽顧問	胡麥佩玲女士	委員
鄧國棠先生	名譽顧問	蘇袁倩雲女士	委員
李摩西律師	法律顧問	孫偉昌先生	委員
葉子維先生	財務顧問	唐淑嫻女士	委員
鄧錦雄博士 MH	主席	余素瑩女士	委員
陳偉明議員 MH, JP	副主席	范建明先生	委員
陳崇業議員	副主席	羅少傑議員	委員
周鎮邦醫生 BBS	副主席	黃家華議員	委員
伍子健醫生	副主席	張國良先生	委員
黎雪芬女士	副主席	鍾錦華先生	委員
李碧芳女士	副主席	陳義光先生	委員
劉鑑華先生	副主席	馬坤成先生	委員
鄭偉傑先生	委員	蔡寶珠女士	委員
唐區玉珍女士	委員	葉立藝警署警長	委員
陳國豪先生	委員	梁永義先生	總幹事
蔡偉成先生	委員	陳建邦先生	執行幹事
羅金龍警長	委員	丘詠仙女士	執行幹事
張紅梅女士	委員	鄧志崗先生	執行幹事
尹潤明先生	委員		

機構的歷史及宗旨

● (一) 宗旨

「立己立人、達己達人」

● (二) 使命

1. 對服務使用者負責，我們持續改善、自我完善，為服務使用者提供優質之服務。
2. 對社區負責，我們善用資源、坦誠溝通，倡導和諧與共融的社區。
3. 對社會負責，我們迅速回應社會需要、促進官商民合作，為弱勢社群提供適切的服務。
4. 對人負責，我們接受服務使用者的監察，以專業知識、團隊精神，服務社群。

● (三) 歷史

圓玄學院以儒、釋、道之善業精神，為香港社會不同階層之人士提供全面及專業之社會工作服務；此外，本著「提道倡善，與社會共進共榮」之理念，多年來亦緊貼社區發展，支持政府政策，開辦不同之服務團隊；並鼎力捐助各大慈善團體。

圓玄學院自1974年及1994年先後成立圓玄安老院及圓玄護理安老院，為當時有需要的長者提供膳宿服務，發揮「老者安之」的信念。為配合社區服務的發展，1995年及1997年分別在粉嶺嘉福邨及深井增辦圓玄老人中心，展開社區長者服務新的一頁。本機構更分別在2008年，2009年及在2010年開辦三所圓玄護養院暨長者日間護理中心，提供更完善的一站式的院舍服務。

圓玄學院社會服務部的服務從過往以老人服務為重心，積極向多元化方向拓展，包括本部的兒童及婦女中心、學校支援服務隊(由註冊社工組成的專業團隊)、荃灣安全健康社區督導委員會的地區服務。我們也得到民政署伙伴倡自強撥款營運兩項社會企業(圓玄綠色創富社會企業有限公司及圓玄家家樂家庭服務有限公司)。同時以自負盈虧模式營運的平安玉器零售店(福緣軒)將收入所得用於福利服務。開辦這些單位理念及服務內容主要為回應社區訴求；在提供服務的同時，透過聘用待業的中年人士、青少年等弱勢群體，接受在職培訓後，使基層同工亦能掌握各工作層面的技巧，提升自信，重投社會。

未來工作

● 長者服務

近年，本部積極回應政府之施政方向，響應政府倡議的居家安老方案，於2011年底，設立[家護易]長者地區支援服務。來年更會於觀塘及青衣設立[智到家]服務，為患有腦退化症之長者及其照顧者提供到戶護理服務及訓練。雖然居家安老是大方向，但人口老化使安老宿位持續短缺是不爭的事實。有見及此，本部將於護理安老院加建一層提供55個宿位予原有之圓玄安老院院友，然後將運作將達40年之久的圓玄安老院重建，屆時可提供約160個宿位及25個長者日間護理中心名額，舒緩安老宿位的需要。

● 復康服務

為了配合社會的需要，未來本部亦會於以上提及之3個新發展地點(觀塘、青衣及荃灣)發展復康服務，包括提供學習障礙兒童服務、殘疾人士宿舍20個名額及就業配對服務，令服務更趨多元，更臻完美。



服務匯報

- 新服務 - 圓玄學院荃灣西綠田園計劃
- 新服務 - 圓玄學院耆恩居
- 新服務 - 長者社區支援服務 - 家護易
- 長者I: 住宿及日間照顧服務
- 長者II: 社區照顧服務
- 社區醫療服務
- 婦女及地區服務
- 兒童及學校支援服務
- 社會企業



圓玄學院荃灣西 綠田園計劃

計劃目標

為了加強市民的環保意識及健康生活概念，圓玄學院社會服務部在荃灣郊區大欖郊野公園推行綠田園計劃。計劃目標為推動居民及團體對環保或種植之興趣，同心參與及建設「綠色社區」，凝聚社區資源及資本，促進環境保育、社會共融和地區經濟發展，令這個美麗的環境得以延續下去。

計劃簡介

本部於2010年向荃灣及葵青地政署申請將一幅位於大欖郊野公園之荒廢田地改建為綠田園之耕地，透過去除雜草，清理場內廢物，重新整理及美化空地，藉此改善環境，減低因長期荒棄而導致的蚊患及胡亂開墾所導致的隱憂，更重要是推動社區內對環保或種植有興趣的人士和團體。

綠田園將成為社區人士的聚腳點，匯聚不同界別不同年齡層對種植有興趣之人士，透過參與各類耕種活動促進居民彼此認識和了解，也致力推動民、商、官合作，與政府部門、商界、地區團體建立協作伙伴關係，結合三方面的力量，推動社區內不同階層的人士以及政府部門共同參與，打破彼此隔膜，以連繫不同群體作互補，增添社區凝聚力。

為提高經濟效益及創造就業機會，綠田園將透過師友配對鼓勵長者教授自力更生人士各種耕種知識和技巧，為社區創造更多就業機會。亦積極與商界、地區團體合作，善用他們的資源及網絡，為參加者提供諮商服務及更多的實習或就業機會。本計劃也會舉行各種大型社區活動吸引推廣綠田園，從而吸引區外人士和遊客到本區旅遊及消遣，促進經濟發展。

綠田園將於2013年投入服務。



服務對象

全港市民：

- | | |
|------|----------|
| ● 家庭 | ● 智障人士 |
| ● 學校 | ● 自力更生人士 |
| ● 社團 | ● 社區 |
| ● 商界 | ● 長者 |

圓玄學院耆恩居

簡介

圓玄學院應香港房屋協會的邀請，以合約形式為居於觀塘花園大廈長者住屋的住客提供服務，並於2012年4月1日，正式投入服務。

本單位為長者提供綜合式的服務，包括房屋管理協調服務、社康中心服務、個人支援及發展鄰舍支援網絡；並透過自助、互助、積極參與及服務支援，讓長者能夠於社區過獨立自主及豐盛的生活，從而可安心地生活在社區之中。

服務宗旨

本著圓玄學院一貫「提倡倡善，與社會共進共榮」之理念，關注長者需要，提供優質及全面之專業社會服務。鼓勵社會人士敬老愛老，建設一個關懷長者的社區。



服務內容

1. 長者健康方面：舉辦健康講座及小組，推廣健康運動，提高長者對個人健康關注。
2. 康樂及社交方面：開設各項多元化興趣班組活動，讓長者發展多元化興趣，擴闊視野。
3. 義務工作方面：提供多元化的義工訓練，倡導義務工作，服務社群。
4. 護老者服務方面：支援護老者在照顧長者上各項需要，提昇護老者及長者的生活質素。
5. 中心恆常服務：報紙閱讀、代購健康食品、康樂活動、電影欣賞、量血壓服務等等。



圓玄學院社會服務部 長者社區支援服務 - 家護易

服務目標

1. 配合安老事務長遠政策發展
2. 支援居家安老的長者和護老者
3. 為護老者提供訓練及支援以減低照顧壓力

服務特色

1. 透過一站式及全人的綜合服務，讓長者繼續在熟悉的社區中生活
2. 擁有專業的團隊，針對長者和護老者的需要提供適切服務
3. 特設24小時查詢熱線，全天候關顧長者需要



長者在日間護理中心內可享用電腦設備，了解最新的社會資訊



長者們正在享用健康的午餐



長者暫宿的床位，整齊舒適，為緊急需要的長者解決住宿問題

服務內容

1. 到戶個人照顧
2. 到戶看顧
3. 家居物理及職業治療
4. 到戶營養師
5. 陪診及護送
6. 送餐
7. 外賣健康餐食
8. 長者飯堂
9. 心理輔導
10. 服務轉介
11. 長者中心日間暫託
12. 長者日間護理中心日託
13. 長者暫宿
14. 圓玄智到家 - 老年痴呆症服務
15. 到戶按摩
16. 護老者培訓及支援
17. 資源閣及護老資源
18. 香港理工大學教育資源中心
19. 熱線查詢



本計劃也會為護老者舉辦不同的活動和支援，包括一些用具的使用等

圓玄會所 YES HOME YES CLUB

YES代表著 Yuen Yuen Elderly Services

圓玄之家暨會所，Yuen Yuen Elderly Service Home and Club（簡稱“YES Home YES Club”），是我們特別為長者提供完善及生活配套的服務，服務內容全面，由日常起居生活所需，至醫護保健及持續發展服務，都一應俱備。

圓玄之家 - YES Home

專為長者而設，既安全又舒適的住所，關注長者的生活起居上的衣、食、住、行，提供多種適合他們使用的設施，設有「耆樂軒」，供體弱或患老人痴症的長者，頤養天年。

圓玄會所 - YES Club

為住院長者提供一個多姿多采的會所生活，透過提供優質服務及購置新設備，提高院舍的環境質素；同時，積極推行多元化活動，發揮YES Club的精神，一共提供了七類服務，以達到以下的目標：

1. 將服務分類，鼓勵院友按其興趣及體能，參與YES Club各類活動，享受多采多姿的退休生活。
2. 定期舉行推廣宣傳活動，不斷提醒及鼓勵院友，積極參與YES Club的活動。
3. 每年舉行嘉許典禮，公佈及獎勵最積極參與YES Club活動的院友，鼓勵參與。服務分類有：

心靈點滴	專業團隊提供身、心及情緒支援，協助排難解紛
見聞會社	鼓勵院友踏出社區參與戶外活動
義不容辭	聯絡社區義工及組織院內義工團，鼓勵院友多與外界接觸，發揮老有所為的精神
保健之道	關注長者健康之醫療、護理及復康服務，舉辦講座，延緩老化及提高自我照顧能力
開心社區	推行及參與社區共融活動
生活閒情	顧及長者日常的生活所需，如：健康餐單、麻雀耍樂、棋藝、剪髮及趾甲護理等
樂趣空間	推行多元化班及活動，讓長者盡展所長

服務內容



◀ 心靈點滴
提供個案輔導及舉行正向心理小組，讓長者保持健康心理質素，點滴心靈。



◀ 見聞會社
定期到社區結伴閒逛，增廣見聞，舒暢身心。



◀ 義不容辭
擔任義工能發揮所長，肯定自我價值及獲取滿足感……意義重大的工作又怎能推辭？！

保健之道 ▶

出席健康講座、運動小組；參與按摩、物理及職業治療；接受日常護理及醫生到診服務等，俱是院友們保健之道。



◀ 開心社區
能認識不同文化的人士，與不同界別的人士交流，宣揚平等、尊重及包容等和諧共融信念，真正開心社區才能真實存在。



◀ 生活閒情
聯同三五知己享用一盅兩件，品茗人生，生活是可以如此簡單閒逸。

樂趣空間 ▶
院友們透過種植陶冶性情，或是利用畫筆自由舒發內心感受，一起享受不同小組帶來的樂趣。



感染控制在圓玄安老院

本院一向重視感染控制，以預防傳染病在院內爆發，「勤預防、常監察、早控制」是本院「防感染」的服務目標。

為持續更新員工對傳染病控制及預防之認識，每年皆安排員工參與不同機構舉辦之講座及訓練。本院除與衛生署外展隊保持緊密聯繫外，亦於2011/2012年參與衛生防護中心舉辦之「荃灣及葵青區安老院舍感染控制導航計劃」，感謝上述部門多次派出專責醫護人員到本院，為同事舉辦講座和訓練，例如：手部衛生、感染控制基本原則及應用、院舍環境衛生、護理有醫療儀器的院友，防治疥瘡講座及洗手、穿除保護衣等，令同事獲益良多。本院亦安排同事參與機構與老年學會合辦之感染控制講座，讓同事溫故知新及吸取新資訊。

除員工培訓外，本院亦著重提昇院友之預防傳染病意識，尤其預防流感知識及措施，故本院於多次院友大會與院友分享防感染訊息；亦邀請衛生署護士，為院友舉辦預防傳染病講座。

此外，本院每半年舉辦一次感染控制演習，務使各職級同事對突發性之傳染病，能迅速及準確地處理，避免擴散，並熟習保護院友及員工之措施。

院舍環境方面，為確保環境清潔衛生，各職級同事自參與「感染控制導航計劃」後，對環境清潔之意識也得以提昇，例如：前線同事更為熟習稀釋漂白水之方法，每日用1比99家用漂白水，仔細清潔廁所和浴室、清潔消毒院友房間、傢俱物品及經常接觸的環境表面（如燈制、門柄、電腦鍵盤及扶手等）。定時清潔消毒廚房，經常保持各房間空氣流通；遇上流感高峰期，護理同事會加強防感染措施，才為院友進行護理服務。護理院友前後，同事仔細洗手亦是本院要求員工必須遵守的工作指引。

因著適切之預防感染工作，同事之努力及院友之配合，自2010年至今，沒有院友需入住本院隔離室，而本院過去數年至今，錄得「零爆發」佳績。



員工積極參與培訓



齊齊學洗手



不斷更新防感染資訊

圓玄護理安老院

本院乃社會福利署資助院舍，旨在為院友提供舒適、安穩的住宿環境，以及提供優質的專業護理服務，使院友享受關愛、尊重的環境下安享頤年。本院有社工定期舉行戶外旅行、小組及為院友提供個案輔導，亦有一級的物理治療師及職業治療師為院友評估身體變化及提供適當的治療，以達致院友在身、心靈得到全面健康的護理和發展。

回顧及前瞻

秉著「持續改善，不斷提升」的信念，除了上年度定期舉辦護理技巧、職安健課程外。今年趁著新一屆諮詢委員會的成立，給予本院更多更新的服務構思及意見。展望未來，照顧體弱長者為主題，期望加入多項有效元素，讓家人及前線同事掌握照顧技巧，讓院友生活在本院更感愜意。

預防及治療腦退化症

隨著腦退化症的院友人數有所增長，本院今年以倡導預防及治療『腦退化症』為主題。本院今年榮獲匯豐銀行慈善基金的撥款，以資助本院舉辦一系列為期十八個月持續性發展的計劃(『腦唔老』以及人之『腦』)。計劃的內容主要以三個層面去推行：

1 院友層面方面：

社會就院友的認知及腦退化的程度，安排院友參與不同類型的小組活動。對於認知能力較高的院友，我們會提供「健腦體操小組」，灌輸院友對腦退化症的認識及透過健腦操作預防、保健之用。而認知能力較弱的院友，「懷緬小組」則可以帶領院友回憶過往點滴，促進院友語言表達，重拾自我認同、提升生命的意義，進一步延緩功能的退化。藉著「音樂治療小組」提升院友愉悅的情緒，使院友展現音樂潛能及表達語言能力，維持或減慢其腦部功能的退化。除了上述小組活動外，在環境配置方面亦能有效地開展溝通，讓院友進入輔導治療，同時本院會設置「懷緬閣」和「環境導向指示」等。

2 家屬層面方面：

照顧患腦退化症的院友是很沉重的工作，而患者的行為和心理症狀更會令家屬的壓力增加。因此社工透過安排「歡樂相聚小天地」讓家屬抒緩減壓，例如：輔導或支援性小組、鬆弛訓練或壓力管理等等，藉以加強家屬照顧和關心院友的能力。

3 職員層面方面：

照顧腦退化症最貼身職員必然是前線護理員、保健員及護士，其次是物理治療師、職業治療師及社工等。本院計劃安排邀請外界經驗豐富及專業訓練人員到本院教授職員，讓他們掌握照顧腦退化症院友的技巧和知識。



圓玄護養院暨 長者日間護理中心(順利邨)

體弱長者活動介紹

針對體弱長者的心理社交需要，本院特別安排了一些社交康樂活動，例如：麻雀樂園、「買大小」等活動，讓行動不便的院友也有機會參加，刺激及增加院友之間的溝通交流，豐富院友的生活。對於認知及活動能力稍遜的院友，本院亦定期安排義工探訪活動，與長者個別傾談，了解他們的需要，令長者感到社會那份寶貴的人情味。

香港理工大學協作活動

本院自開院至今，一直與香港理工大學護理學系，每三個月定期舉行會議，就長者服務質素及員工培訓方面緊密合作，以提升長者在生理、心理及社交等方面的生活質素。而香港理工大學亦以本院為基地，進行持續性的收集數據研究工作。

第八屆世界華人長期照護研討會工作坊，已於2011年11月26日在順利院舉行，理工大學護理學系及圓玄學院社會服務部同事，報告Model Home研究計劃的經驗，參加者來自海外和香港的學者及非政府機構的員工，活動過程順利。

在員工培訓方面，理工大學護理學系於2012年2月20日，為圓玄學院社會服務部員工，提供腦退化症照顧訓練，加強員工對照顧痴呆症長者的認識。



長者正在專注地打麻雀，與其他院友享受當中的樂趣。

「買大小」遊戲，過程中可刺激院友間的交流及溝通。

圓玄護養院(秀茂坪邨)

配合今年年度計劃「疼痛管理」，本院在2011年10月至12月舉辦了名為「長青園地」的小組，讓有興趣參與園藝治療的痛症院友，透過種植植物和小組中與組員的互動，得到非藥物治療痛症的效果。

內容綱要

園藝治療獨特之處，是以植物為介入媒體。社工及職業治療師運用天井花園的空間，讓有興趣參與園藝治療的痛症院友，透過栽種植物，增加肢體活動和社交互動機會，並透過體會種籽發芽的振奮，幫助自己將情緒放緩。

園藝治療最獨特的地方，它的介入媒體「植物」是個生命體，在照顧植物的過程中，參與園藝治療的痛症院友，會一直感覺到生命的變化：發新葉、新芽、花開、花落，生生不息。長者已不需再養育孩子，所以栽種植物，讓他們把撫育能力用在活的植物身上，使他們感覺到有個生命需要照顧、呵護，從而增加對自我的肯定。

活動設計分三個單元

1. 第一個單元共3節，除了介紹小組和讓小組成員互相認識外，亦會將準備好的植物，讓組員分組討論如何做植栽設計，在經過討論後，於天井花園內指定的地點，一起合力完成栽植工作。
2. 第二個單元共4節，將準備好的材料，讓同學分組進行植栽設計並種植，參與院友可利用閒暇時間，分工照料自己栽種的植物，拔除雜草及澆水。
3. 第三個單元共1節，先在室內讓組員分享種植心得，其餘時間，則到天井花園與自己栽種的植物合照留念。



做咩事呢？全組的院友好專心聽喔！原來在聽周姑娘解釋手上的科學泥點用。



雷姑娘細心地把花盆拿起，院友拿澆水壺。一下一下地澆水，終於科學泥都濕潤了。



院友非常專注地把科學泥放在花盆裏，周姑娘在旁協助，場面好溫馨喔！



好滿足！番茄終於結果了。



放完科學泥後，要做什麼？當然是澆灌啦！莊姑娘細心地把花盆拿起，讓院友可以準確地把水澆在花盆裏。



盆栽長得好漂亮。



哇！番茄好大個。



圓玄護養院暨長者日間護理中心(梨木樹邨)

本院2011/2012年度計劃，主題為「痛症舒緩，顯關懷，全人參與，顯成效」。社工部及復康部配合年度計劃主題，舉辦與運動相關之活動，增加院友伸展活動之機會，以達減痛之效果。

社工部

1. 由社工部同事負責，帶領長者參與，一套十式並附有口訣的伸展運動，名為「萬歲操」。
2. 發展義工網絡，邀請懂得帶領運動的長者或合適人士定期到院帶領院友運動。

復康部

1. 舉辦痛症講座，讓院友了解痛症成因，同時邀請院友及員工參與，達至全人參與效果；
2. 挑選合適長者進行痛症自我管理；
3. 舉辦舒緩痛楚治療，除熱療、運動治療等，更特設戶外運動組予有痛症之院友參與，讓院友在戶外陽光下運動，



第十式：深呼吸，劃大圈，精神爽，無腰酸。十式運動，齊分享……多謝！多謝！

物理治療師：
「日日運動身體好，一、二、三、二、二、三……」



看！我們做得多落力。



就是這樣！向上拉。

圓玄學院 粉嶺社會服務中心

簡介

本中心關注區內居民需要，提供全面及專業化的社會服務，積極發展身、心、靈的全人服務，推動終身學習，協助發展所長，懷著「以人為本」的信念，提供各類型活動，建設和諧、共融的社區。

服務內容

- 個人成長
- 社交康樂
- 專業培訓
- 義工服務
- 健康生活
- 生活百貨

未來動向

1. 中心轉型後服務範圍擴展，服務口碑良好，會員人數日漸增多，服務要求亦隨之提高。中心會加強與會員溝通，務求提供更優質的服務。
2. 積極了解會員需要，持續發展及推動多元化教育課程，緊貼社會趨勢，與時並進，鼓勵終身學習。
3. 加強婦女及青少年義務工作服務，扶助弱勢社群。



乘坐遊輪暢遊聞名中外的長江三峽，深切體會不凡氣勢。



初到越南入鄉隨俗，感受當地文化風情。



新春期間動員區內居民捐贈賀年糕果，送贈獨居長者，以表心意。



會員參與區內新春表演活動，大顯身手。



針對會員需要，舉辦實用課程「手機基本操作工作坊」，反應不錯。



圓玄學院 荃灣西長者鄰舍中心

簡介

配合長者及社區之需要，本中心積極為荃灣郊區的長者、護老者及其他居民提供各類型小組及活動，包括康樂、社交、教育、健康、護老者、輔導等社區支援服務，鼓勵長者及社區人士積極參與。同時，倡導義務工作，發揮互助精神。推動區內團體關注及了解長者的需要，建立一個和諧的社區。

荃灣西長者鄰舍中心原屬「長者活動中心」，提供一般社交及康樂活動予長者。圓玄學院於2004年開始，為滿足長者之需要，自資增聘人手，為區內長者提供更全面之社區照顧服務。2008年，中心再次自資增聘人手，提供「隱蔽長者支援服務」，為區內有需要但未有接受社會服務的長者提供合適的服務、作出轉介及進行跟進。於2011年，中心正式轉型為「長者鄰舍中心」，在鄰舍層面，為長者提供一系列適切而便捷的社區支援服務，藉此令地區上的長者能享有更週全之社區照顧，協助他們在社區過著健康、受尊重及有尊嚴的生活。

服務內容

- 興趣班及小組活動
- 義工服務
- 長者支援服務隊服務
- 地區支援服務
- 戶外及康樂活動
- 個案輔導服務
- 「YY新力派」中年人士服務
- 隱蔽長者服務
- 健康活動
- 護老者服務

未來動向

本中心繼續推動長者持續學習，關懷身邊有需要長者等活動，加強宣揚和諧共融訊息。本中心透過各類興趣及義工訓練班將長、中、青之間聯繫起來，強調互動學習，互相包容，彼此合作，建設共融和諧的學習氣氛。此外，鼓勵長者在其黃金歲月，把他們豐富的人生經驗和智慧，傳承下一代。計劃會進行平安紙講座，配合以生死教育及善終為主題之活動，鼓勵長者以正面態度面對人生的最後階段。



中心第七屆家事委員會成立，委員於活動場合作出宣誓。



一班老友記與丘姑娘一同參加博羅三天境外遊！



新春行返個大運先！



一班小義工化身成小財神，與長者一起歡度新春。



團年飯又點少得財神呢？



有理論都要有實踐，義工正學習如何安全使用輪椅。



中心第十二次勇奪長者運動會全場總冠軍，真是可喜可賀！



勤做運動身體好！



中心班組經常參與大型活動表演。

圓玄學院西醫診療所

簡介

圓玄學院西醫診療所，屹立於荃灣三疊潭，服務大眾，惠澤社群已有數十載，由註冊西醫駐診，服務範疇，與時並進，因應社會需求不斷改革，配合現今的醫療發展。

服務內容

- 門診治療 (酌收診金與藥費)
- 為圓玄學院轄下各單位員工提供免費醫療
- 轉介服務
- 長者疫苗接種計劃
- 醫療券計劃
- 政府電子病歷共享計劃
- 問診及醫療諮詢 (圓玄學院荃灣西長者鄰舍中心及粉嶺社會服務中心)
- 長者院舍到診 (圓玄學院轄下安老院、護理安老院、護養院、長者日間護中心及鄰近的護理安老院等)。



圓玄軒婦女中心

簡介

「圓玄軒婦女中心」座落於西營盤的西區社區中心，為香港政府列為法定古蹟的前贊育醫院原址，環境優雅舒適，建築風格別具特色。中心的宗旨是服務社群、團結婦女、讓婦女發揮助人自助精神、推動社區人士關心社會事務。服務對象包括長者、婦女、青少年及兒童。

中心透過多元化的活動、興趣小組及學術班組等介入手法，讓區內婦女積極投入生活、發揮潛能、享受生活。其中較具特色的服務有：足部按摩及推拿服務，為婦女及社區人士提供優閒減壓的舒適服務；與葵協社區教育拓展中心合作、開辦由僱員再培訓局資助的再培訓課程，提供職業轉介及就業配對。

為更有效運用社區資源，配合社區需要，中心近年多次向中西區議會申請撥款，舉辦多個社區文娛及康樂活動，包括「老友學堂」、「賞曲茗茶會知音」、「護老者支援計劃」等。同時向勞工及福利局申請「成人教育資助計劃」籌辦多個資助課程；以及向教育局申請「區本課後支援計劃」，為地區弱勢家庭提供免費課後支援服務。

服務內容

- 成人教育資助計劃
- 區議會撥款活動
- 僱員再培訓課程
- 兒童及成人興趣班
- 本港及外地旅遊
- 保健按摩服務
- 健康及主題講座
- 義工小組培訓
- 姿采百貨
- 格仔舖



會員參與中心舉辦的柬埔寨芭提雅古都優閒之旅!



由區議會撥款的「賞曲茗茶會」，愛心義工努力練習，為區內長者獻唱多首金曲!



定期的健康講座，令會員得到最新健康資訊!



義工們舉辦聖誕慈善義賣白籌款。



僱員再培訓課程的學員與導師畢業合照!



過百名街坊長者欣賞表演，樂也融融!



由區議會撥款的活動「老友學堂」，終於畢業啦!學員個個均穿著醒目制服出席!



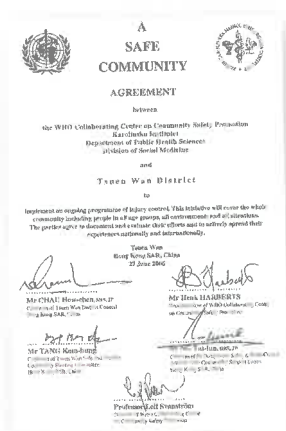
會員們學習八段錦，豐富健康生活!

荃灣安全健康社區督導委員會

簡介

荃灣安全健康社區督導委員會(簡稱「荃灣安健社區」)於2002年在「荃灣區議會」和「圓玄學院」鼎力支持、及凝聚超過20家本地公營和私營機構的力量下成立。旨在加強區內各界的安健意識，為荃灣區居民建設一個既安全又健康的生活環境。

經過數年努力，荃灣區已分別於2006及2007年榮獲世界衛生組織確認為世界第101個「安全社區」及「健康城市」，當中意味著荃灣區已成為一個國際認可的安健社區。



2006 安全社區



2007 健康城市

安健食肆推廣計劃
2011-12「有營菜式」
創作比賽頒獎禮



長者道路安全日 - 「長者
用路要安全、安康歡聚
樂園玄」



荃灣區道路安全嘉年華2011



荃「鄉」「邨」清新無煙社區推廣計劃



「家校合作」研討會 - 攜手突破「怪獸家長」與「港孩」的惡性循環



「荃灣安全社區再認證典禮暨荃灣安健社區日嘉年華」



第六屆荃灣安全健康社區督導委員會就職禮

Community Health Resource Centre
社區健康資源中心



圓玄資源互惠社

簡介

香港的消費市場近年出現通貨膨脹，交通費及消費品的價格亦不斷上升，加上貧富懸殊問題嚴峻，令生活在貧窮線下之家庭及弱勢社群生活雪上加霜，極度需要社會的賢達伸出援手。圓玄學院本着「提道倡善，與社會共進共榮」之理念，關注貧苦的需要，故此成立本社，透過聯繫地區企業和熱心人士的物資捐贈，凝聚全城力量，為有需要人士提供免費的物資轉贈服務，建設一個關懷互愛的社區。

目標

1. 鼓勵地區企業及地區人士，透過提供實質的物資和服務，支持區內有需要的人士和家庭，將社會建設成互愛關懷的社區；
2. 鼓勵跨界別義工服務，強化官、商、民之間的網絡聯繫，從而帶動互惠的信息。

服務內容

物資轉贈平台

圓玄資源互惠社擔任中介人角色，負責物色適合之物資以轉贈有需要人士，提供之物資包括：生活用品、學童文具、傢私、小家電及糧油食品等，希望對居民作即時支援，解決迫切的需要。

緊急添置計劃

為有急切需要之人士提供即時性的物資供應。

申請及批核單位

- 社會福利署西荃灣綜合家庭服務中心
- 明愛荃灣綜合家庭服務中心(東荃灣)
- 香港家庭福利會葵涌(南)綜合家庭服務中心
- 社會福利署東葵涌綜合家庭服務中心
- 社會福利署西葵涌綜合家庭服務中心
- 社會福利署南青衣綜合家庭服務中心
- 社會福利署北青衣綜合家庭服務中心

互惠社 - 緊急添置計劃

緊急添置計劃為有需要之人士提供即時性物資供應。本社會定期安排家訪，了解受助者的困難及可提供的支援，解決迫切的需要。



緊急添置計劃由善長捐出傢俱，如雪櫃和床，以解燃眉之急。



互惠社委員和義工到訪一戶單親家庭，了解其生活狀況。

兒童及學校支援服務

圓玄軒兒童教育中心

簡介

由於單位進行服務整合，圓玄軒兒童教育中心已由旺角原址遷往西營盤圓玄軒婦女中心上層，除增加人手支援外，同時達到資源共享，提升服務質素及效率，使項目更多元化。

籌辦中心的目的是為了培養兒童及青少年建立正面人生價值觀，協助青少年順利成長，發揮潛能，為社會作出貢獻。中心的特色服務，為開辦幼兒弟子規、幼兒三字經課程，提高兒童於中國文化方面的認識及修養，從經典文學中體會聖賢智慧，潛移默化下懂得自我規範，懂得體諒他人及學會自省，孝順父母。

中心設計的課程及活動，緊貼學校生活內容，配合學童及家長所需，全面照顧各年齡階段的學童。中心採用小班教學，導師易於掌握每位學童的參與及表現，與家長保持緊密溝通。

服務內容

- 兒童學術、藝術課程
- 兒童體能、興趣班組
- 親子小組活動
- 主題講座
- 學前及幼兒教育服務
- 暑期託管服務
- 區本課後學習支援計劃



親親家庭兒童繪畫比賽各獎項得主！



學習詠春，強身健體！



跆拳道訓練，有姿勢，夠實際！



導師悉心教授學童繪畫技巧。



試猜猜是甚麼造型的扭氣球呢？



我們的隊形甫士幾有型！



Playgroup有得學又有得玩，雙倍開心！



齊來比拼環保手工，廢物變實用物品！



一齊整湯丸，一陣比媽咪食先！



簡介

圓玄學院社會服務部學校支援服務隊成立於2003年，為社會服務部轄下的自負盈虧項目。本隊由跨界別、跨專業的人士組成，多年來致力服務不同的幼稚園、小學及中學學生，為學生籌辦多元化的成長活動及輔導小組。除了推行成長的天空計劃、校本課後支援計劃、新來港適應計劃、區本計劃及學生課餘託管計劃外，近年亦成功協助多間學校申請「優質教育基金」，以改善學校環境、提升教學質素及促進學生發展。此外，本隊致力為學習差異學童及南亞裔學生提供學習支援項目，為有需要的學生提供最適切的服務。

多元化及全方位的學校支援服務，為學生增添色彩斑斕的學習生活，包括：

- 成長小組（情緒管理及溝通、人際關係、解難能力、時間管理、理財教育、生命教育等）
- 學生輔導小組
- 家長或教師工作坊
- 義工及領袖訓練
- 新來港學童適應及家長支援服務
- 學習差異學童支援服務（專注力、語言、閱讀提昇及算術學習訓練班等）
- 戶外活動及訓練營
- 不同主題講座



社工到訪幼稚園並進行幼兒發展評估



學生正參與成長的天空小組活動



學生正參與優質教育基金的日營活動，進行歷奇項目以提升相互合作精神



學生與家長參與親子日營，正進行彩虹傘活動



無火煮食多樂趣，看看學生們多投入



親嘗採摘有機士多啤梨，學生們滿載而歸



學生到訪長者中心進行探訪



學生參與騎術活動，親嘗騎馬之樂



學生正參與成長的天空的小組活動，提升抗逆力

圓玄綠色創富社會企業有限公司

簡介

圓玄綠色創富為圓玄學院社會服務部轄下一社會企業，於2008年獲民政事務總署「伙伴倡自強計劃」撥款營運園藝及綠化業務，企業至今已由資助營運順利轉為自負盈虧模式。圓玄綠色創富社會企業致力為社會推廣及創造一個優美的綠色環境而努力外，「綠創」所提供的園藝服務亦十分多元化，包括各類型園藝種植工程、園藝保養服務、植物租用服務(長或短期)、各類型植物及時花供應等服務。

宗旨

- 滿足社會綠化需求
- 建立社會資本
- 推動可持續發展
- 助人自助

業務性質

園林綠化工程、室內外植物保養、環保有機工作坊、園藝設計及改善工程。

特色

為了提供更優質的服務，本社企亦會派專人到現場進行環境實地評估，然後因地制宜，加上配合適合的植物，設計出具特色風格及富有色彩的園藝佈置，同時也為原有的環境增添了優美及和諧的氣氛，與及實踐了本社企一直以來所履行的服務承諾。



崇真書院
(花池設計及建造工程)



荃灣潮州公學
(花園種植)



李陞大坑學校
(修剪灌木)



舊色園主辦可譽中學暨可譽小學
(室內外植物保養)



九龍真光中學
(大型園藝設計及改善工程)



梁文燕紀念中學 (沙田)
(小型園藝設計及改善工程)



荃灣潮州公學
除草(打草)



聖公會奉基千禧小學
(修剪及清除枯樹)

圓玄家家樂家庭服務有限公司

簡介

圓玄家家樂為圓玄學院社會服務部轄下一社會企業，於2008年獲民政事務總署「伙伴倡自強」社會協作基金撥款成立。家家樂致力為社區提供全面而又專業的清潔工程及家居服務，服務對象包括個人家庭、大小規模公司、院舍及政府部門等。

宗旨

- 創造就業及推動經濟
- 助人自助
- 推動可持續發展

特色

提供員工在職專業培訓、多元化服務；包括家居清潔、洗熨衣物、膳食準備、護老及陪診、大小型清潔工程。

業務性質

專業家務助理服務、工商業清潔服務、大小型清潔工程(地板起漬打蠟、清洗地毯、水缸、冷氣機及廚房等)、護老及陪診服務。



承辦民政署樓宇清潔計劃



家居清潔



承辦學校清潔工程



承辦民政署鄉郊清潔計劃



工商業清潔



診所清潔



寫字樓清潔



院舍清潔

圓玄學院社服會服務部—福緣軒

簡介

圓玄學院內，除各式亭台樓閣及園景外，為大眾所熟悉的還有多個殿壇，其中元辰殿又稱太歲殿，供奉六十甲子神像。神像神態不一，各自代表一個歲星，每年由一位歲星值年，掌理人間一年禍福，尊之為值年太歲。元辰殿香火繚繞，氣氛莊嚴。每逢農曆新年前後，大批信眾到訪本院元辰殿誠心拜太歲及謝太歲，熱鬧非常。依據傳統習例，任何刑、沖、破、害、犯太歲的人士，不論任何歲數，皆宜於農曆新年拜太歲作福，祈求一年的平安大吉。

福緣軒位於元辰殿旁，店內擺設多款經過圓玄學院經生及道長頒經、祈福及開光的吉祥物，供善信按自身及配戴者需要，選購合適的吉祥物，以改善運程、化解厄運及保平安。

福緣軒為圓玄學院社會服務部轄下慈善單位，店內所有銷售收入，扣除必需開支後，餘額全部撥作慈善用途。

開放時間

上午9:00-下午5:00 (星期三休息)



道長、經生每年為吉祥物祈福、開光。



福緣軒位於圓玄學院元辰殿。



吉祥物按年編纂，由不同生肖組成。

圓玄學院「芳園書室」旅遊及教育中心 暨 馬灣水陸居民博物館

簡介

芳園書室是一座有歷史價值之建築物，有其獨特之建築特色。由於擱置多年，建築物現已見殘破。透過本計劃，根據芳園書室之獨特歷史，令她成為集展覽、旅遊、教育及銷售於一身之馬灣地標。

首先，我們會將芳園書室翻新修葺，將地下原有教室改建成為馬灣博物館，展示馬灣水陸居民歷史文物。而位於二樓之課室及小廣場，將會重燃芳園書室的歷史使命，用作推廣中國傳統文化教育，造福香港的青少年及兒童。

為積極推動馬灣文化、歷史及經濟，芳園書室亦會是旅遊地標，透過與旅發局之合作，將會以生態環保作為旅遊賣點，令遊人參與環島遊，參觀漁排、購買海魚及其他海產和地道食品。馬灣之原居民除了可受聘為芳園書室管理員、維修員、導賞員外，更可直接參與不同種類之經濟活動。

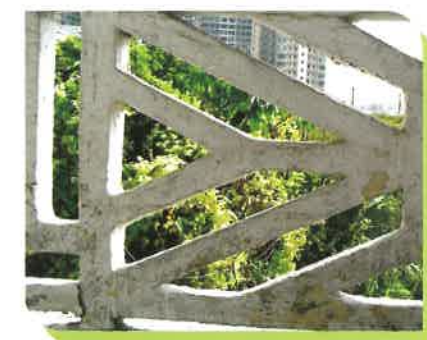
芳園書室將於2013年下旬投入服務。

目標

讓馬灣芳園書室活化及再使用，為其注入新生命。計劃將會復修芳園書室，令她成為馬灣水陸居民博物館、旅遊中心、中國傳統文化教育場所及地道食品銷售中心；並以社會企業運作模式，促進馬灣之旅遊事業，從而推動地區性經濟活動，創造就業，幫助馬灣島之弱勢社群。

服務內容

- 香港及海外遊客
- 馬灣居民
- 鄰近地區弱勢社群



香港理工大學護理學系與 圓玄學院社會服務部2011-2012合作活動

第八屆世界華人地區長期照護研討會

第八屆世界華人地區長期照護研討會工作坊於2011年11月在香港舉行。香港理工大學護理學系與圓玄護養院暨長者日間護理中心(順利邨)合作一個工作坊，主題是“A Model Home in the Making” The Model Home Project - 「玄美安老新里程、護理教研展新姿」。

香港理工大學護理學系的研究員和圓玄學院社會服務經理報告數年累積研究成果，與參加者分享研究心得。工作坊的參加者，包括本地及海外同業，活動過程順利。



第八屆世界華人地區長期照護研討會工作坊在2011年11月26日於本院舉行。

培訓講座

圓玄學院社會服務部為了加強專業同工認識痴呆症長者的需要、行為問題和溝通技巧，在2012年2月20日舉辦一次培訓講座。香港理工大學護理學系應邀擔任講者。講座之後進行分組討論，交流經驗和工作心得，出席同工對此次訓練活動十分滿意。



護士學生實習



香港理工大學的研究教學人員正在了解院舍日常運作。



扶抱訓練

「室內環境改善計劃」研究

香港理工大學護理學系於2011年4-10月期間，於五院推行「室內環境改善計劃」研究，該計劃主要在院舍收集環境資料及數據，諮詢有關專家及學者意見，對資料及數據進行分析；計劃措施結合護理學及自然療法理論（如：色彩療法及芳香療法等），研究員除了以儀器測試本院室內環境指數外，也透過個別訪問、工作坊及小組型式與參加者討論室內環境與生活質素（身心健康及社交生活）的關係。

「園藝治療」活動

「園藝治療」活動(A Horticultural Programme for Frail Elders)繼2010年於圓玄護養院暨長者日間中心(梨木樹邨)舉行後，2011年則於圓玄安老院舉辦。長者們除了從活動中得以發揮務農經驗外，更藉此增加人際溝通，看見植物成長，滿足感及自信心也因而提升。



理大室內環境研究 - 在院友房間內量度室溫及空氣指數



理大室內環境研究 - 向院友收集對空氣及環境意見

社會服務部聯合活動

活動名稱：地區夥伴協作計劃 - 安健耆年遍荃郊

地點：荃灣郊區

合辦團體：圓玄資源互惠社、荃灣鄉事委員會、荃灣民生協會

計劃由社會福利署及荃灣鄉事委員會贊助，並由圓玄資源互惠社、荃灣鄉事委員會、荃灣民生協會協辦。於二零一一年至二零一二年期間走訪荃灣郊區三十多條村落，探訪居住於鄉村的長者及宣傳家居安全及環境衛生的訊息。



活動名稱：區議會活動
地點：荃灣區

中心積極申請不同基金以提供各項服務予區內長者及居民，當中去年曾申請區議會撥款舉辦『道路安全嘉年華』、『道路安全日營』及『荃郊長者樂安居』活動。



活動名稱：義工探訪活動

中心積極與不同社會服務機構、公司、團體合辦義工探訪活動。各長者除得到義工們的熱心慰問外，亦得到愛心福米及福袋，長者們均十分高興，義工們亦感到十分有意義及令他們加深對長者的了解。

活動名稱：全港長者運動會2011

活動日期：2011年11月13日

地點：斧山道運動場

主辦團體：香港基督教服務處

自1998年至今，圓玄學院社會服務部在全港長者運動會一共勇奪十二次全場總冠軍，三次全場亞軍，獲獎項目多不勝數，累積獎牌數目超過300面。比賽氣氛熱烈，每位參賽長者都發揮自己的潛能和毅力，爭取佳績。能在運動場上揚威，除了賽前練習外，能保持做運動習慣，亦是要訣之一。因此，本部將會舉辦更多健體及運動班組，令長者保持個人健康體魄和鼓勵長者過一個健康生活。來年希望長者們繼續在運動場上發熱發光！



果然有姿勢，有實際！



全力以赴，圓玄精神，Yeah！



中心會員第十二次勇奪全場總冠軍，真是可喜可賀！



獲得勝利一刻，當然要影相留念。



夫婦同心，一同爭金！



長者充滿活力，在比賽中屢創佳績。



籌款活動花絮

活動名稱：武動「荃」城慈善盆菜宴2011
日期：2011年11月27日
地點：荃灣沙咀道遊樂場



慈善盆菜宴開始，場面非常熱鬧。



籌備工作小組召集人鄭鳳池博士(右)代表大會接受銀贊助雅琪集團3萬元善款。



當日設有攤位遊戲，大家都玩得開心。



當日設有義賣攤位，大家也熱心支持。



武術團體精彩表演。



武術團體表演太極扇。

活動名稱：傑義風采喜迎春2012
日期：2012年2月22日
地點：亞洲國際博覽館
合辦團體：圓玄學院、博愛醫院、仁愛堂



活動筵開153席場面熱鬧，座無虛席。



圓玄學院主席兼社會服務委員會主席陳國超博士MH太平紳士致歡迎詞。



圓玄學院董事會主席 陳國超博士MH太平紳士(左二)，聯同仁愛堂董事局主席 蔡黃玲女士MH(右一)及博愛醫院董事局主席 湯修齊先生MH(左一)，致送紀念品予主禮嘉賓全國政協委員 湯偉奇博士BBS MH(右二)。

籌款活動花絮

活動名稱：圓玄慈善晚會 及 圓玄學院社會服務委員會 暨
轄下諮詢委員會就職典禮

日期：2012年3月28日

地點：荃灣如心酒店七樓宴會廳

目的：為圓玄學院社會服務部轄下單位籌募營運經費；為現有服務對象，提供更周全及持續之照顧及服務，令其能發展潛能，安享晚年。

籌備委員會成員

榮譽會長：	張岱楨太平紳士	郭志良專員
	陳耀星SBS太平紳士	鍾偉平議員SBS MH
	湯修齊先生MH	蔡黃玲女士MH
	陶桂英議員太平紳士	
名譽副會長：	林 臻博士	歐雪明女士
名譽顧問：	林發耿議員MH	陳恒鑛議員
	黃偉傑議員	葛兆源議員
	林 琳議員	李摩西律師
	古揚邦先生	盧永康先生
會長：	周厚澄GBS太平紳士	
主席：	陳偉明議員MH太平紳士	
聯席主席：	陳崇業議員	邱錦平先生MH
	楊建林先生MH	朱德榮先生
		羅少傑議員
		鄒秉恬議員
		蔡成火先生
		陳偉德先生
		傅振光先生
		謝滿全先生

慈善之星

曾志偉先生 戚美珍小姐 廖安麗小姐 區瑞強先生 王馨平小姐 胡渭康先生

司儀

戚美珍小姐 廖安麗小姐 梁永義總監



圓玄學院主席兼社會服務委員會主席陳國超博士MH太平紳士



主禮嘉賓合照

左起：

1. 圓玄學院副主席兼社會服務委員會副主席 鄧錦雄博士MH
2. 民航處處長 羅崇文太平紳士
3. 中聯辦新界工作部副部長 李汝求先生
4. 全國政協委員 湯偉奇博士BBS MH
5. 圓玄學院主席兼社會服務委員會主席 陳國超博士MH太平紳士
6. 行政會議成員 梁智鴻醫生 GBM, GBS, 太平紳士
7. 安老事務委員會主席 陳章明教授BBS太平紳士
8. 社會福利署署長 聶德權太平紳士
9. 荃灣區議會主席 陳耀星議員SBS太平紳士
10. 懲教署署長 單日堅先生CSDSM
11. 圓玄學院副主席兼社會服務委員會副主席 湯修齊先生MH



圓玄學院副主席兼社會服務委員會副主席 鄧錦雄博士MH



圓玄學院副主席兼社會服務委員會副主席 趙耀年先生與善長黎瑞恩小姐及慈善之星廖安麗小姐合照



圓玄學院副主席兼社會服務委員會副主席 湯修齊先生MH致送紀念品予主禮嘉賓 陳章明教授BBS太平紳士



籌備委員會成員與本部委員會各主席和董事合照

籌款活動花絮



陳國超主席致送紀念品予慈善之星曾志偉先生



社服總監梁永義先生及慈善之星戚美珍小姐擔任大會司儀



慈善之星曾志偉先生及廖安麗小姐擔任拍賣官



多位影視紅星支持慈善活動，當晚場面星光熠熠



陳國超主席與委員陳承邦先生及陳承志先生亦為活動獻唱『天梯』，務求籌募更多捐款！



台下嘉賓氣氛熱烈



曾黎瑞恩小姐出錢又出力，感謝她對本部的支持



兆進投資有限公司捐贈20萬元，由仁愛堂主席 蔡黃玲玲女士MH捐贈支票，並由荃灣民政事務專員 張岱楨太平紳士和陳國超主席接受

籌款活動花絮



博愛醫院董事局主席 湯修齊先生MH及副主席 潘德明先生代表捐贈20萬元支票



仁濟醫院董事局捐出10萬元支持本部之發展，由鄭承隆教授及蘇陳偉香副主席致送支票予本部



慈善之星胡渭康先生



慈善之星王馨平小姐



藝人吳啟華先生也出席支持



善長黎瑞恩小姐與一班表演的小朋友合照



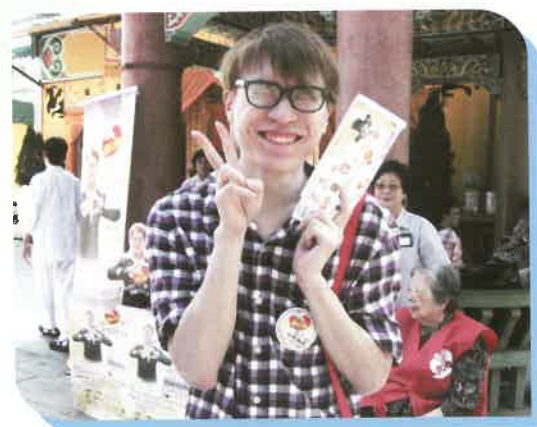
籌備委員會成員會將300萬元大支票移交圖玄學院社會服務部



圖玄學院湯偉奇會長、陳國超主席、鄧錦雄副主席、趙耀年副主席及湯修齊副主席帶領社會服務部同事為活動獻唱『圖玄之歌』，以答謝各善長支持！



院友們助人助己，走進社區進行敬老護老愛心券籌款，展現老有所為精神。



兩院院長於團年懇親籌款宴中，落力主持慈善拍賣活動，在座善長親友們亦不甘後人，爭相舉手競投，氣氛熱烈。



新春慈善義賣，農曆新年除了拜年外，還可以到圓玄學院做善事，一眾婦女義工們正協助新春慈善義賣。

香港道教聯合會圓玄學院第一中學

圓玄一中以「人人可教，個個可學」的信念，設法讓每位學生都可以在自己的學業基礎上再進一步，取得成功。

為了提升學生的學習動機和學業水平，老師採用多元化的教學方法及靈活的校本課程，協助學生發揮所長。為了照顧學習差異，課餘的時候，還會安排課後支援、拔尖保底的課程，確保每位學生能夠得到最適切的指導。此外，本校一向積極推動全方位學習，鼓勵師生們「走出課室」，把學習課程延伸，與實際生活相結合和印證。透過多元化的戶外學習活動，如參觀訪問工商機構、歷奇體驗和境外文化交流等，讓學生真正做到「讀萬卷書，行萬里路」，拓闊視野，親身體驗學習的樂趣。



同學於「第二十三屆閱讀嘉年華」勇奪遊戲攤位之最佳遊戲設計中學組冠軍大獎。



「湖南長沙革命歷史及現代工業探索之旅」讓學生深入認識國情。



「敢攀石牆闖高峰」為學生提供挑戰自我的機會。



師生一同參與「渣打馬拉松2012」，同享跑步的樂趣。



首次競投年宵花市攤位，透過真實的營銷活動讓學生體驗商業運作。

「中一成長訓練營」增加中一新生對本校的歸屬感。

地址：新界葵涌和宜道42號
電話：2427 1641
電郵：hktay1@yy1.edu.hk
網頁：www.yy1.edu.hk

香港道教聯合會圓玄學院第二中學

校園特色

- 積極推展科研及資訊科技，屢奪全港性及國際性獎項。連續兩年於Infomatrix學生資訊科技大賽香港區選拔賽勝出，獲選代表香港前赴羅馬尼亞出戰「國際資訊科技大賽」。
- 符合教育局要求，開設英文班，為大埔區少數能開設英文班之中文中學。
- 課程多元化，照顧不同需要，高中選修科目組合多達280個。
- 通識教育，早著先鞭，提前開展，準備充足，為教育局9間通識科專業發展學校之一。
- 中一新生輔導活動全面而有效，預防及發展兼備，屢獲教育局高度讚賞。



7A 黃嘉榮、7A 余健偉於2012年5月2日至7日遠赴美國德克薩斯州休斯敦市，參加由宇宙基金會(CF)及美國國家航空航天局(NASA)共同主辦舉行的國際性科技比賽The International Sustainable World Energy, Engineering and Environment Project Olympiad (I-SWEEP) 2012，並榮獲Silver medal + 特別獎：Outstanding Sustainability Award。



中華電力有限公司及香港工程師學會電機工程分部，為提高學生對節約能源及能源效益的意識和認知，今年舉辦第三屆「創新能源項目」設計比賽。本校獲得全場亞軍和最佳演繹大獎。



「香港電腦奧林匹克競賽2012」，圓玄二中分別榮獲高級組及初級組銅獎。



圓玄二中雜耍隊參與由藝藝坊主辦的「第一屆全港青少年雜藝杯」比賽，勇奪中學組團體冠軍。



2012 機械人國際賽—Robot Challenge及InfoMatrix香港區選拔賽，本校陳浩崙(2A)，李希南(2E)，楊鎮軒(2E)，陳智浩(3E)同學獲得優異獎。



圓玄二中四位中七同學於去年暑假遠赴美國，參加世界科技比賽2011 Genius Olympiad，並憑作品Heat Reviver 榮獲資源與能源組金獎及特別獎：最佳科學獎。



本校四位中五同學參加了由香港教育局及香港教育學院合辦全港性的「第29屆香港數學競賽」(The Twenty-Ninth Hong Kong Mathematics Olympiad)。這個比賽共有249間中學參加，在1500名云云對手中，5B譚光華同學，脫穎而出，取得個人項目的三等榮譽獎。



本校爵士舞學會和現代舞學會本年度分別於三項大型舞蹈比賽合共贏得九個獎項。獎項包括：第四十八屆學校舞蹈節現代舞甲級獎，爵士舞乙級獎，獨舞「聆之風情」甲級獎；第四十屆全港公開舞蹈比賽現代舞銀獎，爵士舞銀獎獨舞「悠悠樂」銀獎；大埔區第十一屆校際舞蹈比賽現代舞金獎，爵士舞銀獎，獨舞「聆之風情」銀獎。



本年度大埔及北區學界手球錦標賽，本校勇奪該賽事單項男子團體總冠軍，其中包括男甲亞軍，男乙亞軍及男丙季軍。

地址：大埔富善邨
電話：2661-6038
電郵：enquiry@yy2.edu.hk
網頁：www.yy2.edu.hk

香港道教聯合會圓玄學院 第三中學

香港道教聯合會
圓玄學院第三中學

卓越教學成效 提升學業成績

本校於2012年高級程度會考中，共六科百份百合格；另外共有一科合格率獲八成或以上，並高於全港平均合格率，成績優異！此外在最後一屆的中學會考中全部科目考獲正增值。能獲得良好學業表現是因為本校一直以來為同學提供多項學業成績增值計劃，除高中及預科各科課後補習外，更開辦「中三系統評估試補習班」及中一、二級的「中英精補計劃」；此外，校方大力推動通識科，開創初中通識課程；又強調體驗式學習，組織境外考察，今年的活動有：新加坡之旅、台灣之旅、上海之旅、廣東之旅等。

建立關愛校園 擁有良好校風

本校近兩年連續獲得「關愛校園獎勵計劃——關愛校園」榮譽，表揚本校致力提倡關愛校園，讓同學在和諧互愛的環境下成長。一連串活動有：建立「關愛留言板」，展示好人好事及師生間的心聲；進行「愛心點唱」，師生在空氣中傳送祝福；「我和老師有個約會」，師生出外用膳，加深彼此的感情；派發「紅雞蛋」，祝賀師生生日；「大哥哥大姐姐計劃」，讓高年級同學照顧師弟師妹。其他計劃有：推行「校本課程學習及支援計劃」、「成長SUN天地」計劃、「突圍行動」計劃、「做得好 (Well Done) 獎勵計劃」等。

舉辦多元活動 提供實踐機會

為配合新高中學制，本校特設「活動課」，成立多個制服團隊，通過團隊活動及社區服務，建立服務大眾的精神。外聘專業導師的小組有：流行樂隊、獅藝隊、戲劇及音樂劇團、跆拳道、雜耍班、舞蹈學會、柔道隊、中樂團及各種樂器班等，經常獲邀到區內商場、小學及不同團體作公開表演。



經濟及會計科每年都會舉行年宵攤位擺賣，師生投資，讓同學親身體驗商業營運的過程。



本校通識科陳桂忠老師、董海強老師及利群歡老師榮獲香港通識教育協會舉辦「香港通識教育教案分享2011-2012優異教案」獎項。



爵士現代舞組同學本年獲多個獎項，三人舞在「校際舞蹈節」中獲得甲級獎；另外於全港公開舞蹈比賽中再奪銀獎及銅獎。



本校近兩年連續獲得「關愛校園獎勵計劃——關愛校園」榮譽，表揚本校致力提倡關愛校園，讓同學在和諧互愛的環境下成長。

舉辦「台灣經濟探索之旅」，通過考察和研習活動，讓同學親身體驗台灣最新經濟發展情況和成就，了解台灣企業發展及對員工之要求及期望。



本校「三中耆暉長者學苑」每年為長者舉辦不同活動，今年繼續為區內長者提供電腦班，讓同學有機會回饋長者。



地址：將軍澳唐明街2號尚德邨 電話：2178 3223
電郵：yy3-mail@hktayy3.edu.hk 網址：www.hktayy3.edu.hk

香港道教聯合會圓玄學院 陳呂重德紀念學校

本校為香港道教聯合會主辦之第八間小學，位於油塘，於一九九六年創校，設有三十班，共九百多名學生。本校以「明道立德」為校訓，致力推行全人教育，著重學生兩文三語、多元智能及共通能力的發展。

課程特色：普通話教中文、英文科學科、自編電腦課程、外籍英語教師計劃、專科專教及小班教學。此外，還提供多元化的支援服務，包括：功課指導班、研修班、輔導班及課餘托管班。

本校學生全人發展，為學生提供不同的學習經歷，讓學生得到全面的發展，如社區服務方面，本校學生於學界榮獲多項大獎，包括：全國中小學數學奧林匹克邀請賽多個大獎、兒童及青少年拉丁舞項目多個獎項、香港學校戲劇節中英文話劇、機械人工程師比賽等等。



愛心義工組探訪長者中心。



成長的天空隊員探訪幼稚園，教他們摺兔仔。



我們的數學隊同學參加不同的數學比賽，獲得多個大獎。



課後輔導班，導師耐心教學生做功課。



從活動中學習，學習變得有趣又易掌握。



大漠蒼茫，校長與我們一起闖。



每年學校都會舉辦北京交流團，讓學生跳出教室，放眼世界。



粵劇組粉墨登場，演出《范蠡與西施》之《夢會太湖》。



本校的步操管樂隊在遊藝匯演中表演，十分精彩。



精靈活潑的醒獅隊，演出「群獅匯聚慶龍年」。

地址：九龍油塘高超道高超徑五號 電話：2709 9978
電郵：mail@clcts.edu.hk 網址：www.clcts.edu.hk

香港道教聯合會圓玄學院石圍角小學

本校透過校本課程發展學生的共通能力，並以小組合作學習模式，照顧學生個別差異。此外，各科亦會教授學生自學、預習、小組交談，以及匯報技巧，以提升學生的自我管理、協作及溝通能力。本校亦持續推行課程統整及專題研習活動，藉此訓練學生解決問題及協作溝通的能力。同時，於每年舉辦境外學習遊，除了豐富學生的生活經驗，擴闊其視野外，更著重培養學生對中國的歸屬感及訓練其自我管理能力。

本校各科組按學校目標，訂定不同的課程及多元化學習活動讓學生經歷。中文科推行「普教中」，希望學生做到「我手寫我口」並連繫著「以說帶寫」的寫作策略，再配合「主題閱讀」以擴闊學生的閱讀領域，豐富文章內容。此外，我們亦透過「每週一講」訓練學生的說話技巧，提升說話的條理及自信心。英文科推行英語一分鐘、EEGS計劃及Language Arts English Curriculum；數學科推行解難策略；常識科推行科技及科學教育、國情教育、時事一分鐘及持續小反思。同時，本年度星期二定為「普通話日」及星期四定為「Fun Thursday」，提供更多的語言環境讓學生學習。此外，本年度繼續推行「健康生活在石小」的三年計劃，以培養學生養成均衡飲食、持恒運動及培養正確積極的人生觀。同時，本校亦為學生安排校外表演及比賽，以及出外探訪老人院的活動。為鼓勵學生更努力向上，本校推行「好學生獎勵計劃」、「奇妙旅程」及「創造傳奇」等活動，讓學生「追求卓越·日新又新」。



「內蒙教育交流團」的同學們參觀蒙古包。



三年級同學正在課堂上展現探究精神。



本年度校運會有幸邀得鄧竟成先生作主禮嘉賓。



每月之星的獲選同學。



同學們參加「Give me five」視藝活動。



芭蕾舞班的同學於舞臺上跳出優雅的舞蹈。



Mr. Arnold 在 English Café 內以輕鬆的遊戲教授英文。



小角義工的同學們一起為圓玄學院社會服務部賣旗籌款。

地址：新界荃灣石圍角邨第二小學校舍
電郵：swk@mail.swk.edu.hk

電話：2416 5447-9
網址：www.swk.edu.hk

圓玄幼稚園/幼兒中心

圓玄學院現開辦有五間幼稚園，五校均秉承圓玄學院的辦學宗旨和教育目標，同時，五校保持緊密的合作，以達成為幼兒提供優質教育和照顧服務的使命。

每所圓玄幼稚園的校舍環境整潔，設備完善，色彩繽紛，務求讓小朋友在舒適、開放及富啟發性的環境下探索學習。

五校均採用以兒童為中心的教學法，並以遊戲為策略，讓兒童透過多元化的活動進行學習；我們還重視家長的參與，本年度各校舉辦「體適能與營養親子工作坊」及聯校舉行「親子體適能同樂日」，期望與家長合作促進幼兒全面發展。

各校亦著重兒童的語言發展，聘有駐校英文老師及普通話老師，讓兒童從小在良好的語言環境下學習，發展運用兩文三語的能力。為啟發兒童多元智能的發展，學校成立了交通安全隊、小童軍團和不同的興趣班，使兒童的學習生活更添色彩，從而發揮潛能。

香港道教聯合會圓玄幼稚園/幼兒中心

荃灣石圍角邨石桃樓地下
電話：2498 4636 電郵：hktayykg@netvigator.com
網頁：www.yuenyuenkg.edu.hk

圓玄幼稚園/幼兒中心（平田邨）

九龍藍田平田邨平善樓地下
電話：2243 7116 電郵：yykgpte@netvigator.com
網頁：www.yuenyuenkg.edu.hk

香港道教聯合會圓玄幼稚園/幼兒中心（富善邨）

大埔富善邨善美樓地下
電話：2661 4583 電郵：yyfushin@netvigator.com
網頁：www.yuenyuenkg.edu.hk

圓玄幼稚園/幼兒中心（天逸邨）

新界天水圍天逸邨停車場大樓地下
電話：21463111 電郵：yykigtie@netvigator.com
網頁：www.yuenyuenkg.edu.hk

香港道教聯合會圓玄幼稚園/幼兒中心（東頭邨）

九龍東頭邨欣東樓地下
電話：2718 3637 電郵：yykgtte@netvigator.com
網頁：www.yuenyuenkg.edu.hk



2011-2012年「安健學校」積分獎勵計劃榮獲金獎及連續五年參與大獎。



低班學生參觀陽光笑容小樂園，讓小朋友透過有趣互動的遊戲活動，學習口腔健康知識。



高班參加小學生活體驗日。



高班學生參觀圓玄學院。



高班學生參加伍華小學數學盃比賽勇奪個人賽冠軍、季軍、優異獎及團體賽亞軍。



參加交通安全隊新界南區周年檢閱禮獲口令及步操獎冠軍及全場總冠軍。

參加香港道教聯合會屬學校道德經（陳國超）誦讀比賽連續三年幼稚園組全場總冠軍。

親子體適同樂日-鄧校監與嘉賓頒贈足球給幼兒。

圓玄學院粉嶺社會服務中心

專訪報告

各位，你們好！我是陳楓敏，不經不覺在「圓玄學院 - 粉嶺社會服務中心」(前為圓玄老人中心)擔任義工已有14年。曾擔任新聞報導、晨早體操班導師及義務剪髮工作。而最長之義務工作便是「K歌之皇」唱歌班導師，至今已達10個年頭，學員年齡由56 - 87 歲不等。由於部份學員學歷不高，而且從未接觸音樂，我亦擔心進度問題，但後來發覺只要能用心教導，他(她)們便會加倍努力學習，即使國語時代曲亦唱得似模似樣哩！現在每逢周一課堂上都充滿笑聲，大家都積極學習，歌藝亦日漸進步。所謂施比受更幸福，我是深深體會到。希望大家能抽空當義工，你的得著會遠超你所想像！

義工姓名：陳楓敏女士



與朋友參加中心九江十二坊旅遊時留影。



「K歌之皇」一班學員與導師開心合照。

圓玄護養院暨 長者日間護理中心(順利邨)



不要驚慌！有剪髮義工及丈夫的一起幫助下，一定剪得令你滿意的！

退而不休「剪」出新體驗

李女士、麥女士、張女士及盧先生四位剪髮義工自年多前開始加入本院成為剪髮義工，他們當初成為剪髮義工的原因，只是希望利用自己的專長去幫助院友，令他們的晚年生活得以改善，同時也可在過程中得到滿足感。

義工李女士回憶道：「還記得在擔任義工初期，自己仍有很多不足的地方，例如第一次為他們剪髮時，他們感到不舒服，情緒突然十分波動，並用水潑向自己，還向旁人大叫。當時我也感到有點氣餒，反思自己是否欠缺一些溝通技巧或是剪髮技巧等。後來經過院舍職員的指導後，開始掌握與院友相處之技巧，亦逐步與他們建立緊密關係。這位院友更主動向我打招呼問好呢！」

義工盧先生亦分享道：「自己亦已經開始退休，能為同樣為『老友記』的院友服務，感到特別親切。日後希望能退而不休，繼續為院友剪髮。」

院舍開幕至今，持續得到各社區團體、學校團體和個人義工們等參與，令院友的晚年生活更多姿多采，義工的關心及慰問，使他們感到無比溫暖及深厚的人情味。

我們熱切期待你們的加入，壯大義工的力量。

圓玄學院荃灣西長者鄰舍中心

專訪報告

離開「熾熱的廚房」(前特區高官名言)剛好十年，每與昔日戰友會面，都驚訝我仍活力十足，並能追上潮流，與年青一輩齊齊上facebook，玩WhatsApp。我告訴他們：「臨淵羨魚，不如退而結網」一加入義務工作行列。

我在圓玄長者鄰舍中心主要的義務工作是為中心製作每月的活動海報；教長者學習資訊科技，如上網學習電子郵件、電子賀咭；寫微博或Blog紀錄生活點滴；透過MSN，長者學會與兒孫視像通話；上FaceBook，Add子女做friend，在happy farm耕種，或幫助課繁忙的子女收割農作物。長者透過互聯網，更了解兒孫的近況，打破代溝隔膜，看到他們學有所成，我更投入工作。

幫助弱勢社群亦是我的義務工作目標。圓玄學院社會服務部轄下的圓玄資源互惠社2003年成立，我亦於該年起，與一群義工為活在貧窮線下之家庭，提供免費的物資轉贈服務。至今已為逾千家庭作即時支援，解決他們迫切的需要。在轉贈物資過程中，我感受到社區中有很多市民、地區企業關注貧苦大眾的熱忱；透過家訪，親眼目睹受助人士生活的困境、無奈。

祈望你也加入義工行列，助己助人：既關愛別人，自己的退休生活也更璀璨。

義工姓名：何燕萍女士

圓玄軒婦女中心

孖公仔義工

陳永昌(陳生)、莫桂儀(陳太)，被中心同工稱為孖公仔義工，二人每天為街坊、為社區上有需要的一群服務。

陳生退休前任職公務員，在工餘時間擔任輔警工作，陳太從事繁重的船務工作，因工作關係，二人獨處時間不多，但恩愛非常，小家庭育有一子，生活過得簡單樸實。

婦夫倆半生營營役役，為家庭付出、為社會貢獻。陳太於03年從緊張的職場退下來，開始參加社區中心各項文娛康樂活動，其健談開朗的性格，使她很快便融入社群，與街坊、社區人士漸漸熟絡起來。機緣巧合之下陳太參加了地區志願團體的義工服務，使她感受到以助人為目標的事工，原來是可以這樣簡單快樂，及後她積極追尋每一個義務工作的機會。

數年後，陳生亦退出工作圈子，閒時跟隨太太參加旅行及社區活動，起初感到不習慣，社區生活好像與自己格格不入的，慶幸在太太主動關心及極力推薦下，陳生慢慢適應了休閒的退休生活，從此二人像對孖公仔般出入各社區志願團體，積極參與義工服務。兩人服務的機構多種多樣，包括廉政公署、醫管局、地區長者中心、地區家庭服務中心、本部圓玄軒婦女中心……，內容包括：探訪剛出院的病患者、探訪獨居長者及貧困戶、推廣廉潔活動、籌辦攤位遊戲、教授長者運動、義務剪髮、長者指甲造型、擔任健康大使等等。

二人分享參與義工服務經驗時，不約而同表示，能夠取之社會用之社會感到很有意義。他們認為現時擁有不同技巧參與各類服務，全因在義工服務過程中得到學習機會，技巧不斷提升，他們最愛運用自己的愛好和專長一運動科，定期教授公公婆婆們做體操、太極以作保健。二人覺得當義工最大的回報，是看到服務使用者的笑容、長者緊記他們的叮囑、病友因他們的關愛而變得積極，更重要的是能夠認識一班志同道合的朋友互相支持。他們常以「義工、異工，助人助己，快樂開心」來鼓勵別人參與義工服務，意謂不同範疇的義務工作，只要能幫助別人的，都一樣開心快樂。

陳生笑言，現在是一個很好的機會，讓他追回年青時未能陪伴太太的時間，既能將人生餘暇的光彩發揮，又能與太太互相扶持，同時能擴闊生活圈子，實在一舉多得，用俗語說：「賺到了」，陳太幸福地點著頭回應。



圓玄學院社會服務部

1/4/2011 至 31/3/2012 收入及支出報告(未經審核)

收入	社署津助項目	社署合約制及非津助項目
	HK\$	HK\$
社署撥款津助	24,684,690	23,778,069
其他基金/撥款收入*	-	7,398,692
營運收入	5,206,397	25,818,581
雜項收入	957,612	1,262,363
籌募活動收入	-	7,183,940
總收入	30,848,699	65,441,645

支出	HK\$	HK\$
營運支出	24,851,855	60,832,367
行政支出	5,724,848	3,379,542
籌募活動支出	-	1,620,490
總支出	30,576,703	65,832,399

本年度盈餘 / (虧損) **271,996** **(390,754)**

註：上述賬項將於2012年中期進行外部審核



圓玄學院

社會服務部

捐款表格

DONATION FORM

善長 / 團體芳名

Name of Donor

先生/女士/小姐

Mr. / Mrs. / Ms.

收據抬頭

Receipt Name

地址

Address

電話

Tel

傳真

Fax

捐款金額 港幣

Donation Amount HK\$

*請以正楷填寫，以便寄回收據

捐款方法 FORM OF PAYMENT

(請在適當方格內加上 Please tick where appropriate ☒)

- ☐ 自動櫃員機 ETC Transfer / 銀行直接存款 Direct Bank-In
星展銀行 DBS Bank (Hong Kong) Limited : **016-880-011644028**
匯豐銀行 HSBC : **808-480263-292**

- ☐ 以劃線支票抬頭「圓玄學院社會服務部」寄回本部
A cross cheque made payable to "The Yuen Yuen Institute Social Service Committee"

請將本表格連同劃線支票 / 存款入數紙正本郵寄至：

新界荃灣三疊潭 圓玄學院 社會服務部

Please send this donation form together with the cross cheque / bank-in slip (original copy) to: **Social Service Department, The Yuen Yuen Institute, Sam Dip Tam, Tsuen Wan, N.T..**

簽署 Signature: _____

日期 Date: _____

- 捐款壹佰元以上，將獲發減稅收據。
- 聯絡資料只用作本部開發收據和聯絡之用，並會絕對保密。

多謝
Thank You

我們謹向下列熱心支持本部工作的機構和人士致以衷心謝意：
2011-2012年度單一項目贊助\$500或以上，並以金額及筆劃排名

2011-2012年度全年捐款個人名單

姓名	贊助金額	姓名	贊助金額	姓名	贊助金額	姓名	贊助金額
曾智明	\$100,000.00	葉永棠	\$2,000.00	黎全有	\$1,000.00	黃瑞菊	\$500.00
楊國佳	\$100,000.00	劉石達	\$2,000.00	霍雪芬	\$1,000.00	黃錦棠	\$500.00
莊舜而	\$60,000.00	蔡黃玲玲	\$2,000.00	龐翠嫻	\$1,000.00	葛兆源	\$500.00
曾登發	\$43,800.00	鄭明新	\$2,000.00	唐惠韻	\$700.00	熊珩英	\$500.00
許亮華	\$30,000.00	李澤民	\$1,600.00	王芬	\$600.00	劉少玲	\$500.00
陳湛文	\$22,000.00	秦偉忠	\$1,600.00	陳小飛	\$600.00	劉佛皇	\$500.00
邱錦平	\$21,400.00	古揚邦	\$1,500.00	陳紅	\$600.00	劉志財	\$500.00
田北辰	\$20,000.00	張德智	\$1,500.00	方少英	\$500.00	劉振榮	\$500.00
梁偉浩	\$20,000.00	陳巧玲	\$1,500.00	王綺明	\$500.00	鄧高仙娟	\$500.00
陳偉明	\$20,000.00	謝巧鳳	\$1,500.00	何錦棠	\$500.00	鄧鍾春華	\$500.00
陳湛全	\$20,000.00	蔡蕙鏗	\$1,440.00	宋渭波	\$500.00	黎志亮	\$500.00
陶桂英	\$20,000.00	譚桂玲	\$1,440.00	李如仙	\$500.00	燕慧	\$500.00
湯修齊	\$20,000.00	陳義光	\$1,100.00	李佩瑤	\$500.00	羅秀潤	\$500.00
鍾偉平	\$20,000.00	蕭啓明	\$1,100.00	李紫君	\$500.00	譚潤儀	\$500.00
李摩西	\$14,300.00	毛秀琮	\$1,000.00	李雁君	\$500.00	嚴志蓮	\$500.00
蔡成火	\$11,800.00	王志娟	\$1,000.00	周秀娥	\$500.00	嚴炳琛	\$500.00
傅振光	\$11,000.00	王美賢	\$1,000.00	孟美蘭	\$500.00	蘇培植	\$500.00
司徒惠玲	\$10,000.00	王慧玲	\$1,000.00	林琳	\$500.00	溫沛然	\$500.00
朱德榮	\$10,000.00	朱其崑	\$1,000.00	邵嘉儀	\$500.00	溫淑萍	\$500.00
陳李妮	\$10,000.00	朱偉君	\$1,000.00	胡麗珠	\$500.00		
馮棠	\$7,500.00	吳偉明	\$1,000.00	凌家寶	\$500.00		
李六三	\$6,000.00	吳影橋	\$1,000.00	宮麗	\$500.00	Koo Ming Kwon	\$100,000.00
孫蔡吐媚	\$6,000.00	李松殷	\$1,000.00	袁潤添	\$500.00	SIMON Leung	\$25,000.00
郭鄭淑文	\$6,000.00	李展彪	\$1,000.00	高寶齡	\$500.00	Lin Yim Fai	\$20,000.00
陳偉德	\$6,000.00	李輝	\$1,000.00	區瑞意	\$500.00	Au Suet Ming	\$10,000.00
劉鑽華	\$5,500.00	李樹明	\$1,000.00	張立信	\$500.00	Lin Chen Feng	\$6,000.00
林明合	\$5,300.00	周淑文	\$1,000.00	張素群	\$500.00	Chan Ka Yan	\$2,000.00
李斯嘉	\$5,000.00	林萬榮	\$1,000.00	梁社光	\$500.00	Chan Koon Shing	\$2,000.00
卓歐靜美	\$5,000.00	林震鳳	\$1,000.00	梁美儀	\$500.00	Chan Lai Sheung ,	\$1,620.00
林愛健	\$5,000.00	金鳳朝	\$1,000.00	梁英財	\$500.00	Yu Nang Kwong	
張瑋傑	\$5,000.00	張永德	\$1,000.00	梁國長, 李秀珍	\$500.00	Chau Ching Lam	\$1,000.00
羅少傑	\$4,600.00	張學明	\$1,000.00	梁家霖	\$500.00	Leung Ka Man ANNIE	\$1,000.00
張德貴	\$4,000.00	梁永義	\$1,000.00	梁婉華	\$500.00	Lo Yuk Tong	\$1,000.00
潘德明	\$4,000.00	梁妙玲	\$1,000.00	梅苡翎	\$500.00	VICENT Ng	\$1,000.00
林發耿	\$3,200.00	許恒基	\$1,000.00	許永禧	\$500.00	Wong Chung Fong HAROLD	\$1,000.00
陳麗貞	\$3,000.00	許漢光	\$1,000.00	郭偉珍	\$500.00	Chan Chu Hung	\$900.00
湯敏超	\$3,000.00	陳敏聰	\$1,000.00	陳桂義	\$500.00	AMY Huen	\$500.00
黃麗娟	\$3,000.00	陳愛琮	\$1,000.00	陳崇業	\$500.00	Li Siu Fong	\$500.00
楊金樹	\$3,000.00	麥珮如	\$1,000.00	陳惠蓮	\$500.00	Ng May Chi KATIE	\$500.00
譚姜美珠	\$3,000.00	傅暢麟	\$1,000.00	陳嘉晏	\$500.00	SUSAN S.F.Lee	\$500.00
張浩明	\$2,780.00	勞燕萍	\$1,000.00	陳潤嬌	\$500.00	Wong Siu Kai	\$500.00
郭文淇	\$2,700.00	曾忠南	\$1,000.00	陳蕙芳	\$500.00	Wong Suk Yi	\$500.00
屈錦華	\$2,280.00	曾寶賢	\$1,000.00	陳錦康	\$500.00	Wu Ching Ho	\$500.00
呂煥庭	\$2,000.00	黃小雄	\$1,000.00	陳艷興	\$500.00		
宋金雄	\$2,000.00	黃香珍	\$1,000.00	陸啟明	\$500.00		
李蘇芳	\$2,000.00	黃偉權	\$1,000.00	麥漢強	\$500.00		
周君華	\$2,000.00	黃潤紅	\$1,000.00	麥樹新	\$500.00		
曹國光	\$2,000.00	黃竟儀	\$1,000.00	游寶愛	\$500.00		
莫少光	\$2,000.00	楊仁林	\$1,000.00	湯宅	\$500.00		
陳國海	\$2,000.00	葉曜丞	\$1,000.00	馮德慶	\$500.00		
麥協榮	\$2,000.00	廖金華	\$1,000.00	黃偉傑	\$500.00		
曾敬添	\$2,000.00	劉耀榮	\$1,000.00	黃梅蓮	\$500.00		
馮永祥	\$2,000.00	黎文輝	\$1,000.00	黃惠嫻	\$500.00		

2011-2012年度全年捐款公司/團體名單

姓名	贊助金額	姓名	贊助金額
兆進投資有限公司	\$260,000.00	環保慈善基金有限公司	\$5,200.00
博愛醫院	\$210,000.00	香港環保公司	\$5,000.00
仁濟醫院	\$104,560.00	德生珠寶金行(旺角)有限公司	\$5,000.00
立通機電工程有限公司	\$83,280.00	百成太極學會	\$4,930.00
裕榮昌製品廠有限公司	\$52,000.00	楊莉芬太極學會	\$4,648.00
陳國強建築公司	\$50,080.00	葵協社區教育拓展中心	\$4,600.00
西方寺	\$50,000.00	仁愛堂	\$4,560.00
健康快車理事會	\$50,000.00	香港松峰太極學會	\$4,560.00
八達物業代理有限公司	\$44,800.00	逍遙莊	\$4,560.00
華彩印刷有限公司	\$42,000.00	陳氏太極拳忽雷架華夏同學會	\$4,560.00
呂氏基金有限公司	\$30,000.00	薈色園	\$4,560.00
陽明實業有限公司	\$30,000.00	愛群拳藝會	\$4,560.00
奇華餅家有限公司	\$25,000.00	勵進武術會區瑞洪武術太極班	\$4,560.00
斯樂鞋廠有限公司	\$25,000.00	香港道教聯合會圓玄幼稚園	\$4,085.00
心儀太極八卦武術會	\$22,800.00	陳淑卿太極武術學會	\$4,080.00
梁日初太極學會	\$22,800.00	香港道教聯合會	\$4,000.00
蓬瀛仙館	\$21,800.00	信善紫閣玄觀有限公司	\$3,980.00
中山偉記花園	\$20,000.00	安琪太極學會	\$3,368.00
李鳳英太極學會	\$16,238.00	東亞銀行	\$3,000.00
香港盛豐太極學會	\$16,048.00	神恩製衣有限公司	\$3,000.00
林婉華太極學會	\$13,200.00	鳳翎武相吳浩文武術會	\$2,368.00
新志利洋行有限公司	\$13,000.00	上駿實業公司	\$2,280.00
馬灣鄉事委員會	\$12,780.00	中國香港健身氣功總會	\$2,280.00
荃灣文藝康樂協進會	\$12,480.00	六福集團	\$2,280.00
榮豐祥有限公司	\$12,280.00	文康國術體育會	\$2,280.00
荃灣民生協會	\$12,080.00	老圍村村公所	\$2,280.00
善學慈善基金	\$11,800.00	志堅太極學會	\$2,280.00
深井陳記燒鴨有限公司	\$11,700.00	武當北派九宮純陽門	\$2,280.00
武術家	\$11,400.00	青松觀	\$2,280.00
創興銀行有限公司	\$10,800.00	香江武術會有限公司	\$2,280.00
中南工程公司	\$10,000.00	香港台山同鄉總會	\$2,280.00
友誼集團有限公司	\$10,000.00	徐一杰太極中心	\$2,280.00
天德行海陸產品有限公司	\$10,000.00	荃灣及荔枝角公園太極班	\$2,280.00
高日紡織有限公司	\$10,000.00	荃灣區消防安全大使名譽會長會	\$2,280.00
利霖製衣有限公司	\$9,800.00	荃灣區體育康樂聯會有限公司	\$2,280.00
香港理工大學護理學院青年健康研究組	\$9,800.00	荃灣港安醫院	\$2,280.00
香港漢文師範同學會附設學校有限公司	\$9,800.00	荃灣鄉事委員會	\$2,280.00
萬泰服務有限公司	\$9,800.00	國際孟豪國術體育總會	\$2,280.00
自然健身氣功會	\$9,120.00	張永賢·李黃林律師行	\$2,280.00
葉椿春武術學會	\$9,120.00	創雲太極會	\$2,280.00
飛龍國術研習會	\$8,640.00	新界總商會	\$2,280.00
鄭鳳池黎鳳霞跌打骨傷科	\$8,640.00	鼎信仙觀	\$2,280.00
中國燭光教育基金	\$8,000.00	維昌歷高(國際)有限公司	\$2,280.00
康正太極學會	\$7,118.00	談秀媚太極學會	\$2,280.00
黎潔玲太極學會	\$6,840.00	黎昇中藥廠有限公司	\$2,280.00
愛華太極學會	\$6,840.00	學研太極學會	\$2,280.00
鳳楊樂武術研究會	\$6,840.00	勵志會梁李秀娛紀念小學家長教師會	\$2,280.00
謝國峰太極學會	\$6,840.00	寶石大廈太極班	\$2,280.00
將軍澳健康太極學會	\$6,448.00	九龍道德會龍慶堂有限公司	\$2,000.00
培健武術太極會	\$5,390.00	九龍總商會	\$2,000.00
中華電力有限公司	\$5,280.00	青衣鄉事委員會	\$2,000.00
佳定物業管理有限公司	\$5,280.00	威忠投資有限公司	\$2,000.00
愛心全達慈善基金	\$5,280.00	柏斯琴行有限公司	\$2,000.00

2011-2012年度全年捐款公司/團體名單

姓名	贊助金額	姓名	贊助金額
香港中華煤氣有限公司	\$2,000.00	Tunbow Charity	\$75,000.00
香港青少年創新科技教育協會	\$2,000.00	Dynamic Network Alliances Ltd	\$55,000.00
香港新界北區廠商會	\$2,000.00	Best Circle Ltd	\$50,000.00
森林投資有限公司	\$2,000.00	Rotary Club of Hong Kong Sunrise (Charities) Ltd	\$34,720.00
港九機械電器業商會有限公司	\$2,000.00	Akei Pastic-Machine Manufactory Limited	\$30,000.00
雲泉仙館	\$2,000.00	Dickson Communications Limited	\$22,150.00
新界鄉議局	\$2,000.00	Dickson Trading (Asia) Company Limited	\$22,150.00
殿堂公關	\$2,000.00	Joyce M. Knok Foundation	\$10,000.00
機場保安有限公司	\$2,000.00	Long Tai Hong (Management) Ltd	\$10,000.00
周堅如會計師行	\$1,500.00	Skincentral Ltd	\$8,000.00
昌榮行有限公司	\$1,500.00	Asia Standard Management Services Ltd	\$6,000.00
康柏醫療用品有限公司	\$1,500.00	Francis Chenk & Company	\$3,000.00
東海旅遊(香港)有限公司	\$1,200.00	KC Surveyors Ltd	\$2,500.00
荃灣北僑福利會	\$1,200.00	Hong Kong Air Cadet Corps	\$2,280.00
升譽鐘錶珠寶有限公司	\$1,000.00	Hong Kong Tsuen Wan Industries And	
天龍行物業代理有限公司	\$1,000.00	Commerce Association Limited	\$2,280.00
永恒洋行	\$1,000.00	Arjohuntleigh (Hong Kong)Ltd	\$2,000.00
合成電業有限公司	\$1,000.00	Healthmark Medical Supply Co Ltd	\$2,000.00
至和壇有限公司	\$1,000.00	JAGUAR TC Limited	\$2,000.00
享利工程香港有限公司	\$1,000.00	Solutions Health Care Products and Services Ltd	\$2,000.00
抱道堂有限公司	\$1,000.00	Million Food Service Ltd	\$1,800.00
泓澄仙觀有限公司	\$1,000.00	Fu Lung Plastic Manufacture Ltd	\$1,000.00
美洛奇稅會顧問有限公司	\$1,000.00	United Italian Corp (HK) Ltd	\$1,000.00
香港道教純陽仙洞	\$1,000.00	Academy of Professional Certification (APC)	\$500.00
麥堅時復康服務中心有限公司	\$1,000.00	Beauty Garden	\$500.00
善昌五金行有限公司	\$1,000.00	Stanley Travel Co.Ltd	\$500.00
新世界時計有限公司	\$1,000.00	Tung Wah Group of Hospitals (TWGHs)	
香港道教聯合會雲泉學校	\$817.00	Fung Yiu King Hospital	\$500.00
香港道教聯合會圓玄學院石圍角小學	\$817.00	Unionswell Development Services Ltd	\$500.00
香港道教聯合會圓玄學院第二中學	\$817.00		
香港道教聯合會圓玄學院第三中學	\$817.00		
香港道教聯合會圓玄學院陳呂重德紀念學校	\$817.00		
香港道教聯合會鄧顯紀念中學	\$817.00		
香港道教聯合會圓玄學院第一中學	\$813.00		
十八鄉鄉事委員會	\$500.00		
何熾有限公司	\$500.00		
信心醫療器材有限公司	\$500.00		
津森產品發展有限公司	\$500.00		
珍記糧食公司	\$500.00		
省善真堂	\$500.00		
香港生命教育學會	\$500.00		
荃灣葵青區婦女會	\$500.00		
新界校長會	\$500.00		
廣烽有限公司	\$500.00		
鴻發衣架鈕扣製品有限公司	\$500.00		

圓玄學院社會服務部單位地址

服務單位	地址	聯絡
總辦事處	新界荃灣三疊潭 圓玄學院社會服務部養真軒1樓	電話：2493 4611 傳真：2493 4631 電郵：yyss@yuenyuen.org.hk
圓玄安老院	新界荃灣老圍路31號	電話：2499 2818 傳真：2415 3626 電郵：yyh@yuenyuen.org.hk
圓玄護理安老院	新界荃灣老圍路33號	電話：2402 1515 傳真：2402 1502 電郵：yycah@yuenyuen.org.hk
圓玄護養院暨長者日間護理中心(順利邨)	九龍觀塘順利邨順利商場二期二樓A室及三至四樓	電話：2341 1061 傳真：2341 1091 電郵：yynh_sl@yuenyuen.org.hk
圓玄護養院(秀茂坪邨)	九龍觀塘秀茂坪邨服務設施大樓四樓	電話：2341 0559 傳真：2245 4332 電郵：yynh_smp@yuenyuen.org.hk
圓玄護養院暨長者日間護理中心(梨木樹邨)	新界荃灣梨木樹邨康樹樓一樓至三樓	電話：2422 1681 傳真：2422 3661 電郵：yynh_lms@yuenyuen.org.hk
圓玄學院粉嶺社會服務中心	新界粉嶺嘉福邨商場1樓113號	電話：2683 0983 傳真：2683 0966 電郵：yyflssc@yuenyuen.org.hk
圓玄學院荃灣西長者鄰舍中心	新界深井青山公路38號海韻花園商場地下H2號	電話：2491 1909 傳真：2491 8266 電郵：yytwnec@yuenyuen.org.hk
圓玄資源互惠社	新界深井青山公路38號海韻花園商場地下H2號	電話：2499 4048 傳真：2491 8266 電郵：yyrc@yuenyuen.org.hk
圓玄軒婦女中心	西營盤西邊街36號A西區社區中心2樓	電話：2559 8472 傳真：2559 8473 電郵：yysypcen@yuenyuen.org.hk
圓玄軒兒童教育中心	西營盤西邊街36號A西區社區中心3樓	電話：2559 8472 傳真：2559 8473 電郵：yymkcen@yuenyuen.org.hk
圓玄學校支持服務隊	新界荃灣三疊潭 圓玄學院社會服務部養真軒1樓	電話：2770 4055 傳真：2770 4844 電郵：info_sch@yuenyuen.org.hk
圓玄家家樂家庭服務有限公司	新界荃灣三疊潭 圓玄學院西醫診療所	電話：2491 2219 傳真：3012 9929 電郵：cheerful@yuenyuen.org.hk
圓玄綠色創富社會企業有限公司	新界荃灣三疊潭 圓玄學院西醫診療所	電話：2493 4600 傳真：3012 9929 電郵：greenwealth@yuenyuen.org.hk
荃灣安全健康社區督導委員會	新界荃灣三疊潭 圓玄學院西醫診療所	電話：2415 4599 傳真：3012 9929 電郵：twshc@twshc.org.hk
圓玄學院芳園書室	馬灣田寮村	(將於2013年初投入服務)
圓玄學院西醫診療所	新界荃灣三疊潭	電話：2412 2672 傳真：2412 0013 電郵：yyclinic@yuenyuen.org.hk
圓玄福緣軒	新界荃灣三疊潭圓玄學院	
圓玄學院 耆恩居	觀塘牛頭角道297號玉蓮臺4座3樓3097室	電話：27636367 傳真：23455746 電郵：yyktga@yuenyuen.org.hk
圓玄學院長者社區支援服務計劃-家護易	新界荃灣梨木樹邨康樹樓一樓至三樓	電話：8101 8801 傳真：24223661 電郵：yyehcs@yuenyuen.org.hk
拓展服務	新界荃灣三疊潭 圓玄學院社會服務部養真軒1樓	電話：2493 4611 傳真：2493 4631