

⊗ 圓玄學院社會服務部

圓玄學院 社會服務部

地址：香港新界荃灣三疊潭 圓玄學院社會服務部養真軒1樓

電話：2493 4611 傳真：2493 4631

機構網址：<http://www.yuenyuensocialservice.org.hk>

電郵：yyss@yuenyuen.org.hk

2013-2014
年報

立己立人
達己達人



全力以赴
圓玄精神

目錄

- p.2 | 主席的話
- p.3 | 總監的話
- p.4 | 社會服務委員會架構
- p.6 | 社會服務部架構圖
- p.7 | 諮詢委員會成員
- p.9 | 社會服務部簡介
- p.10 | 服務匯報
- p.11 | 新服務 – 青年安老服務啟航計劃
- p.13 | 新服務 – 長者社區照顧服務券試驗計劃
- p.15 | 長者 I：住宿及日間照顧服務
- p.21 | 長者 II：社區照顧服務
- p.23 | 婦女及地區服務
- p.26 | 兒童及學校支援服務
- p.28 | 社會企業
- p.33 | 活動花絮 – 社會服務部聯合活動 及 籌款活動
- p.48 | 圓玄學院相關服務聯繫
- p.56 | 年度財政報告
- p.57 | 捐款表格
- p.58 | 鳴謝

主席的話

圓玄學院主席暨社會服務委員會主席 陳國超博士 MH 太平紳士



不知不覺，圓玄學院自一九五三年創立，至今已然六十年。

圓玄學院六十年，是由創院先賢、諸位前人、和現在的圓玄同人，一步一步走到當下。路途上偶有波折、或不平坦，甚至曾碰上風雨連綿；然而圓玄同人都專心致志，縱是順境未敢鬆懈，倘遇逆流奮發向上。前人所重視的宣道宏願、社會服務、興學育才、慈善事業等任何一個方面，圓玄同人都謹遵前人的教誨，不會輕而視之，彼此互相扶持，積極投入，將前人奠定的基業發揚，把握每個機會，為中國傳統文化、為道教信仰、為貧病者有所依靠、為社會的和諧穩定，貢獻我們的每一分力量！

本人相信，圓玄學院社會服務部同人得到大家的支持，必會盡心盡力，克盡己任，承繼前人之志，繼續委身熱心社會善業，辛勤耕耘，為有需要幫助者提供適切援助，令社會和諧共榮。

總監的話

社會服務部總監

梁永義先生



圓玄學院崇奉儒、釋、道三教的善業精神，為香港社會不同階層人士，提供專業及全面的社會服務。本署弘導倡善，與社會共進共榮之理念，多年來緊貼社區發展，支持社會福利政策，成立不同服務團隊。為配合社會福利服務的發展，圓玄學院於1995年正式成立了「圓玄學院社會服務部」，以「立己立人、達己達人」為宗旨，期望為服務使用者持續提供優質的服務，幫助社區倡導和諧與共融，並迅速回應社會需要、促進官商民合作、以專業知識和團隊精神為弱勢社群提供適切的服務。簡單而言，本部針對服務使用者、社區、社會及廣大群眾，以負責任的態度提供優質的服務。

至2013-2014年度，本部轄下共二十三個單位，包括長者院舍、長者日間護理中心、長者社區支援計劃、婦女中心、兒童教育中心、學校社會工作、活化古蹟項目、弱勢社群物資支援、傳統福品義賣、以及社會企業等，為市民提供多元化的社會服務。

社會服務委員會架構

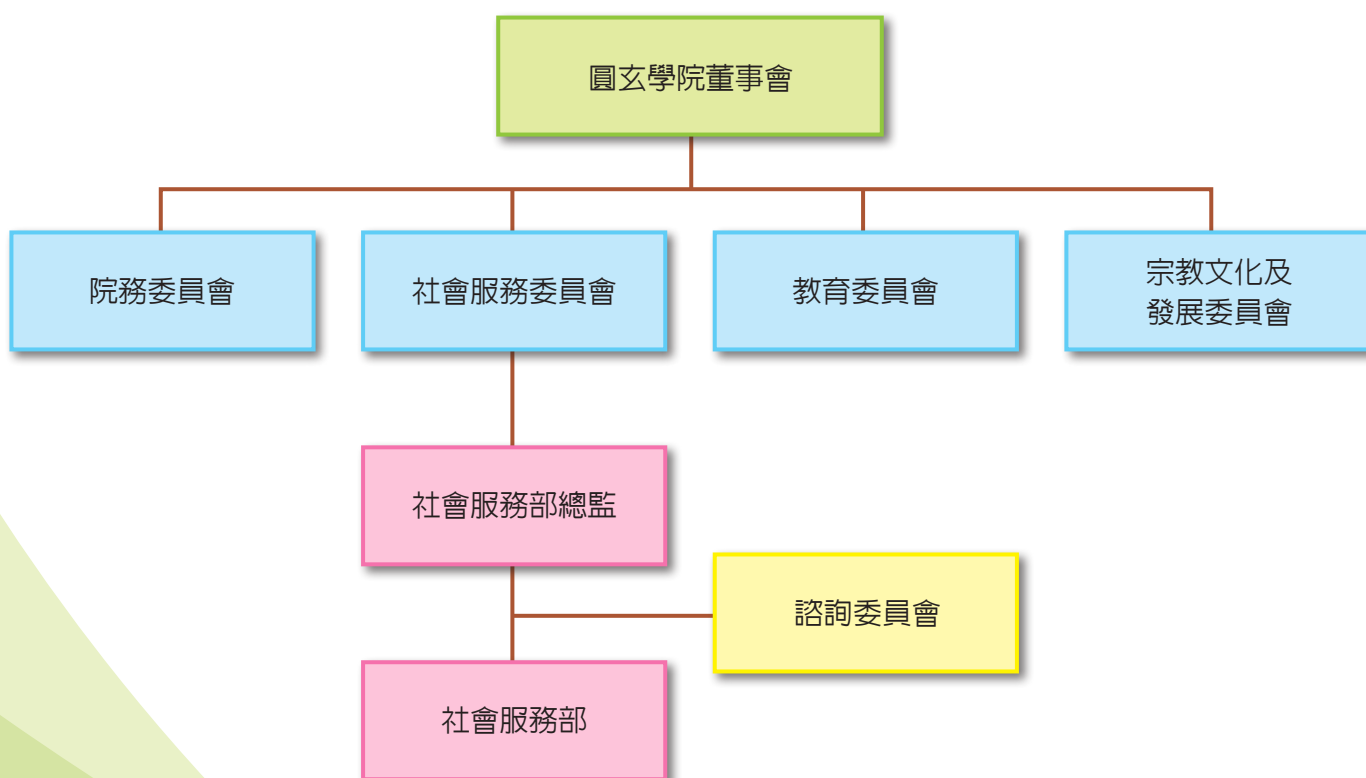
色彩繽紛 圓融和諧

圓玄學院旨在弘揚三教、奉行孝、悌、忠、信、禮、義、廉、恥八德，以匡正人心、移風易俗。

圓玄學院社會服務部秉承三教之旨、八德之行，迭經多年發展，由專注於老人服務而至現在涵概社會企業、婦女、兒童、社區與及弱勢社群之多元服務；由僅有圓玄安老院一個十數員工的單位發展至目前四百多員工之多元化社會服務機構。

圓玄學院轄下設有四個獨立委員會，圓玄學院社會服務部由社會服務委員會監察。社會服務部由總監負責管理及營運，並設有服務諮詢委員會，成員包括各界社會賢達、學者及專業人士，為本部之發展及運作，提供重要意見及方向。

圓玄學院架構圖



社會服務委員會架構

社會服務委員會成員

主席



陳國超博士 MH 太平紳士

副主席



湯修齊先生 MH



趙耀年先生



鄧錦雄博士 MH



陳承邦先生

委員



陳承志先生



楊崇香女士



蔡小勇先生



張梅桂女士



楊榮華女士



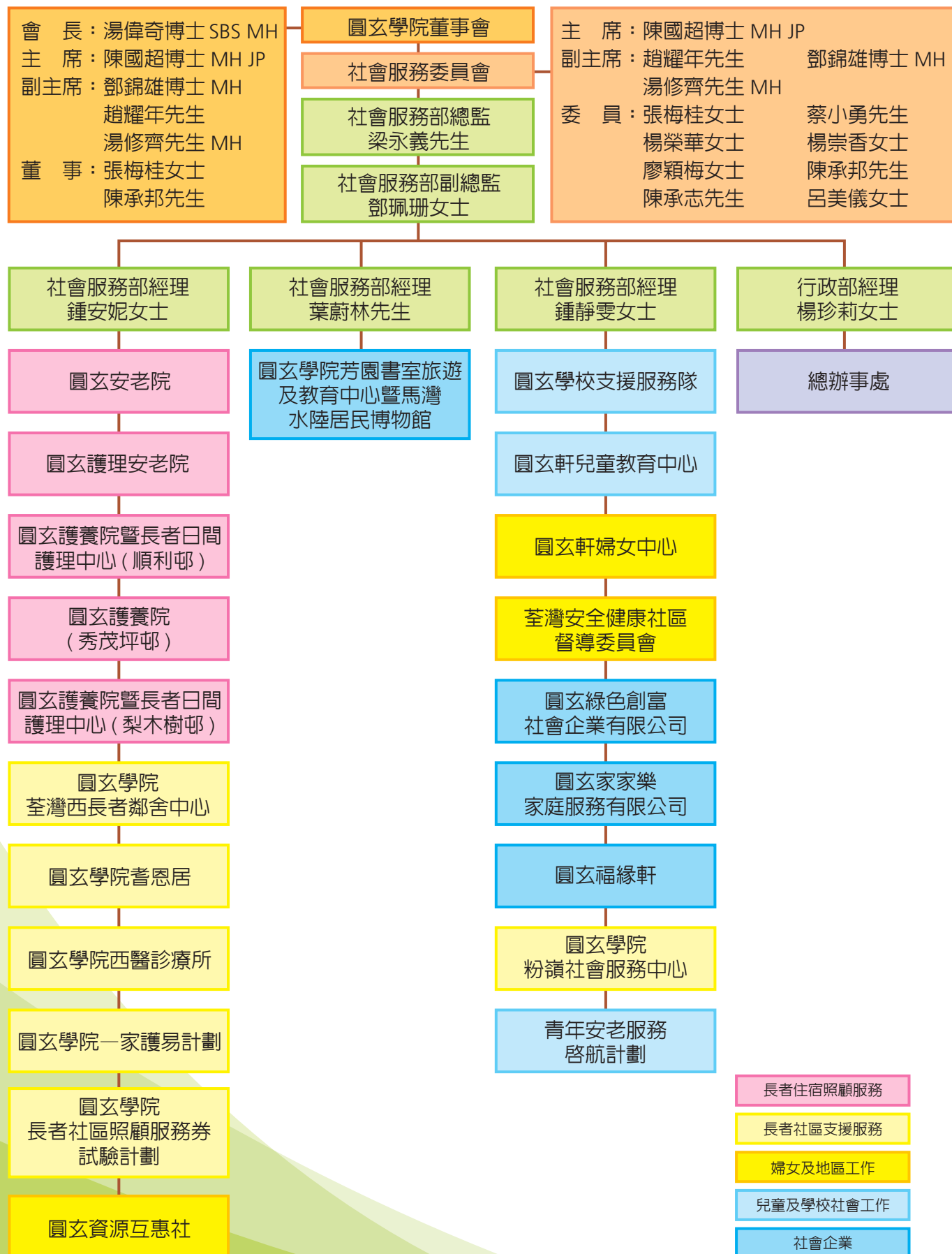
廖穎梅女士



呂美儀女士

社會服務部架構圖

圓玄學院社會服務部組織架構圖 (2013-2014 年度)



諮詢委員會成員

圓玄安老院諮詢委員會

職銜	姓名			
顧問	張醒文先生	張健聰先生	勞昆石先生	
主席	劉鑛華先生			
親友委員	李桂清女士	王宝珠女士	張欣榮先生	陳慧芬女士
	黃柏盛先生	鄧其生女士	謝秀玉女士	
院友委員	龍寶珠女士	何 甜女士	李振良先生	阮亞勤女士
	胡玉珍女士	麥信興女士	鄭秋蘭女士	
職員委員	劉秀琼女士	梁麗雲女士	鄭楚茵女士	吳麗蓮女士

圓玄護理安老院諮詢委員會

職銜	姓名			
顧問	林發耿議員 MH	許觀順先生	黃德明先生	
主席	周慶瑤女士			
副主席	張麗霞女士			
親友委員	李麗榮女士	李愛蘭女士	楊惠娟女士	葉志盛先生
社區委員	黃克華女士			
院友委員	梁 球先生	王 芬女士	莫治健先生	萬水妹女士
職員委員	張錦蘭女士	鄺燕文女士	梁婉萍女士	
秘書	劉志生先生	謝海雯女士		

圓玄護養院暨長者日間護理中心（順利邨）諮詢委員會

職銜	姓名			
主席	賴錦玉教授			
委員	李紹鴻教授 SBS, ISO, JP	陳章明教授 BBS, JP	馮國培教授	關銳煊教授
	梁萬福醫生	鄺惠容博士	雷逸華博士	李摩西律師
	葉子維先生	彭翠萍女士	陳翠琼女士	鍾偉棠先生
	麥國升先生			

圓玄護養院（秀茂坪邨）諮詢委員會

職銜	姓名			
主席	陸沛泉先生			
委員	周淑嫻女士	林瑞榮先生	陳慶保先生	葉見歡女士
	歐淑娟女士			

圓玄護養院暨長者日間護理中心（梨木樹邨）諮詢委員會

職銜	姓名			
顧問	劉鑛華先生			
主席	陳崇業議員 MH			
家屬委員	梅寶鴻先生	古揚邦先生	吳碧儀女士	陳鳳薇女士
地區委員	陳婉琛議員	黃家華議員		
院友委員	鄧志田先生	何 皖女士	姚鳳英女士	

圓玄學院荃灣西長者鄰舍中心諮詢委員會

職銜	姓名			
顧問	陳偉明議員 MH, JP	陳崇業議員 MH		
主席	蔡成火先生			
副主席	傅立棠先生	胡明焯先生	范建明先生	
法律顧問	李摩西律師			
委員	林 琳議員	江晃明先生	江羨禧先生	何炳輝先生
	吳炳坤先生	林明合先生	張國偉先生	梁觀其先生
	陳巧仙女士	曾瑋明先生	鄭彩蓮女士	黎德全先生
	蕭美雲女士	謝棉堂先生	鍾天養先生	
	梁永義先生	鍾安妮女士		
圓玄學院代表	林惠明先生	劉蔭榮先生		
家事委員會代表	陳凱盈女士			
秘書				

諮詢委員會成員

圓玄學院粉嶺社會服務中心諮詢委員會

職銜	姓名			
顧問	梁霜霖先生			
主席	溫和達議員			
第一副主席	陳麗卿女士			
第二副主席	劉麗嫦女士			
委員	杜錦添先生	張月霞女士	張美珍女士	陳桂轉女士
	彭興球先生	黃宏滔議員	趙吳鳳玲女士	劉碧玉女士
	蔡允泉先生			
當然委員	王愛蓉女士	黃瓊慶先生	黃海權先生	

圓玄資源互惠社管理委員會

職銜	姓名			
榮譽顧問	張岱楨先生 JP			
名譽顧問	郭志良先生			
會長	鄧錦雄博士 MH			
顧問	梁永義先生	邱錦平先生 MH	朱德榮先生	
主席	古揚邦先生			
副主席	李摩西律師	羅少傑議員	金鳳朝先生	
法律顧問	李摩西律師	司徒惠玲律師		
財務顧問	葉子維先生			
荃灣民政處代表	麥慧瑩女士			
社會福利署代表	劉任邦先生			
圓玄學院代表	鍾安妮女士			
委員	何偉明先生	李佩絲女士	李文釗先生	李澤民先生
	李霖達先生	林榮鋒先生	林福泉先生	秦偉忠先生
	張永德醫生	張德智先生	張慧晶女士	許觀順先生
	陳建民先生	陳義光先生	麥榮欣先生	馮志輝先生
	劉耀榮先生	鄭卓群女士	鄭家豪先生	劉伯輝先生
	盧俊莉女士	蕭啓明先生	霍應時先生	
義務主任	何燕萍女士			
秘書處代表	文惠馨女士			

荃灣安全健康社區督導委員會

職銜	姓名			
榮譽贊助人	陳甘美華女士 JP			
榮譽會長	周厚澄先生 GBS, JP	葉錦菁女士 JP	陳耀星議員 SBS, JP	
創會顧問	李紹鴻教授 SBS, ISO, JP			
名譽會長	鍾偉平先生 SBS, MH	湯偉奇博士 SBS, MH	陳國超博士 MH, JP	
名譽顧問	杜祖貽教授 BBS	李大拔教授	鄧華勝先生	鄧國棠先生
法律顧問	李摩西律師			
財務顧問	葉子維先生			
主席	鄧錦雄博士 MH			
副主席	陳偉明議員 MH, JP	陳崇業議員 MH	周鎮邦醫生 BBS	伍于健醫生
	黎雪芬女士	李碧芬女士	劉鎮華先生	
委員	陳恒鑣立法會議員 JP	梁衛中先生	陳明昌先生	陳國豪先生
	蔡偉成先生	羅金龍警長	張紅梅女士	尹潤明先生
	談婉儀女士	譚玫瑰高級醫生	邱錦平先生 MH	黃志強先生
	黃宇騏先生	廖建華先生	羅永堅先生	沃馮嫻琮女士
	胡麥佩玲女士	袁倩雲女士	周廣如先生	黃美鳳女士
	余素瑩女士	范建明先生	羅少傑議員	黃家華議員
	張國良先生	鍾錦華先生	陳義光先生	連允晟先生
	馬坤城先生	蔡寶珠女士	王淑芬校長	臧文濠校長
	黃秀嫻校長			

社會服務部簡介

宗旨

「立己立人、達己達人」積極回應社會需要，善用地區資源，惠澤群眾，共同成長。

使命

- 1、對服務使用者負責，我們持續改善、自我完善，為服務使用者提供優質之服務。
- 2、對社區負責，我們善用資源、坦誠溝通，倡導和諧與共融的社區。
- 3、對社會負責，我們迅速回應社會需要、促進官商民合作，為弱勢社群提供適切的服務。
- 4、對人負責，我們接受服務使用者的監察，以專業知識、團隊精神，服務社群。

歷史

圓玄學院本著「提道倡善，與社會共進共榮」之理念，成立社會服務部，於 1970 年成立第一所服務單位 - 圓玄安老院，為當時有需要的長者提供膳宿服務，發揮「老者安之」的信念。為配合社區服務的發展，及後增辦老人中心，展開社區長者服務新的一頁。進入社會服務新世代，本機構致力不斷開展各項社區服務，包括為弱勢社群提供物資、就業平台及建立社會企業、督導地區健康安全訊息、幼兒訓練服務、婦女服務、活化歷史建築伙伴計劃、長者社區支援服務等等。本機構更分別在 2008 年，2009 年及在 2010 年開辦三所圓玄護養院暨長者日間護理中心，提供更完善的一站式的高度照顧院舍服務。圓玄安老院於年前獲社會福利署批准可將現時長期照顧個案遷往將於圓玄護理安老院加建的四樓，加建工程現正向獎券基金申請。當搬遷完成後圓玄安老院原址將重建成一所可照顧三百多名長者的高度照顧院舍。

是年，本部獲香港賽馬會撥款資助 270 萬於觀塘社區中心設立婦女中心，並於上址提供為有學習障礙兒童之支援服務，預計 2015 年初投入服務。



服務匯報





新服務

「青年安老服務啟航計劃」

「先入職，後培訓」的先導計劃

圓玄學院社會服務部於 2013 年 6 月獲獎券基金資助，獲批 2 千多萬，推行「青年安老服務啟航計劃」（下稱：青航計劃）已吸引約 200 名年青人入行，達致安老業界補充人手，青少年失業率降低的雙贏成果。

計劃帶領年青人重新認識護理行業

香港人口持續老化，對安老服務需求有增無減。護理行業長期面對人手不足的問題，求職人士普遍對行業存有一些負面印象，例如工時長、工資低、工作環境欠佳、缺乏發展機會等。事實卻是，護理行業充滿機會，護理人員日趨專業，更重要的是照顧長者的工作充滿意義，計劃背負著使命，帶領將進入社會工作的年青人重新認識護理行業。護理工作涵蓋面十分廣泛，而且需要經過專業培訓，政府設立的資歷名冊，已載列多項具備認可資歷的護理課程，以提升業內人士專業水平。

計劃提供清晰的晉升及進修階梯

青航計劃為完成中五課程 / 中六畢業及副學位或以下有愛心及有志投身安老服務業的離校青少年，配合清晰的晉升及進修階梯於安老業界發展，讓參加計劃年青人由護理員至保健員，繼而取得投考護士的專業資格。計劃已為學員預留培訓學額及有關職位空缺，學員入職前接受職前培訓課程，取得證書後，成為合資格護理員，日間受聘於安老院工作；晚間入讀由香港公開大學開辦之兼讀制「健康學文憑（社區健康護理）」。完成第一年課程後並考試合格，學員可申請保健員專業資格，薪金隨即增加 20%。當完成整個健康學文憑後學員已達資歷架構第 4 級水平，完成計劃 37 個月的在職培訓將獲發整個課程的學費約港幣 6 萬元。讓計劃學員在邊學邊做環境下取得相關資歷，奠定基礎，更可獲報讀專業登記護士資格，繼而向院舍護理或管理工作崗位逐步邁進！



勞工及福利局局長張建宗先生 GBS, JP 親臨與學員分享加入計劃後的點滴



學員工作之餘不忘關心社區參與義工活動



學員積極參與地區政策分享會，以青年身份表達意見



職前培訓課程包括急救證書課程、護理課程及行業導引



行業導引為學員做好入職前的心理準備



第二期青航學員開開心心出席香港公開大學開學禮

成績滿意新增 1000 個培訓職位

第一屆青航學員已入職一年，僱主對他們的工作表現都獲得正面評價及讚賞，甚至有學員的工作表現更超乎僱主的期望，這正是計劃帶來的正面成效。圓玄學院能成功統籌這一個先導計劃，為業界增添一群年青的生力軍，確實有賴多方面合作。而青航計劃體現到官、商、民的各方通力合作及支持。由於計劃成效滿意，所以施政報告將撥款予 1000 位有志於安老服務業發展的年青人在業界發展，這不單令業界鼓舞，更可促進年青人的就業機會及事業發展，為護理安老服務業注入年青的新動力。



新服務

「長者社區照顧服務券試驗計劃」

簡介

隨著香港人口老化，長者人口不斷上升，為滿足更多長者需要，本院於2013年9月獲社署認可提供「長者社區照顧服務券試驗計劃」新服務；試驗計劃採用『錢跟人走』的斬新資助模式，長者可按個人需要，自由及靈活地選擇服務提供者、服務種類及服務組合，為改善長者的生活質素，讓其能安居於社區，達致「居家安老」和「持續照顧」的理念。

本計劃採用個案管理及跨專業團隊支援服務模式，根據長者的不同健康情況和需要，訂定全方位個人服務組合。服務組合包括：日間中心護理、個人護理、物理治療、職業治療、膳食服務、陪診、到戶看顧、外出陪伴、接送服務、家居清潔、復康及保健運動、社交康樂活動等，務求讓長者及其家屬能選擇合適的照顧計劃，繼續在社區安享晚年。

服務組合

A. 一般個案的服務組合：

套餐 A	套餐 B
日間護理中心服務 每週 4 節（共 16 小時） 及 平均每週家居照顧服務 （3 小時）	日間護理中心服務 每週 2 節（共 8 小時） 及 平均每週家居照顧服務 （5 小時）

每季設戶外旅行，讓不同身體機能的長者均外出活動。



同事教授長者進行認知訓練遊戲中



送飯服務



家居清潔



長者可以在舒適的環境中使用觸控式屏幕上網



日間中心復康運動室

1. 日間護理服務：

健康護理及復康服務

- 個人健康規劃評估
- 護理照顧
- 復康運動及治療
- 個人護理

膳食服務

- 提供早餐、午餐及下午茶

記憶 / 認知訓練、興趣及心理社交活動

- 現實導向及懷緬治療小組
- 藝術及音樂治療
- 輔導、轉介、社交康樂活動

接送服務

- 接送往返中心

2. 家居照顧服務：

- 家居環境安全評估及改善建議
- 個人護理及復康運動
- 家居照顧及送飯服務
- 家居清潔
- 陪診
- 輔導、轉介服務
- 到戶看顧
- 外出陪伴及護送服務
- 保健運動



專車接送

B. 認知障礙症個案的服務組合：

專為認知障礙症長者提供之服務組合，當中服務時數與以上組合相同，服務內容則會增加以「學校上課」概念為本之系統記憶及認知訓練。

聯絡方法

圓玄護養院暨長者日間護理中心（梨木樹邨）「長者社區照顧服務券試驗計劃」

電話：2429 3388

傳真：2469 1255

地址：新界荃灣梨木樹邨康樹樓一樓「長者社區服務券試驗計劃」

電郵：yy_ccsv@yuenyuen.org.hk

網址：http://www.yuenyuensocialservice.org.hk



長者 I：住宿及日間照顧服務

圓玄會所 YES HOME YES CLUB

YES 代表著 Yuen Yuen Elderly Services

圓玄之家暨會所，Yuen Yuen Elderly Service Home and Club（簡稱“YES Home YES Club”），是我們特別為長者提供完善及生活配套的服務，服務內容全面，由日常起居生活所需，至醫護保健及持續發展服務，都一應俱備。

圓玄之家 – YES Home

專為長者而設，既安全又舒適的住所，關注長者的生活起居上的衣、食、住、行，提供多種適合他們使用的設施，設有「耆樂軒」，供體弱或患認知障礙症的長者，頤養天年。

圓玄會所 - YES Club

為住院長者提供一個多姿多采的會所生活，透過提供優質服務及購置新設備，提高院舍的環境質素；同時，積極推行多元化活動，發揮 YES Club 的精神，一共提供了七類服務，以達到以下的目標：

- 1) 將服務分類，鼓勵院友按其興趣及體能，參與 YES Club 各類活動，享受多采多姿的退休生活。
- 2) 定期舉行推廣宣傳活動，不斷提醒及鼓勵院友，積極參與 YES Club 的活動。
- 3) 每年舉行嘉許典禮，公佈及獎勵最積極參與 YES Club 活動的院友，鼓勵參與。服務分類有：

心靈點滴	專業團隊提供身、心及情緒支援，協助排難解紛；亦提供個案輔導及舉行正向心理小組，讓長者保持健康心理質素，點滴心靈。
見聞會社	鼓勵院友踏出社區參與戶外活動，定期到社區結伴閒逛，增廣見聞，舒暢身心。
義不容辭	聯絡社區義工及組織院內義工團，鼓勵院友多與外界接觸，透過擔任義工，發揮所長，肯定自我價值及獲取滿足感，發揮老有所為的精神。
保健之道	我們提供關注長者健康之醫療、護理及復康服務。長者透過出席健康講座、運動小組、參與按摩、物理及職業治療、及接受日常護理及醫生到診服務等，延緩老化及提高自我照顧能力。
開心社區	推行及參與社區共融活動，使長者認識不同文化的人士，與不同界別的人士交流，宣揚平等、尊重及包容等和諧共融信念，真正開心社區才能真實存在。
生活閒情	顧及長者日常的生活所需，如：健康餐單、麻雀耍樂、棋藝、剪髮及趾甲護理等。
樂趣空間	推行多元化班及活動，讓長者盡展所長，例如透過種植陶冶性情，或是利用畫筆自由抒發內心感受，一起享受不同小組帶來的樂趣。

誰是大富翁？誰是遊戲之皇？
連後生也要向她們寫個「服」字！



長者 I：住宿及日間照顧服務 圓玄安老院

簡介

本院於 1974 年正式投入提供長者住宿服務，1985 年為迎合安老服務的需要，將其中 36 個安老宿位轉為護理宿位。2005 年為院內設施進行翻新工程，讓院舍煥然一新，其後於 2007 年中開始，我們更緊隨社會形勢而逐步轉型為長期照顧院舍。今年，本院適逢踏入 40 周年，將繼續與時並進，與服務使用者同行，透過舉行不同類型的戶外活動、慶祝節目、興趣小組、義工服務、情緒支援及醫療保健服務等，好讓「老有所歸，仁得其壽」。

院舍動向

人生有多少個十年？院舍正值四十不惑之年，我們認為院友「安其居」，同事「樂其業」是末年十年重要的議題，故本年目標定為：

「開心工作間，快樂長者家」

• 「義」常快樂！

除了售賣愛心券籌款，未來一年還會招募「親善大使」，以協助新入住者適應院舍生活。此外，本院亦獲得社署老有所為贊助舉行「凝聚。最型長幼玩轉傳統文化 VS 至潮玩兒」義工小組，讓長者及青少年互相分享、傳授及學習，並到區內傳揚長幼共融訊息，以提升快樂指數。

• 舒緩壓力活動

為營造「開心工作間」，本年將舉行出色員工選舉以肯定同事的努力、舉辦不同訓練及分享會以提升相關知識及技能，以及繼續舉行聯誼活動讓員工舒減壓力。



小義工們主動替院友按摩鬆肩，
消除煩惱也忘憂！



太平山山頂的風景，伯伯都話頂呱呱！



同事們一起遠離工作間，到沙灘
走一走，身心豁然開朗。

嘩！我不用出戶外都可以用手指玩波波球，好好玩呀！

每個星期「員工伸展運動」的職安操，員工們都積極參與，認真利用此時間好好伸展一下筋骨。



長者 I：住宿及日間照顧服務 圓玄護理安老院

簡介

本院乃社會福利署資助院舍，非常重視院友身心及起居需要，持續改善院內設施及服務，使院友在安全舒適的環境內，按個別長者的需要與興趣，參與本院所提供之各類服務。

本院於 2014 年 4 月 1 日起，為進一步實踐「老有所屬」及「持續照顧」服務理念，宿位提升為護理暨護養宿位，為長者提供更高度的照顧服務。

此外本院致力營造一個安全及健康的院舍環境，從而加強院舍的職安健和安全意識。自 2008 年起參加由職業安全健康局舉辦之「香港安健院舍計劃」多次獲得『卓越安健院舍』優越大獎。

院舍動向

● 讓長者體驗數碼科技

現今科技進步，善用數碼科技令生活更添姿彩。為推廣長者融入數碼社會及享受科技進步帶來的好處，本院透過「耆樂無限 - 長者體驗數碼計劃」鼓勵院友把學到的電腦技能應用於日常生活上，真正享受到數碼世界的便利和樂趣，透過邀請地區團體義工以一對一形式教導他們使用平板電腦，指導患有認知障礙症及體弱院友使用平板電腦科技程式，以延緩他們的腦退化。此外，義工亦以遊戲方式，教授院友善用資訊及通訊科技（例如：視像會議）來打破地域隔膜，與親友拉近距離，以提升生活質素。

● 員工職安健推廣計劃

■ 職安操保健康

院舍員工經常長時間重覆及維持同一姿勢工作，身體因而缺乏伸展及體能活動，容易出現筋肌勞損而增加工傷機會。

為了預防員工筋腱問題，本院今年致力推廣「員工伸展運動」的職安操，透過一些簡單的動作，給予適量的小休和伸展時間，以提升員工個人健康和工作效率。

計劃內容包括安排全體員工於每個星期一及四的指定時間，利用 5 分鐘做「職安操」。根據過往一年的資料顯示，全年員工進行職安操共 2,944 人次，平均每位員工每年共做了約 41 次職安操，而平均每個員工每個星期均可做到一次伸展運動。

由於職安操效果理想，同時又能確保員工健康，故此來年將會持續推廣職安運動。

■ 職安健聯誼活動

為了減低前線員工的工作壓力，本院於 2013 年 12 月舉辦了一次開心工作坊，透過燒烤活動，加強員工團體精神，開懷大玩，減卻工作壓力。活動當日加入有獎問答遊戲，並透過物理治療師教授簡易太極操，加強員工對做運動的興趣。



專業舞者向院友表演具中國民族特色的舞蹈，賞心悅目。



院友進行儀容訓練及悉心打扮，表達老年也可活得漂亮的主旨。



院友到香港歷史博物館參觀李小龍展覽，重溫巨星昔日風采。



院友與狗醫生及義工互相交流，感受狗醫生帶來的歡樂。

長者 I：住宿及日間照顧服務

圓玄護養院暨長者日間護理中心（順利邨）

簡介

圓玄護養院暨長者日間護理中心（順利邨）於 2008 年 5 月投入服務。為有需要的長者提供全面之長期及短期住宿服務。院舍透過社交活動及復康設施，促進院友的生理、心理及社交功能。院舍透過輔導及多元化活動，增進員工、院友及家人的溝通。

全院共有 2882 平方米。宿位名額有 132 個；日間護理中心名額有 25 個。院舍的服務對象是六十五歲或以上、身體機能被評定為中度至嚴重受損的長者。

院舍設有感官治療室及多用途活動室。透過群體生活，鼓勵參與，發揮潛能，令長者享受豐盛的晚年。

院舍動向

● 社區及節日活動

- 院舍舉辦多樣化的活動讓院友參加，為他們帶來不少快樂及社交機會，促進身心發展，建立積極晚年。院舍舉辦戶外活動讓院友有外出機會，亦邀請不同的團體及社區人士探訪院友。「少年警訊及耆樂警訊」義工探訪，為院友送上禮物及祝福，倍感溫暖。而「雲嫵舞坊」的專業舞者的特色中國民族舞蹈表演，為院友留下賞心悅目的印象。
- 在節日或一些特別日子，院舍也舉辦相關活動讓院友及家屬參加。例如在端午節舉辦飾物製作班，製作端午節仿粽子的掛飾，感受節日氣氛。而「迎馬懇親慈善盆菜晚宴」，讓院友及家屬分享盆菜美食，欣賞節目，共享農曆新年熱鬧氣氛。

● 加強院方與長者家人的聯繫

- 院方加強新入住長者的家人（保證人）認識院舍的服務和護理工作流程，社工推行「家人迎新活動」，加強院方與長者家人的聯繫，參加者表示活動有實效。

● 發展工作

- 社區協作計劃：推廣社區膳食服務計劃，將新添為區內日間服務中心提供飯盒。
- 改善服務環境：於 2013 年 10 月向獎券基金提交申請，冀能獲得撥款，更換院舍設施，以及進行翻新及維修工程，改善院舍的居住環境。



開生日會又有戲曲聽，聽出耳油呀！



「生前・想後」小組令長者意識到身前計劃身後事的重要。組員都十分認真「聽書」！



同大家一起參觀生死教育博覽，大開眼界！



品嚐齋宴後參觀圓玄學院，環境優美、鳥語花香。

長者 I：住宿及日間照顧服務

圓玄護養院（秀茂坪邨）

簡介

本單位為一層式設計的合約護養院，於2009年開始營運，面積約2378平方米，提供一站式住宿服務，包括專業護理、物理治療、職業治療等，員工除包括專業的護理、復康團隊，還有註冊社工為院友提供不同的小組及活動，關注每位院友的社交生活狀況，全方位照顧院友之心、身、靈需要。

本院資助部住宿服務名額：86名，自負盈虧部住宿服務名額：54名。合共提供住宿服務名額：140名。

院舍動向

●「生前・想後」生死教育活動

- 本單位2013-2014年度所訂主題為生死教育。為配合主題，院舍特別舉辦了名為「生前・想後」的生死教育小組。小組主旨希望與本院院友一同探討生命，打破對死亡的禁忌和恐懼，令院友能更正面地面對「生命終結」，同時與院友一起探討「身後事」，讓院友多了解離世後需由家屬處理的事務，讓院友明白到及早於生前規劃的重要。
- 合共有11位院友及家屬參加了4節小組，並參觀了生死教育博覽、善終服務講座及一起品嚐了美味午膳。
- 小組及活動於熱烈的反應下圓滿結束，參與的院友及家屬均表示參與小組後對生死教育有更深認識，開闊眼界之餘更增進了不少知識。

- 為了讓院友們能生活得更多姿多采，本單位恆常提供了一些活動如生日會、飲茶樂等，同時亦會因應院友要求而舉辦活動，如於初一外出享用齋宴等，滿足院友的需求。
- 院舍於2013年10月獲社會福利署獎券基金計劃組批核撥款添置物資及更換院車。我們已添置醫療器材、復康器具、院舍傢俬、廚務用品及清潔用品等，現正加緊處理添置其他物資及更換院車，望能令院友及員工享用新物品。
- 院方繼續處理申請獎券基金撥款進行環境改善工程，當社會福利署批核撥款，院方即進行翻新裝修工程，展現新面貌，院友能享安樂窩。



院友們正聚精會神地練習書法



一群小學生義工齊來探訪院友慶祝聖誕



院友在端午節前夕試包咸肉糰



硬件配備固然重要，但本院仍會持續提升服務質素。

長者 I：住宿及日間照顧服務

圓玄護養院暨長者日間護理中心（梨木樹邨）

簡介

本院於 2010 年 1 月 1 日開始投入服務，院舍樓高三層，總面積 2864 平方米，共有 124 個宿位，包括：社署津助宿位 74 個，非津助宿位 50 個，當中有 90 個宿位屬於護養宿位，34 個宿位屬於護理宿位。另設有長者日間護理中心，名額 20 個以及 3 個日託名額。

院舍動向

2013-14 年度本院成功實踐年度計劃，各主題如下：

• 加強與院友及家屬的聯繫

本院為加強與院友及家屬之聯繫，設有諮詢委員會，委員由地區人士、院友、家屬及職員組成，每季舉行會議，院方透過會議介紹院內服務予各委員，讓委員表達對服務之意見。此外，本院每半年舉行一次院友家屬大會，並每季舉行院友大會，藉以增加彼此交流及意見分享的機會。

• 鼓動社區持續關懷院友

本院一直致力鼓動社區關懷院友，多年來一直與社福機構、學校、宗教團體、演藝界、商界人士及其他義工組織等緊密合作，邀請他們到院探訪或協作舉行各類活動，希望借此發揚護老敬老的精神，並達到長幼共融的效果。

• 滿足院友的社交與情緒需要

為了達致全人照顧，本院十分關顧院友的社交與情緒需要；社工部會定期舉行各類恆常活動、興趣班、小組與大型節目，讓院友樂在其中，並提供平台結交朋友；社工亦會為有需要的院友進行情緒輔導，保持他們身心健康。

• 為院友增添節日喜慶

本院明白長者對傳統節日相當重視，因此在農曆新年、母親節、父親節、端午節和中秋節等日子前後均會提供節慶活動，讓院友在院舍也能夠感受節慶之樂；更重要的是，讓他們有置身大家庭的感覺。

未來計劃

未來一年（2014 - 15 年度），本院將與社會福利署延續新的五年合約。本院正積極籌備邁向新的五年，如籌備申請獎券基金更新院內設備及器材，包括：改善廚房之防漏工程、全院更換電動醫療床、起重機、沐浴床、以及復康器材等，以配合長者住宿、膳食、護理、復康及心靈等全人需要。與此同時，本院向來亦著重持續提升服務質素，包括：定時為員工舉辦護理工作培訓及考核、感染控制訓練及演習、溝通技巧工作坊、職業安全講解及考核等，藉此裝備全體員工迎接未來五年，希望為院友謀求最佳福祉。

對於有急切需要護理宿位人士，可選擇本院的非津貼宿位，院費由 \$13,579 起（2014 年 9 月後入住），亦有住宿暫託服務每日收費僅為 \$507，歡迎致電 2422 1681 查詢詳情。



放眼大世界—中心會員同遊盤龍峽



新春團年飯怎可空手而回呢！看，大家都滿載而歸，十分開心！



社交舞班的同學自發舉辦節目派對，可見參加興趣班，除了學習到知識外，亦可擴闊社交圈子。



粵曲班同學為區內長者提供免費文娛節目，絕無怯場！

長者 II：社區照顧服務

圓玄學院荃灣西長者鄰舍中心

簡介

配合長者及社區之需要，本中心積極為荃灣郊區的長者、護老者及其他居民提供各類型小組及活動，包括各類康樂、社交、教育、健康、護老者、輔導等社區支援服務，鼓勵長者及社區人士積極參與。同時倡導義務工作，發揮互助精神。推動區內團體關注及了解長者的需要，建立一個和諧的社區。於 2011 年，中心正式轉型為「長者鄰舍中心」，於鄰舍層面為長者提供一系列適切而便捷的社區支援服務，藉此令地區上的長者能享有更週全之社區照顧，協助他們在社區過著健康、受尊重及有尊嚴的生活。

現有服務

- 興趣班及小組活動
- 義工服務
- 護老者服務
- 地區支援服務
- 戶外及康樂活動
- 個案輔導服務
- 長者支援服務隊服務
- 健康活動
- 隱蔽長者服務
- 「YY 新力派」中年人士服務

未來動向

• 「家是香港」運動「關愛香港」活動。愛心『荃』『耆』

透過連結區內長者地區中心、各長者鄰舍中心及社區團體的合作，凝聚更強大的網絡，推動社群建立一個互相關愛及和諧的社會，共建關懷長者的社區。計劃以宣揚促進鄰里互助、推動社區關愛、鼓勵關懷隱蔽長者的訊息為主。舉辦活動包括：義工訓練、巡迴街展、家訪（現有隱蔽長者）、探村（發掘隱蔽長者）、新春團年飯、新春加餸飯、敬老護老大旅行、敬老護老日營等。

• 左鄰右里積極樂頤年計劃 - 鄰里齊『深』互關懷

計劃以宣揚安全整潔家居環境、預防虐老及家庭和諧訊息為主，透過「樂安居愛『深』大使」街展及家訪，增加居民預防虐老知識，加強居住在有潛在被虐危機的長者對防止被虐的認識，令長者遇到被虐事件時懂得如何處理及尋求協助，宣揚齊抗家暴訊息。透過「樂安居愛『深』大使」的推動，鼓勵長者建立積極、正向的人生價值觀，同時提升他們的抗逆能力和處理問題的方法，並協助長者管理情緒及人際關係，滿足心理層面上的需要。

家居清潔 家務助理正為長者進行家居清潔。



復康訓練



陪診服務



長者II：社區照顧服務 家護易

簡介

隨著香港人口老化，長者人口不斷上升，為滿足更多長者需要，本會致力發展一站式的長者社區支援服務 - 「家護易」服務，於 2012 年開始，建立一個多元化及跨專業的到戶支援服務模式，支援長者需要，讓其能安居於社區，達致「居家安老」和「持續照顧」的理念。

服務內容

「家護易」的到戶支援服務包括：陪診、到戶看顧、外出陪伴、個人護理、家居清潔、護士護理、上門物理治療服務、上門職業治療服務、上門言語治療服務、上門營養諮詢服務、專業社工輔導、代購復康用品、免費服務轉介及綜合健康評估服務等。藉此讓有需要長者獲得優質的陪老、家居護理及復康訓練服務，同時減輕護老者的照顧壓力。

• 服務特色

- * 專業社工 跟進服務
- * 復康訓練 護理照顧
- * 暫宿日託 資源配對
- * 服務多元 一站提供

• 服務對象

- * 長者（60 歲或以上）
- * 長期病患者（55 歲或以上）



認知訓練

陪老員與長者玩平衡訓練遊戲，藉此鍛鍊長者手部肌肉和認知能力。



婦女及地區服務

圓玄學院—粉嶺社會服務中心

簡介

中心位於粉嶺嘉福邨商場一樓，前身是專為地區長者提供服務的“圓玄老人中心”，後因應社區需要而轉型為一所全面而專業化的社會服務中心，全力支援區內居民生活所需，協助個人發展潛能、建立社區網絡，共同構建和諧社會。

本年度中心除了維持長者服務外，更積極拓展婦女及兒童服務，開辦婦女及兒童的學術與興趣班組、小組活動等。

服務內容

- 長者增值課程（如：長者識字班、長者英語會話、毛筆書法班等）。
- 長者支援小組（如：男士支援小組、關愛長者義工小組、長者健康大使等）。
- 成人多元興趣班組（如油畫班、烹飪班、唱歌班等）。
- 健體課程（如耆樂舞、瑜珈班等）。
- 文娛康樂活動（如本地旅行、粵曲欣賞會）。
- 專題健康講座（如家居安全、更年期、高血壓、預防中風等）。
- 生活百貨：提供日常用品及有機食品團購服務。
- 格仔櫃環保創業：協助區內人士環保創業，以廉價租借中心格仔櫃，售賣個人手工藝品、二手家庭用品、輕便衣飾等。
- 幼童／兒童興趣班組（如芭蕾舞士舞班、水彩畫班、英文寫作等）。
- 幼童／兒童成長輔導課（如專注力訓練、自信心提升、小領袖培訓等、幼兒英語唱遊班）。



「圓玄曲藝社」一聚師生表演粵曲，精心打扮，落力演出，與北區社區人士共頌親恩。



狗狗義工來到中心探訪會員，為會員帶來歡樂共度愉快的下午。



會員母親節歡樂下午茶聚活動，歡度溫馨母親節。



婦女及地區服務 圓玄軒婦女中心

簡介

圓玄軒婦女中心成立於 2007 年，坐落於西營盤西區社區中心，被香港政府列為法定古蹟的前贊育醫院，環境優雅舒適，建築風格別具特色。為區內居民尤其婦女提供多元化的服務，包括活動、班組、旅遊、義工小組、社區及基金撥款計劃，發揮個人潛能，建立多采多姿的生活。

為鼓勵婦女及社區人士自我增值，中心與葵協社區教育拓展中心合作，開辦由僱員再培訓局資助的再培訓課程，提供職業轉介及就業配對；同時向勞工及福利局申請「成人教育資助計劃」籌辦多項資助課程，促進終身學習並學以致用。

中心定期向中西區區議會申請撥款，舉辦文娛康樂活動，去年舉辦的包括「老友學堂 2013」、「那些年…我們一起走過的日子音樂會」，讓街坊們可以免費參與一連串的義工培訓、康體訓練、休閒娛樂活動等。

過去兩年中心積極為居民建立健康生活社區，主動與「中西區健康督導委員會」合作推廣健康活動，同時獲「香港吸煙與健康委員會」贊助籌辦「全民響應齊禁煙—無煙推廣計劃」，合辦多項以無煙社區為主題的才藝比賽項目，以及於街站派發「健康錦囊」禮品包，將「建立健康社區，人人有責」的訊息推廣。

服務內容

- 成人教育資助計劃
- 區議會撥款活動
- 僱員再培訓課程
- 成人興趣班組
- 本港及外地旅遊
- 保健按摩服務
- 健康及主題講座
- 義工小組培訓
- 姿采百貨及格仔櫃租借服務



《老友學堂 2013》撥款活動，
文志華議員與畢業學員合照



中西區區議會贊助歌舞綜藝活動
會員綵排情況



與香港吸煙與健康委員會合辦的
《無煙一生·戒煙一生》才藝大賽
冠亞季軍得主



婦女及地區服務

圓玄資源互惠社

簡介

香港貧富懸殊仍然是一大社會問題，由於社會上不同的因素，令消費市場出現通貨膨脹，交通費及不同的消費品價格不斷上升。生活在貧窮線下之貧窮家庭及弱勢社群生活更加雪上加霜，極度需要社會的賢達伸出援手，協助渡過難關。圓玄學院本着「提道倡善，與社會共進共榮」之理念，關注貧苦的需要，故此成立本社，透過聯繫地區企業和熱心人士的物資捐贈，凝聚全城力量，為有需要人士提供免費的物資轉贈服務，建設一個關懷互愛的社區。

目標

- 鼓勵地區企業及地區人士，透過提供實質的物資和服務，支持區內有需要的人士和家庭，將社會建設成互愛關懷的社區；
- 鼓勵跨界別義工服務，從而帶動互惠的信息，強化官、商、民之間的網絡聯繫，從而帶動互惠的信息。

服務內容

圓玄資源互惠社擔任中介人角色，負責物色適合之物資以轉贈有需要人士，提供之物資包括：生活用品、傢俬、家電等，希望對居民作即時支援，解決迫切的需要。此外，本社設有緊急添置計劃，為有急切需要之人士即時添置有急切需要的物資。

由以下單位進行申請及批核，合資格者將轉介於本社

- 社會福利署西荃灣綜合家庭服務中心
- 明愛荃灣綜合家庭服務中心（東荃灣）
- 香港家庭福利會葵涌（南）綜合家庭服務中心
- 社會福利署東葵涌綜合家庭服務中心
- 社會福利署西葵涌綜合家庭服務中心
- 社會福利署南青衣綜合家庭服務中心
- 社會福利署北青衣綜合家庭服務中心
- 社會福利署保護家庭及兒童服務課



兒童及學校支援服務 圓玄軒兒童教育中心

簡介

圓玄軒兒童教育中心成立於 2007 年，為學童在正規學校教育之外提供「全面發展潛能」的空間，培養兒童及青少年建立正面人生價值觀，協助青少年順利成長，為社會作出貢獻。

兒童教育中心原址位於旺角洗衣街，於 2012 年遷往西營盤西區社區中心三樓，與圓玄軒婦女中心上下層攜手合作，為區內家庭提供一站式支援服務，促進家長與子女之間有效溝通，建立良好家庭關係。與傳統著重兒童學術成就的中心比較，我們更著重兒童的品格發展，開辦經典品德吟誦班、毛筆國畫課程，提高兒童對中國文化的認識及修養，從經典文學及藝術中體會聖賢智慧，潛移默化下懂得自我規範，培養耐心、懂得欣賞生活、孝順父母。

為提升服務質素，中心採用小班教學，導師易於掌握每位學童的參與及表現，與家長保持緊密溝通。本年度中心開始聘用學校支援服務隊的資深社工，任教暑期班組及部份專業輔導課的導師，使多元化的服務同時邁向專業化，全面照顧各年齡階段的學童。

服務內容

- 兒童學術、藝術課程
- 兒童體能、興趣班組
- 親子小組活動
- 主題講座
- 學前及幼兒教育服務
- 暑期託管服務
- 兒童天才表演綜藝節目



同做運動身體好，導師教我一齊做。



中西區區議會活動，兄弟同場顯身手。



《全民響應齊禁煙》活動，
拉丁舞學員擔任表演嘉賓



兒童及學校支援服務 學校支援服務隊

簡介

圓玄學院社會服務部學校支援服務隊成立於 2003 年，為社會服務部轄下的自負盈虧項目。本隊多年來致力服務不同的幼稚園、小學及中學學生，為學生籌辦多元化的成長活動及輔導小組。除了推行「成長的天空」計劃、「校本課後支援計劃」、「新來港適應計劃」、「校本課後支援計劃（區本）」及「學生課餘託管計劃」外，亦協助申請「優質教育基金」及「課後支援伙伴計劃」，為學生提供多元化活動。近年，本隊致力為南亞裔學生及特殊學習需要學童提供服務，安排不同小組及活動，如讀寫訓練小組、專注提昇小組、社交溝通小組等，並安排由具特殊學習需要（SEN）訓練資歷的社工帶領，為有需要的學生提供最適切的服務。

服務內容

多元化及全方位的學校支援服務，為學生增添色彩斑斕的學習生活，包括：

- 成長小組（情緒管理及溝通、人際關係、解難能力、時間管理、理財教育、生命教育等）
- 特殊學習需要學童支援服務（專注力、語言表達、閱讀提昇、讀寫訓練班等）
- 新來港學童適應及家長支援服務
- 學生輔導小組
- 家長或教師工作坊
- 義工及領袖訓練
- 模擬放榜
- 其他學習經歷課程
- 戶外活動及訓練營
- 不同主題講座



本地學生和非華語學生一起參加踏單車活動



學生十分認真學習毛筆書法



幼稚園學生於小組訓練後享用茶點



社會企業

圓玄綠色創富社會企業有限公司

簡介

圓玄綠色創富社會企業有限公司（簡稱綠創）於 2008 年獲得民政事務總署「伙伴倡自強計劃」撥款種子基金營運園藝及綠化業務；並於 2014 年 6 月份獲民政事務署頒發「2013 / 14 年度家庭友善僱主」以示表揚。自成立以來，本企業至今一直致力為社會推廣及創造一個優美的綠色環境而努力，同時亦提供多元化的園藝服務：包括各類型園藝種植工程服務、園藝保養服務、長短期的植物租用服務、各類型植物及時花供應等服務。

為了提供更優質的服務，我們會派專人到現場進行環境實地評估，然後因地制宜，加上配置適合的植物，設計出具特色風格及富有色彩的園藝佈置，同時也為原有的環境增添了優美及和諧的氣氛，實踐「綠色創富」一直以來所強調的服務承諾。

業務性質

- 園林綠化工程
- 室內外植物保養
- 環保有機工作坊
- 園藝設計
- 園藝改善工程
- 大小型清潔工程



「綠創」家庭友善僱主



荃灣公立何傳耀紀念中學 - 大小型清潔工程



九龍真光中學 - 小型園藝改善工程



工業貿易處 (植物租用及園藝保養服務)



香港道教聯合會圓玄學院第三中學 - 園林綠化工程



樂善堂顧超文中學 - 室內外植物保養服務



荃灣官立小學 - 小型園藝改善工程



聖公會奉基千禧小學 - 園林綠化工程

聯絡資料

地址：新界荃灣三疊潭圓玄學院西醫診療所旁

電話：2493 4600 傳真：3012 9929

電郵：greenwealth@yuenyuen.org.hk

網址：http://www.greenwealth.org.hk



新昌營造廠有限公司 - 元朗坳頭地盤
(植物租用及園藝保養服務)



道長、經生每年為吉祥物祈福、頌經。



三合吉星按年編纂，由不同生肖組成。

社會企業 福緣軒

簡介

福緣軒位於學院內的「元辰殿」旁，為圓玄學院社會服務部轄下的慈善單位。店內售賣不同種類的吉祥飾物，如手鍊、電話繩、掛飾、生肖飾物等，全部經由圓玄學院的道長及經生誦經開光，為善信帶來平安健康、改善運程、趨吉避凶。而當中最受歡迎的是「斗姥元君」鍊墜，適合任何生肖人士長期配戴，可用作化解冲犯太歲、去禍添福。

農曆新年是福緣軒每年的祈福高峰季節，數十萬計的善信於正月前後一個月到訪學院酬謝及參拜太歲祈福，善信喜歡於祈福後，為自己及親友添置新的吉祥飾物，希望為新一年帶來好運。有見及此，福緣軒於農曆新年正月期間，在學院內設置戶外攤位，提供更寬敞的空間，讓善信舒適地挑選吉祥飾物；福緣軒亦於 2013 年度購入全新的電腦銷售系統，為購買吉祥物品的人士提供快捷方便的購買程序。

福緣軒本著取之社會、回歸社會的宗旨營運，所有售賣的貨品均由區內的庇護工場負責包裝，讓殘疾人士得到工作機會。而福緣軒的收入扣除成本開支後，所得的盈餘會用作慈善用途，以支持本部各項社會服務。

營業時間

星期一至日上午九時至下午五時（逢星期三休息）



福緣軒戶外義賣攤位



農曆新年期間，福緣軒店面人頭湧湧



社會企業

圓玄學院「芳園書室」旅遊及教育中心暨馬灣水陸居民博物館

簡介

位於馬灣田寮村的芳園書室為當地陳氏族人所建，屬鄉村私塾，即傳統的「卜卜齋」。發展局於 2008 年推出「活化歷史建築伙伴計劃」，芳園書室成為首批活化的六幢歷史建築物之一，並於 2010 年被古物諮詢委員會評定為三級歷史建築。

芳園書室已於 2013 年 3 月 30 日投入服務。改建後的芳園書室，是一間設有展覽室的文化中心、旅遊中心、學習中心。書室地下為「馬灣水陸居民博物館」。博物館以馬灣漁業發展及漁民生活為題，吸引市民、遊客到訪之餘，同時介紹芳園書室歷史，見證馬灣發展，帶出馬灣背後的故事。書室更透過屏幕講解整個復修過程，同場更設有平板電腦互動遊戲，增加參觀者的興趣及投入感。

芳園書室亦會發展成為「馬灣生態旅遊中心」。主力推動環保生態旅遊，吸引市民、遊客到訪，更讓參觀人士體驗漁民生活、增強環保意識。書室一樓為舉辦「中國文化藝術興趣班」的場地，為學生、長者、下班市民等，提供興趣課程，延續書室的教育理念，將傳統與現代融為一體，綻放光芒。

業務性質

本館內設有電動模型介紹馬灣島上的大型基建，更展示馬灣漁民生活、村校的發展歷史展板、互動孔子影像裝置和祭祀天后的花炮，以及播放整個「芳園書室」復修過程的影片。

旅客更可籍著參與馬灣導賞遊以暢遊馬灣多個旅遊景點，讓遊人體驗島上的文化及生態特色，包括：

- 二百多年歷史的三級歷史建築天后廟
- 飼養高價魚類的石仔灣漁排
- 水質清澈的汲水門
- 天然罕有的紅樹林
- 六十年代的漁民村
- 傳統漁民居住的棚屋
- 極具歷史價值的九龍關石碑



展館內部



祭祀天后的花炮



挪亞方舟真愛地球館參加展館導賞遊



與香港大學 SPACE 建築系合辦作品展覽



私人包團參加展館導賞遊



汲水門



馬灣漁排

同時，芳園書室更開設多項文化藝術興趣班，如太極班、氣功班、瑜珈班，為島上及鄰近居民提供一個匯聚旅遊及文化的好去處。

業務報告

過往一年，芳園書室致力宣傳本館及馬灣的歷史價值及文化特色，除安排全港各區中、小學、各大旅行社、慈善團體等參加導賞遊外，亦與以下多個團體合辦導賞遊、展覽及講座：

- 與香港尖沙咀文物探知館合辦歷史活化講座及導賞遊
由圓玄學院社會服務部總監梁永義先生主講，介紹芳園書室活化過程及多個馬灣旅遊景點之講座，吸引近百人出席。此外，圓玄學院更安排文物探知館文物之友免費參觀芳園書室及暢遊馬灣。
- 與挪亞方舟真愛地球館合辦展館導賞遊
芳園書室招待近二百名來自挪亞方舟真愛地球館之小朋友於復活節期間參觀書室，讓他們感受書室活化之成果。
- 與香港大學 SPACE 建築系合辦建築作品展
近數十名香港大學 SPACE 建築系學生於芳園書室首次展示他們的建築模型作品，並且與業界多位著名學者交流，視為非一般活化與建築作品展的 crossover，更吸引傳媒到場採訪。

開放時間及聯絡資料

星期一至五：上午 9:00 - 下午 5:00

星期六、日及公眾假期：上午 9:00 - 下午 6:00

電話：2870 1330 傳真：2856 3980

網址：<http://fongyuenstudyhall.hk>

臉書：<http://www.facebook.com/FYSH.fanpage>

入場費：港幣 \$10（每位）



前往芳園書室之公共交通指南：

1. 專線巴士

NR330 港鐵青衣站（C 出口）<-> 基慧小學站

NR332 葵芳新都會廣場 <-> 基慧小學站

NR334 香港國際機場二號客運大樓 <-> 基慧小學站

NR331 港鐵荃灣站 <-> 馬灣鄉事會路

NR331S 港鐵荃灣西站 <-> 馬灣鄉事會路

註：於基慧小學站或馬灣鄉事會路下車後步行約 5 分鐘

2. 渡輪

中環 2 號碼頭 <-> 珀麗灣

荃灣渡輪碼頭 <-> 珀麗灣

註：於珀麗灣渡輪碼頭步行約 15 分鐘



活動花絮

- 社會服務部聯合活動
- 籌款活動



「安」、「健」活動基金一員工減壓活動

活動日期：

2013 - 2014 年度

活動內容：

本部於 13 / 14 年度向「安」、「健」活動基金成功申請撥款，舉辦多項員工減壓活動，包括「齊齊鬆一鬆」、「健康伴你安全遊長洲」、「開心快樂迎新歲」等，以提升企業及員工之「精神健康」為目的，是此活動受惠員工共 105 人。



同事們齊齊來做健身操



開懷大笑至輕鬆

與區內機構協作舉行《圓來是美計劃 生前身後啓導行 後顧無憂講座》，內容包括由專人介紹各類善終資訊。現場所見，院友與家屬均表現得相當正面，毫不忌諱，還就各種最新善終資訊即場向講者發問。



在小组活動中，各院友都以正向輕鬆心情互相分享對身後事安排的看法



在講座中，各院友和院親屬都專心聆聽講座，多認識了解生前身後安排，減低對死亡的恐懼和憂慮。



後顧無憂規劃服務

由 2013 年 7 月至 2014 年 4 月，本部轄下兩所院舍推行「後顧無憂規劃服務」。讓長者正向理解生命終結及為自己計劃理想的身後安排。

「後顧無憂」講座

「後顧無憂」講座是減低他們面對死亡的恐懼及忌諱，院友與其親友一起參加，同行「後顧無憂」之路。

「後顧無憂」親身體驗之旅

「後顧無憂」親身體驗之旅是帶領院友參觀傳統殯儀館、骨灰龕位、墓地及撒骨灰主題花園，讓院友多認識生後的最後安排，藉以加強院友的自尊感和疑問。

生死教育小組

生死教育小組是讓參加者都以輕鬆正向心情去分享生前身後的感受和安排，讓他們檢視個人對死亡的觀感，體悟生命的關懷，探索生命。

松峰社區預防跌倒計劃

活動日期：

2013 年 8 月 – 2014 年 4 月

活動地點：

圓玄護養院暨長者日間護理中心（梨木樹邨）

活動內容：

本院於 2013 年參與由松峰慈善基金贊助之「社區預防跌倒計劃」，共有 21 名長者院舍院友及長者中心會員參加計劃，活動內容包括：

- 由老人專科醫生主持講座講解導致容易跌倒的高危因素；
- 由專業醫護人員為參加者逐一進行跌倒機會評估，瞭解個別身體狀況；
- 甄選具高危跌倒因素的長者進行治療

參加者出席率理想，透過運動儀器以及物理治療，增加參加者關節活動能力，改善自信心，同時增加對醫療知識及提升對健康之關注。



傑義風采喜迎春 2014

活動日期：

2014 年 2 月 26 日

活動地點：

香港亞洲國際博覽館第二號展館

活動內容：

《傑義風采喜迎春》春茗聯歡午宴由圓玄學院、博愛醫院及仁愛堂三個慈善機構攜手合辦，藉此表達對長者的關心和敬意。多達 1800 位來自港九新界的長者齊來參與，場面熱鬧。大會更特別邀請義工運動義工總領袖 - 「香港特區行政長官夫人梁唐青儀女士」嘉許三個機構的熱心義工，以示表揚。

▲ 仁愛堂第 34 屆主席陳鄭玉而博士（左起）、圓玄學院主席陳國超博士 M.H. JP、特首夫人梁唐青儀女士、博愛醫院第 64 屆主席曾耀祥先生及安老事務委員會長者學苑發展基金委員會主席梁智鴻醫生齊送上新春祝福，逗得長者很開心。

▶ 春茗聯歡午宴筵開 150 席，場面熱鬧。



秋冬齊心防火大行動

活動日期：

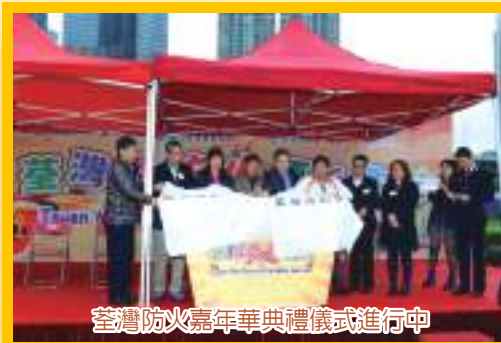
2013 年 12 月 15 日

活動地點：

荃灣公園

活動內容：

此活動由圓玄學院社會服務部與荃灣區防火安全委員會合辦，荃灣區議會撥款，目的是推廣家居安全，提升荃灣區市民對防火的意識及關注，活動當日大會安排了豐富節目包括：家居安全話劇及拯救示範、消防車展覽、綜合表演和攤位遊戲等，估計約 1,000 人次參與。



荃灣防火嘉年華典禮儀式進行中



消防車展覽



消防救援示範



攤位遊戲

智醒記憶「荃」靠你

活動日期：

2013 至 2014 年

活動地點：

荃灣郊區

活動內容：

本計劃由社會福利署贊助，於 2013 至 2014 年期間於荃灣郊區進行。透過一系列活動，包括：街展、家訪、簡易智能測試、講座、記憶訓練小組、懷緬治療小組、參觀日等，介紹有關認知障礙症的社區資源予長者及家屬認識，喚醒長者、家人及市民大眾對認知障礙症的關注，讓家人及早意識身邊長者情況，讓患者學習如何減慢退化速度，為患者及其家屬提供支援。



參與計劃的一眾義工，接受義工訓練後留影。



街展期間，大玩健腦小遊戲，向市民介紹有關認知障礙症的知識。



舉辦懷緬小組，與長者會員一同懷緬過去，從而肯定長者的貢獻及價值。



與香港理工大學協作 (2013-14 簡報)

協作院舍：圓玄護養院暨長者日間護理中心（順利邨）

內容：服務實踐和實證研究

- 「模範院舍」的實踐

本院在 2008 年投入服務，與香港理工大學護理學院耆年護理中心合作，建立一個五年的協作關係，以建立「模範院舍」為目標。模範院舍包括擔當教學的元素，給不同醫療群組一個教學及實踐的場地，提升院舍及業界水平。還要加入「無牆的醫療服務」概念，令醫護服務伸展到院舍，有助長者保持健康。根據以上元素，我們年來致力進行多樣化的專題研究、改善護理模式、進行不同類型的治療小組、與國內及海外的業界人士實地交流、參與國際護理研討會等。

- 歷時五年之「長者生活質素」終於 2012 年完成。連續 5 年探討長者在健康、精神、心理及社交的狀況，評估他們的生活質素會否隨著住院年期而改變。於 2013 年 5 月完成研究報告，有關報告已於國際性會議發表，並於 2014 年末出版。
- 在 2013 年進行名為「穴位按壓對治療認知障礙症患者煩躁的成效」研究，可望對減輕患者情緒問題具有實証參考。

協作院舍：圓玄護養院（秀茂坪邨）

內容：處理及評估認知障礙症長者疼痛程度研究

當患有認知障礙症長者身體遇到痛楚時，往往無法用語言表達，而護理人員未必能即時辨識及提供適切治療。有見及此，香港理工大學因而運用「疼痛行為觀察評估及管理草案」，並通過一項探索性研究，探討這項評估草案對於處理認知能力受損長者的疼痛之效用。最後透過向護理人員提供工作坊，讓他們準確辨認認知障礙症長者之疼痛相關行為，從而改善對這些長者疼痛的處理。

荃灣區議會撥款活動



（郊分區大自然體驗樂悠遊）遊覽天壇大佛



（郊分區大自然體驗樂悠遊）遊覽大澳



敬老妙韻迎駿馬



圓玄粵韻賀國慶

活動內容：

圓玄學院荃灣西長者鄰舍中心積極申請不同基金以提供各項服務予區內長者及居民，當中去年曾申請區議會撥款舉辦『郊分區大自然體驗樂悠遊』、『圓玄遨遊嘆世界』、『圓玄粵韻賀國慶』及『敬老妙韻迎駿馬』活動。



「媽媽 I LOVE YOU！」 母親節玫瑰花傳情行動 2013

活動日期：2013 年 3 月至 5 月

活動地點：向全港團體、學校、善長發信
邀請認購及義賣

活動內容：

「媽媽 I LOVE YOU！」母親節玫瑰花傳情行動 2013，是 2012 的延續篇，為本部「特殊學習需要學童服務」及「長者認知障礙症服務」籌募經費。藉此宣揚母親的偉大，鼓勵人們藉著獻花向母親表達愛意及孝心，同時為社會上有需要人士捐助，可謂一舉兩得。

本部通過學校、地區團體、善長及社會企業認購由義工們預先摺好及包裝的玫瑰花，轉贈有需要人士，以及由義工們於學院內進行義賣。

主辦：圓玄學院

媽媽 I LOVE YOU!
母親節 玫瑰傳情行動 2013

籌款用途：特殊學習需要(SN)學童服務及長者認知障礙症服務。

日期：3月9日 4月9日-5月13日

籌募金額：20,000元
（全數作慈善用途）

認購企業、團體、學校
認購數量：100朵
認購價錢：\$10/朵

「愛」★「玫瑰」

認購「玫瑰」：總數：100朵，每朵\$10

義賣價：每朵\$10

認購：認購數量：100朵，每朵\$10

義賣：義賣數量：100朵，每朵\$10

義賣海報

圓玄學院主席陳國超博士 MH, JP (右七)
與主禮嘉賓荃灣民政事務專員葉錦菁女士 JP (右八)
帶領大家為龍獅點睛後於台前合照



主禮嘉賓與參與團體代表大合照



中華武術耀圓玄—武動「荃」城 2013

活動日期：2013 年 11 月 24 日

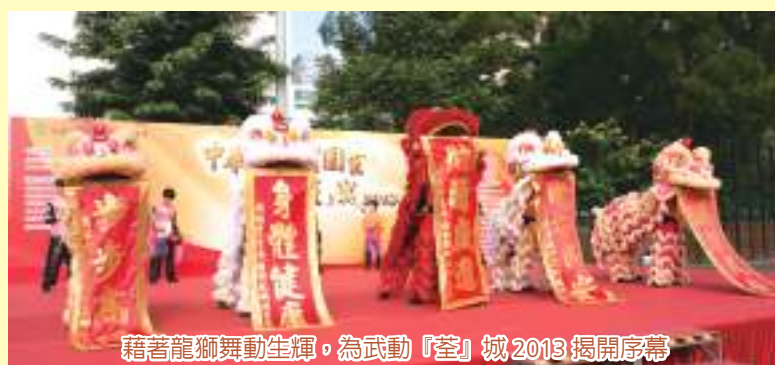
活動地點：新界荃灣沙咀道遊樂場

活動內容：

「武術籌款」活動由 2009 年開始發起，每年參與人數均有所增長，活動已成為武術界一年一度的慈善盛事，備受矚目。「中華武術耀圓玄 - 武動『荃』城 2013」於荃灣沙咀道遊樂場舉行，參與人數達 1,868 人之多，活動以「以武會友」為主題，動員武術界精英進行大匯演、慈善盆菜宴及攤位義賣等，為慈善出錢出力。



(左) 陳耀星議員 SBS, JP、(中) 陳國超博士 MH, JP、
(右) 立法會議員馬逢國議員 SBS, JP 為龍獅點睛



藉著龍獅舞動生輝，為武動『荃』城 2013 揭開序幕

圓玄學院社會服務部慈善箱

地點：圓玄學院內

內容：

圓玄學院社會服務部於圓玄學院內設有三個慈善箱作籌募捐款之用，所得捐款均用作長者住宿照顧服務、長者社區綜合服務、學校社會工作服務、社區拓展綜合服務等。慈善箱設於以下位置：

1. 送經閣（送經閣位於養真軒對面）
2. 觀音池
3. 愛日亭側之鯉魚池



設於送經閣之慈善箱



設於觀音池之慈善箱



設於愛日亭側鯉魚池之慈善箱



圓玄學院社會服務部慈善箱



慈善箱位置圖

新春慈善義賣 2014



新春義賣

活動日期：2014年1月18日至2月24日

活動地點：圓玄學院

活動內容：

「新春慈善義賣」籌款活動在每年新春期間舉行，本屆成功邀請120位來自不同地區團體及學校的義工一齊參與。各界善長踴躍認購義賣品，令同事與義工都義賣得非常起勁，學院內亦增添新春熱鬧氣氛。



圓玄學院社會服務部慈善晚會 2014「同心關懷耆腦之夜」暨圓玄學院社會服務委員會及轄下各諮詢委員會聯合就職典禮

活動日期：2014 年 1 月 15 日

活動地點：香港如心海景酒店暨會議中心 7 樓宴會廳

活動內容：

圓玄學院為幫助認知障礙症患者及其家屬，現正計劃於 2014 年在觀塘開辦「圓玄學院綜合社區支援中心（觀塘）— 智到家認知障礙症服務」。中心由跨專業人員組成，為有需要人士提供物理治療師服務、職業治療師服務、護士、社工，以個案形式管理，務求為患者提供全方位支援。

為籌集足夠的資金開辦上述服務，本院於 2014 年 1 月 15 日假香港如心海景酒店暨會議中心 7 樓宴會廳舉辦「圓玄學院社會服務部慈善晚會 2014 - 同心關懷耆腦之夜 暨 圓玄學院社會服務委員會及轄下各諮詢委員會聯合就職典禮」，藉此邀請各界人士鼎力相助，從而促成有關服務，令廣大病患者及家屬受惠。有賴各善長鼎力支持，是次晚會共籌得 \$1,958,009。



當晚本部有幸邀得勞工及福利局局長張建宗先生 GBS, JP 為主禮嘉賓之一



圓玄學院主席暨社會服務委員會主席陳國超博士 MH, JP



圓玄學院副主席暨社會服務委員會副主席湯修齊先生 MH 為晚宴致歡迎辭

主禮嘉賓

勞工及福利局局長 張建宗先生 GBS,JP
中央人民政府駐香港特別行政區聯絡辦公室新界工作部聯絡處副處長 鄧偉勝先生

籌備委員會架構

榮譽會長	葉錦菁女士 JP、林定楓先生、吳家謙先生
名譽會長	曾耀祥先生、陳鄭玉而博士、梁昌明博士 MH、蘇陳偉香女士、羅志光先生、葉永成議員 BBS,MH,JP、陶桂英議員 JP、鍾偉平議員先生 SBS, MH
名譽副會長	史顏景蓮女士、黃植煒先生、連卓逢先生、曹貴子醫生、賴楚惠小姐
名譽顧問	陳勇先生 JP、林發耿先生 MH、黃帆風先生 MH、陳耀雄先生
會長	陳耀星議員 SBS,JP、周厚澄主席 GBS,OBE,JP
主席	陳偉明議員 MH,JP
聯席主席	陳崇業先生 MH、邱錦平先生 MH、楊建林先生 MH、傅振光先生、朱德榮先生、李光華先生、謝滿全先生
聯席副主席	盧永康先生、古揚邦先生、蔡成火先生

慈善之星

黎芷珊小姐



圓玄學院主席暨社會服務委員會主席陳國超博士 MH, JP 與愛心小義工合照



第三十四屆仁愛堂董事局主席陳鄭玉而博士於當晚慈善拍賣環節投得心頭好「黃翡翠曲奇」，展露燦爛的笑容



博愛醫院董事局捐出 10 萬支持本部



仁濟醫院董事局捐出 10 萬支持本部



香港玉器商會捐出 10 萬支持本部



仁愛堂董事局與東保集團有限公司合共捐出 10 萬支持本部



《慈善之星》黎芷珊小姐為善不甘後人，傾力為大會擔任司儀及表演嘉賓



圓玄學院副主席暨社會服務委員會副主席湯修齊先生 MH 於當晚的慈善義唱載歌載舞，精彩絕倫，其精湛演出令台下雀躍不已



第六十四屆博愛醫院董事局副主席陳李妮女士為大會獻唱，繞樑三日，令人聽出耳油



圓玄學院董事暨社會服務委員會副主席陳承邦先生與社會服務委員會委員陳承志先生合唱，為慈善不遺餘力



圓玄學院董事局成員為答謝賓客支持，帶領社會服務部同事頌唱「圓玄之歌」以表謝意

圓玄愛心慈善券

活動日期：2013 年 12 月 21 日 - 2014 年 2 月 16 日

活動地點：向全港團體、企業、學校、善長發信邀請認購及學院內進行義賣

活動內容：

本部由 2009 年開始至今，每年均會發信邀請一些企業、團體、學校及善長認購慈善券，以及由各單位義工於圓玄學院內進行為期 58 天的慈善義賣活動，平均每年售出約 65,000 張，善款扣除必要成本開支後全數應用於本部各項服務上，讓社會上更多有需要人士受惠。

是次活動共籌得善款 \$525,762.3，售出 49,211 張慈善券。



長者義工們進行義賣



青年義工們於學院內進行義賣

賣旗籌款

活動日期：2014 年 1 月 4 日

活動地點：新界區

活動內容：

圓玄學院社會服務部獲社會福利署批准於 2014 年 1 月 4 日（星期六）在新界區舉行賣旗活動。經過部門同事的努力，成功招募近 2,000 名義工朋友鼎力參與賣旗。本部感謝所有協助學校、非政府機構、地區組織以及員工家屬的支持，還有各界善長和公司慷慨解囊認購金旗，合共籌得善款達 \$454,707.6。



賣旗籌款

院友及家屬分享盆菜美食，欣賞節目之餘，亦慷慨解囊支持本院迎春慈善籌款，節目洋溢熱鬧的農曆新年氣氛。



院舍慈善新春宴

活動名稱：迎春接福慶團圓

活動日期：2014年1月19日

活動地點：圓玄護養院暨長者日間護理中心
(梨木樹邨)

活動名稱：迎馬親慈善盆菜晚宴

活動日期：2014年2月8日

活動地點：圓玄護養院暨長者日間護理中心
(順利邨)



節慶活動亦不忘籌款，特設義賣手工品環節。

院舍團拜呀!!!一齊唱「財神到」迎財神啦!!!



活動名稱：甲午年慈善新春團拜
活動日期：2014年2月15日
活動地點：圓玄護養院
(秀茂坪邨) 院舍大堂

活動內容：

一年一度的慈善新春團拜籌款活動，邀請全院院友及家屬參加，參加者除享用豐富晚宴外，並邀得義工嘉賓表演，讓大家一起歡度新春佳節。



財神到派利是呀!!!你攤左未?

經一番激烈、此起彼落的叫價後，由腦友天地組員精心製作的「鴻福齊天」，最終由嘉賓簡國祥先生（右後二）及夫人（右後三）以破天荒的 \$88,000 善款投得！恭喜恭喜！！兩院按簡先生意願，將善款作更換或添置院舍設施之用途，謹此衷心致謝！



活動名稱：金馬奔騰賀新歲 2014 暨懇親慈善籌款宴（圓玄安老院及圓玄護理安老院合辦）

活動日期：2014 年 2 月 16 日

活動地點：圓玄安老院



一年一度的兩院籌款活動假安老院進行，護理院同事舞動醒獅，敲響鑼鼓，率先向各位院友及家屬拜年！



貴人相遇，惺惺相識，識英雄重英雄！（圖右為圓玄學院總幹事梅寶鴻先生，圖左為安老院諮詢委員會主席劉鎮華先生）。



圓玄學院總幹事梅寶鴻先生於新春活動上即席揮毫書寫對聯，將祝福送予兩院長者。



安老院諮詢委員會顧問張醒文先生及張健聰先生（中）成功投得由腦友天地組員製作的「福到圓玄」。

相關服務聯繫

圓玄學院



- 香港道教聯合會圓玄學院第一中學
- 香港道教聯合會圓玄學院第二中學
- 香港道教聯合會圓玄學院第三中學
- 圓玄學院妙法寺內明陳呂重德紀念中學
- 香港道教聯合會圓玄學院石圍角小學
- 香港道教聯合會圓玄學院陳呂重德紀念學校
- 圓玄幼稚園





香港道教聯合會圓玄學院第一中學

聯絡資料

地址：新界葵涌和宜合道 42 號

電話：2427 1641

電郵：hktayy1@yy1.edu.hk

網址：http://www.yy1.edu.hk

服務重點

香港道教聯合會圓玄學院第一中學的教學信念是「人人可教，個個可學」。我們深信每個孩子都有其獨得的個性，只有以學生為本、五育並重的均衡教育，才能全面提升學生的身心素質。

我們運用富靈活性、啟發性的教學方法，以及鼓勵學生積極參與多元化的學習活動，能夠啟發學生展現真實的自我，學會發揮個人潛能，終有一天他們都能闖出自己的一片新天地，締結個人成就。學校教育的首要任務是要提供適切的環境及充分的機會，配以適時的指導和正面的鼓勵，讓學生求取進步，建立自信及發揮潛能。

13-14 年度服務內容及最新動向

• 以人為本、培養自信

為了引發學生發揮潛能、建立自信及增加學生對學校的歸屬感，本校透過為學生策劃適切的歷奇體驗及步操訓練等，讓同學在互相扶持的環境下接受訓練及挑戰，建立團隊精神，培養學生獨立自主的能力。

• 自主學習、推廣閱讀

推動自主學習是我校發展的重點關注項目之一。本校各科課程都加入鼓勵學生發展自學的元素，更設立多項自學獎勵計劃，引導學生建立良好的自學習慣及學習態度。學生可於課後時間到語文自學中心內溫習及自學，初中的同學更可參加「圓玄加油站」，於放學後留校，由專責導師指導完成課業。本校鼓勵推廣閱讀，設立各類閱讀獎勵計劃，舉行不同大型主題的書展及作家講座，從而提升學生的閱讀興趣。

• 有教無類、締造成功

本校為了強化學與教的成效，老師除了參加共同備課及同儕觀課外，學校亦鼓勵老師積極進修，參與本地及外地的專業教育交流活動，達至教學相長。為了照顧學習差異，學校還會設立課後支援課程，拔尖保底，確保每位學生均能接受最適切的指導，求取進步。

• 體驗學習、擴闊視野

為了讓學生親身體驗建構多元知識，本校經常舉行多元性的校外學習活動。本年度舉行的活動分別有到台灣、馬來西亞、新加坡及廣東省丹霞山等地的境外考察及文化交流，希望學生能從「讀萬卷書，行萬里路」之中，增廣見聞，拓闊視野，從而建立正確的價值觀。

• 關愛校園、重視德育

本校重視學生的品格培養。中一至中四級均設雙班主任制，配合每天一節的班主任課，加強對學生成長的照顧及指導。對於高年級的學生，我們會鼓勵他們成立自治班會，強調培養學生的自我管理及自律精神。

• 關心社會、服務社群

我校鼓勵學生在學習之餘，亦應積極參與服務，關心社會。本校設立暖流義工組、海豚小組及長者學苑等組別，讓學生參與社區服務，通過身體力行，從中體會助人為樂，自重自愛的精神。

• 多元活動、啟發潛能

本校一直積極推廣多元化的課外活動，本年度開設了 50 個學會活動及興趣班，藉此培養學生的興趣，發掘多元潛能。當中包括有不同的球類小組、多支制服隊伍、銀樂隊等，本年度更增設寵物學會、化妝師初探、越野隊、乒乓球組及樹脂黏土班。



迎接三十五周年校慶啟動禮



馬來西亞文化考察之旅



年宵花市攤位營銷

「聯校文藝匯演」場面熱鬧，逾 350 名中小幼家長參與。匯演節目內容豐富多樣，為台下觀眾帶來精彩美妙的視聽享受。

全級中一及中五學生參與「長幼歡聚樂融融」長者探訪活動，將歡笑帶給他們，將校園的關愛文化發揚光大。



香港道教聯合會圓玄學院第二中學

服務重點

香港道教聯合會圓玄學院第二中學除了依照教育局辦學指示外，並秉承母會辦學宗旨，遵照道化教育的辦學方針，致力培育能在高科技、多資訊社會裡過優質生活的人材，務求學生具有健康體魄，懂得欣賞美好事物，擁有分析理解、獨立思考、解決疑難的能力，並有回饋家庭、社會、國家的情操。我們的目標包括培養學生良好品格，好讓他們具有積極正確的人生觀及回饋社會的責任感、擴大學生的知識領域，培養求知慾望，務使學生懂得獨立思考，理智分析，判別是非、重視學生吸取現代知識，訓練學生具有高科技社會要求的能力及培訓學生強健體格及美學知識，務求他們健康生活，並懂得欣賞事物。

13-14 年度服務內容及最新動向

- 建立好學風氣，提升學業表現。透過課堂教學及課後支援，提升學生的學習能力及技巧，照顧學習差異，培養學生自學能力。優化教學語言微調方案，提升學生英語水平。
- 提高學生自律精神，培育自愛態度。透過各類型的教育活動，教導學生正確及正面的價值觀念，認識自己欣賞自己，提升個人效能感，明辨是非。提升學生抗逆能力，珍惜生命，關心身邊人和事。
- 透過不同類型的課後活動，培養學生個人興趣。積極推動及建立愉快校園政策，強化學生對班、團隊及學校的歸屬感。

聯絡資料

地址：新界大埔富善村
電話：2661 6038
電郵：enquiry@yy2.edu.hk
網址：www.yy2.edu.hk



本校楊映輝老師在通識科的教學成果備受肯定，榮獲 2014 行政長官卓越教學獎嘉許狀。



本校榮獲 2013/14 學年香港學界體育聯合會（大埔及北區分會）頒發全年總錦標男子組季軍（大埔區第一名），並獲全年男子組最佳進步獎。



科研隊代表香港參加於阿塞拜疆舉行的歐亞國際環保奧林匹克比賽，榮獲六個金獎，全場最高評分，成為「金中之金」。



接受數碼電台校園台的專訪，了解本校的辦學理念、學生成長支援、家長參與校政協助推動學校發展、通識科專業發展及科研隊成就等等。



6A 班梁璋然同學參加「加拿大中學電腦大賽 2014」香港區賽事，在全港 32 間中學共 165 名參賽學生中脫穎而出，獲得 Certificate of Distinction 殊榮。

黃建豪老師榮獲「2014 優秀教師」，為本年於關愛組全港中學唯一獲獎的老師，表揚他盡心盡力關愛本校的外籍及本地同學。

舉辦「南韓科技文化探究之旅」，通過參觀及考察，讓同學親身體會南韓高科技發展情況，大開眼界。



香港道教聯合會圓玄學院第三中學

服務重點

香港道教聯合會圓玄學院第三中學以「道化教育」為辦學宗旨，弘揚傳統道德文化，因材施教，五育並重：培養良好品德，增進全面知識技能，鍛鍊強健體魄，建立良好人際關係，提高審美能力。於 2012 - 2015 年的發展計劃中，本校訂立三個重點關注事項，加以發展：

13-14 年度服務內容及最新動向

- 全面規劃培育外籍學童措施，建立融和文化，讓不同國籍的同學均能有效學習，融洽相處。
- 提升學與教效能，培養同學良好學習習慣。
- 協助同學做好生涯規劃，及早訂立升學及就業方向，讓同學有良好出路。

聯絡資料

地址：將軍澳唐明街 2 號尚德邨

電話：2178 3223

電郵：yy3mail@hktay3.edu.hk

網址：http://www.hktay3.edu.hk



林德志同學於 2014 年中學文憑試考取佳績共考獲 5** (1 科)、5* (3 科) 及 5 (2 科) 的驕人成績！



多位中六同學於文憑試前，已獲兩岸著名大學優先取錄，其中鄧曉彤同學獲中國暨南大學醫學院取錄。



家教會每年舉辦各類型親子活動如「親子同樂日」，今年到訪恆香製餅廠及錦田鄉村俱樂部等景點，行程豐富。



舉辦「馬來西亞沙巴自然及文化之旅」，通過考察和研習活動，讓同學親身了解「熱帶雨林」及「生態系統」等概念，大開眼界。



推行「社區服務日計劃」，與不同業主立案法團合作以嘉年華會形式服務街坊。



連續四年獲得「關愛校園獎勵計劃-關愛校園」榮譽，表揚本校致力提倡關愛校園，讓同學在和諧互愛的環境下成長。



辯論隊勇奪第十三屆全港中學生辯論賽（基本法盃）新界東冠軍，實力非凡！



圓玄學院妙法寺內明陳呂重德紀念中學

服務重點

本校秉承圓玄學院「崇尚儒、釋、道三教，正心修身，存真養性，智慧慈悲，依仁抱義，明道立德，博施濟眾，普渡群生」的宗旨，以「明道立德，慈悲喜捨」為校訓，推行佛化教育，啟發正知正見，為每一學生提供與時並進的全人教育，使他們具備升學就業的能力，以及圓融通達、積極精進的人生態度，為自身、社會、國家和人類的福祉，努力作出貢獻。

13-14 年度服務內容及最新動向

• 繽紛活動賀金禧

今年是本校 50 週年校慶的大日子，本校由九月開始，舉辦一連串不同的慶祝活動，並於四月二十五日舉行金禧校慶暨冠名典禮，由教育局副秘書長葉曾翠卿女士 JP 任主禮嘉賓，又於當晚舉行金禧校慶晚宴，連開四十席，場面動人。

• 關愛校園添殊榮

學校自 2008 年起連續 6 年獲得由香港基督教服務處頒發的「關愛校園榮譽」，而在 2009 年及 2012 年更分別奪得「最積極推動關愛文化」和「最關愛家校合作」兩項主題大獎，本年度繼續榮獲 2013「關愛校園」榮譽。

• 境外學習拓視野

本年度初中學生於聖誕假期到「北京歷史文化交流」，學年終高中學生則參加「台中升學及歷史文化考察之旅」及參加台灣「大葉大學暑期班」，體驗大學生活、計劃將來。此外，高中學生參加由圓玄學院舉辦為期五天的「圓玄姊妹學校新加坡環保生態五天考察團」，學生從遊歷中擴闊眼光，印證書本知識。

• 家校合作支援多

本校的家教會與學校合作無間，為學生的成長提供支援。各家長執委及義工積極參與學校各項活動，並舉辦聯誼活動，以增進家長與老師的友誼，亦促進了親子關係。家教會設立學業及操行獎學金，又資助各項聯誼及親子活動，使同學感受到家長的支持與鼓勵，增加努力向上的動力。另外，本校成立了「家長學堂」，開設多種工作坊和講座讓家長參加。

• 優質教育基金增設施

本校今年獲得兩項的「優質教育基金」來裝修本校的「校園電視台」，並購買先進的電視台設備，用來推動電子學習，通過科技促進學習。另外，成功向教育局申請重新裝置校內的無線網絡，以強化其傳送功能。

• 優化環境助學習

本校改建雨天操場，分隔成兩個獨立活動室，讓同學有一個寧靜的溫習環境，以提升他們的學業成績及對學校的歸屬感。另外，本校特別把 205 室改建為「奮進室」，除用作教室外，本校尖子可以在課堂以外的時間在這裏補課或自習。再者，本校改建其中一間電腦室為「多媒體語言學習室」，內設先進電腦設施，可以提升學生的 IT 技術，以及語文學習的水平。

• 學校起動展新猷

本校成功申請「學校起動」計劃，未來五年獲 250 萬元來推動學校發展，並由商業機構及教育專家到校支援。

聯絡資料

地址：新界元朗天水圍天瑞邨第一期

電話：2445 8899

電郵：admin@clctmc.edu.hk

網址：http://www.clctmc.edu.hk



西安交流團



家教會選舉交職典禮



關愛校園頒獎禮



金禧校慶亮燈儀式



香港道教聯合會圓玄學院石圍角小學

服務重點

本校為學生提供一個完善的學習環境，使學生在德、智、體、群、美有均衡發展。其次，學校設計校本課程，讓學生從小打好穩固的學習基礎，培養主動求知，終身努力學習的態度。我們亦重視學生良好的生活習慣，故安排各類活動，令學生注重強身健體、欣賞不同事物，實踐健康生活模式。

13-14 年度服務內容及最新動向

本校各科技學校目標，訂定不同的課程及多元化學習活動讓學生經歷，包括：

- 中文科推行「普教中」，配合「以說帶寫」及「主題閱讀」；英文科推行「One Minute Talk」、「School-based reading and writing program」和「KS2 Integration Programme」，提升學生聽、說、讀、寫的能力；
- 數學科繼續優化「解難策略」和推行「實作評量」；
- 常識科的「科技及科學教育」、「時事一分鐘」及「專題研習」，讓學生作多角度思考。
- 本校鼓勵學生積極參與校外比賽、表演和社區活動，豐富其學習領域。

此外，本年度開始推行「家在香港、愛我中華、放眼世界」三年校本主題，逐步擴闊學生的視野，讓學生「追求卓越，日新又新」。

聯絡資料

地址：荃灣石圍角邨第二小學校舍
電話：2416 5447
電郵：2492 0024
網址：www.swk.edu.hk



馬來西亞沙巴體驗學習之旅



本校女子籃球隊於荃灣區小學
校際籃球賽獲得冠軍。



小小發明家



小角義工的同學們一同到圓玄安老院
探訪長者。



於聖誕節期間舉行的「English day」，
讓同學透過遊戲學習英語。



本校多位同學一同參與「敬師愛生T博士
造型設計比賽」，成功獲得優異獎。

今屆校際舞蹈比賽，本校獲得多個獎項。在小學女子組牛仔舞和查查校際賽中均獲得冠軍，成績彪炳。



馬來西亞境外遊學。同學藉此機會到馬來西亞的首都吉隆坡及馬六甲兩個主要的城市遊覽和觀光，認識當地的獨特馬來文化。



香港道教聯合會圓玄學院陳呂重德紀念學校

服務重點

本校創辦於一九九六年，以「明道立德」為校訓，致力推行全人教育，著重學生兩文三語、多元智能及共通能力的發展。課程特色包括普通話教中文、英文科學科、自編電腦課程、外籍英語教師計劃、專科專教及小班教學。

為了讓學生得到全方位學習的機會，我們透過跨學科課程設計，以環保、健康和傳統文化的認識為主題，把各學習領域的知識聯繫起來，應用於現實生活中。

此外，我們為學生提供超過五十多項課外活動及興趣小組，讓學生發揮所長，愉快成長。學生們以認真的態度，追求卓越的表現參與活動，在各項比賽中均獲佳績。

聯絡資料

地址：九龍觀塘高超道高超徑 5 號

電話：2709 9978

電郵：mail@clcts.edu.hk

網址：www.clcts.edu.hk



我校數學隊在全港，以至國內及世界性比賽中屢獲佳績，本年度更獲多達六百幾個獎項，成績卓越。



在跨學科的專題活動中，同學以「環保服飾設計時裝」，傳達愛護地球，珍惜資源的訊息。



本校的代表廖德明主任及午膳供應商代表從主禮嘉賓教育局副秘書長陳嘉琪博士手上接過「至「營」學校」獎項。



陳承邦校董頒發圓玄學院優才獎學金予兩位在數學有突出表現之同學

圓玄幼稚園

服務重點

圓玄學院開辦五所幼稚園，五校均秉承圓玄學院的辦學宗旨和教育目標。同時，五校保持緊密的合作，以達成為幼兒提供優質教育和照顧的使命。

每所圓玄幼稚園的校舍環境整潔，設備完善，色彩繽紛，務求讓小朋友在舒適、開放及富啟發性的環境下探索學習。

五校均採用以兒童為中心的教學法，並以遊戲為策略，讓兒童透過多元化的活動進行學習；我們還重視家長的參與，本年度各校舉辦「音樂與兒童發展家長教育工作坊」及聯校舉行「親子運動同樂日」，期望與家長合作促進幼兒全面發展。

各校亦著重兒童的語言發展，聘有駐校英文老師及普通話老師，讓兒童從小在良好的語言環境下學習，發展運用兩文三語的能力。為啟發兒童多元智能的發展，學校成立了交通安全隊、小童軍團和不同的興趣班，使兒童的學習生活更添色彩，從而發揮潛能。

聯絡資料

香港道教聯合會圓玄幼稚園

香港道教聯合會圓玄幼兒中心

地址：荃灣石圍角邨石桃樓地下

電話：2498 4636

電郵：hktayykg@netvigator.com

網頁：www.yuenyuenkg.edu.hk

香港道教聯合會圓玄幼稚園（富善邨）

香港道教聯合會圓玄幼兒中心（富善邨）

地址：大埔富善邨善美樓地下

電話：2661 4583

電郵：yyfushin@netvigator.com

網頁：www.yuenyuenkg.edu.hk

香港道教聯合會圓玄幼稚園（東頭邨）

香港道教聯合會圓玄幼兒中心（東頭邨）

地址：九龍東頭邨欣東樓地下

電話：2718 3637

電郵：yykgtte@netvigator.com

網頁：www.yuenyuenkg.edu.hk

圓玄幼稚園（平田邨）

圓玄幼兒中心（平田邨）

地址：九龍藍田平田邨平善樓地下

電話：2243 7116

電郵：yykgpte@netvigator.com

網頁：www.yuenyuenkg.edu.hk

圓玄幼稚園（天逸邨）

圓玄幼兒中心（天逸邨）

地址：新界天水圍天逸邨停車場大樓地下

電話：2146 3111

電郵：yykigtye@netvigator.com

網頁：www.yuenyuenkg.edu.hk



「聯校親子運動同樂日」大合照



高班學生參加2014年度「香港道教聯合會中學、小學及幼稚園道德經暨道教詩歌朗誦比賽」榮獲幼稚園組冠軍



參加小學幼稚園組親子運動會



本園學生參加交通安全隊新界南總區2013-14年度檢閱禮榮獲口令及步操獎冠軍及全場總冠軍



高班學生參觀教育學院賽馬小學

年度財政報告

圓玄學院 社會服務部 2013/2014 年度收入及支出報告 (未經審核)

	社署整筆過撥款項目	社署合約制及非津助項目
收入	HK\$	HK\$
社署撥款津助	30,946,277	31,554,043
其他基金 / 撥款收入	---	7,386,103
營運收入	4,465,887	26,207,728
雜項收入	2,318,175	3,338,669
捐款 / 籌募活動收入	---	6,366,030
總收入	37,730,339	74,852,573
支出		
營運支出	29,290,086	77,006,091
行政支出	7,755,798	4,093,811
籌募活動支出	---	1,221,842
總支出	37,045,884	82,321,744
本年度盈餘 / (虧損)	684,455	(7,469,171)

註：上述賬項將於 2014 年中期進行外部審核



圓玄學院 社會服務部 捐款表格

The Yuen Yuen Institute Social Service Department Donation Form

善長 / 團體芳名 :

先生 / 女士 / 小姐

Name of Donor: _____ (Mr./Mrs./Ms.)

地址 Address: _____

電話 Tel: _____ 傳真 Fax: _____

捐款金額 Donation Amount: 港幣 HK\$ _____

* 請以正楷填寫，以便寄回收據 *

捐款方法 (請在適當方格內加上 "✓")

Form of Payment: (Please tick where appropriate "✓")

☐ 自動櫃員機 / 銀行直接存款

ETC Transfer / Direct Bank-In

星展銀行 DBS Bank (Hong Kong) Ltd. -----016-880-011644028

匯豐銀行 HSBC -----808-480263-292

☐ 以劃線支票抬頭『圓玄學院社會服務部』寄回本部

A cross cheque made payable to 『The Yuen Yuen Institute Social Service Committee』

請將本表格連同 劃線支票 / 存款入數紙正本 郵寄

新界 荃灣三疊潭 圓玄學院 圓玄學院社會服務部收

Please send this donation form together with the cross cheque/bank-in slip (original copy) to

Social Service Department, The Yuen Yuen Institute, Sam Dip Tam, Tsuen Wan, N.T.

簽署 Signature: _____

日期 Date: _____

- 捐款壹佰元以上，將獲發減稅收據。
- 聯絡資料只用作本部開發收據、聯絡及發佈本部資訊用途，並會絕對保密。

【多謝 Thank you】

鳴謝

我們謹向下列熱心支持本部工作的機構和人士致以衷心謝意：

善長芳名	金額
Best Circle Limited	50000
Morning Express & Logistics Limited	25000
Artiste Golf Association Of Hong Kong Limited	19600
Gravity Partnership Limited	15000
AJR Media Management Limited	10000
Joyce M Kuok Foundation	10000
Prime-TEX Limited	10000
Hong Kong Air Cadet Corps	9800
Skytruck Transportation Limited	7000
KC Surveyors Limited	6000
Skynice Trading Limited	5000
Kedah Company Limited	3000
Wing Fung Cheung Company Limited	3000
Horex International Holdings (HK) Limited	2520
Webber & Nickel (INT.L) Company Limited	2520
Alfax Orient Limited	2000
On Stage Events And Communications Limited	2000
Piccolo Monte	2000
Sun East Hardwares Limited	1200
Arjohuntleigh (Hong Kong) Limited	1000
Kam Fat Printing Fty	1000
Sein Cheong Hardware Company Limited	1000
Solution Health Care Products & Services Limited	1000
Celki Medical Company	500
Chucky Development Limited	500
Just Med Limited	500
Smart Streaming Limited	500
Lin Cheuk Fung	53800
Lau Fung Ling, Doris	20000
Cheung Wing Tak	17000
Leung Ho Ming, Herman	11300
Cheung Chik Ting	10000
Koo Ming Kown	10000
Lee Si Kar	10000
Yau Kam Ping	10000
Yim Yuk Lun, Stanley	10000
Joe Lam	9000
Chiang Kai Leung	7520
Herman Leung	3000
Li Wing Sze	2000
Jenny M.C.Ng	2000
Tang Kwok Tong	1500
Ku Mo Shui Man	1050
Fung Hin Man	1000
Kwan Kai Kwong	1000
Ricta Wong	1000
Chan Hau Sin	500
Cheung Choi Fung	500
Chiu Mei Yiu	500
Choi Wai Man	500
Hu Hok Ching	500
Lee Yim Fong	500
Lee Yim Har, Irene	500
Li Siu Fong	500
Lo Shui Lin	500

善長芳名	金額
William Cheng & Son	500
Yip Wai Shan, Medea	500
博愛醫院	213000
東保慈善基金有限公司	130000
仁濟醫院	102000
仁愛堂	100000
香港玉器商會	100000
斯樂鞋廠有限公司	63000
通善壇	57800
八達物業代理有限公司	56300
西方寺	50000
健康快車香港基金	50000
麗達實業有限公司	50000
蓬瀛仙館	40000
陳國強建築公司	37800
香港盛豐太極學會	33240
荃灣港安醫院	30000
微笑行動中國基金有限公司	30000
新界總商會	30000
荃灣文藝康樂協進會	25900
心儀太極八卦武術會	25200
華彩印刷有限公司	23000
德生珠寶金行	21000
訊通展覽公司	15000
香港漢文師範同學會附設學校有限公司	14800
荃灣區體育康樂聯會有限公司	14700
葵協社區教育拓展中心有限公司	14700
陳淑卿太極武術學會	12600
何敏駒太極同學會	12580
九龍總商會	12000
馬灣鄉事委員會	12000
立通機電工程有限公司	11300
穗智盛信會計師事務所	10800
逍遙莊	10080
錢氏太極同學會	10080
中山偉記花園陳偉棠先生	10000
六福集團有限公司	10000
友誼集團有限公司	10000
坤成建築有限公司	10000
金皇朝(香港)有限公司	10000
香港旭日扶輪社	10000
康健國際投資有限公司	10000
薈色園	10000
天龍行物業代理有限公司	9800
交通銀行沙咀道支行	9800
香港教育圖書公司	9800
海皇國際有限公司	9800
華亨錦安投資有限公司	9800
萬泰服務有限公司	9800
滙賢醫療醫務有限公司	9800
中國燭光教育基金	9000
上駿實業(香港)有限公司	7560
徐鈿英太極學會	7560
鳳揚樂武術研究會	7560

鳴謝

善長芳名	金額
曼碩太極拳研藝社	6300
香港理工大學耆年健康護理中心	6000
香港道教聯合會	6000
香港環保公司	6000
東亞公証行有限公司	5520
香港道教聯合會圓玄幼稚園	5081
自然養生學會	5040
林婉華太極學會	5040
香港中華內家拳總會	5040
香港元極學會	5040
國際孟豪國術體育總會	5040
將軍澳健康太極學會	5040
善學慈善基金	5040
楊莉芬太極學會	5040
勵志會梁李秀娛紀念小學法團校董會	5040
大生行飼料有限公司	5000
中南工程公司	5000
利達建築營造有限公司	5000
利霖製衣有限公司	5000
雲泉仙館有限公司	5000
新志利洋行有限公司	5000
環保慈善基金	4900
香港台山同鄉總會有限公司	4520
黎昇中藥廠有限公司	4520
飛龍國術研習會	4200
泓澄仙觀有限公司	4000
新界社團聯會	3800
張永賢・李黃林律師行	3460
圓玄資源互惠社管理委員會	3300
世界禪太極總會	3120
香港道教聯合會圓玄學院第三中學	3007
永發機鑄廠有限公司	3000
信善紫闕玄觀有限公司	3000
黃大仙元清閣	3000
裕榮昌製品廠有限公司	3000
香港愛民樂太極學會	2820
中國香港健身氣功總會有限公司	2520
及時雨信貸有限公司	2520
安琪太極學會	2520
自然健身氣功會	2520
李暉太極中心	2520
香港武術文藝服務中心	2520
香港荃美內家拳天地	2520
香港陳氏太極拳總會	2520
庭珍太極社	2520
徐一杰太極總會	2520
荃灣老圍村公所	2520
康正太極學會	2520
游振芳太極學會	2520
華進膠袋公司	2520
葉椿春武術學會	2520
鄒美儀陳氏太極拳總會	2520
福來滿樂賢毅社	2520
勵進武術會	2520

善長芳名	金額
謝國峰太極學會	2520
鴻基武術學會	2520
香港道教聯合會鄧顯紀念中學	2400
圓玄學院妙法寺內明陳呂重德紀念中學	2387
大埔七約鄉公所	2000
孔教學院	2000
全港各區工商聯	2000
佳定集團	2000
周堅如會計師行	2000
林村鄉公所	2000
荃灣商會有限公司	2000
荃灣鄉事委員會	2000
新界青年聯會	2000
健君太極社	1940
香港道教聯合會圓玄學院石圍角小學	1817
香港道教聯合會圓玄學院第二中學	1782
東華三院盧幹庭紀念中學	1627
保良局百周年李兆忠紀念中學	1500
香港台山同鄉總會轄下婦女會	1500
香港陳式心意混元太極關永生拳術會	1500
愛心全達慈善基金	1500
新界鄉議局	1500
盈康醫療用品有限公司	1300
香港太極總會	1260
港九機械電器商會有限公司	1200
九龍道德會龍慶堂有限公司	1000
伍鍾煥流有限公司	1000
亨利工程香港有限公司	1000
美洛奇稅會顧問有限公司	1000
香港荃灣北僑福利會有限公司	1000
香港道教聯合會圓玄幼稚園(平田邨)	1000
香港道教聯合會圓玄幼稚園(富善邨)	1000
馬灣漁業權益協會	1000
匯喬發展服務有限公司	1000
新世界時計國際有限公司	1000
新界校長會	1000
道教清善壇有限公司	1000
鍾記	1000
鴻發衣架鈕扣製品有限公司	1000
簡松年律師行	1000
香港道教聯合會雲泉學校	817
香港道教聯合會圓玄學院第一中學	817
香港道教聯合會圓玄學院陳呂重德紀念學校	817
青松侯寶垣中學	800
荃灣葵青區婦女會	800
仁濟醫院林百欣中學	635.4
信心醫療器材有限公司	500
津森產品發展有限公司	500
省善真堂	500
香港莆仙同鄉聯合會葵菁分會	500
香港道教聯合會圓玄幼稚園(東頭邨)	500
香港道教聯合會圓玄幼稚園(天逸邨)	500
得利龍百貨有限公司	500
藝誠電機工程有限公司	500

鳴謝

善長芳名	金額	善長芳名	金額	善長芳名	金額	善長芳名	金額
陳國強	58800	龐翠嫻	2000	黃偉權	1000	梁艷紅	500
梁嘉寶	55000	譚立仁	2000	楊美蓮	1000	莫志強	500
楊國佳	51000	譚姜美珠	2000	楊楚禎	1000	許寶珍	500
史立德	42000	陳天麟	1800	鄧鍾春華	1000	陳小飛	500
曾智明	34800	古揚邦	1700	黎文輝	1000	陳巧仙	500
蔡成火	32500	袁少珍	1500	黎瑞儀	1000	陳桂義	500
陳耀星	30000	魏仲良	1500	盧維璋	1000	陳麗嬋	500
蔡黃玲玲	30000	黃少琼	1470	蕭亦東	1000	陸基	500
陳李妮	28000	金鳳潮	1400	鍾孟齊	1000	麥珮甄	500
陶桂英	22000	劉詩雅	1400	羅少傑	1000	麥愛明	500
陳崇業	21030	林明珍	1320	羅裔華	1000	彭子玲	500
陳偉明	20000	袁淑筠	1300	羅潔芳	1000	游愛蓮	500
湯修齊	19600	李澤民	1200	譚裕民	1000	馮笑娟	500
許亮華	15000	秦偉忠	1200	謝棉堂	900	馮德慶	500
李摩西	14200	張永德	1200	鄺如虹	800	黃兆基	500
邱錦平	12400	張程滔	1200	吳翠珊	700	黃江蕙芬	500
林卓穎	10800	麥榮欣	1200	李就勝	700	黃海棠	500
李愛平	10000	蕭啓明	1200	周德政	700	黃淑儀	500
陳宗武	10000	霍應時	1200	林福泉	700	黃惠嫻	500
傅振光	10000	王志娟	1000	馬坤成	700	黃熾偉	500
李漢雄	9800	甘志超	1000	陳華添	700	黃寬儀	500
周厚澄	6000	江晃明	1000	廖瑞棠	700	潘惠屏	500
葉滿棠	5540	何炳輝	1000	譚綺玲	700	談秀媚	500
陳順群	5040	吳永昌	1000	陳少珍	640	鄧兆明	500
湯敏超	5000	吳炳坤	1000	何 舫	630	鄧高仙娟	500
鄭俊基	5000	吳國榮	1000	沈介良	600	鄧偉雄	500
賴楚惠	5000	屈志雄	1000	馮志輝	600	鄧偉豪	500
釋修智法師	5000	林 財	1000	謝惠群	600	黎志亮	500
梁麗蓮	4520	林穎豐	1000	譚敏儀	600	黎梓卿	500
鄭鳳池	4520	唐志敏	1000	王佳香，張小珍	500	燕慧，郝士為	500
伍麗	4000	袁國添	1000	王金扶	500	龍悠光	500
呂煥庭	4000	馬華	1000	白鳳玲	500	譚耀宗	500
林發耿	4000	馬禮廣	1000	朱芮賢	500	關炳江	500
林明合	3300	高盈盈	1000	朱靜燕	500	嚴炳琛	500
甘志城	3000	張婉雯	1000	呂頌賢	500		
張德智	3000	張莉莉	1000	宋金雄	500		
黃帆風	3000	張學明	1000	宋渭波	500		
林琳	2520	張醒文	1000	李文釗	500		
潘淑儀	2520	曹國光	1000	李佩強	500		
吳子文	2000	梁永義	1000	李鐵漢	500		
吳寶屏	2000	梁金塘	1000	周慶瑤	500		
周德煒	2000	梁美儀	1000	周錦威	500		
馬淑芬	2000	梁夢嫻	1000	胡麥佩玲	500		
陳福榮	2000	許漢光	1000	徐炳堃	500		
黃香珍	2000	郭寶熙	1000	馬健亮	500		
葉曜丞	2000	陳君儀	1000	區瑞意	500		
劉鎮華	2000	陳柱洪	1000	崔艷芬	500		
鄭從展	2000	陳恒鎮	1000	張浩明	500		
鄭鳳	2000	陳崇業	1000	張霍微明	500		
黎時煖	2000	陳斌	1000	梁宅	500		
錢余	2000	陳麗嫦	1000	梁厚恩	500		
謝巧鳳	2000	曾忠南	1000	梁英財	500		
鄺婉樺	2000	馮榮光	1000	梁鑑波	500		

圓玄學院社會服務部單位地址

服務單位	地址
總辦事處	新界荃灣三疊潭 圓玄學院社會服務部養真軒 1 樓 電話：2493 4611 傳真：2493 4631 電郵：yyss@yuenyuen.org.hk
圓玄安老院	新界荃灣老圍路 31 號 電話：2499 2818 傳真：2415 3626 電郵：yyh@yuenyuen.org.hk
圓玄護理安老院	新界荃灣老圍路 33 號 電話：2402 1515 傳真：2402 1502 電郵：yycah@yuenyuen.org.hk
圓玄護養院暨長者日間護理中心（順利邨）	九龍觀塘順利邨順利商場二期二樓 A 室及三至四樓 電話：2341 1061 傳真：2341 1091 電郵：yynh_sl@yuenyuen.org.hk
圓玄護養院（秀茂坪邨）	九龍觀塘秀茂坪邨 服務設施大樓四樓 電話：2341 0559 傳真：2245 4332 電郵：yynh_smp@yuenyuen.org.hk
圓玄護養院暨長者日間護理中心（梨木樹邨）	新界荃灣梨木樹邨康樹樓一樓至三樓 電話：2422 1681 傳真：2422 3661 電郵：yynh_lms@yuenyuen.org.hk
圓玄學院 粉嶺社會服務中心	新界粉嶺嘉福邨商場 1 樓 113 號 電話：2683 0983 傳真：2683 0966 電郵：yyflssc@yuenyuen.org.hk
圓玄學院 荃灣西長者鄰舍中心	新界深井青山公路 38 號海韻花園商場地下 H2 號 電話：2491 1909 傳真：2491 8266 電郵：yytwwnec@yuenyuen.org.hk
圓玄資源互惠社	新界深井青山公路 38 號海韻花園商場地下 H2 號 電話：2499 4048 傳真：2491 8266 電郵：yyrc@yuenyuen.org.hk
圓玄軒婦女中心	西營盤西邊街 36 號 A 西區社區中心 2 樓 電話：2559 8472 傳真：2559 8473 電郵：yysypcen@yuenyuen.org.hk
圓玄軒兒童教育中心	西營盤西邊街 36 號 A 西區社區中心 3 樓 電話：2559 8472 傳真：2559 8473 電郵：yymkcen@yuenyuen.org.hk
圓玄學校支援服務隊	新界荃灣三疊潭 圓玄學院社會服務部養真軒 1 樓 電話：2770 4055 傳真：2770 4844 電郵：info_sch@yuenyuen.org.hk
圓玄綠色創富社會 企業有限公司	新界荃灣三疊潭 圓玄學院西醫診療所 電話：2493 4600 傳真：3012 9929 電郵：greenwealth@yuenyuen.org.hk
荃灣安全健康社區 督導委員會	新界荃灣三疊潭 圓玄學院西醫診療所 電話：2415 4599 傳真：3012 9929 電郵：twshc@twshc.org.hk
圓玄學院芳園書室 旅遊及教育中心暨 馬灣水陸居民博物館	馬灣田寮村 電話：2870 1330 傳真：2856 3980 電郵：om_fysh@yuenyuen.org.hk
圓玄福緣軒	新界荃灣三疊潭 圓玄學院 電話：2415 2699 傳真：3019 2232 電郵：mascots@yuenyuen.org.hk
拓展服務	新界荃灣三疊潭 圓玄學院社會服務部養真軒 1 樓 電話：2493 4611 傳真：2493 4631
圓玄學院 - 長者社區 照顧服務券試驗計劃	新界荃灣梨木樹邨康樹樓一樓 電話：2429 3388 傳真：2469 1255 電郵：yy_ccsv@yuenyuen.org.hk