

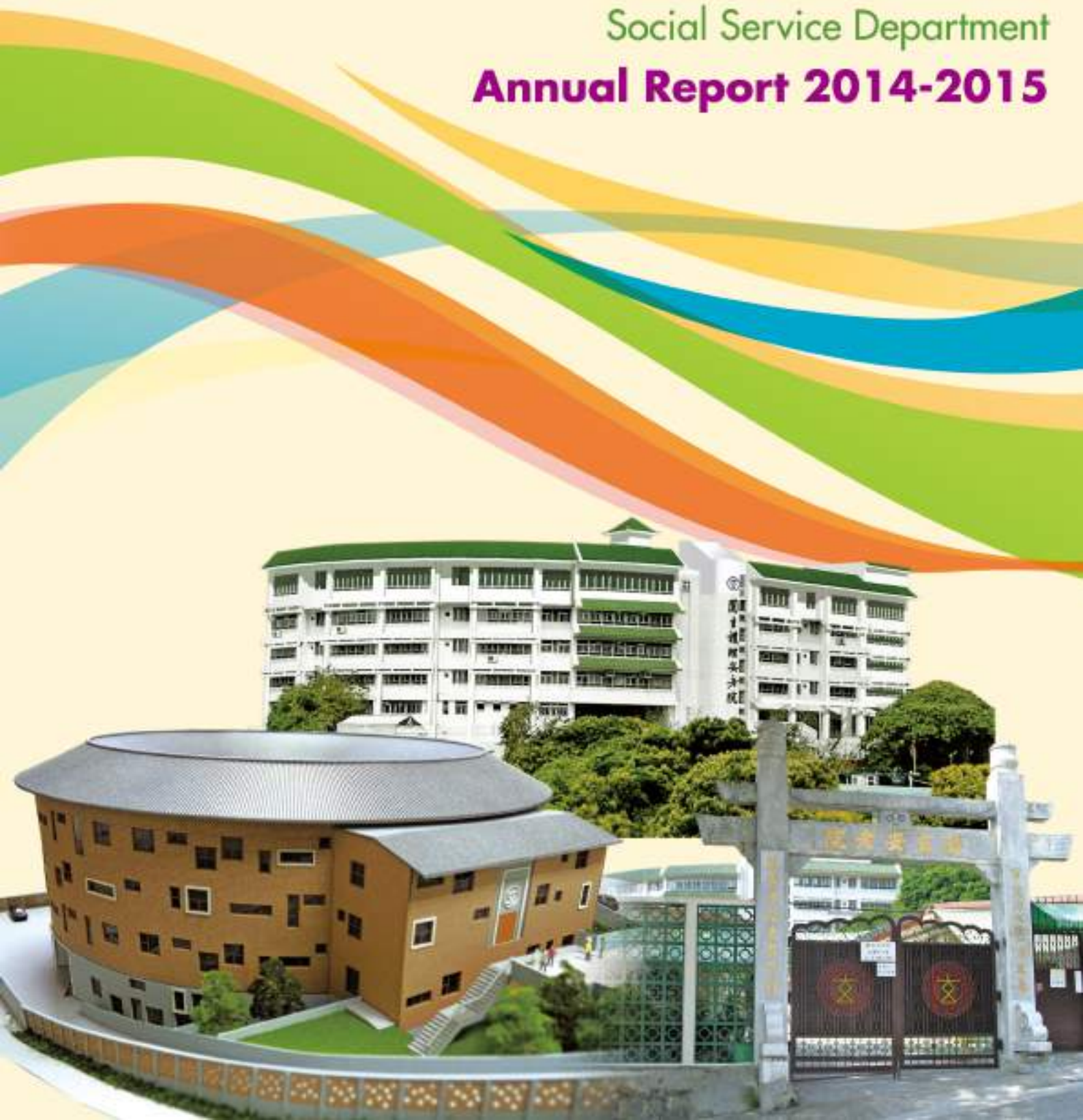
# ⊗ 圓玄學院社會服務部

2014-2015 年報

The Yuen Yuen Institute

Social Service Department

Annual Report 2014-2015







信譽可靠  
慈善用途

# 圓玄福蔭同享計劃

環境清幽  
管理完善

思念綿綿，福蔭永續

一個價錢兩個位，有齊廣州龕位+香港牌位

廣州龕位

香港牌位



☎ 2219 6693

[www.yuenyuen.org.hk](http://www.yuenyuen.org.hk)



廣東圓玄道觀一日遊  
HK\$98

專人講解計劃詳情及實地參觀；  
費用包來回香港至廣東圓玄道觀車票、  
入場門票及中午午餐  
(優惠期有限，額滿即止)

# 目 錄

	頁
主席的話	2
總監的話	3
社會服務委員會架構	4
社會服務部架構圖	6
社會服務部簡介	7
2014-2015 年諮詢委員會成員	8
服務匯報	10
長者 I：住宿及日間照顧服務	11
長者 II：社區照顧服務	17
婦女及地區服務	20
兒童及學校支援服務	25
青年安老服務	27
社會企業	28
活動花絮	34
社會服務部聯合活動	35
籌款活動	40
年度財政報告	46
捐款表格	47
鳴謝	48
單位地址	52

# 主席的話



圓玄學院主席  
陳國超博士 MH 太平紳士

過去一年，圓玄學院秉承一貫的宗旨，弘道倡善，參與及支持各項宗教及慈善公益事務，造福社群。社會服務方面，圓玄學院董事會全力支持、配合社會的發展，開展多元化的服務，安老服務方面、兒童、青少年、婦女以至社會企業及活化古蹟項目，本院均以取之社會、用之社會的理念回應社會之需求；以愛心無私地為社會服務。

本院對於社區事務一貫全力支持，為配合香港扶貧委員會轄下社會參與工作小組推行的全港十八區「築福香港」活動計劃，本院與荃灣區議會、荃灣民政事務處於去年 2 月 14 日晚上假荃灣公園聯合舉辦「築福香港－甜蜜歡樂滿荃城」活動，安排豐富精彩的節目及表演，與荃灣區內不同種族、文化及年齡的市民歡度元宵佳節及西方情人節，促進社區的共融與和諧，宣揚關愛互助的訊息。

本人感謝各位社會服務委員會全人，大家一直同心協力，為社服的發展籌謀獻策。感謝各界人士，參與各單位之諮詢委員會為提昇服務出一分力，感激善長樂善好施，隨緣種福。謹祝各位種福降祥，共沐神恩，身體健康，生活幸福。



# 總監的話



圓玄學院社會服務部總監  
梁永義先生

至 2014-2015 年度，本部轄下 20 個單位積極為服務使用者持續提供優質的服務，繼往開來，不斷開展服務來回應社會需要。

兩年前，本院社會服務部得知安老服務業界，嚴重缺乏前線護理人手，有見及此，遂申請獎券基金開展一個為期 4 年的先導計劃 - 「青年安老服務啓航計劃」，為青少年提供安老護理專業的進修及實習機會。計劃進行了兩期，共為安老護理行業培育了 210 名新力軍，成績令人鼓舞。同年政府施政報告認同計劃之可持續性，公佈投放資源開展多 1000 個名額為安老服務業及復康服務業引入年青前線護理人手。

同年，本部配合社會對有學習障礙兒童及其家長之支援服務需求殷切，特向香港賽馬會申請 270 萬於觀塘社區中心開設社會服務中心，除婦女及兒童服務外，中心亦提供特殊學習需要兒童服務，中心已在 2015 年上旬，正式投入服務。

未來於圓玄護理安老院會加建一層，將現時圓玄安老院 55 個宿位的長者遷到上址，而圓玄安老院舊址則改建為提供 369 個長者宿位的 6 層高院舍，另有 30 個長者日間中心名額。同時在同一地段興建一座 2 層高的建築物，提供 90 個名額之早期教育及訓練中心。

過去一年，本部持續發展，實有賴董事會指導，員工群策群力執行，發揮團隊精神，本人謹藉此機會向全體員工致以感謝。我們將繼續密切回應社會需要，以回饋各資助團體及善長的美意。

# 社會服務委員會架構

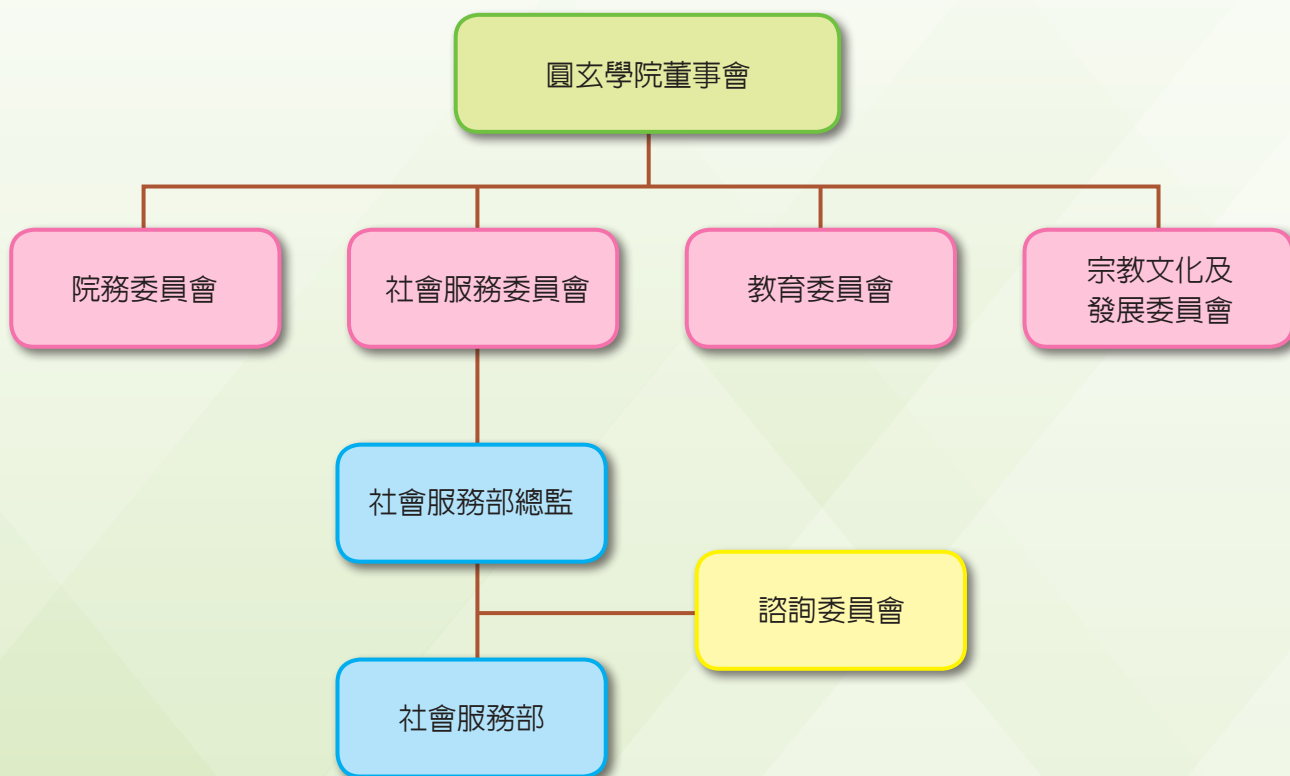
## 色彩繽紛 圓融和諧

圓玄學院旨在弘揚三教、奉行孝、悌、忠、信、禮、義、廉、恥八德，以匡正人心、移風易俗。

圓玄學院社會服務部秉承三教之旨、八德之行，迭經多年發展，由專注於老人服務而至現在涵概社會企業、婦女、兒童、社區與及弱勢社群之多元服務；由僅有圓玄安老院一個十數員工的單位發展至目前四百多員工之多元化社會服務機構。

圓玄學院轄下設有四個獨立委員會，圓玄學院社會服務部由社會服務委員會監察。社會服務部由總監負責管理及營運，並設有服務諮詢委員會，成員包括各界社會賢達、學者及專業人士，為本部之發展及運作，提供重要意見及方向。

## 圓玄學院架構圖



# 社會服務委員會架構

## 社會服務委員會成員

### 主席



陳國超博士 MH 太平紳士

### 副主席



湯修齊 MH 太平紳士



趙耀年先生 MH



鄧錦雄博士 MH



陳承邦先生

### 委員



陳承志先生



楊崇香女士



蔡小勇先生



張梅桂女士



楊榮華女士



廖穎梅女士



呂美儀女士



趙裕景先生

# 社會服務部架構圖

圓玄學院社會服務部組織架構圖 (2014-2015 年度)





# 社會服務部簡介

## 宗旨

「立己立人、達己達人」積極回應社會需要，善用地區資源，惠澤群眾，共同成長。

## 使命

1. 對服務使用者負責，我們持續改善、自我完善，為服務使用者提供優質之服務。
2. 對社區負責，我們善用資源、坦誠溝通，倡導和諧與共融的社區。
3. 對社會負責，我們迅速回應社會需要、促進官商民合作，為弱勢社群提供適切的服務。
4. 對人負責，我們接受服務使用者的監察，以專業知識、團隊精神，服務社群。

## 歷史

圓玄學院本著「提道倡善，與社會共進共榮」之理念，成立社會服務部，於 1970 年成立第一所服務單位 - 圓玄安老院，為當時有需要的長者提供膳宿服務，發揮「老者安之」的信念。為配合社區服務的發展，及後增辦老人中心，展開社區長者服務新的一頁。進入社會服務新世代，本機構致力不斷開展各項社區服務，包括為弱勢社群提供物資、就業平台及建立社會企業、督導地區健康安全訊息、婦女服務、活化歷史建築伙伴計劃、長者社區支援服務等等。本機構更分別在 2008 年、2009 年及在 2010 年開辦三所圓玄護養院暨長者日間護理中心，提供更完善的一站式的高度照顧院舍服務。圓玄安老院於年前獲社會福利署批准可將現時長期照顧個案遷往將於圓玄護理安老院加建的四樓，加建工程現正向獎券基金申請。當搬遷完成後圓玄安老院原址將重建成一所可照顧三百多名長者的高度照顧院舍。同時將提供長者日間護理中心及早期教育及訓練中心服務。

是年，本部獲香港賽馬會撥款資助 270 萬於觀塘社區中心設立婦女中心，並於上址提供為有學習障礙兒童之支援服務，2015 年初投入服務。

# 2014-2015 年諮詢委員會成員

## 圓玄安老院諮詢委員會

職銜	姓名			
顧問	張醒文先生	張健聰先生	勞昆石先生	
主席	劉鑛華先生			
親友委員	李桂清女士	張欣榮先生	黃柏盛先生	陳慧芬女士
	謝微眉女士	梁婉珊女士	馮少玲女士	
院友委員	鄭秋蘭女士	胡玉珍女士	阮亞勤女士	關玉屏女士
	何甜女士	麥信興女士	徐淑蘭女士	龍寶珠女士
	林庭輝先生			
職員委員	劉秀琮女士	呂少琼女士	鄭楚茵女士	吳麗蓮女士

## 圓玄護理安老院諮詢委員會

職銜	姓名			
顧問	林發耿議員 MH	許觀順先生		
主席	潘燕鈴女士			
副主席	張麗霞女士			
家屬委員	吳麗君女士	李麗榮女士	楊惠娟女士	葉志盛先生
	湯朝俊先生			
社區委員	黃克華女士			
院友委員	唐惠韻女士	葉枝女士	馬妹仔女士	何麗花女士
	劉雄發先生	龔婉嫻女士		
職員委員	張錦蘭女士	鄺燕文女士	黃淑嫻女士	梁婉萍女士
	劉志生先生 (2015 年離任)	謝海雯女士		

## 圓玄護養院暨長者日間護理中心（順利邨）諮詢委員會

職銜	姓名			
主席	胡琳心小姐			
委員	鄺惠容博士	雷逸華博士	李摩西律師	麥國升先生

## 圓玄護養院（秀茂坪邨）諮詢委員會

職銜	姓名			
主席	周淑嫻女士			
副主席	歐淑娟女士			
委員	曾葉恩萍女士	叶惠珍女士	葉寶森先生	陳嘉文先生

## 圓玄護養院暨長者日間護理中心（梨木樹邨）諮詢委員會

職銜	姓名			
顧問	劉鑛華先生			
主席	陳崇業議員 MH			
家屬委員	梅寶鴻先生	陳鳳薇女士 (2015 年離任)	沈偉鴻先生 (2015 年離任)	李學偉先生
地區委員	陳琬琛議員	黃家華議員	古揚邦先生	
院友委員	何皖女士	胡全先生	李連德先生	

## 圓玄學院荃灣西長者鄰舍中心諮詢委員會

職銜	姓名			
顧問	陳偉明議員 MH 太平紳士	陳崇業議員 MH		
主席	蔡成火先生			
副主席	李摩西律師	胡明焯先生	范建明先生	
法律顧問	李摩西律師			
委員	林琳議員	曾國光先生	傅子輝先生	江晃明先生
	鍾天養先生	曾瑋明先生	吳炳坤先生	梁觀其先生
	張國偉先生	謝棉堂先生	陳巧仙女士	江羨禧先生
	何炳輝先生	鄭彩蓮女士	蕭美雲女士	林明合先生
	王耀忠先生	謝慧賢女士		
	梁永義先生	鍾安妮女士		
圓玄學院代表	劉蔭榮先生	梁淑貞女士		
家事委員會代表	陳凱盈小姐			
秘書				

# 2014-2015 年諮詢委員會成員

## 圓玄學院粉嶺社會服務中心諮詢委員會

職銜	姓名			
名譽顧問	梁霜霖先生			
顧問	溫和達議員			
主席	陳麗卿女士			
第一副主席	劉麗嫦女士			
第二副主席	趙吳鳳玲女士			
委員	蔡允泉先生	陳桂轉女士	歐葵英女士	甘玉蓮女士
	張月霞女士	黃宏滔議員	彭興球先生	
秘書	張榮星先生			

## 圓玄資源互惠社管理委員會

職銜	姓名			
榮譽顧問	葉錦菁太平紳士	林定楓專員		
會長	鄧錦雄博士 MH			
顧問	梁永義先生	邱錦平先生 BBS, MH	朱德榮先生	古揚邦先生
主席	李摩西律師			
第一副主席	羅少傑議員			
第二副主席	金鳳潮先生			
第三副主席	許觀順先生			
法律顧問	李摩西律師			
財務顧問	葉子維先生			
荃灣民政事務處代表	劉亦全先生			
社會福利署代表	劉任邦先生			
義務主任	何燕萍女士			
委員	秦偉忠先生	盧俊莉女士	麥榮欣先生	張永德醫生
	劉伯輝先生	林福泉先生	陳義光先生	孫偉民先生
	陳雅莉女士	張程滔先生	葉子維先生	林榮鋒先生
	何偉明先生	張德智先生	馮志輝先生	鄭卓群女士
	王耀忠先生	林鈺淇女士	葉建民先生	張振華先生
	李霖達先生	李文釗先生	李澤民先生	劉耀榮先生
	蕭啟明先生	霍應時先生	劉學杰女士	

## 荃灣安全健康社區督導委員會

職銜	姓名			
榮譽贊助人	陳甘美華太平紳士			
榮譽會長	周厚澄 GBS, 太平紳士	葉錦菁太平紳士	陳耀星 SBS, 太平紳士	
創會顧問	李紹鴻教授 SBS, ISO, 太平紳士			
名譽會長	鍾偉平先生 SBS, MH	湯偉奇博士 SBS, MH	陳國超博士 MH, 太平紳士	
名譽顧問	杜祖貽教授 BBS	李大拔教授	游 雯女士	鄧國棠先生
法律顧問	李摩西律師			
財務顧問	葉子維先生			
主席	鄧錦雄博士, MH			
副主席	陳偉明議員 MH, 太平紳士	陳崇業議員 MH	周鎮邦醫生 BBS	伍于健醫生
	李碧芳女士	劉鑛華先生		
總幹事	梁永義先生			
委員	林瑞蓮女士	陳明昌先生	林靜華女士	袁子諾先生
	羅金龍警長	張紅梅女士	林繼豪先生	談婉儀女士
	譚玫瑰高級醫生	邱錦平先生 BBS, MH	黃志強先生	黃宇騏先生
	廖建華先生	羅永堅先生 (2015 年離任)	蕭建芳女士 (2015 年擔任)	沃馮嫻琮女士
	胡麥佩玲女士	袁倩雲女士	姚本恩先生	黃美鳳女士
	何劍琪女士	范建明先生	羅少傑議員	黃家華議員
	張國良先生	李詠琴高級督察	陳義光先生	蔡寶珠女士
	王淑芬校長	臧文濠校長	黃秀嫻校長	陳恒鎮議員太平紳士
	鄭寶寶女士			

☐ 已離世



# 服務匯報

- ◆ 長者 I：住宿及日間照顧服務
- ◆ 長者 II：社區照顧服務
- ◆ 婦女及地區服務
- ◆ 兒童及學校支援服務
- ◆ 青年安老服務
- ◆ 社會企業

# 圓玄之家暨會所 — YES HOME YES CLUB

## YES 代表著 Yuen Yuen Elderly Services

圓玄之家暨會所，Yuen Yuen Elderly Service Home and Club（簡稱 "YES Home YES Club"），是我們特別為長者提供完善及生活配套的服務，服務內容全面，由日常起居生活所需，至醫護保健及持續發展服務，都一應俱備。

### 圓玄之家 – YES Home

專為長者而設，既安全又舒適的住所，關注長者生活起居上的衣、食、住、行，提供多種適合他們使用的設施，設有「耆樂軒」，供體弱或患認知障礙症的長者，頤養天年。

### 圓玄會所 - YES Club

為住院長者提供一個多姿多采的會所生活，透過提供優質服務及購置新設備，提高院舍的環境質素；同時，積極推行多元化活動，發揮 YES Club 的精神，一共提供了七類服務，以達到以下的目標：

- 1) 將服務分類，鼓勵院友按其興趣及體能，參與 YES Club 各類活動，享受多采多姿的退休生活。
- 2) 定期舉行推廣宣傳活動，不斷提醒及鼓勵院友，積極參與 YES Club 的活動。
- 3) 每年舉行嘉許典禮，公佈及獎勵最積極參與 YES Club 活動的院友，鼓勵參與。

### 圓玄會所 YES Club 服務分類

1. 心靈點滴 專業團隊提供身、心及情緒支援，協助排難解紛；亦提供個案輔導及舉行正向心理小組，讓長者保持健康心理質素，點滴心靈。
2. 見聞會社 鼓勵院友踏出社區參與戶外活動，定期到社區結伴閒逛，增廣見聞，舒暢身心。
3. 義不容辭 聯絡社區義工及組織院內義工團，鼓勵院友多與外界接觸，透過擔任義工，發揮所長，肯定自我價值及獲取滿足感，發揮老有所為的精神。
4. 保健之道 我們提供關注長者健康之醫療、護理及復康服務。長者透過出席健康講座、運動小組、參與按摩、物理及職業治療、接受日常護理及醫生到診服務等，延緩老化及提高自我照顧能力。
5. 開心社區 推行及參與社區共融活動，使長者認識不同文化的人士，與不同界別的人士交流，宣揚平等、尊重及包容等和諧共融信念，真正開心社區才能真實存在。
6. 生活閒情 顧及長者日常的生活所需，如：健康餐單、麻雀耍樂、棋藝、剪髮及趾甲護理等。
7. 樂趣空間 推行多元化班及活動，讓長者盡展所長，例如透過種植陶冶性情，或是利用畫筆自由抒發內心感受，一起享受不同小組帶來的樂趣。



中秋晚會上，院友、職員及義工們在參與「門大聲」遊戲時，忘我投入。



# 長者 I：住宿及日間照顧服務

## 圓玄安老院

### 簡介

「寶筏同登仁得其壽，慈雲永護老有所歸。」

屹立本院門前四十年的一副對聯，正時刻提醒我們無論時代怎麼變遷，仍需與服務使用者同行，以他／她們福祉為最大依歸，使他／她們健康快樂，並具尊嚴地安享晚年。

本院位於荃灣三疊潭，自然環境得天獨厚，地靈人傑。自 1974 年投入服務至今，既保留古樸自然的環境面貌，亦於設施上與時並進，千禧年初本院更由安老院轉型為長期照護（LTC）的院舍，致力為 65 歲以上有護理需要的長者提供舒適之居住條件。

我們除了著重護理照顧、醫療保健及起居照顧服務外，還透過舉行不同類型的興趣小組、戶外活動、慶祝節目、義工服務及情緒支援等，讓院友能培養興趣，發展潛能，肯定自我，建立正面形象，並維持健康身心，活出自在人生。

### 院舍動向

#### • 關心我家

未來我們會更積極透過定期聚會及不同的活動，使院友多加認識員工及院務，並讓同室院友透過互動，增進情誼，使他們學習尊重、包容及互助，並藉此收集院友對活動、服務、膳食、環境、衛生及收費等意見，從而提升院友對院舍事務的關心，加強彼此溝通、諒解及信任，一起創建美好生活環境。

#### • 持續努力

本院庶務員陳燕華女士於第二屆「安老服務傑出員工選舉」中獲選為優秀員工（前線組別）。華姐為本院服務十五年，不但工作熱誠，對院舍有家一般的歸屬感，更對長者關愛尤如親友，是次選舉中獲選為「優秀員工」實當之無愧！恭喜華姐！是次本院員工獲外界嘉許，服務表現備受肯定，推動我們繼續用心服務。

#### 冬日送暖



蘋果基金在冬至佳節中送贈禮物給院友，溫情洋溢。

#### 片刻永恆



化妝、佈景、道具均一絲不苟……同行力量的義工們留住院友及家人最美的一刻。

#### 讓氣球飛



院友藉參加小組活動，道出心裏願望，積極人生。

#### 大自然力量



院友們結伴同遊，奧妙的大自然讓院友心情豁然開朗！



# 長者 I：住宿及日間照顧服務

## 圓玄護理安老院

### 簡介

圓玄護理安老院乃社會福利署資助院舍，於 1994 年 2 月開始為長者提供全面住宿及身心靈安老服務。本院從地下至三樓，每層均設宿位 50 名，合共 150 個宿位。本院服務分別由三個專業部門負責，包括護理部、物理治療部及社工部。

在護理及物理治療方面，發揮 YES Club「保健之道」的精神，定期安排院友出席不同類型健康講座、每天運動小組、針對不同痛症治療運動、牙科檢查和醫生到診服務等等。

在社工部方面，同時發揮 YES Club「樂趣空間」的精神，推行多元化興趣、正向小組及探訪活動，發掘長者的興趣和所長，讓院友好好享受晚年生活。



透過自由創作，發揮院友的自主和創意，提升個人獨特性。



外展社工透過與院友一同玩樂生命教育大富翁，從遊戲中讓長者認識生後安排和學習正向思想。



義工帶領院友一同品嚐不同特色茶葉，一同享受飲茶樂趣。

### 院舍動向

#### • 耆「藝」創意小組

今年度於院舍內積極推行藝術小組，以藝術創作為媒介，提升院友個人自主能力和表達自我。小組中院友使用顏色筆、油彩或簡單物料繪畫或做手作，亦有利用圖片拼貼圖畫，或用黏土創作小玩意等。

#### • 「快樂」您做得到小組

本院邀請具有豐富生死教育經驗的外展社工為院友帶領小組，藉以鼓勵院友能以開放及正面的態度面對死亡，減低對死亡的恐懼和憂慮。

#### • 以「茶」會友樂天地

一班愛好飲茶及熟悉茶道的熱心義工，每月定期到訪院舍以茶會友，講解茶道，大家閒話家常，歡樂共聚一起。

#### • 笑哈哈玩樂天地

玩樂瑜伽義工導師以講故事以及大笑分享正向能量，令院友重拾快樂和健康。

#### • 親親狗醫生

亞洲動物基金的動物醫生致力推動動物治療計劃，透過動物作輔助活動和輔助治療，為長者帶來生理和心理的健康療效。本年邀請狗醫生探訪院友，透過動物輔助治療方法，與狗醫生的互動，為院友帶來溫暖和無條件的愛。



兩位院友與狗醫生一同共聚玩樂。

# 圓玄護養院暨長者日間護理中心（順利邨）

## 簡介

圓玄護養院暨長者日間護理中心（順利邨）於 2008 年 5 月投入服務，為有需要的長者提供長期及短期住宿服務。全院面積佔 2,882 平方米，宿位名額有 132 個（65 個是津助宿位，67 個是私家宿位），另設 25 個日間護理中心名額，以服務 65 歲或以上、身體機能被評定為中度至嚴重受損的長者為主。

為促進院友的生理、心理及社交功能，本院大力推動各類社交活動，又透過家屬諮詢委員會及多元化活動，增進員工、院友及家人之間的溝通；並於院舍內置有復康設施、感官治療室及多用途活動室等，使長者融入群體生活，盡展所長，享有多姿多彩的人生。



小朋友為長者送上禮物，親切的接觸使長者心頭一暖。



眾院友對自製的中秋節飾物都表露出滿意的神采。

## 院舍動向

### • 個案工作

院方透過專業團隊為新入住而患有情緒病的長者定出四個工作重點，令長者得到適切的照顧。

1. 環境方面：剔除可能的環境危機
  - 1.1 為長者加裝防游走裝置，以免長者在院方不知情下獨自外出
  - 1.2 移走放近窗門的椅子
  - 1.3 清除有助垂掛的用品
  - 1.4 將有可能帶來危險的工具交回家人，例如：剪刀、生果刀
2. 加強支援工作：重建長者的社交圈子
  - 2.1 開設迎新小組，令新入住的長者互相認識
  - 2.2 為長者介紹同房間院友和飯桌附近的長者
  - 2.3 社工和活動助理緊密與長者傾談，以及安排社區活動，拉近與社區的連繫
3. 醫護方面：藥物治療及專科轉介
  - 3.1 樓層護士或護理員增加定時巡房
  - 3.2 安排長者接見精神科醫生
4. 家人溝通：維持甚至增加長者與家人的聯繫
  - 4.1 社工和護理主任定時和家人傾談長者在院舍的生活狀況，以及情緒變化，鼓勵家人參與懇親活動，增加長者與家人接觸的機會

### • 社區協作服務

院舍由 2013 年 9 月開始為區內兩間長者日間中心提供膳食，於 2014-2015 年度提供 11,464 餐盒，效果甚佳。

### • 改善服務環境

2015 年 2 月本院獲獎券基金撥款 \$2,560,000.00，以更換院舍用品和器材，改善院舍的居住環境。謹此致謝。



與年青人接觸交流，同度愉快的一天，令院友心境年輕百倍。

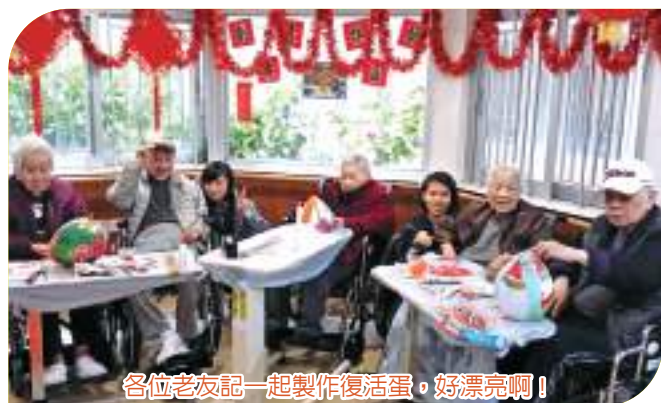


# 圓玄護養院（秀茂坪邨）

## 簡介

本院於 2009 年 1 月 1 日開始投入服務，是一層式設計的合約護養院，佔地約 2,378 平方米，為長者提供一站式住宿服務，包括專業護理、物理治療及職業治療等。除了專業的護理和復康團隊外，還具有註冊社工為院友提供不同的小組及活動，關注院友的社交生活狀況，務求全面照顧院友之心、身、靈需要。

本院位處觀塘及將軍澳交界，交通方便，鄰近基督教聯合醫院、靈實醫院及將軍澳醫院，現有政府資助宿位名額 86 個，非政府資助宿位名額 54 個，住宿服務名額共 140 個。



各位老友記一起製作復活蛋，好漂亮啊！



聖誕快樂！諮委會、家屬與職員大家交換禮物，樂也融融。



蒙、羅、麗……莎！到我啦！是否模仿得維肖維妙？

## 院舍動向

### • 凝聚家屬力量 共同照顧院友

本院於本年度致力推動本院諮詢委員會（下稱諮委會）的發展，為加深院友、委員、家屬及職員彼此的認識，促進凝聚力及對院舍的歸屬感，於 2014 年 6 月舉辦了諮委會聯歡晚宴，除邀請了所有諮委會成員，更邀得部份院友和家屬一同參加，大家歡聚一堂，開懷暢飲，更有卡拉 OK 助興，讓參加者大展歌喉，共享豐富晚餐。聖誕期間亦舉辦了諮委會聖誕聯歡會，同樣邀請了諮委會成員及其他院友家屬參加，各參加者享用自備食物，有特別家鄉菜、精美甜品及別出心裁的生果盤等，大家一起品嚐，各人都讚不絕口。最後，由社工及諮委會主席帶領參加者玩遊戲，大家都非常投入。

本院舍計劃於 2015 年 5 月，舉辦諮委會及員工遊覽長洲的戶外活動，同時諮委會正籌備推動本院義工服務，例如由委員陪伴院友到院舍附近休憩區閑逛、到超級市場購物及在院舍花園傾談等。期望將來有更多方面的發展。



圓玄敬老顯愛心！你感受到嗎？



諮委會、家屬與職員一起為聖誕聯歡準備豐富的食物。



# 圓玄護養院暨長者日間護理中心（梨木樹邨）

## 簡介

本院於 2010 年 1 月 1 日起投入服務，院舍樓高三層，總面積 2864 平方米，共有 124 個宿位，包括社署津助宿位 79 個（連 1 個指定暫宿位）及私家宿位 45 個。全院 90% 宿位屬於護養宿位，10% 屬於護理宿位。另設長者日間護理中心名額 20 個以及 3 個日託名額。

對於有急切需要院舍宿位之長者，可選擇本院私家宿位，院費由 \$10,863 起（2015 年 1 月 1 日生效），同時亦提供私家住宿暫託服務，每月收費為 \$507，歡迎致電 2422 1681 查詢詳情。

## 院舍動向

### • 加強與社區聯繫

過去一年，本院與不同的社區機構皆有合作：由小學到大專院校、由佛教團體到基督教團體、由婦女義工到警察義工……未來一年，我們除了維繫舊有的社區伙伴，亦會發掘新的合作對象，服務院友。

### • 關懷體弱長者

由於社會福利署正增加本院體弱院友的宿位比例，社工部亦針對性設計更適合體弱長者的社交活動與心靈關顧，如邀請義工為臥床院友讀報談天、與復康部合作為院友籌辦活動等，希望以此回應體弱長者的需要。

### • 創造職業安全工作間

#### • 職安操八段錦

前線同事每日都要搬移院友及進行其他體力操作，本院特別安排同事每日做職安健運動操以預防拉傷。而職安操由 2014 年 9 月開始，改為推行八段錦，作為拉筋及熱身運動，以提高同事參與的意欲及有效預防受傷。

#### • 職安口號創作比賽

為了加強同事的職安意識，本院舉辦職安口號創作比賽，共有 19 位同事參選，透過員工一人一票投選心中冠軍。比賽過程中讓同事接觸職安知識，並提升職安意識。冠軍作品為：「圓玄同一心，職安健滿分」。本院將所有得獎作品張貼於院舍各處，藉以提醒大家注重職業安全。



在「新春團拜 2015」中，特別邀請財神及大頭佛與院友拜年，令節目倍添喜慶。



警察義工為院友炮製「月滿中秋夜」，並獻上多首金曲，預祝中秋快樂。



生日聚餐，義工無分年齡，婦女以至長者義工一樣受到院友歡迎。



同事每天午間一同練習八段錦。



# 圓玄學院 — 粉嶺社會服務中心

## 簡介

本中心旨在支援區內居民生活需要，協助發展個人潛能，建立社區網絡，投入社區生活，構建和諧社會。中心積極推動及發展長者、婦女及兒童服務，為區內居民提供多姿多采的生活平台。

## 服務內容

- 長者增值課程：長者識字班、毛筆書法班等。
- 長者支援小組：男士支援小組、關愛長者義工小組、長者健康大使等。
- 成人教育資助計劃：孩子管教技巧、長者退休生活適應課程、英文會話基礎班、基礎普通話等。
- 地區團體合辦活動：北區婦女健康大使 2014、聲粵樂韻迎秋夕。
- 成人多元興趣班組：晨曦水墨畫班、烹飪班、歌唱技巧班等。
- 健體課程：耆樂共舞、輕鬆瑜珈班、瑜珈自療班、綜合集體舞班等。
- 文娛康樂活動：本地一天遊、粵耳歌聲匯知音。
- 專題健康講座：運動樂頤年、高血壓知多少、退化性膝關節炎等。
- 生活百貨：提供日常用品及有機食品團購服務。
- 格仔櫃環保創業：協助區內人士環保創業，以廉價租借中心格仔櫃，售賣個人手工藝品、二手家庭用品、輕便衣飾等。
- 幼童／兒童興趣班組：芭蕾舞士舞班、英文拼音班、兒童暑期活動等。
- 幼童／兒童成長輔導課：專注力訓練、社交及禮儀訓練、開課入學面試班。



「鳳凰慈善基金會」贊助「長者活力健康講座」。



粵曲班學員為社區人士表演音樂會「粵耳歌聲匯知音」。



「家家樂福慶團年」活動中的義工頒獎環節。



北區區議會贊助的「北區婦女健康大使」活動學員留影。



「聲粵樂韻迎秋夕」聯歡活動大派愛心月餅。



# 圓玄學院荃灣西長者鄰舍中心

## 簡介

本中心原為「長者活動中心」，自 2011 年轉型為「長者鄰舍中心」後，於鄰舍層面為長者提供一系列適切而便捷的社區支援服務，藉以令地區上的長者更能享有更週全之社區照顧，並積極協助他們在社區過著健康、受尊重及有尊嚴的生活。

配合長者及社區之需要，本中心積極為荃灣郊區的長者、護老者及其他居民提供各類社交、康樂、教育、健康及護老者活動，同時亦提升服務水平、加強資訊、輔導、處理護理需要的評估及申請等。鼓勵長者及社區人士積極參與地區義務工作，發揮互助精神。推動區內團體關注及了解長者的需要，共同建立一個和諧的社區。

## 現有服務

- 興趣班及小組活動
- 戶外及康樂活動
- 健康活動
- 義工服務
- 個案輔導服務
- 隱蔽長者服務
- 護老者服務
- 長者支援服務隊服務
- 「YY 新力派」中年人士服務
- 地區支援服務
- 護理需要的申請和評估服務



以園藝治療手法，教授護老者透過插花活動學習放鬆，減輕照顧壓力。



「同偕共老夫婦日營」長者都可以好甜蜜恩愛！

## 未來動向

### • 加強對社區長者的支援

面對人口老化問題，中心積極貫徹「社區照顧，居家安老」的理念。為加強對社區長者及護老者的支援，中心新增一位註冊社工，以社會工作專業手法，處理個案輔導、護理需要的評估和申請、護老者支援等服務，讓長者能獲得完善的社區照顧，並減輕護老者的壓力。

### • 左鄰右里積極樂頤年計劃——荃城起動・分享・愛

計劃共分為五個系列，包括：義工服務系列、低收入長者系列、體弱長者系列、護老者支援系列及社區系列。各系列提供一連串不同類型的活動，針對不同需要的對象。同時透過連結區內不同單位成為協作團體，最終目的透過倡導義工服務，推動社區發揮互助精神，宣揚地區關愛訊息，共建和諧關愛社區。同時，鼓勵長者多走入社區，積極參與社區活動，推廣積極樂頤年訊息。

開放時間：星期一至六 上午 8:30 至下午 5:00  
(午膳時間：下午 1:00 至 2:00)



中心每一季的生日派對都會與會員大玩小遊戲，切生日蛋糕等，每一次的反應都非常熱烈！



參觀大埔慈山寺，率先近距離觀賞大觀音。



# 長者社區照顧服務券試驗計劃

### 簡介

自 2013 年 9 月起，圓玄護養院暨長者日間護理中心（梨木樹邨）獲社會福利署認可提供「長者社區照顧服務券試驗計劃」服務，試驗計劃採用『錢跟人走』的斬新資助模式，長者可按個人需要，自由及靈活地選擇服務提供者、服務種類及服務組合，以改善長者的生活質素，讓其能安居於社區，達致「居家安老」和「持續照顧」的理念。

### 院舍動向

服務推出至今，深受長者及其家屬歡迎，直至 2015 年 3 月 31 日，本單位已為 23 名長者提供服務，當中 8 位使用單一模式（只接受日間中心服務），14 位使用混合模式（同時接受日間中心服務及家居照顧服務，如上門護理、送飯、家居清潔和陪診等），1 位因已獲得長期護理服務而退出本計劃。為了滿足日益增長的服務需求，本單位將繼續大力發展本試驗計劃，期望增加服務使用者人數，並提供更多元化的服務及活動。

### 服務內容

#### 服務組合

套餐 A	套餐 B
每週日間護理中心服務 4 節（共 16 小時）及 平均每週家居照顧服務 3 小時	每週日間護理中心服務 2 節（共 8 小時）及 平均每週家居照顧服務 5 小時

**新增服務** 由 2014 年 10 月開始，新增單一模式服務。為個案提供每兩週共 10 節日間中心服務。

### 聯絡方法

圓玄護養院暨長者日間護理中心（梨木樹邨）  
——長者社區照顧服務券試驗計劃

電話：2429 3388

傳真：2469 1255

地址：新界荃灣梨木樹邨康樹樓一樓——  
長者社區照顧服務券試驗計劃

電郵：yy\_ccsv@yuenyuen.org.hk

網址：<http://www.yuenyuensocialservice.org.hk>



家居清潔



職業治療師到戶評估服務



外出購物服務



興趣小組



# 圓玄軒婦女中心

## 簡介

圓玄軒婦女中心成立於 2007 年，坐落於西營盤西區社區中心。被香港政府列為法定古蹟的前贊育醫院，環境優雅舒適，建築風格別具特色。為區內居民尤其婦女提供多元化的服務，包括活動、班組、旅遊、義工小組、社區及基金撥款計劃，發揮個人潛能，建立多采多姿的生活。



僱員再培訓課程的學員與導師，展示他們的畢業作品。



週年晚會「十大星光義工」頒獎典禮的各位得獎義工。



會員很投入「護心運動帶操」這類型動感的健康講座。

## 服務內容

- 成人教育資助計劃：普通話入門班、文書處理應用課程、演示軟件應用課程、基礎英語班等。
- 區議會撥款活動：全城無煙 100 分、花好月圓暖萬心 2014、老友學堂 2014。
- 僱員再培訓課程：陪月員基礎證書、專業大妗姐基礎證書、幼兒照顧基礎證書、互聯網應用基礎證書。
- 成人興趣班組：輕鬆愉快排排舞、纖體瑜伽班、懷舊國粵語金曲卡拉 OK 班。
- 本港及外地旅遊：船灣淡水湖一天遊、敦煌文化展一天遊、哈爾濱冰雪節一天遊。
- 健康及專題講座：正確調控膽固醇飲食之道、護心運動帶操、保護關節飲食法。
- 保健按摩服務
- 義工小組培訓
- 姿采百貨及格仔櫃租借服務



怡情毛筆班，學員研習書法同時又建立了友誼。



「老友學堂 2014」撥款活動，導師與畢業學員合照。



# 圓玄學院賽馬會觀塘社會服務中心

## 簡介

圓玄學院賽馬會觀塘社會服務中心於 2015 年 3 月正式提供服務。中心位於觀塘翠屏道觀塘社區中心三樓，面積約 1,000 呎，設個案輔導室、多功能活動室及大型感覺統合遊戲訓練室。中心開辦的目的，主要是為區內居民包括長者、婦女、兒童及社區人士提供多元化的綜合服務，鼓勵居民發展個人潛能，建立多采多姿的生活。

同時因應社會上急切需要，中心設有學習障礙支援服務，為有特殊學習需要的學童及其家庭提供一站式支援，透過個案輔導、外展、社區教育等，期望能協助有需要學童及早識別，從而及早介入，進行相關個別及小組訓練、家長工作坊、託管等，讓學童盡早得到適切治療，獲得改善機會更大。

## 服務內容

- 成人教育資助計劃：英文語文班、普通話班、幼兒心理學課程及孩子管教技巧等
- 學習障礙支援服務：社工面談、評估、個別及小組訓練、家長工作坊、親子旅行
- 僱員再培訓課程
- 成人興趣班組：化妝技巧、纖體瑜伽、集體健康舞、舒緩伸展班等
- 兒童興趣班組：學術班、音樂班、專注力訓練、藝術班等
- 暑期託管服務
- 義工小組培訓
- 本地及外地旅遊



創意畫班中的小朋友在使用印模製作心目中的海底世界。



成人班的同學投入課堂中，更踴躍舉手發問。



感覺統合訓練小組有助學童提昇社交溝通及滿足感。



小班教學，有助學童更能掌握課堂的內容。



# 圓玄學院賽馬會觀塘社會服務中心





## 學習障礙支援服務

觀塘社會服務中心為有特別學習需要學童的家庭提供一站式的全面支援訓練計劃，為在成長路上面對適應困難或有特殊學習需要的學童，提供學習表現、情緒行為、言語發展等多方面、集評估與訓練於一體的綜合性服務。透過及早辨識和改善學童的學習和發展需要，提升他們的學習及社交能力，讓青少年達至健康成長，全面發展。同時，為有特殊學習需要的學童的家長及照顧者提供支援性服務，以減輕家長因管教上述情況子女而造成的困擾，舒緩家庭精神壓力。

中心為每位服務使用者設計個人的發展計劃、活動流程、促進其對服務內容有高度的參與、尊重其意願及選擇。個案經理除了運用專業知識，為個案度身訂造介入程序外，更會與服務使用者及其照顧者有充分溝通，以他們為出發點，以體現「以人為本照顧」的服務取向理念。服務使用者接受社工面談及評估後，工作員會按學童的能力設計個別的訓練。同時，中心亦會為學童以小組形式進行如專注力、情緒及社交、讀寫、言語及感覺統合運動訓練等。

## 服務對象

疑似或確診有以下特別需要的學童的家庭

- 專注力不足及過度活躍
- 讀寫障礙
- 語言障礙
- 自閉症



透過學習演奏樂器，有助訓練學童在聆聽方面的敏感度。



透過沙藝活動，讓學童表達自己的情緒及感受。



連線的活動有助訓練學童的專注力。



學童進行滑板訓練，有助提升其前庭及本體感的能力。



為緩和觸感過敏、為重力及平衡感不足的孩子進行本體覺的訓練。



# 圓玄資源互惠社

## 簡介

香港貧富懸殊仍然是一大社會問題；隨着整體社會上不同的因素，令消費市場出現通貨膨脹，交通費及不同消費品的價格不斷攀升。處於貧窮線下之貧困家庭及弱勢社群的生活更加雪上加霜，極度需要社會賢達伸出援手，協助渡過難關。圓玄學院本着「提道倡善，與社會共進共榮」之理念，關注貧苦的需要，故此成立本社，透過聯繫地區企業和熱心人士，獲得各界捐贈的物資，凝聚全城力量，為有需要人士提供免費的物資轉贈服務，建設一個關懷互愛的社區。

## 服務內容

為解決居民迫切的需要，本社充當了中介人角色，負責搜羅適合之物資以轉贈有需要人士，提供之物資包括：生活用品、傢俬、家電等，希望為居民提供即時支援。



本社慈善齋宴活動情況，場面熱鬧。



義工們為慈善齋宴出一分力。

## 十年回顧及動向

本社由 2004 年 8 月起成立至今，由最初的『荃葵青資源互惠社』演變成『圓玄資源互惠社』，服務地區擴展至荃葵青以外地區，服務總人次達一萬人次以上，共支援六千多戶家庭。另外本社鼓勵跨界別義工服務，集結社會力量，本社亦設立管理委員會，為本社定期檢討互惠社的服務進展及參與互惠社各項活動，人數由最初 17 人增加至現在 41 人；此外，義工服務總時數每年平均達 1500 小時。

2014 年，適逢本社成立十周年，特舉行『十周年慈善素菜宴』，感謝地區人士的支持，期望在未來日子繼續為弱勢社群籌募或捐贈物資，以解燃眉之急。

### 申請及批核單位：

社會福利署西荃灣綜合家庭服務中心  
明愛荃灣綜合家庭服務中心（東荃灣）  
香港家庭福利會葵涌（南）綜合家庭服務中心  
社會福利署東葵涌綜合家庭服務中心  
社會福利署西葵涌綜合家庭服務中心  
社會福利署南青衣綜合家庭服務中心  
社會福利署北青衣綜合家庭服務中心  
社會福利署保護家庭及兒童服務課  
葵涌醫院醫務社會服務工作部



共有 5 位義工獲頒發十年義工嘉許獎狀。



感謝地區人士支持本社籌募活動，令更多弱勢社群受惠。



# 圓玄軒兒童教育中心

## 簡介

圓玄軒兒童教育中心成立於 2007 年，籌辦中心的目的是為了培養兒童及青少年建立正面人生價值觀，協助青少年順利成長，發揮潛能，為社會作出貢獻。中心因應服務架構進行整合，將兒童與婦女聯繫，為家庭提供更完善的服務，於 2012 年正式由旺角原址遷往西營盤西區社區中心三樓，位於圓玄軒婦女中心上層，除增加人手支援外，同時達到資源共享，提升服務質素及效率，使項目更多元化。

## 服務內容

- 兒童學術、藝術課程
- 親子活動小組
- 學前及幼兒教育服務
- 主題講座
- 暑期托管服務
- 兒童繪畫比賽
- 兒童天才表演綜藝節目



兒童及青少年才藝大賽，本中心派出之學員勇奪冠軍及季軍。



暑期托管班的小朋友用膳時都展現出良好的餐桌禮儀。



魔雪奇緣兒童繪畫比賽冠、亞、季軍及優異獎得獎者及家人合照。



我們做手工，做到變超級英雄！



學員們在勞美班做的皇冠多可愛！



學童十分喜愛中心的班組活動。



# 學校支援服務隊

## 簡介

圓玄學院社會服務部學校支援服務隊成立於2003年，為社會服務部轄下的自負盈虧項目。本隊多年來致力服務不同的幼稚園、小學及中學學生，為學生籌辦多元化的成長活動及輔導小組。除了推行「成長的天空」計劃、「校本課後支援計劃」、「新來港適應計劃」、「校本課後支援計劃（區本）」及「學生課餘託管計劃」外，亦協助申請「優質教育基金」及「課後支援伙伴計劃」，為學生提供多元化活動。近年，本隊致力為南亞裔學生及特殊學習需要學童服務，安排不同小組及活動，如讀寫訓練小組、專注提昇小組、社交溝通小組等，並安排由具特殊學習需要（SEN）訓練資歷的社工帶領，為有需要的學生提供適切的服務。

## 服務內容

多元化及全方位的學校支援服務，為學生增添色彩斑斕的學習生活，包括：

- 成長小組（情緒管理及溝通、人際關係、解難能力、時間管理、理財教育、生命教育等）
- 學生輔導小組
- 家長或教師工作坊
- 義工及領袖訓練
- 新來港學童適應及家長支援服務
- 特殊學習需要學童支援服務（專注力、語言表達、閱讀提昇、讀寫訓練班等）
- 模擬放榜
- 其他學習經歷課程
- 戶外活動及訓練營
- 迎新活動
- 不同主題講座



學習打高爾夫球是其中一項多元化的校本課後支援計劃活動。



學生參與成長的天空戶外訓練活動——踏單車。



學生認真地學習美甲課程。



親子小組——家長與子女體驗互相按摩。



# 「青年安老服務啟航計劃」

## 簡介

「青年安老服務啟航計劃」（下稱：青航計劃）為完成中五課程／中六畢業／副學位或以下之有愛心及有志投身安老服務業的離校青少年，提供清晰的晉升及進修階梯於安老業界發展，讓參加計劃的年青人由護理員至保健員，繼而取得投考護士的專業資格。計劃已為學員預留培訓學額及有關職位空缺，學員入職前接受職前培訓課程，取得證書後，成為合資格護理員，日間受聘於安老院工作；晚間入讀由香港公開大學開辦之兼讀制「健康學文憑（社區健康護理）」。完成第一年課程後並考試合格，學員可申請保健員專業資格，薪金隨即增加20%。當完成整個健康學文憑後學員已達資歷架構第4級水平，完成37個月的在職培訓計劃後將獲發還整個課程的學費約港幣六萬元。計劃學員在邊學邊做的環境下取得相關資歷，奠定基礎，繼而向法院舍護理或管理工作崗位逐步邁進！



青航學員被邀請到元朗區青少年服務地方委員會及社署舉辦的職場師友計劃進行分享。

## 服務內容

### 成功起動「先入職，後培訓」的先導計劃

青航計劃成功吸引約500多名年青人報名參加計劃，而當中200多位有心參與在職培訓的年青人已肩負起首批先導者的使命，不但補充安老業界人手，亦達成令年青人失業率降低的預期目標。而圓玄學院社會服務部亦首次獲獎券基金資助二千多萬以營運青年就業計劃。

青航計劃由2013年6月開始至今已運作兩年。現仍繼續參與計劃、堅持為長者服務的年青人有65%，預計於2015年6月將有85位完成第一年公開大學課程的學員晉升至保健員及按計劃調升薪金。晉升職位、調高新金的背後亦標誌著這一群年青人努力的成果及回報。

### 從闊度及深度延伸青年人的職業階梯

本計劃強調安老照顧業是穩定及具意義性的專業工作，以此吸引青少年持續入行。擴闊行業的深度，相信除了安老院舍外，社會福利署推出的「長者社區照顧服務券」亦可讓這群已受訓的年青人在獲得指定相關工作經驗及年資後，以自僱形式提供社區照顧服務，擴大他們的可工作範疇，以創業的概念進入社區，提供社區的長者護理服務。這樣不但舒緩安老院舍的輪候人數及時間，亦讓進入安老照顧業的青少年，增添創業的途徑。

從深度而言，新增一些職位崗位如社區護理員或護士助理，讓青少年可看到投身護理行業已非醫院、安老院、護理員及護士等一些固有的機構及崗位可選擇。

我們希望計劃可令更多長者及年青人透過計劃受惠，讓安老護理行業帶來一片新的景象。



2014年8月14日，圓玄學院社會服務委員會副主席陳承邦先生陪同勞工及福利局局長張建宗 GBS、太平紳士到訪青航學員，了解他們的工作情況。

# 圓玄綠色創富社會企業有限公司

## 簡介

本公司為圓玄學院社會服務部轄下單位——圓玄綠色創富社會企業有限公司，於 2008 年獲得民政事務總署轄下的「伙伴倡自強」社區協作計劃資助而成立，致力提供多元化園藝服務，並以提高環保意識及服務社群為宗旨。本社企自設苗圃及專業的園藝工程團隊，並曾與多間中小學、幼稚園、商業及政府機構等合作，提供專業的園藝服務。

## 業務性質

### 服務範圍：

1. 各類大小型園藝設計及種植工程
2. 園藝保養服務
3. 植物租用服務（長或短期）
4. 供應各類型植物（時花、大小樹木及灌木等）
5. 供應各類型聖誕花、賀年花及年桔等
6. 供應及更換節能冷氣機及 T5 節能光管
7. 樹木及樹群風險評估服務



大型園藝設計及種植工程



大型園藝設計及種植工程

## 業務報告

### 曾合作與合作中之學校及機構

#### 學校：

1. 仁濟醫院嚴徐玉珊幼稚園 / 葵涌蘇浙公學 / 荃灣官立小學 / 九龍真光中學 / 樂善堂顧超文中學
2. 聖公會奉基千禧小學 / 九龍真光中學（小學部） / 金文泰中學
3. 荃灣潮州公學 / 荃灣公立何傳耀紀念小學 / 梁文燕紀念中學（沙田） / 馬鞍山聖若瑟中學
4. 張祝珊英文中學 / 新會商會中學 / 香港華仁書院 / 香港漢文師範同學會學校（幼稚園）
5. 保良局唐乃勤初中書院 / 何文田官立中學 / 仁愛堂陳黃淑芳紀念中學 / 仁濟醫院林百欣中學

#### 商業及政府機構：

1. 工業貿易處 / 荃灣民政事務署 / 新昌營造廠有限公司 / 西九龍文化區管理局
2. 食環署——衛生教育展覽及資料中心 / 香港英皇駿景酒店 / 高明科技工程有限公司
3. 教育局——九龍塘教育服務中心 / 卡樂 B 四洲有限公司 / 興勝建築公司
4. 近鐵世界快遞（香港）有限公司 / 俊和建築工程有限公司

#### 其他機構：

1. 荃灣老圍村村公所 / 馬灣鄉事委員會 / 道風山——淨土園



小型園藝設計及種植工程





小型園藝設計及種植工程



小型園藝設計及種植工程



園藝保養服務



園藝保養服務



天台位置園藝保養服務



各類型年桔



裝水池工程



裝水池工程



# 社會企業

## 福緣軒

### 簡介

福緣軒位於學院內的「元辰殿」旁，為圓玄學院社會服務部轄下的慈善單位。店內售賣不同種類的吉祥飾物，如手鍊、電話繩、掛飾、生肖飾物等，全部經由圓玄學院的道長及經生誦經祈福，為善信帶來平安健康、改善運程、趨吉避凶。而當中最受歡迎的是「斗姥元君」鍊墜，適合任何生肖人士長期配戴，可用作化解太歲、去禍添福。

農曆新年是福緣軒每年的祈福高峰季節，數以萬計的善信於正月前後一個月到訪學院酬謝及參拜太歲祈福，善信喜歡於祈福後，為自己及親友添置新的吉祥飾物，希望為新一年帶來好運。有見及此，

福緣軒於農曆新年正月期間，在學院內設置戶外攤位，提供更寬敞的空間，讓善信更舒適地挑選吉祥飾物；福緣軒亦於本年度購入全新的電腦銷售系統，為購買吉祥物品的人士提供快捷方便的購買程序。

福緣軒本著取之社會、回饋社會的宗旨營運，所有售賣的貨品均由區內的庇護工場負責包裝，讓社會上弱勢人士得到工作機會。而福緣軒的收入扣除成本開支後，所得的盈餘會用作慈善用途，以支持本部各項社會服務。

### 開放時間及聯絡資料

星期一至日：上午九時至下午五時（逢星期三休息）



道長、經生每年為吉祥物祈福、頌經。



福緣軒新春義賣攤位



農曆新年期間，福緣軒人頭湧湧。





三合吉星按年編纂，由不同生肖組成。



項鍊和手鍊



吉祥飾物包裝內附有錦袋、平安符、觀音紙卡



斗姥元君



生肖玉牌



# 圓玄學院「芳園書室」旅遊及教育中心暨馬灣水陸居民博物館

## 簡介

位於馬灣田寮村的芳園書室為當地陳氏族人所建，據說前身為「陳氏書齋」，屬鄉村私塾，即傳統的「卜卜齋」。陳氏深信教育對村內子弟極其重要，故於 1920 至 30 年代將馬灣東灣沙灘的沙泥出售，集資興建學校，是為「芳園書室」（亦稱大芳園）。2008 年，發展局推行「活化歷史建築伙伴計劃」，芳園書室成為首批活化的六幢歷史建築物之一，並於 2010 年被古物諮詢委員會評定為三級歷史建築。

改建後的芳園書室，是一間設有展覽室的文化中心、旅遊中心及學習中心。書室地下為「馬灣水陸居民博物館」。博物館除以馬灣漁業發展及漁民生活為題之外，亦介紹芳園書室歷史，見證馬灣發展，並帶出馬灣背後的故事。書室更透過屏幕講解整個復修過程，同場更設有平板電腦互動遊戲，倍添參觀者的興趣及投入感。

芳園書室亦會發展成為「馬灣生態旅遊中心」，主力推動環保生態旅遊，吸引市民及遊客到訪，更讓參觀人士體驗漁民生活、增強環保意識。書室更舉辦「中國文化藝術興趣班」，為島上及鄰近居民提供興趣課程，延續書室的教育理念，將傳統與現代融為一體，綻放光芒。



芳園書室書法班：導師於課堂上即席示範及指導學生練習。



馬灣民樂社樂隊於芳園書室表演歌唱。

## 業務性質

芳園書室內設有馬灣模型以介紹島上的大型基建，並置有敘述昔日漁民生活及馬灣教育發展歷史的資訊展板、有趣的環保書法閣、製作精美的天后誕花炮以及詳細介紹「芳園書室」復修過程的影片。

旅客更可藉著參與馬灣導賞遊以暢遊馬灣多個旅遊景點，讓遊人體驗島上的文化及生態特色，包括：

- 二百多年歷史的三級歷史建築天后廟
- 昔日製作蝦膏的場地及工具
- 飼養高價魚類的石仔灣漁排
- 風景怡人的馬灣舊碼頭
- 水質清澈的汲水門
- 天然罕有的紅樹林
- 六十年代的漁民村（美經援村）
- 傳統漁民居住的棚屋
- 極具歷史價值的九龍關石碑
- 芳園書室古蹟館（小芳園）



芳園書室外貌。



芳園書室八段錦興趣班。



同時，芳園書室更開設多項文化藝術興趣班，如太極班、氣功班、瑜珈班、舞蹈班、書法班、水墨畫班、詠春班、跆拳道班等，為島上及鄰近居民提供一個匯聚旅遊及文化的好去處。

## 業務報告

過往一年，芳園書室致力宣傳本館及馬灣的歷史價值及文化特色，除安排全港各區中、小學、各大旅行社、慈善團體等參加導賞遊外，亦與以下多個團體合辦導賞遊、展覽及講座：

- 與荃灣圖書館舉辦活化古蹟遊講座  
由芳園書室營運經理蔡俊傑先生主講，介紹芳園書室活化過程、建築特色、展館陳列及多個馬灣旅遊景點，吸引了眾多觀眾出席。此外，所有出席觀眾更可免費暢遊芳園書室，從而加深對古蹟保育的認識。
- 與馬灣民樂社於芳園書室前亭舉辦多場樂隊表演，免費讓鄰近居民及遊人欣賞。
- 與嶺南大學社區學院及持續進修學院合辦免費招待旅遊科學生暢遊芳園書室，讓學生對活化古蹟及昔日鄉村教育有深刻的認識。
- 芳園書室為國際兒童繪畫比賽繪畫景點之一，透過繪畫芳園書室外貌，讓本地及海外學生認識活化古蹟的建築特色及其運作。



國際兒童繪畫比賽選擇芳園書室為繪畫對象。



浸信會永隆中學到訪馬灣舊村。

## 開放時間及聯絡資料

星期一、三至日及公眾假期：上午 9:00—下午 5:00  
(下午 12:30—下午 1:30 午膳時間休館)

逢星期二休館

電話：2870 1330 傳真：2856 3980

網址：<http://fongyuenstudyhall.hk>

臉書：<http://www.facebook.com/FYSH.fanpage>

入場費：港幣 \$10 (每位)

前往芳園書室之公共交通指南：

### 1. 專線巴士

NR330 港鐵青衣站 (C 出口) <-> 基慧小學站

NR332 葵芳新都會廣場 <-> 基慧小學站

NR334 香港國際機場二號客運大樓 <-> 基慧小學站

NR331 港鐵荃灣站 <-> 馬灣鄉事會路

NR331S 港鐵荃灣西站 <-> 馬灣鄉事會路

註：於基慧小學站或馬灣鄉事會路下車後步行約 5 分鐘

### 2. 渡輪

中環 2 號碼頭 <-> 珀麗灣

荃灣渡輪碼頭 <-> 珀麗灣

註：於珀麗灣渡輪碼頭步行約 15 分鐘



芳園書室路線圖。



芳園書室瑜珈班：透過各種伸展牽拉動作令參加者精神鬆弛，有效消除一般「都市病」。



觀塘少年警訊到訪馬灣九龍關石碑。

# 活動花架

- ◆ 社會服務部聯合活動
- ◆ 籌款活動



# 社會服務部聯合活動 「圓」遊會

## 活動日期：

2014年4月1日及2014年4月8日

## 活動地點：

圓玄學院

## 活動內容：

圓玄護養院暨長者日間護理中心（梨木樹邨）與香港大學護理系學生協作，於2014年4月一連兩週帶同院友與日間中心長者到圓玄學院參觀。由於時值春天，學院繁花盛放，大家看得心曠神怡。其後各人還品嚐了豐富齋宴，而且對味道讚賞不已。



參加者與學生在圓玄學院孔子像前合照留念。



享用齋宴時，學生與長者「梅花間竹」並排而坐，最容易打成一片。



# 「家是香港」運動 「關愛香港」活動—愛心『荳』『耆』

## 活動日期：

2013 年 11 月及 2014 年 5 月

## 活動內容：

計劃由華人永遠墳場管理委員會贊助，於 2013 年 11 月至 2014 年 5 月期間於荃灣區進行。透過連結區內長者地區中心、長者鄰舍中心及社區團體的合作，凝聚更強大的網絡，推動社群建立一個互相關愛及和諧的社會，共建關懷長者的社區。計劃以宣揚促進鄰里互助、推動社區關愛、鼓勵關懷隱蔽長者的訊息為主。



一眾義工於新春及寒冬期間，帶著暖笠笠的燒味飯盒，送給村內獨居長者。



義工進行新春家訪，送上禮物包子體弱長者。



義工隊於荃灣區內設立街站，向市民派發關愛長者單張及紀念品，以增加市民對關愛長者及預防虐老的意識。



長者及護老者一同鬆一鬆，參與敬老護老大旅行。



# 荃灣區議會撥款活動

## 活動內容：

圓玄學院荃灣西長者鄰舍中心積極申請不同基金以提供各項服務予區內長者及居民，當中去年曾申請區議會撥款舉辦「親親大自然一日遊」、「圓玄遨遊嘆世界」、「慶祝祖國成立 65 周年海洋公園一天遊」及「國慶『粵』唱越歡樂」等活動。

另外，圓玄軒婦女中心亦於 2014 年 9 月份期間，與香港吸煙與健康委員會合辦「全城無煙 100 分」活動，目的是致力教育市民有關煙草的禍害及宣揚戒煙的好處。是次無煙社區推廣計劃成效理想，成功向中西區超過 1,000 名市民推廣無煙訊息，大使們在石塘咀街頭邀請途人為「戒煙許願樹」寫上祝福語，祈望中西區空氣更清新，居民更健康。



「全城無煙 100 分」活動：大使們在石塘咀街頭邀請途人為「戒煙許願樹」寫上祝福語。



「慶祝祖國成立 65 周年海洋公園一天遊」：遊覽海洋公園。



「國慶『粵』唱越歡樂」



「親親大自然一日遊」：400 多人一同遊覽濕地公園。



# 凝聚・最型長幼玩轉傳統文化 VS 至潮玩兒

## 活動日期：

2014 年 9 月至 2015 年 2 月

## 活動地點：

圓玄安老院、香港小童群益會深井青少年綜合服務中心、圓玄學院荃灣西長者鄰舍中心、心理衛生會荃灣展能中心



組織復組織，長者好「招積」……  
只要好學，長者也能運用色彩繽紛的橡筋編織不同潮流飾物。

## 活動內容：

為響應社會福利署《耆年躍動愛相傳 攜手繫家再攀峰》的主題，圓玄安老院於 2014/15 年獲「老有所為活動計劃」贊助，與區內青少年中心合辦舉行 6 節小組、3 次探訪及 1 次懇親旅行。在小組中，長者將傳統文化及人生智慧傳授予青少年，青少年則介紹潮流及新玩兒給長者認識，讓兩代之間互相欣賞，從中學習包容及接納。此外，彼此透過小組所學，設計成 3 次聖誕外出探訪活動，向社會上不同的弱勢社群宣傳長幼共融的訊息。



齊心就事成！老幼們合作無間，把歡樂的聖誕氣氛及長幼共融的訊息傳遍社區。

# 老友記廚樂慶團年

## 活動日期：

2015 年 1 月 28 日

## 活動地點：

圓玄護養院暨長者日間護理中心（梨木樹邨）  
2/F 飯堂

## 活動內容：

由圓玄護養院暨長者日間護理中心（梨木樹邨）、生命力量協會、有線電視娛樂台聯合籌辦的老友記廚樂慶團年對院友來說是一個特別的團年經驗：活動即場以無火煮食烹調佳餚，等待過程中又有歌星載歌載舞，最後更即席享用美食，大家都顯得非常享受。

生命力量協會的梁健年醫生  
在活動開始前為大家致辭。



有將近 20 名工作人員參與活動，陣容鼎盛，熱鬧非常。



# 傑義風采喜迎春 2015

## 活動日期：

2015 年 3 月 9 日

## 活動地點：

香港亞洲國際博覽館

## 活動內容：

一年一度由圓玄學院、博愛醫院及仁愛堂合辦大型春茗團拜活動，邀請千名長者一起午宴，品嚐美食佳餚之餘，藉此感謝多位長者在過去一年在義務工作中的付出。

是次活動榮幸邀得多位社會賢達擔任主禮嘉賓，包括：義工運動總領袖梁唐青儀女士、安老事務委員會長者學苑發展基金委員會主席梁智鴻醫生 GBM, GBS 太平紳士、安老事務委員會主席陳章明教授 SBS 太平紳士、中央人民政府駐港聯絡辦公室新界工作部副部長張肖鷹先生等聯同三會董事局成員一起聚首一堂，令活動生色不少。台上長者表演亦相當精彩，而且當日大會特別邀請藝人謝雪心女士獻唱多首名曲，以音樂與長者打成一片，在歡欣的氣氛下圓滿結束。



財神降臨會場大派利是，與長者同樂。



圓玄學院董事會帶領社會服務部同事合唱圓玄之歌，憑歌寄意。



謝雪心小姐擔任當日表演嘉賓，以美妙歌聲獻給長者。



主禮嘉賓包括：義工運動義工總領袖梁唐青儀女士、安老事務委員會長者學苑發展基金委員會主席梁智鴻醫生 GBM, GBS 太平紳士、安老事務委員會主席陳章明教授 SBS 太平紳士、中央人民政府駐香港特別行政區聯絡辦公室新界工作部副部長張肖鷹先生、圓玄學院董事會主席陳國超博士 MH 太平紳士、博愛醫院甲午年第六十五屆董事局主席何榮添博士 MH 及仁愛堂第三十五屆（甲午年）董事局主席吳明珍女士 MH 帶領一家嘉賓主持亮燈儀式，為午宴掀起序幕。



## 籌款活動

# 2014 年新界區賣旗日

### 活動日期：

2014 年 6 月 21 日

### 活動地點：

新界區



### 活動內容：

在 2014 年 6 月 21 日新界區賣旗日，幸好，天公造美，令整個活動可以順利完成。感謝 2,000 多名義工的努力，積極為圓玄學院社會服務部、為社會上有需要的人籌款。是次活動共籌得善款港幣 \$507,739.00，我們衷心多謝義工的幫忙及每一位有心人的一分一毫。希望大家繼續支持本部，我們會用心為大家服務！

## 籌款活動

# 中華武術耀圓玄——武動「荃」城 2014

### 活動日期：

2014 年 12 月 7 日及 2014 年 12 月 14 日

### 活動地點：

圓玄學院



圓玄學院董事會副主席湯修齊 MH 太平紳士（前排左七）與主禮嘉賓臺灣民政事務助理專員梁進曦先生（前排左八）帶領其他主禮嘉賓及籌備委員會成員於台上合照。



鄭鳳池師傅（左一）、鄭嘉穎小姐（左二）、林建名博士（右二）、周厚澄 GBS, 太平紳士為龍獅繫上紅絲帶，寓意吉祥如意。

### 活動內容：

「武術籌款」活動由 2009 年開始發起，每年參與人數及團體均有增長，活動已成為武術界一年一度的慈善盛事，備受矚目。「中華武術耀圓玄——武動『荃』城 2014」於圓玄學院內舉行，活動參與人數逾千人，參與團體多達 50 個，表演項目更超越 100 個。各武術界的精英於兩天的活動中，進行武術大匯演、慈善素宴及攤位義賣等，為慈善出錢出力。



主禮嘉賓與武術慈善大使大合照。



## 籌款活動

# 圓玄愛心慈善券 2015

### 活動日期：

2015 年 1 月 10 日至 2015 年 3 月 8 日

### 活動地點：

向全港團體、企業、學校、善長發信邀請認購及學院內進行義賣

### 活動內容：

本部由 2009 年開始至今，每年均會發信邀請一些企業、團體、學校及善長認購「圓玄愛心慈善券」，以及由各單位義工於圓玄學院內進行為期 58 天的慈善義賣活動。活動所籌得的善款扣除必要的成本開支後，將全數應用於本部各項服務上，讓社會上更多有需要人士受惠。

是次活動共售出 49,401 張慈善券，籌得善款合共 \$539,604。



## 籌款活動

# 新春慈善義賣 2015

### 活動日期：

2015 年 2 月 4 日至 2015 年 3 月 12 日

### 活動地點：

圓玄學院廣場

### 活動內容：

在喜氣洋洋的新春佳節，本部一年一度的新春慈善義賣又在圓玄學院廣場與大家見面，我們預備了很多賀年禮品及裝飾品進行義賣籌款。有賴各界善長的踴躍支持，很多好彩頭的禮品都被一掃而空，為所有參與義工帶來了極大的鼓舞！大家所捐出的善款，將用作長者住宿及社區支援等服務上。



鴻運當頭添喜慶



賀年禮物大受歡迎，義工忙不迭地招呼善長。



每年的新春義賣均吸引大批善信專程到圓玄學院支持。



# 圓玄學院社會服務部慈善晚會 2015 「同心關懷耆老之夜」

## 活動日期：

2015 年 1 月 23 日

## 活動地點：

香港如心海景酒店暨會議中心 7 樓宴會廳

## 活動內容：

圓玄學院社會服務部一直致力開辦各類社會服務以惠澤社群，為籌措足夠資金營運服務，本部於 2015 年 1 月 23 日假香港如心海景酒店暨會議中心 7 樓宴會廳舉辦「圓玄學院社會服務部慈善晚會 2015——同心關懷耆老之夜」，藉此邀請各界人士鼎力相助，有賴各善長傾力支持，是次晚會共籌得 \$2,621,932.00。



籌備委員會成員與圓玄學院董事會成員及主賓合照。



圓玄學院董事會主席陳國超博士 MH, 太平紳士致歡迎辭。



香港特別行政區（香港特區）政府  
勞工及福利局副局長 蕭偉強太平紳士為晚會致辭。



圓玄幼稚園愛心小義工協助晚會進行義賣。



東保集團行政總裁陳鄭玉而博士 MH 與圓玄學院  
社會服務委員會委員湯楊榮華女士共同投得五鼠運財、  
財源滾滾來（緬甸天然硬玉質翡翠擺件）。



### 主禮嘉賓

香港特別行政區（香港特區）政府 勞工及福利局副局長 蕭偉強太平紳士  
中央人民政府駐香港特別行政區聯絡辦公室新界工作部副部長 張肖鷹先生

### 籌備委員會架構

榮譽會長	葉錦菁太平紳士、羅應祺太平紳士、林定楓先生
名譽會長	劉皇發 GBM, GBS, 太平紳士、葉永成 BBS, MH, 太平紳士、 鍾偉平先生 SBS, MH、董吳玲玲太平紳士、陶桂英太平紳士、何榮添博士 MH、 吳明珍女士 MH、蘇陳偉香女士 BBS、李偉波榮譽教授、楊國佳先生
名譽副會長	史顏景蓮女士、丘忠航先生、曹貴子醫生、賴楚惠小姐、袁譚玉琮女士、 陳麗珠女士、羅詠珠女士、陳馬笑桃女士、馮少雲女士、李耀輝先生、林臻博士
名譽顧問	羅少傑先生
會長	陳耀星 SBS, 太平紳士、周厚澄 GBS, 太平紳士
主席	陳偉明 MH, 太平紳士
聯席主席	王振聲博士 MH、陳崇業先生 MH、邱錦平先生 BBS, MH、傅振光先生、 朱德榮先生
聯席副主席	田北辰 BBS, 太平紳士、蔡成火先生、古揚邦先生、盧永康先生

### 慈善之星

黎芷珊小姐



圓玄學院董事會成員帶領一家社會服務部同事合唱「圓玄之歌」以答謝各位善長支持。

# 院舍新春籌款

## 乙未年慈善新春團拜

**活動日期：**

2015年2月28日

**活動地點：**

圓玄護養院（秀茂坪邨）

**活動內容：**

「財神」、「利是」還有「祝賀」令你想起什麼？沒錯！就是一年一度的農曆新年了！本院為了與院友及家屬一起慶祝新年，於2月28日（年初十）於院內舉辦了一項賀年團拜活動，名為「乙未年慈善新春團拜」。

今年本院除了有家屬捐出善款外，亦有慈善義賣，當中義賣物品更有部份來自同工捐贈，義贈義賣，共襄善舉，所得善款將全數用於本院服務。



義賣物品非常豐富，當中包括了職員捐贈或親手製作的精品。



財神派發利是給院友，皆大歡喜！



一眾義工向各位院友拜年！

## 萬福春茗喜洋洋（慈善聚餐）

**活動日期：**

2015年3月1日

**活動地點：**

圓玄護養院暨長者日間護理中心（梨木樹邨）

**活動內容：**

由院舍廚師炮製自助餐，再加上即場義賣工藝品與特色甜品，讓參加者度過難忘又有意義的下午。



家屬們於春茗期間不忘行善，認購了本院的手工藝義賣品。



## 喜氣羊羊慶新禧敬老懇親宴

### 活動日期：

2015年3月1日

### 活動地點：

圓玄安老院



安老院職員與院友們獻唱多支賀年金曲，為活動贈興。



護理院職員及院友上演「鬥志昂羊拳」，台型十足！

### 活動內容：

「喜氣羊羊慶新禧敬老懇親宴」是圓玄安老院及圓玄護理安老院每年合辦的一個新春籌款懇親活動。



一幅如此威風的「八駿奔騰，馬到成功」刺繡，出自安老院護理員梁密手作。最終獲嘉賓閻國祥先生（圖右二）、其母親（圖右四）及其太座（圖右一）以\$108,000成功投得。為善最樂，積善成德，兩院在此深表謝意。（兩院按閻先生意願，將善款用作更換或添置院舍設施之用途。謹此衷心致謝）



安老院諮詢委員會主席劉鑛華先生正上演天降財神，將財運帶給所有參加者。

## 迎羊懇親慈善盆菜宴

### 活動日期：

2015年3月7日

### 活動地點：

圓玄護養院暨長者日間護理中心（順利邨）



### 活動內容：

院友及家屬於過去一年大力支持院舍的籌款活動，籌款成績理想。而「迎羊懇親慈善盆菜宴」讓院友及家屬分享盆菜美食，欣賞表演節目，共享新年熱鬧氣氛，亦加添院舍的善款。

# 年度財政報告

## 圓玄學院 社會服務部 2014/2015 年度收入及支出報告 (未經審核)

	社署整筆過撥款項目	社署合約制及非津助項目
收入	HK\$	HK\$
社署撥款津助	34,981,046	35,024,237
其他基金 / 撥款收入	---	4,903,715
營運收入	4,878,618	30,226,940
雜項收入	2,046,577	2,985,890
捐款 / 籌募活動收入	---	7,875,340
總收入	41,906,241	81,016,122
支出		
營運支出	31,939,728	73,519,398
行政支出	7,574,696	9,551,140
籌募活動支出	---	1,403,592
總支出	39,514,424	84,474,130
本年度盈餘 / (虧損)	2,391,817	(3,458,008)

註：上述賬項將於 2015 年中期進行外部審核





# 圓玄學院 社會服務部 捐款表格

The Yuen Yuen Institute Social Service Department Donation Form

善長 / 團體芳名：

先生 / 女士 / 小姐

Name of Donor: \_\_\_\_\_ (Mr./Mrs./Ms.)

地址 Address: \_\_\_\_\_

電話 Tel: \_\_\_\_\_ 傳真 Fax: \_\_\_\_\_

捐款金額 Donation Amount: 港幣 HK\$ \_\_\_\_\_

\* 請以正楷填寫，以便寄回收據 \*

捐款方法（請在適當方格內加上 ☒）

Form of Payment: (Please tick where appropriate ☒ )

☐ 自動櫃員機 / 銀行直接存款

ETC Transfer / Direct Bank-In

星展銀行 DBS Bank (Hong Kong) Ltd. -----016-880-011644028

匯豐銀行 HSBC -----808-480263-292

☐ 以劃線支票抬頭『圓玄學院社會服務部』寄回本部

A cross cheque made payable to 『The Yuen Yuen Institute Social Service Committee』

請將本表格連同 劃線支票 / 存款入數紙正本 郵寄

新界 荃灣三疊潭 圓玄學院 圓玄學院社會服務部收

Please send this donation form together with the cross cheque/bank-in slip (original copy) to  
**Social Service Department, The Yuen Yuen Institute, Sam Dip Tam, Tsuen Wan, N.T.**

簽署 Signature: \_\_\_\_\_

日期 Date: \_\_\_\_\_

- 捐款壹佰元或以上，將獲發減稅收據。
- 聯絡資料只用作本部開發收據、聯絡及發佈本部資訊用途。

【多謝 Thank you】

# 鳴謝

我們謹向下列熱心支持本部工作的機構和人士致以衷心謝意：

善長芳名	金額	善長芳名	金額
Maggie Hon (HK) Limited	98000	Chan Siu Ling	500
Alltronics Tech Mftg Ltd	15000	Chan Yin Lan	500
C.L. Management Services Limited	10000	Chu Ruee Yien, Julius	500
Century Talent Limited	10000	Fan Choi Yeung	500
Emperor Manufacturer Ltd	10000	Lau Chun Yat, Joseph	500
Key United Limited	10000	Law Sui Wah	500
Stone Pole Limited	10000	Li Siu Fong	500
Town Health Corporate Advisory And Investments Ltd	10000	Lo Wing Hon	500
Savant Medical Healthcare Limited	9800	Peter Chan	500
Centre for Gerontology Nursing	6000	Wong Suk Yi	500
Anthony C.C.Kam & Co.	4000		
KVL Productions Co., Ltd	3000	坤成建築有限公司	159800
On Stage Events And Communications Limited	3000	博愛醫院	113000
Tom E Management Ltd.	2500	裕榮昌製品廠有限公司	110000
Webber & Nickel (INT'L) Co. Ltd.	2500	仁愛堂	100000
ArjoHuntleigh (Hong Kong) Ltd	2000	李偉波慈善基金會	100000
RM TaxAcc Consultancy Ltd	2000	華彩印刷有限公司	90000
Smart Education Co Ltd	2000	立通機電工程有限公司	75000
SML (Hong Kong) Limited	2000	陳國強裝飾建築工程公司	72800
W Haking Enterprises Ltd	2000	東保慈善基金有限公司	65000
Francas Enterprise Ltd	1680	仁濟醫院	56000
Tsuen Wan Livelihood Association	1680	八達物業代理有限公司	52800
Healthy Living Medical Supplies Ltd	500	香港媽祖文化聯誼會	50000
		香港道教聯合會	50000
		國際文具製造廠有限公司	50000
		置圓有限公司	50000
Connie Cheng	118000	新界總商會	40000
Mak Hip Wing	10000	康業服務有限公司	35000
Yu Siu Fung Frank	8000	蓬瀛仙館	33000
Cheng Fung	5000	香港善德基金會有限公司	30000
Koo Ming Kown	5000	微笑行動中國基金有限公司	30000
Lee Si Kar & Tsui Olivia Kimmie	3000	心儀太極學會	27500
Chan Ho Kong	1680	香港盛丰太極學會	20750
Lai Shuk Pui	1680	通善壇	20000
Chan Yin Ling	1000	六福集團(國際)有限公司	19000
Fung Hin Man	1000	梁日初太極學會	17500
Lo Ka Yan	1000	逍遙莊	16500
Shek Kam Chiu	1000	新志利洋行有限公司	15000
Wong Chi Yuen	1000	馬灣鄉事委員會	12900
Ng Yin Ling & Ng Shu Yan	800	李珍珍武術學會	12500



# 鳴謝

善長芳名	金額
將軍澳健康太極學會	12500
凱智有限公司	12000
善學慈善基金	11800
友誼集團有限公司	10000
何敏駒太極同學會	10000
利記集團有限公司	10000
利霖製衣有限公司	10000
香港中港獅子會	10000
香港旭日扶輪社慈善有限公司	10000
香港青苗太極拳會	10000
荃灣港安醫院	10000
陳淑卿太極武術學會樂惠珍太極班	10000
三井錶業有限公司	9800
上海商業銀行	9800
大益木行有限公司	9800
亞洲婦女協進會	9800
香港中國西部發展促進會	9800
荃灣足球會	9800
高日紡織有限公司	9800
華懋代理有限公司	9800
晉色園	9800
中國燭光教育基金	8000
健君太極研習社	7500
群力太極拳研藝社	7500
鄧美儀陳氏太極拳總會	7500
鳳陽樂武術研究會	7500
佳定物業管理有限公司	6000
周堅如會計師行	6000
香港環保公司	6000
荃灣商會有限公司	6000
上駿實業(香港)有限公司	5000
飛龍國術研習會	5000
香港元極學會	5000
香港漢文師範同學會附設學校有限公司	5000
國際孟豪國術體育會	5000
康正太極學會	5000
港島皇悅酒店	5000
謝國鋒太極學會	5000
騰雲養生太極會	5000
深井商會	4900

善長芳名	金額
深井陳記燒鵝有限公司	4900
香港道教聯合會雲泉學校	4748
圓玄學院妙法寺內明陳呂重德紀念中學	4157
香港道教聯合會圓玄幼稚園	4081
香港中華內家拳總會	4000
荃灣鄉事委員會	4000
香港道教聯合會圓玄學院石圍角小學	3617
中國武學會	3500
大埔七約鄉公所	3000
中國香港健身氣功總會有限公司	3000
中藝園藝貿易公司	3000
金皇潮(香港)有限公司	3000
香港雲泉仙館	3000
黃大仙元清閣	3000
黎昇中藥廠有限公司	3000
李丞責中華風水文化	2800
維社太極班	2750
捷翔旅運有限公司	2680
獅子會中學	2680
文康國術體育會	2500
四維太極拳術中心	2500
自然健身氣功會	2500
東涌業餘體育會	2500
泓澄仙觀	2500
香港陳式太極拳總會	2500
香港鴻成藥業有限公司	2500
徐一杰太極總會	2500
荃灣老圍村公所	2500
崇年太極研藝學會	2500
張戈玄太極學會	2500
陳淑卿太極武術學會	2500
福來滿樂賢毅社	2500
凝身太極會	2500
學研太極學會	2500
靜惠研習社	2500
勵志會梁李秀娛紀念小學法團校董會	2500
勵進武術會	2500
鴻基武術學會	2500
玉壺仙洞有限公司	2300
卓力傢俱有限公司	2300

# 鳴謝

善長芳名	金額
香港道教聯合會圓玄學院陳呂重德紀念學校	2277
孔教學院	2000
文化村(長者中心)有限公司	2000
合孚行有限公司	2000
亨利工程香港有限公司	2000
林村鄉公所	2000
南旋實業有限公司	2000
馬灣漁業權益協會有限公司	2000
現代教育研究社有限公司	2000
惠陽商會教育基金有限公司	2000
新世界時計國際有限公司	2000
新念水電工程公司	2000
豐葉電器製造廠有限公司	2000
豪景花園業主立案法團	2000
港九機械電器儀器業商會有限公司	1980
香港道教聯合會圓玄學院第一中學	1800
香港道教聯合會圓玄學院第三中學	1717
香港道教聯合會圓玄學院第二中學	1539
仁濟醫院林百欣中學	1500
香港台山同鄉總會有限公司	1500
嘉文專業護理服務有限公司	1500
圓玄學院荃灣西長者鄰舍中心 — 諮詢委員會仝人	1400
九龍道德會龍慶堂有限公司	1000
九龍總商會	1000
何君柱律師樓	1000
保良局百周年李兆忠紀念中學家長教師會	1000
津森產品發展有限公司	1000
博仁會	1000
善昌五金行有限公司	1000
逸科企業公司	1000
新界社團聯會	1000
新界校長會	1000
聖明壇	1000
道教清善壇有限公司	1000
翠柏仙洞(道教)會有限公司	1000
頤和園護老中心有限公司	1000
滙喬發展服務有限公司	1000
松齡(保德)護老中心分院	900
國興花園	800
青松侯寶垣中學	738

善長芳名	金額
德福護老中心	600
裘錦秋中學(葵涌)	520
成田汽車服務中心	500
車厘子女仕用品	500
卓越醫療器材有限公司	500
荃灣葵青區婦女會	500
乾元洞有限公司	500
楊玉光先生慈善基金有限公司	500
歐美燈飾專門店	500
錦江建築工程	500
楊國佳	142800
湯楊榮華	123000
柯巧賢	100000
曹貴子	70000
李斯嘉	50000
陳策文	50000
陳耀星	31000
麥家榮	30000
嚴玉麟	30000
蔡成火	23340
陳偉明	21680
吳玲玲	20000
李銑麟	20000
陶桂英	20000
劉皇發	20000
鍾偉平	20000
湯修齊	19600
林明合	16080
李摩西	12480
邱錦平	12180
傅振光	10500
朱德榮	10000
李耀輝	10000
馮少雲	10000
賴楚惠	10000
羅詠珠	10000
何超蓮	8000
劉鑛華	5200
羅少傑	5180
田北辰	5000



# 鳴謝

善長芳名	金額	善長芳名	金額	善長芳名	金額	善長芳名	金額
李星強	5000	秦偉忠	1500	何麗芳	500	黃少梅	500
姜佩琪	5000	潘燕鈴	1500	吳立基	500	黃兆基	500
湯敏超	5000	植惠貞	1200	吳炳坤	500	黃梅蓮	500
馮永祥	5000	脫小嫻	1100	吳淑娟	500	黃惠嫻	500
黃美斯	5000	王小華	1000	吳鳳儀	500	黃景銑	500
鄭鳳	5000	王志娟	1000	李三女	500	黃曦樂	500
李澤民	4460	江俊傑	1000	李志洪	500	黃繼建	500
陳恒鎭	4000	余少華	1000	李碧芳	500	裘雲卿	500
張振華	3360	宋渭波	1000	李廣林	500	廖月倩	500
呂煥庭先生夫人	3000	李佩瑤	1000	李銑發	500	褚鍾艷珍	500
李國鳳	3000	李素卿	1000	李艷霞	500	趙雅賢	500
周君華	3000	杜先生	1000	沈春治	500	劉啟熾，梁定卿	500
林卓穎	3000	林發耿	1000	沈稚波	500	鄧家寶	500
黎時煖	3000	林福泉	1000	狄婉芬	500	鄧偉雄	500
謝巧鳳	3000	區瑞意	1000	周淑文	500	鄧國棠	500
譚立仁	3000	張學明	1000	林廷擇	500	黎志亮	500
胡明焯	2680	曹國光	1000	林國麟	500	黎志豪	500
吳浩文	2500	梁守中	1000	林愛美	500	燕慧	500
吳銘輝	2500	梁金塘	1000	林臻	500	盧紫蓮	500
梁潤	2500	莫毛劍芳	1000	洪潔妍	500	蕭慧嫻	500
黃偉斌	2500	許漢光	1000	凌家寶	500	錢志美	500
劉學杰	2430	陳佩玲	1000	馬健亮	500	謝漢強	500
張醒文	2180	陳斌	1000	馬鳳媚	500	謝慧賢	500
張德智	2100	陳德顯	1000	區啓錫	500	鍾門闔家	500
王秀清	2000	傅慰慈	1000	張彩鳳	500	韓錦歡，羅日光	500
吳偉增	2000	曾鈺成	1000	張華	500	譚希韞	500
李蘇芳	2000	楊美蓮	1000	張瑤珊	500	龐潔兼	500
胡美蓮	2000	楊楚禎	1000	梁永義	500		
唐志敏	2000	葉曜丞	1000	梁宅	500		
馬淑芬	2000	劉志財	1000	梁社光	500		
梁麗蓮	2000	劉運鴻	1000	梁英財	500		
彭興球	2000	鄭坤發	1000	梁楚暉	500		
楊劍青	2000	鄭從展	1000	莫志強	500		
盧維璋	2000	謝棉堂	1000	許恒基	500		
龐翠嫻	2000	羅裔華	1000	陳振中	500		
王耀忠	1980	陳桂義	800	陳惠蓮	500		
金鳳潮	1880	古揚邦	700	陸啓明	500		
王聖根	1680	博仁會黃香珍會長	700	麥景華闔家	500		
張程滔	1680	廖瑞棠	700	湯朝俊	500		
黃泉源	1680	傅子輝	650	馮好珍	500		
陳崇業	1600	孔文英	500	馮德慶	500		

\* 以上資料截至 2015 年 3 月 31 日，如有漏誤，敬請原諒。捐款 HKD\$500.00 以下善長芳名恕未臚列，謹此致謝。

# 圓玄學院社會服務部單位地址

服務單位	地址
總辦事處	新界荃灣三疊潭圓玄學院社會服務部養真軒 1 樓 電話：2493 4611 傳真：2493 4631 電郵：yyss@yuenyuen.org.hk
圓玄安老院	新界荃灣老圍路 31 號 電話：2499 2818 傳真：2415 3626 電郵：yyh@yuenyuen.org.hk
圓玄護理安老院	新界荃灣老圍路 33 號 電話：2402 1515 傳真：2402 1502 電郵：yycah@yuenyuen.org.hk
圓玄護養院暨長者日間護理中心（順利邨）	九龍觀塘順利邨順利商場二期二樓 A 室及三至四樓 電話：2341 1061 傳真：2341 1091 電郵：yyh_sl@yuenyuen.org.hk
圓玄護養院（秀茂坪邨）	九龍觀塘秀茂坪邨服務設施大樓四樓 電話：2341 0559 傳真：2245 4332 電郵：yyh_smp@yuenyuen.org.hk
圓玄護養院暨長者日間護理中心（梨木樹邨）	新界荃灣梨木樹邨康樹樓一樓至三樓 電話：2422 1681 傳真：2422 3661 電郵：yyh_lms@yuenyuen.org.hk
圓玄學院粉嶺社會服務中心	新界粉嶺嘉福邨商場 1 樓 113 號 電話：2683 0983 傳真：2683 0966 電郵：yyflssc@yuenyuen.org.hk
圓玄學院荃灣西長者鄰舍中心	新界深井青山公路 38 號海韻花園商場地下 H2 號 電話：2491 1909 傳真：2491 8266 電郵：yytwwnec@yuenyuen.org.hk
圓玄資源互惠社	新界深井青山公路 38 號海韻花園商場地下 H2 號 電話：2499 4048 傳真：2491 8266 電郵：yyrc@yuenyuen.org.hk
圓玄軒婦女中心	香港西營盤西邊街 36 號 A 西區社區中心 2 樓 電話：2559 8472 傳真：2559 8473 電郵：yysypcen@yuenyuen.org.hk
圓玄軒兒童教育中心	香港西營盤西邊街 36 號 A 西區社區中心 3 樓 電話：2559 8472 傳真：2559 8473 電郵：yymkcen@yuenyuen.org.hk
圓玄學校支援服務隊	九龍觀塘翠屏道 17 號觀塘社區中心 3 樓 315 室 電話：2770 4055 傳真：2770 4844 電郵：info_sch@yuenyuen.org.hk
圓玄綠色創富社會企業有限公司	新界荃灣三疊潭圓玄學院西醫診療所 電話：2493 4600 傳真：3012 9929 電郵：greenwealth@yuenyuen.org.hk
荃灣安全健康社區督導委員會	新界荃灣三疊潭圓玄學院西醫診療所 電話：2415 4599 傳真：3012 9929 電郵：twshc@twshc.org.hk
圓玄學院芳園書室旅遊及教育中心暨馬灣水陸居民博物館	新界馬灣田寮村 電話：2870 1330 傳真：2856 3980 電郵：om_fysh@yuenyuen.org.hk
圓玄學院賽馬會觀塘社會服務中心	觀塘翠屏道 17 號觀塘社區中心 3 樓 315 室 電話：2157 0768 傳真：2770 4844 電郵：info_kt@yuenyuen.org.hk
圓玄福緣軒	新界荃灣三疊潭圓玄學院 電話：2415 2699 傳真：3019 2232 電郵：mascots@yuenyuen.org.hk
拓展服務	新界荃灣三疊潭圓玄學院社會服務部養真軒 1 樓 電話：2493 4611 傳真：2493 4631
圓玄學院 - 長者社區照顧服務券試驗計劃	新界荃灣梨木樹邨康樹樓一樓 電話：2429 3388 傳真：2469 1255 電郵：yy_ccsv@yuenyuen.org.hk





信譽可靠  
慈善用途

# 圓玄福蔭同享計劃

環境清幽  
管理完善

思念綿綿，福蔭永續

一個價錢兩個位，有齊廣州龕位+香港牌位

廣州龕位

香港牌位



☎ 2219 6693

[www.yuenyuen.org.hk](http://www.yuenyuen.org.hk)



廣東圓玄道觀一日遊  
HK\$98

專人講解計劃詳情及實地參觀；  
費用包來回香港至廣東圓玄道觀車票、  
入場門票及中午午餐  
(優惠期有限，額滿即止)



立己立人  
達己達人



全力以赴  
圓玄精神

### 圓玄學院 社會服務部

地址：香港新界荃灣三疊潭 圓玄學院社會服務部養真軒1樓

電話：2493 4611

傳真：2493 4631

網址：<http://www.yuenyuensocialservice.org.hk>

電郵：[yyss@yuenyuen.org.hk](mailto:yyss@yuenyuen.org.hk)

