

# 玄圓學院社會服務部



2012—2013年報

立己立人  
達己達人



全力以赴  
圓玄精神

# 2012-2013年報 目 錄

- 2 社會服務委員會架構
- 4 社會服務部架構圖
- 5 諮詢委員會成員
- 8 社會服務部簡介
- 10 服務匯報
- 11 新服務-長者社區支援服務-家護易
- 12 長者I-住宿及日間照顧服務
- 18 長者II-社區照顧服務
- 21 婦女及地區服務
- 24 兒童及學校支援服務
- 26 社會企業
- 32 社會服務部聯合活動
- 34 籌款活動花絮
- 49 圓玄學院相關服務聯繫
- 56 收入及支出報告
- 57 捐款表格
- 58 鳴謝



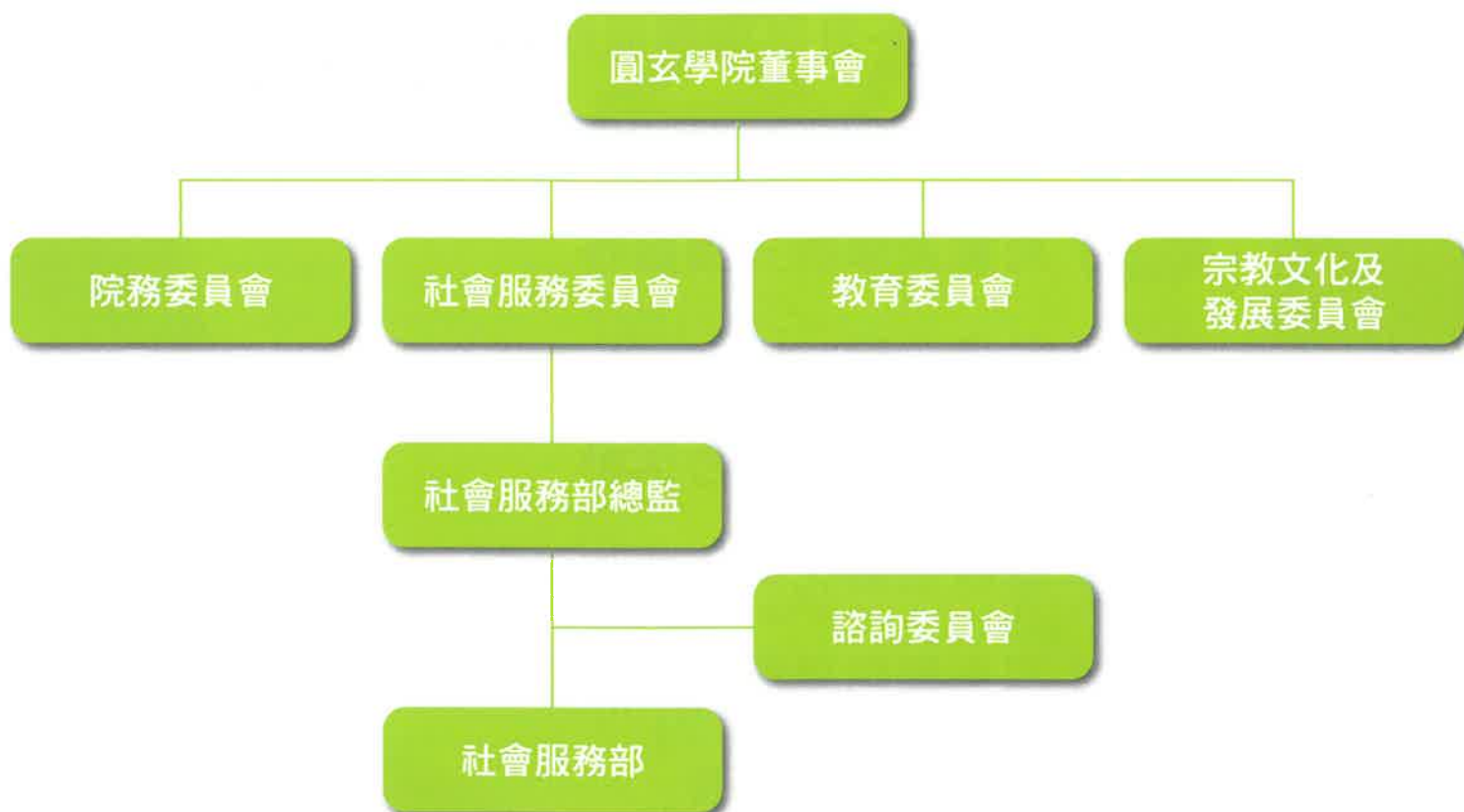
## 色彩繽紛 圓融和諧

圓玄學院旨在弘揚三教、奉行孝、悌、忠、信、禮、義、廉、恥八德，以匡正人心、移風易俗。

圓玄學院社會服務部秉承三教之旨、八德之行，迭經多年發展，由專注於老人服務而至現在涵概社會企業、婦女、兒童、社區與及弱勢社群之多元服務；由僅有圓玄安老院一個十數員工的單位發展至目前十七個四百多員工之多元化社會服務機構。

多元服務為機構帶來不同的色彩，社會人士、社福、醫護、商界、政府各類型專業的組成、合作就像不同的顏色，各有各的特色，混起來卻又會以一個全新的色彩出現，令人驚艷之餘卻又不著痕跡、合作無間地為弱勢社群服務。圓玄學院社會服務部將繼續發展這個跨界別、跨專業的平台，為香港建造一個色彩繽紛而圓融和諧的社會。圓玄學院社轄下設有四個獨立委員會，圓玄學院社會服務部由社會服務委員會監察。社會服務部由總監負責管理及運營，並設有服務諮詢委員會，成員包括各界社會賢達、學者及專業人士，為本部之發展及運作，提供重要意見及方向。

### 圓玄學院架構圖



## 社會服務委員會成員



主席  
陳國超博士MH JP



副主席  
湯修齊先生MH



副主席  
趙耀年先生



副主席  
鄧錦雄博士MH



副主席  
陳承邦先生



委員  
陳承志先生



委員  
張梅桂女士



委員  
楊榮華女士



委員  
廖穎梅女士



委員  
楊崇香女士



委員  
蔡小勇先生



委員  
呂美儀女士

# 社會服務部架構圖

## 組織架構圖

[2012-2013年度]



## 圓玄安老院

張醒文先生 顧問 張健聰先生 勞昆石先生

主席  
劉鑛華先生

李桂清女士 張欣榮先生 謝秀玉女士 親友委員 鄧其生女士 王寶珠女士 何淑貞女士 陳慧芬女士

龍寶珠女士 阮亞勤女士 胡玉珍女士 院友委員 李振良先生 麥信興女士 何甜女士 鄭秋蘭女士

職員委員  
劉秀琮女士(院長) 梁麗雲女士(護士主任) 鄭楚茵女士(社工) 吳麗蓮女士(文員)

## 圓玄護理安老院

林發耿議員 顧問 許觀順先生 黃德明先生

主席  
周慶瑤女士

副主席  
張麗霞女士

李麗榮女士 楊惠娟女士 李愛蘭女士 葉志盛先生 黃克華女士 梁球先生 莫治健先生 王芬女士  
萬水妹女士 張錦蘭女士 鄺燕文女士 梁婉萍女士

秘書  
劉志生先生 謝海雯女士

## 圓玄護養院暨長者日間護理中心(順利邨)

主席  
賴錦玉博士

委員  
關銳煊教授 麥國升先生 李摩西律師 葉子維會計師 梁萬福醫生 馮國培教授 李紹鴻教授SBS,ISO太平紳士  
俞宗岱博士 陳章明教授BBS太平紳士 鄺惠容博士 雷逸華女士 彭翠萍女士 陳翠琮女士 鍾偉棠先生

## 圓玄護養院(秀茂坪邨)

主席  
陸沛泉先生

委員  
周淑嫻女士 歐淑娟女士 陳慶保先生 林瑞榮先生 葉見歡女士

# 諮詢委員會成員



## 圓玄護養院暨長者日間護理中心(梨木樹邨)

顧問

劉鑛華先生

主席

陳崇業議員MH

家屬委員

梅寶鴻先生 關樣培女士 吳碧儀女士 陳鳳薇女士 馮偉麟先生 古楊邦先生

地區委員

陳琬琛議員 黃家華議員

院友委員

林麟先生 吳漢先生 鄧志田先生 何皖女士 姚鳳英女士

## 圓玄學院荃灣西長者鄰舍中心

顧問

陳偉明議員MH 陳崇業議員MH

主席

蔡成火先生

副主席

傅立棠先生 胡明焯先生 范建明先生

法律顧問

李摩西律師

委員

林琳議員 江晃明先生 鍾天養先生 曾瑋明先生 吳炳坤先生 黎德全先生 梁觀其先生  
張國偉先生 謝棉堂先生 陳巧仙女士 江羨禧先生 何炳輝先生 鄭彩蓮女士 蕭美雲女士  
林明合先生 梁永義總監 鍾安妮經理

家事委員會代表

林惠明先生 劉蔭榮先生

秘書

陳凱盈女士

## 圓玄學院粉嶺社會服務中心

顧問

梁霜霖先生

主席

溫和達議員

第一副主席

陳麗卿女士

第二副主席

劉麗嫦女士

委員

張美珍女士 劉碧玉女士 陳桂轉女士 蔡允泉先生 彭振聲先生 黃宏滔先生 趙吳鳳玲女士 張月霞女士

當然委員

王愛蓉女士 黃瓊慶先生 黃海權先生

## 圓玄資源互惠社第七屆管理委員會

榮譽顧問  
荃灣民政事務專員  
張岱楨太平紳士

名譽顧問  
社會福利署荃灣及葵青區福利專員  
郭志良先生

會長  
圓玄學院董事會副主席  
鄧錦雄博士 MH

顧問  
梁永義先生 邱錦平先生MH 朱德榮先生

主席  
古揚邦先生

副主席  
李摩西律師 羅少傑先生 金鳳朝先生

法律顧問  
李摩西律師 司徒惠玲律師

財務顧問  
葉子維會計師

荃灣民政處代表  
麥慧瑩女士

社會福利署代表  
劉任邦先生

圓玄學院代表  
葉蔚林先生

### 委員

何偉明先生	李澤民先生	林榮鋒先生	秦偉忠先生	張慧晶女士
張德智先生	許觀順先生	陳建民先生	陳義光先生	麥榮欣先生
劉耀榮先生	鄭家豪先生	盧俊莉女士	蕭啟明先生	林福泉先生
馮志輝先生	李霖達先生	劉伯輝先生	霍應時先生	李文釗先生
李佩絲女士	鄭卓群女士	張永德醫生		

義務主任  
何燕萍女士

秘書處代表  
文惠馨女士

## 荃灣安全健康社區督導委員會

榮譽贊助人  
陳甘美華女士JP

榮譽會長  
周厚澄先生GBS,JP 葉錦菁女士JP  
陳耀星先生SBS,JP

創會顧問  
李紹鴻教授SBS,ISO,JP

名譽會長  
鍾偉平先生SBS,MH 湯偉奇博士SBS,MH  
陳國超博士MH,JP

名譽顧問  
杜祖貽教授BBS 李大拔教授  
鄧華勝先生 鄧國棠先生

財務顧問  
葉子維先生

法律顧問  
李摩西律師

主席  
鄧錦雄博士MH

副主席  
陳偉明議員MH,JP 陳崇業議員MH 周鎮邦醫生BBS 伍于健醫生  
黎雪芬女士 李碧芳女士 劉鑛華先生

委員

梁衛中先生	陳國豪先生	蔡偉成先生	張紅梅女士	尹潤明先生
談婉儀女士	袁志明先生	黃志強先生	黃宇騏先生	袁倩雲女士
周廣如先生	黃美鳳女士	范建明先生	羅少傑議員	黃家華議員
鍾錦華先生	陳義光先生	連允晟先生	蔡寶珠女士	王淑芬校長
臧文濠校長	廖建華先生	余素瑩女士	張國良先生	馬坤城先生
羅金龍警長	黃秀嫻校長	唐區玉珍女士	沃馮嫻琮女士	
胡麥佩玲女士	邱錦平先生MH	譚玫瑰高級醫生		
陳恒鑛立法會議員				

# 社會服務部簡介



## 機構的歷史及宗旨

### 宗旨

「立己立人、達己達人」積極回應社會需要，善用地區資源，惠澤群眾，共同成長。

### 使命

- 對服務使用者負責，我們持續改善、自我完善，為服務使用者提供優質之服務。
- 對社區負責，我們善用資源、坦誠溝通，倡導和諧與共融的社區。
- 對社會負責，我們迅速回應社會需要、促進官商民合作，為弱勢社群提供適切的服務。
- 對人負責，我們接受服務使用者的監察，以專業知識、團隊精神，服務社群。

### 歷史

圓玄學院自1974年及1994年成立圓玄安老院及圓玄護理安老院，為當時有需要的長者提供膳宿服務，發揮「老者安之」的信念。為配合社區服務的發展，1995年及1997年分別在粉嶺嘉福邨及深井增辦圓玄老人中心，展開社區長者服務新的一頁。進入社會服務新世代，本機構致力不斷開展各項社區服務，包括為弱勢社群提供物資、就業平台及建立多個社會企業的計劃、督導地區健康安全訊息、幼兒教育服務、婦女服務、活化歷史建築伙伴計劃等等，本機構更分別在2008年，2009年及在2010年開辦三所圓玄護養院暨長者日間護理中心，提供更完善的一站式的院舍服務。現時為數以萬計之市民提供優質及專業之社會服務。

## 機構所提供的主要服務

圓玄學院以儒、釋、道之善業精神，為香港社會不同階段之人士提供全面及專業之社會工作服務；此外，本著「提道倡善，與社會共進共榮」之理念，多年來亦緊貼社區發展，支持政府政策，開辦不同之社會企業、服務團隊；並鼎力捐助各大慈善團體。社會服務部之服務範疇甚廣，簡介如下：

### 長者住宿及日間照顧服務

長者住宿照顧服務是由圓玄安老院、圓玄護理安老院、圓玄護養院暨長者日間護理中心（順利邨）、圓玄護養院（秀茂坪邨）及圓玄護養院暨長者日間護理中心（梨木樹邨）組成，分別於1974年、1994年、2008年、2009年及於2010年成立，旨為長者提供全人照顧之優質及專業化院護服務。以持續照顧為目標，並透過群體生活，培養助人助己之精神，鼓勵融入社區，發揮潛能，肯定自我價值，讓長者安享積極頤年。圓玄安老院於年前獲社會福利署批准可將現時長期照顧個案遷往將於圓玄護理安老院加建的四樓，加建工程現正向獎券基金申請。當搬遷完成後圓玄安老院原址將重建成一所可照顧二百多名長者的高度照顧院舍。

### 長者及社區支援服務

長者社區綜合服務是由圓玄老人中心（嘉福邨）及圓玄老人中心（深井）組成，兩單位分別於1995年及1997年成立，旨為居於新界北區及荃灣郊區六十歲或以上之長者提供社區照顧服務，關注長者之需要，提供全面優質及專業化的社會服務，讓長者能在自己熟悉的社區內樂享天年。兩中心於2012年轉型為圓玄學院—粉嶺社會服務中心及圓玄學院—荃灣西長者鄰舍中心，為區內長者及其護老者提供更完善服務。



# 社會服務部簡介

## 長者日間護理中心

本部於2011年設立[家護易]服務，為有需要的長者提供到戶照顧服務，讓他們留在熟悉的社區環境生活，安享晚年。

## 社會企業

社會企業是由圓玄家家樂家庭服務中心、圓玄綠色創富園藝服務及福緣軒組成，分別提供家務助理及護老照顧服務、培訓區內弱勢社群成為專業園藝技師及綠化環境的人材、舒緩生活的壓力等等。透過零售活動提供銷售、辦貨及管理的經驗，讓受訓者學習新技能，重投社會。

## 活代歷史建築伙伴計劃

2009年本部更成功申請「活化歷史建築物伙伴計劃」第一期之「芳園書室計劃」，書室將活化為具教育及旅遊主題之博物館。活化工程即將進行，當中的社會企業部份會於2013年3月展開，除幫助弱勢社群就業外，亦為馬灣之旅遊業發展更添色彩。

## 兒童及學校服務

兒童及學校社會工作服務的發展，象徵著本部提供社會服務的多元化理念，由提供長者服務為主流而發展至服務香港的新一代，冀能將『立己立人 達己達人』的理念推廣至年青人。目的是培養及扶助兒童及青少年豐富自己的人生，亦能推己及人，為社會作出貢獻。

## 婦女及地區服務

『圓玄資源互惠社』旨在協調及聯繫地區資源，為弱勢社群提供實物及經濟支援，並了解他們需要，迅速回應社會轉變，彌補現時社會服務空隙。在2007年，於西營盤成立了『圓玄軒婦女中心』是本部首間婦女中心。透過有策略的介入，讓區內婦女積極投入生活、發揮潛能、享受生活；除此，亦舉辦多元化的就業培訓，讓其裝備自己，自力更生。

## 義工服務

本部積極推廣義務工作，累積義工人數過千，而於2008年起至今服務社會每年超逾10000小時，佳績已得到社會福利署之推廣義工服務督導委員會表揚。

## 健體助延年

本部的老人中心由1998年至今已連續參加全港長者運動會，其中13年勇奪全場總冠軍、三屆亞軍。雖然全港長者運動會於2012年為最後一次舉行，但本部會繼續開辦更多健康及運動班組，令長者保持個人健康體魄，保持健康生活模式。



## 服務匯報

- 新服務- 長者社區支援服務 - 家護易
- 長者I：住宿及日間照顧服務
- 長者II：社區照顧服務
- 婦女及地區服務
- 兒童及學校支援服務
- 社會企業

# 新服務：長者社區支援服務

## 家護易



### 服務目的

透過一系列到戶支援服務，照顧體弱及需要長者的不同需要和提升他們的生活質素，讓他們留在熟悉的社區環境生活，安享晚年。



家居清潔



行公園

### 服務目標

讓有需要長者獲得優質的陪老、家居護理及復康訓練服務，減輕護老者的照顧壓力。

### 服務內容

- 陪診/夜診
- 到戶看顧/夜間到戶看顧(包括陪伴、做運動、認知及記憶訓練等)
- 外出陪伴/夜間外出陪伴(如飲茶、行公園等)
- 個人護理/夜間個人護理(如洗澡、餵食等)
- 護士護理
- 家居清潔
- 上門物理治療服務
- 上門職業治療服務
- 上門言語治療服務
- 上門營養諮詢服務
- 免費服務轉介
- 專業社工輔導
- 代購復康及護理用品(如營養奶粉、助行器具等)



做運動



上門物理治療服務

# 長者I-住宿及日間照顧服務

## 圓玄會所 YES HOME YES CLUB

YES代表著Yuen Yuen Elderly Services

圓玄之家暨會所，Yuen Yuen Elderly Service Home and Club (簡稱“YES Home YES Club”)，是我們特別為長者提供完善及生活配套的服務，服務內容全面，由日常起居生活所需，至醫護保健及持續發展服務，都一應俱備。

### 圓玄之家 - YES Home

專為長者而設，既安全又舒適的住所，關注長者的生活起居上的衣、食、住、行，提供多種適合他們使用的設施，設有「耆樂軒」，供體弱或患腦退化症的長者，頤養天年。

### 圓玄會所 - YES Club

為住院長者提供一個多姿多采的會所生活，透過提供優質服務及購置新設備，提高院舍的環境質素；同時，積極推行多元化活動，發揮YES Club的精神，一共提供了七類服務，以達到以下的目標：

- 將服務分類，鼓勵院友按其興趣及體能，參與YES Club各類活動，享受多采多姿的退休生活。
- 定期舉行推廣宣傳活動，不斷提醒及鼓勵院友，積極參與YES Club的活動。
- 每年舉行嘉許典禮，公佈及獎勵最積極參與YES Club活動的院友，鼓勵參與。服務分類有：

#### 心靈點滴

專業團隊提供身、心及情緒支援，協助排難解紛

#### 見聞會社

鼓勵院友踏出社區參與戶外活動

#### 義不容辭

聯絡社區義工及組織院內義工團，鼓勵院友多與外界接觸，發揮老有所為的精神

#### 保健之道

關注長者健康之醫療、護理及復康服務，舉辦講座，延緩老化及提高自我照顧能力

#### 開心社區

推行及參與社區共融活動

#### 生活閒情

顧及長者日常的生活所需，如：健康餐單、麻雀耍樂、棋藝、剪髮及趾甲護理等

#### 樂趣空間

推行多元化班組及活動，讓長者盡展所長

### 服務內容



#### 心靈點滴

提供個案輔導及舉行正向心理小組，讓長者保持健康心理質素，點滴心靈。



#### 見聞會社

定期到社區結伴閒逛，增廣見聞，舒暢身心。



#### 義不容辭

擔任義工能發揮所長，肯定自我價值及獲取滿足感……意義重大的工作又怎能推辭？！



#### 保健之道

出席健康講座、運動小組；參與按摩、物理及職業治療；接受日常護理及醫生到診服務等，俱是院友們保健之道。



#### 生活閒情

能認識不同文化的人士，與不同界別的人士交流，宣揚平等、尊重及包容等和諧共融信念，真正開心社區才能真實存在。



#### 生活閒情

聯同三五知己享用一盅兩件，品茗人生，生活是可以如此簡單閒逸。



#### 樂趣空間

院友們透過種植陶冶性情，或是利用畫筆自由舒發內心感受，一起享受不同小組帶來的樂趣。

## 圓玄安老院



緊要正面小組

活到老，學到老！讓認知能力較高的院友透過參與「緊要正面小組」來改變認知層面，包括學習感恩、樂觀、細味、助人及尋找人生意義等正向心理學的內容，以提升快樂指數。

如果說退休不是比賽終結，是人生下半場的開始，那麼，年老需要入住院舍，則是加時作賽，即使體能有所不及，仍會傾力前行……生命因此精彩

根據理工大學前年於本院進行的問卷調查當中，發現受訪院友除了活動能力呈現退化外，最值得關注的是快樂指數也出現稍低現象。因此，本院嘗試瞭解及歸納院友情緒低落原因後，結合「正向心理學」元素，並根據她/他們不同認知及能力程度、個人性格及喜好等，設計一系列不同的活動。精彩點滴值得回味：



層層疊



港產笑片



保安義工工作坊



唱歌表演



搖滾大廚



廚藝治療



老友狗狗

還是給我們找到了？！擔任義工讓院友找到人生意義及肯定個人價值，看看他們參與保安義工工作坊時十分投入認真，主動分享心得（上圖左）；表演唱歌及彈奏時亦專心一致，毫不怯場。（上圖右）。

狗狗是我的心靈醫生！透過動物（輔助）治療，希望為院友帶來歡樂。

年青人的玩意？閒時三五知己一邊閒聊，一邊鑽研疊疊樂，一樣可以樂趣無窮。笑，你我都可以！人生最快樂莫過於一起觀看「港產笑片」，然後一起哈哈大笑。

五覺大……享受！每次參與「搖滾大廚」，都是欣賞廚藝、歌藝及品嚐美食等多重享樂的時候。

滿足，就是源於投入與回味！沒想過從學習播種、施肥及澆水的栽種過程，觀察植物成長都可帶來滿足的喜悅。（上圖左至下圖右）

藉著舉辦上述不同的活動，冀能為院友注入正能量，笑對人生的加時比賽，並享受加時的過程。最後祝願院友心懷太陽，天天朗晴！！

# 長者I-住宿及日間照顧服務



## 圓玄護理安老院

### 簡介

由2013年8月開始，社會福利署正式通知本院已成為持續照顧宿位的津助護理安老院之一，目的為疏導正在輪候護養院的長者需要，能繼續留在原本護理安老院得到適切護理照顧，直至長者身體變弱至療養位階段，才安轉住更高度照顧的療養院。這樣使長者服務得以持續，而津助護理安老院更可得到相關津助補貼，增加人手，提供更好的服務質素。

#### 智叻腦人健腦小組

由社工設計一連串的認知訓練，提供有趣及生活化的認知活動，促進院友認知能力，發揮最大之生活功能，延緩認知障礙症院友認知功能。於八節的小組中，社工向院友灌輸認知障礙症的資訊和保健方法，透過手工藝、感官刺激和解難訓練，增進或維持院友的認知能力，而小組中的健腦操更希望院友於小組完結後仍保持每日運動，以強健體魄。

#### 薪火相傳導向小組

由社工讓院友在薪火相傳小組重溫美好時光，回憶其實貴的生命故事及過往的生活智慧。社工藉著薪火相傳引導物，帶領院友回憶過往點滴，促進院友語言表達，重拾自我認同、提升生命的意義，進一步延緩功能的退化。

#### 健腦體操小組

『多動腦，少煩惱』，由社工及職業治療師共同設計一連串的認知訓練，提供有趣及生活化的認知活動，促進院友認知能力，發揮最大之生活功能，延緩腦退化症院友認知功能。

#### 耆趣音樂治療小組

與理工大學護理系合作以音樂治療活動的介入手法，提升院友愉悅的情緒，使院友展現音樂潛能及表達語言能力，延緩其腦部功能的退化。

#### 懷緬導向服務

長者喜歡「緬懷昔日」、「細想當年」，透過於院舍一樓集中居住患有嚴重腦退化症院友，樓層加設懷緬閣及於三個層樓升降機位置加設導向環境指示，讓院友容易融於院舍生活及日常交談，促使更有效地與院友打開話題，從而開展溝通，甚至讓院友進入輔導治療。





## 圓玄護養院暨長者日間護理中心(順利邨)

### 院舍進入第二個5年合約

- 順利院在2012年10月1日開始進入第二個5年新合約。新合約的條款如下：
- 增加14個津助宿位。津助宿位名額將由51個加至65個，非津助名額由81個減至67個，全院住宿名額仍是132個。
- 護養宿位與護理宿位比例是9:1。
- 增加5個日間中心名額由20個加至25個。
- 在2012年10月1日或之後入住非津助宿位的長者，增加宿費20%。
- 院舍增加津助宿位和日間中心名額，改善院舍的收入。

### 加強家人與院友聯繫

- 因部份院友行動不便，院舍特別推出「吉祥喜宴慶團圓」活動，以便長者與家人在節日和家庭喜慶日子有團聚的機會。院舍在農曆新年、中秋節都有為家人安排「吉祥喜宴慶團圓」活動。也有一對長者夫婦的孫女出嫁，家人在院舍進行中式禮儀，讓一對長輩參與。家人十分讚賞院舍此個活動。

### 生死教育活動

- 院舍特別為院友及家屬提供善終的支援，了解及協助院友一些未完成的心願及事情。院舍接觸3位長者，協助他們達成心願。我們協助一名長者與他分開20年的兒子重聚；我們得到院友的同意，協助院友訂立遺囑，令她主動地安排身後事；我們和一名長者家人商議，婉拒社署的津助宿位，不需轉到另一院舍，繼續住在順利院舍的私家宿位，好讓該長者不需在人生最後一程再面對陌生的環境。
- 善終服務講座：有6位家屬及院友參加，讓參加者了解善壽服務的類別及詳情。
- 參觀圓玄學院安樂窩：有8位家屬及1位院友參加，部分更即時預訂「安樂窩」。

### 新發展工作

- 社區協作計劃：院舍於2013年9月為仁愛堂位於順天邨之一所腦退化症日間中心提供飯盒，每日平均餐盒數目達30個。



母親節聯歡會



毛巾公仔製作班



義務剪髮活動



## 圓玄護養院 (秀茂坪邨)

護養院年度計劃是配合圓融會的「見聞會社」鼓勵院友踏出社區參加戶外活動。院舍除定期舉行「飲茶樂」戶外活動，及院友參與院外「春茗」節日慶祝午宴外，本院特別舉行了名為「夏日消暑樂暢遊」的大型戶外活動，目的是提供機會讓居於院舍的長者遊逛商場，及於酒樓品嚐中式點心，以滿足他們的心理社交需要。

### 內容綱要

是次活動於鑽石山荷里活廣場舉行，院友首先於酒樓品嚐美味點心後，再在職員及義工的陪同下，於商場及超級市場內閒逛。在超市裡，院友更可以購買自己喜愛的小食及飲品，享受親自購物的樂趣。活動過後，院友們都對於能夠有機會遊覽及見識院舍以外的地方增廣見聞，增添生活情趣，心情感到十分興奮。而整個活動過程當中，更有義工們陪同院友一起暢叙，讓院友感受到來自熱心人士的關懷。



與財神合照，今年一定行大運！



BINGO究竟有多好玩？看看這位婆婆愉快的笑容就知道啦。



有得行超市、買小食，真是一樂也！



老友記和同事正在酒樓享用點心。



院友和家屬們正在聚精會神聽義工表演唱歌呢！



## 圓玄護養院暨長者日間護理中心 (梨木樹邨)

### 服務宗旨

為長者提供護理服務，透過群體生活，培養助人助己之精神，鼓勵參與社區建設，發揮潛能，肯定自我價值，活在豐盛的晚年。

### 服務目標

- 為存在健康、社會性及其他需要而不能在家中居住的長者提供全面之長期及短期膳宿服務；
- 透過各類康樂活動及復康設施，促進院友的生理、心理及社交功能；
- 透過活動之舉行，增進員工、院友及家人的溝通。

### 服務對象

- 經認可人士評核為身體機能中度至嚴重受損的長者；
- 為缺乏理想居所、體弱及乏人照顧之六十五歲或以上的長者提供護理服務；
- 為六十歲或以上、在社區內居住而沒有家人或在日間未能獲得家人照顧的體弱長者提供日間護理服務；
- 向接受服務的長者家屬提供支援服務。

### 單位資料

- 單位佔地三層，總面積約2864平方米，一樓設有長者日間中心、康復治療室及部份宿位，其他宿位分別位於二樓及三樓。
- 住宿服務名額：124人
- 日間中心服務名額：20人



開心社區



心靈點滴



見聞會社



義不容辭



保健之道



生活閒情



樂趣空間



本部副主席湯修齊先生MH與一眾熱心社區人士及中心義工，前往探訪嘉福邨獨居長者。

## 圓玄學院 - 粉嶺社會服務中心

### 簡介

本中心關注區內居民需要，提供全面及專業化的社會服務，積極發展身、心、靈的全人服務，推動終身學習，協助發展所長，懷著「以人為本」的信念，提供各類型活動，建設和諧、共融的社區。

### 現有服務

個人成長

健康生活

義工服務

專業培訓

社交康樂

生活百貨

### 未來動向

- 持續發展及推動多元化教育課程，緊貼社會趨勢，與時並進，鼓勵終身學習。
- 中心進行全面翻新裝修工程，期望以全新形象與區內居民面。
- 中心轉型後服務範圍擴展，為回應地區人士需要，未來將加強婦女及退休人士持續進修課程。



會員興高采烈參加新春西樵山兩天旅行，祈求大家龍精虎猛。



在團年飯活動中，表揚一群熱心服務的義工。

## 圓玄學院荃灣西長者鄰舍中心

### 簡介

配合長者及社區之需要，本中心積極為荃灣郊區的長者、護老者及其他居民提供各類型小組及活動，包括各類康樂、社交、教育、健康、護老者、輔導等社區支援服務，鼓勵長者及社區人士的積極參與。同時，倡導義務工作，發揮互助精神。推動區內團體關注及了解長者的需要，建立一個和諧的社區。

本中心原屬「長者活動中心」，提供一般社交及康樂活動予長者。於2004年開始，圓玄學院為滿足長者之需要，自資增聘人手，為區內長者提供更全面之社區照顧服務。直至2008年，本中心再次自資增聘人手，提供「隱蔽長者支援服務」，為區內有需要但未有接受社會服務的長者提供合適的服務、作出轉介及進行跟進。於2011年，中心正式轉型為「長者鄰舍中心」，於鄰舍層面，為長者提供一系列適切而便捷的社區支援服務，藉此令地區上的長者能享有更週全之社區照顧，協助他們在社區過著健康、受尊重及有尊嚴的生活。



由義工為長者設計及製作人生回憶錄，協助長者重整寶貴人生經歷，讓長者學習欣賞自己的貢獻。

### 現有服務

興趣班及小組活動

戶外及康樂活動

健康活動

義工服務

個案輔導服務

隱蔽長者服務

護老者服務

地區支援服務

長者支援服務隊服務

「YY新力派」中年人士服務



由深井商會、圓玄學院荃灣西長者鄰舍中心及資源互惠社合辦【清遠英德】【廣東花都圓玄道觀】三天遊



一班好可愛的小朋友化身成聖誕老人同長者玩遊戲，睇佢地幾開心！

### 未來動向

#### 至潮興趣班。智醒長者計劃

中心轉型後，會員人數日漸增多，對於服務要求亦隨之提高。為滿足長者身心靈的需要，及繼續推動長者持續學習，班組活動將擴展至更多元化，緊貼社會趨勢，與時並進，例如開辦瑜珈班、柔力球班等。

因應科技日新月異，為關注長者對相關科技的需求，本中心將積極增設相關班組及活動，推動長者善用資訊及通訊科技，帶動普及化的氣氛。例如開辦I Pad班、手機Apps班、Skype應用班。

#### 社區伙伴協作計劃 - 智醒記憶『荃』靠你

隨著香港人口老化問題日趨嚴重，老齡人口將不斷增加，認知障礙症患者的數量，亦將不斷飆升。認知障礙症是一種腦部退化疾病，患者的腦細胞會急劇退化甚至死亡，導致腦功能衰退，認知能力會逐漸喪失，從而影響日常生活。因此推行「認知障礙預防及支援服務」是刻不容緩。

本計劃希望能透過一系列活動，包括：街展、家訪、簡易智能測試、講座、記憶訓練小組、懷緬治療小組、參觀日等，並介紹有關認知障礙症的社區資源讓長者及家屬認識，喚醒長者、家人及市民大眾對認知障礙症的關注，讓家人及早意識身邊長者情況，讓患者學習如何減慢退化速度，為患者及其家屬提供支援。

### 開放時間

星期一至六：上午8:30至下午5:00（午膳時間：下午1:00至2:00）

星期日及公眾假期休息



為自己設計靈堂佈置都百無禁忌！



定期舉辦街展活動。



透過廢物利用，製作新春環保掛飾。



我們的集體回憶。



中心第十三次勇奪全港長者運動會全場總冠軍，真係可喜可賀！讓長者學習欣賞自己的貢獻。



玩I Pad並唔係後生仔既專利！

# 長者11-社區照顧服務



## 圓玄學院耆恩居

### 簡介



土木工程拓展處義工  
到戶探訪長者及派禮物包



童軍知友社義工為長者油鐵閘

圓玄學院應香港房屋協會的邀請，以合約形式為居於觀塘花園大廈長者住屋的住客提供服務，並於2012年4月1日，正式投入服務。

本單位為長者提供綜合式的服務，包括房屋管理協調服務、中心服務、個人支援及發展鄰舍支援網絡；並透過自助、互助、積極參與及服務支援，讓長者能夠於社區過獨立自主及豐盛的生活，從而可安心地生活在社區之中。

### 現有服務

健康講座及小組

多元化興趣班組

康樂及社交活動

義工發展及服務

支援護老者服務

長者支援服務

個案輔導服務

社區支援服務

偶到服務



金鐘獅子會與長者  
共慶生日會及賀中秋

### 未來動向

中心於過去一年，已建立穩定的基礎，長者對中心已有一定的歸屬感和熱情，除了主要服務的長者屋117戶獨居長者外，YY長者的人數亦達至202位長者，總服務人數超過330位；

耆恩義工隊亦於2012年9月正式成立，由10位年齡介乎於55-80歲不等的義工組成，以探訪、關顧、表演、擔任活動司儀等不同的形式，為長者提供服務；透過助己助人的過程，讓義工得以發揮所長，貢獻社區，活出多姿多彩的晚年；

護老者服務方面，有26位護老者使用中心支援的服務，同時中心為護老者提供社區上不同層面及多元化的長者資訊，從而提升護老者的護老知識；

其次，中心於過去一年，中心共與9間團體/機構合作，舉辦多個不同形式的服務及探訪，暨讓長者感受到社區人士的關愛和支援外，亦讓社區人士更加了解獨居長者的需要，以及身體力行造福耆老。



會員參與中心舉辦的東埔寨芭提雅古都優閒之旅!

## 圓玄軒婦女中心

### 簡介

「圓玄軒婦女中心」坐落於西營盤西區社區中心，被香港政府列為法定古蹟的前贊育醫院，環境優雅舒適，建築風格別具特色。中心旨為團結婦女，讓婦女發揮助人自助精神，協助婦女發展個人潛能，促進終身學習並學以致用，推動社區人士關心社會事務，建立多姿多彩的生活。

中心透過多元化的活動、興趣小組及學術班組等介入手法，讓區內居民積極投入生活、發揮潛能、享受生活。為鼓勵婦女及社區人士自我增值，中心與葵協社區教育拓展中心合作，開辦由僱員再培訓局資助的再培訓課程，提供職業轉介及就業配對。

為更有效運用社區資源，配合社區需要，中心定期向中西區區議會申請撥款，舉辦社區文娛及康樂活動；同時申請勞工及福利局「成人教育資助計劃」籌辦多項資助課程。本年度更與「中西區健康城市督導委員會」合作，積極推行無煙社區推廣活動，為居民建立健康生活社區。

### 服務內容

成人教育資助計劃

義工小組培訓

僱員再培訓課程

格仔舖

本港及外地旅遊

區議會撥款活動

健康及主題講座

成人興趣班組

姿采百貨

保健按摩服務



義工工作坊及團隊精神訓練



區議會撥款活動「老友學堂」結業禮



圖玄軒義工隊協助中心籌辦「聖誕慈善義賣日」



中心設有姿彩百貨精品專區(左)，及租借格仔舖(右)予會員一嘗做老闆的滋味!

## 圓玄資源互惠社

### 簡介

香港的消費市場近年出現通貨膨脹，交通費及消費品的價格亦不斷上升，加上貧富懸殊問題嚴峻，令生活在貧窮線下之家庭及弱勢社群生活雪上加霜，極度需要社會的賢達伸出援手。圓玄學院本着「提道倡善，與社會共進共榮」之理念，關注貧苦的需要，故此成立本社，透過聯繫地區企業和熱心人士的物資捐贈，凝聚全城力量，為有需要人士提供免費的物資轉贈服務，建設一個關懷互愛的社區。

### 目標

- 鼓勵地區企業及地區人士，透過提供實質的物資和服務，支持區內有需要的人士和家庭，將社會建設成互愛關懷的社區；
- 鼓勵跨界別義工服務，強化官、商、民之間的網絡聯繫，從而帶動互惠的信息。

### 現有服務

#### 物資轉贈平台

圓玄資源互惠社擔任中介人角色，負責物色適合之物資以轉贈有需要人士，提供之物資包括：生活用品、學童文具、傢俬、小家電及糧油食品等，希望對居民作即時支援，解決迫切的需要；

#### 緊急添置計劃

為有急切需要之人士提供即時性的物資供應

### 申請及批核單位

社會福利署西荃灣綜合家庭服務中心

明愛荃灣綜合家庭服務中心（東荃灣）

香港家庭福利會葵涌(南)綜合家庭服務中心

明愛荃灣綜合家庭服務中心（東荃灣）

社會福利署西葵涌綜合家庭服務中心

社會福利署北青衣綜合家庭服務中心

社會福利署南青衣綜合家庭服務中心

### 活動照片

#### 互惠社 — 緊急添置計劃

緊急添置計劃為有需要之人士提供即時性物資供應。本社會定期安排家訪，了解受助者的困難及可提供的支援，解決迫切的需要。



緊急添置計劃由善長捐出傢俱，如雪櫃和床，以解燃眉之急。



互惠社委員和義工到訪一戶單親家庭，了解其生活狀況。



## 圓玄軒兒童教育中心

### 簡介

圓玄軒兒童教育中心於2007年成立，籌辦中心的目的是為了培養兒童及青少年建立正面人生價值觀，協助青少年順利成長，發揮潛能，為社會作出貢獻。中心因應服務架構進行整合，將兒童與婦女聯繫，為家庭提供更完善的服務，於2012正式由旺角原址遷往西營盤西區社區中心三樓，位於圓玄軒婦女中心上層，除增加人手支援外，同時達到資源共享，提升服務質素及效率，使項目更多元化。

中心的特色服務，為開辦幼兒弟子規、幼兒三字經課程，提高兒童於中國文化方面的認識及修養，從經典文學中體會聖賢智慧，潛移默化下懂得自我規範，懂得體諒他人及學會自省，孝順父母。

中心設計的課程及活動，緊貼學校生活內容，配合學童及家長所需，全面照顧各年齡階段的學童。每年舉辦的暑期託管服務更深受歡迎，中心採用小班教學，導師易於掌握每位學童的參與及表現，與家長保持緊密溝通。

### 現有服務

兒童學術、藝術課程

兒童體能、興趣班組

親子活動

主題講座

學前及幼兒教育服務

暑期託管服務



扭扭氣球樂班組



國畫書法班，小朋友的作品精彩無比！



## 學校支援服務隊

### 簡介

圓玄學院社會服務部學校支援服務隊成立於2003年，為社會服務部轄下的自負盈虧項目。本隊由跨界別、跨專業的人士組成，多年來致力服務不同的幼稚園、小學及中學學生，為學生籌辦多元化的成長活動及輔導小組。除了推行「成長的天空」計劃、「校本課後支援計劃」、「新來港適應計劃」、「校本課後支援計劃(區本)」及「學生課餘託管計劃」外，亦協助申請「優質教育基金」及「課後支援伙伴計劃」，提升教學質素及促進學生發展。近年，本隊致力為南亞裔學生及特殊學習需要學童服務，為有需要的學生提供最適切的服務。

多元化及全方位的學校支援服務，為學生增添色彩斑斕的學習生活，包括：

- 成長小組（情緒管理及溝通、人際關係、解難能力、時間管理、理財教育、生命教育等）
- 學生輔導小組
- 家長或教師工作坊
- 義工及領袖訓練
- 新來港學童適應及家長支援服務
- 特殊學習需要學童支援服務（專注力、語言、閱讀提昇、讀寫訓練班等）
- 模擬放榜
- 其他學習經歷課程
- 戶外活動及訓練營
- 不同主題講座

### 12-13年度合作學校名稱

香港道教聯合會圓玄學院陳呂重德紀念學校

香港道教聯合會圓玄學院石圍角小學

香港道教聯合會雲泉吳禮和紀念學校

香港道教聯合會雲泉學校（英語服務）

黃大仙官立小學

中華基督教會基慧小學

九龍灣聖若翰天主教小學

東華三院羅裕積小學

南元朗官立小學

大埔官立小學

樂善堂梁鈺琚（分校）學校

仁濟醫院羅陳楚思小學

仁濟醫院嚴徐玉珊幼稚園

圓玄幼稚園（石圍角）

香港漢文師範幼稚園

香港道教聯合會圓玄學院第三中學

香港道教聯合會圓玄學院第一中學

圓玄學院妙法寺內明陳呂重德紀念中學



學生透過化妝師初探的活動，除了學習基礎的化妝技巧外，亦能為將來就業出路作好準備。



學生到訪赤柱認識香港外，更以英語訪問遊客，學習與人溝通技巧。



學生正參與校本課後支援計劃中親親小動物活動。能夠親身接觸海豚，他們均表現興奮。



「成長的天空」的挑戰活動有助學生增強抗逆能力。



學生正參與校本課後支援計劃(區本)-有機農耕活動，體驗農夫的生活



學生最喜愛的暑期活動，莫過於暢玩迪士尼了。



模擬放榜的活動有助學生為升學就業作為準備。



學生與家長參加親子活動，充份體現親子合作精神。



南亞裔學生正參與「成長的天空」校園服務-攤位活動



## 圓玄家家樂家庭服務有限公司

地址：新界荃灣三疊潭圓玄學院西醫診療所

電話：24912219 傳真：30129929 電郵：[cheerful@yuenyuen.org.hk](mailto:cheerful@yuenyuen.org.hk) 網址：<http://www.yycheerful.org.hk>

### 簡介

「圓玄家家樂家庭服務有限公司」為圓玄學院社會服務部轄下一個社會企業，單位於2008年6月獲民政事務總署「伙伴倡自強」社會協作基金撥款成立，並於2009年獲稅務局認可為慈善團體（編號91/2007）。本著社會企業的責任及圓玄學院「立己立人，達己達人」的精神，透過再培訓機構協助一群有工作經驗之人仕發展潛能，並再次投入勞動市場，貢獻社會。

本企業致力提供家務助理及各項大小清潔工程服務，以專業的知識及技能為閣下提供優質的服務。此外，本公司所獲取的利潤皆用以貢獻社會，扶助弱勢社群，以符合社會企業責任及實踐圓玄學院精神。

經多年服務，「家家樂」已建立固有的客戶網絡，聽取不同客人的意見，不斷改善服務。有鑑於近年來不少核心家庭喜愛飼養寵物，更將心愛寵物成為家中成員，愛護有加；故本企業抱著照顧您的「家」居，提供寵物用品銷售及相關清潔服務，以全面照顧客人的需要。

### 宗旨

創造就業及推動經濟

助人自助

推動可持續發展

#### 大小型清潔工程



承辦民政署樓宇清潔計劃



承辦民政署鄉郊清潔計劃



承辦學校清潔工程

### 特色

提供員工在職專業培訓、多元化服務；包括家居清潔、洗熨衣物、膳食準備、大小型清潔工程。於2013年度開拓寵物用品服務，以更全面照顧您的「家」。

### 業務性質

專業家務助理服務、工商業清潔服務、大小型清潔工程（地板起漬打蠟、清洗地毯、水缸、冷氣機及廚房等）、寵物用品服務。歡迎致電索取報價。

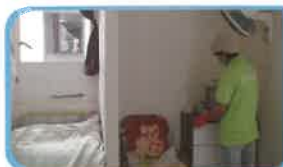
#### 工商業及家居清潔



寫字樓清潔



清洗冷氣



院舍清潔



專業家居清潔



## 圓玄綠色創富社會企業有限公司

### 服務簡介

圓玄綠色創富為圓玄學院社會服務部轄下一社會企業，由2008年獲民政事務署「伙伴倡自強計劃」撥款種子基金營運至今，一直致力為社會推廣及創造一個優美的綠色環境而努力，因此，所提供的園藝服務亦十分多元化，包括各類型園藝種植工程、園藝保養服務、植物租用服務（長或短期）、各類型植物及時花供應等服務。

為了提供更優質的服務，我們亦會派專人到現場進行環境實地評估，然後因地制宜，加上配合適合的植物，設計出具特色風格及富有色彩的園藝佈置，同時也為原有的環境增添了優美及和諧的氣氛，與及實踐了本社企一直以來所履行的服務承諾。

業務性質：園林綠化工程、室內外植物保養、環保有機農作物、園藝設計及改善工程。歡迎致電索取報價。

### 小型園藝設計及改善工程



荃灣官立中學



葵涌蘇浙公學

### 室內外植物保養



仁濟醫院嚴徐玉  
珊幼稚園



教育局 - 九龍塘  
教育服務中心

地址：新界荃灣三疊潭圓玄學院西醫診療所  
電話：24934600 傳真：30129929  
電郵：greenwealth@yuenyuen.org.hk  
網址：http://www.greenwealth.org.hk

### 大型園藝設計及改善工程



九龍真光中學(小學部)



## 花園種植



荃灣官立小學

仁濟醫院林百欣中學

## 植物租用服務



香港英皇駿景酒店

## 植物租用服務



新昌營造廠有限公司 - 安達臣道D區地盤

## 花池設計及建造工程



梁文燕紀念中學 (沙田)

香港道教聯合會圓玄學院第三中學



## 圓玄學院社會服務部-福緣軒

開放時間

上午9:00-下午5:00 (星期三休息)

### 簡介

圓玄學院依山而建，風景秀麗，建築設計均具古典宮殿廟宇特色。院前門口是三教牌坊，牌坊正門上書「圓玄學院」四個大字，進入大門便是寬敞的廣場，由廣場步往「入德之門」拾級而上便是「元辰殿」，又稱「太歲殿」，供奉六十甲子神像，神像形態不一，各自代表一個歲星，每年由一位歲星值年，掌理人間一年禍福，尊之為值年太歲。

「元辰殿」香火繚繞，氣氛莊嚴。每逢農曆新年前後，眾多善信到訪本院誠心酬謝及參拜值年太歲，熱鬧非常。依據傳統習例，任何刑、沖、破、害、犯太歲的人士，不論任何歲數，皆宜於農曆新年參拜太歲作福，祈求一年的平安大吉。

福緣軒位於「元辰殿」旁，店內擺設多款精美開光吉祥物，全部經過圓玄學院經生及道長頌經及祈福。善信可按自身及配戴者需要，選購合適的吉祥物以求改善運程、化解厄運及保平安。

福緣軒為圓玄學院社會服務部轄下慈善單位，經營概念符合社會企業責任，透過在職培訓包括教授購貨、包裝、倉存管理電腦化及營銷技巧等，協助中年待業婦女就業，再次投入勞動市場，貢獻社會。其次，將包裝及運輸工作外判予坊間庇護工場，讓一些因殘疾而未能在公開市場就業的人士盡可能獲得發展經濟潛能的機會。

本店所獲取的盈餘皆用以貢獻社會，扶助弱勢社群及用作慈善用途。



吉祥物按年編纂，由不同生肖組成。



圖為院前三教牌坊，從廣場步往入德之門拾級而上便是「元辰殿」



三教大殿底層為「元辰殿」



入德之門



道長、經生每年為吉祥物祈福、頌經。



## 圓玄學院「芳園書室」旅遊及教育中心暨 馬灣水陸居民博物館

網址：<http://fongyuenstudyhall.hk>

臉書：<http://www.facebook.com/FYSH.fanpage>

### 簡介

位於馬灣田寮村的芳園書室為當地陳氏族人所建。據說前身是「陳氏書齋」，屬鄉村私塾，即傳統的「卜卜齋」。發展局於2008年推出「活化歷史建築伙伴計劃」，芳園書室成為首批活化的六幢歷史建築物之一，並於2010年被古物諮詢委員會評定為三級歷史建築。

芳園書室已於2013年3月30日投入服務。改建後的芳園書室，是一間設有展覽室的文化中心、旅遊中心、學習中心。書室地下為「馬灣水陸居民博物館」。博物館以馬灣漁業發展及漁民生活為題，吸引市民、遊客到訪之餘，同時介紹芳園書室歷史，見證馬灣發展，帶出馬灣背後的故事。書室更透過屏幕講解整個復修過程，同場更設有平板電腦互動遊戲，增加參觀者的興趣及投入感。

芳園書室亦會發展成為「馬灣生態旅遊中心」。主力推動環保生態旅遊，吸引市民、遊客到訪，更讓參觀人士體驗漁民生活、增強環保意識。書室一樓為舉辦「中國文化藝術興趣班」的場地，為學生、長者、下班市民等，提供興趣課程，延續書室的教育理念，將傳統與現代融為一體，綻放光芒。

### 業務範圍

博物館導賞遊

馬灣導賞遊（輕鬆文化遊、大自然探索遊）

特色紀念品

中國傳統文化興趣班（如太極、氣功、穴位按摩）

### 服務對象

教育機構

弱勢社群

馬灣居民

香港及海外遊客

社福及慈善團體

### 開放時間

星期一至五：上午9:00 - 下午5:00

星期六、日及公眾假期：上午9:00 - 下午6:00

入場費：港幣\$10（每位）





棚屋



汲水門



紅樹林-避風塘



馬灣大街



文化藝術興趣班



天后古廟



馬灣沿馬灣街渡碼頭（舊碼頭）



九龍關碑石及「九龍關借地七英尺」



美經援村（漁民村）



石仔灣漁排

# 社會服務部聯合活動



長者中心第十三次勇奪全場總冠軍，真是可喜可賀！恭喜恭喜！

## 全港長者運動會

### 簡介

自1998年至今，圓玄學院社會服務部在全港長者運動會一共勇奪十三次全場總冠軍，三次全場總亞軍，獲獎項目多不勝數，累積獎牌數目超過300面。比賽氣氛熱烈，每位參賽長者都發揮自己的潛能和毅力，爭取佳績。能在運動場上揚威，除了賽前練習外，能保持做運動習慣，亦是要訣之一。雖然，全港長者運動會已於2012年最後一次舉辦，但本部將會延續其任務，舉辦更多健體及運動班組，令長者保持個人健康體魄，鼓勵長者過一個健康模式的生活。將來，希望長者們繼續有機會在運動場上發熱發光！



現『友誼第一，比賽第二』的精神！



長者充滿活力，在比賽中屢創佳績。能夠破紀錄，家人的支持少不了呢！



本中心的太極團體隊伍，於比賽中奪得亞軍！睇下佢地果然有姿勢，有實際！



宣布團體賽果的一刻，睇下佢地幾興奮！

## 地區夥伴協作計劃 - 樂韻生命遍荃郊

### 簡介

計劃由社會福利署贊助，於二零一二至二零一三年期間於荃灣郊區進行。透過一系列活動向市民大眾宣揚預防虐老及生命教育訊息。同時，與長者回顧人生經歷的階段，總結過去，讓他們抱正面及欣賞的角度肯定自己，並致力鼓勵他們積極為自己的生活作出準備。計劃同時鼓勵長者以欣賞及正面態度面對人生的終結，並以開放接納的態度面對死亡，以平安感恩的心情享受生命，為死亡作預備，使人生歷程更臻圓滿。



長者參與生命回顧小組。



長者及家屬參與生死教育日營，鼓勵長者積極為自己的生活作出準備。！

## 區議會活動

### 簡介

中心積極申請不同基金以提供各項服務予區內長者及居民，當中去年曾申請區議會撥款舉辦『道路安全日營』、『碧波暢遊慶回歸十五週年』及『圓玄粵韻慶回歸』活動。



一班老友記開心參加遊船



中心會員將所學的唱粵曲技巧充份發揮，踏上大會堂的台板，為區內長者提供免費粵曲欣賞會，推廣粵曲文化及敬老精神。

## 春茗

### 簡介

每年的聯合春茗活動有多個團體參與，筵開過百席，中心每年都有超過180位長者參加呢！



歡渡新春佳節，又點少得財神派利是呢？

# 籌款活動花絮



## 圓玄學院社會服務部慈善晚會2013 「同心關懷耆腦之夜」

### 基本資料

日期：2013年3月19日(星期二)  
地點：九龍尖沙咀龍堡國際胡應湘堂  
目的：為圓玄學院社會服務部轄下單位籌募服務經費；發展長者認知障礙支援服務

### 主禮嘉賓

- 安老事務委員會長者學苑發展基金主席 梁智鴻醫生 GBM GBS太平紳士
- 安老事務委員會主席 陳章明教授 BBS太平紳士
- 中央人民政府駐香港特別行政區聯絡辦公室 新界工作部署長 鄧偉勝先生

### 籌備委員會成員

#### 榮譽會長

葉錦菁太平紳士 林定楓專員 吳家謙專員

#### 名譽會長

鍾偉平議員 BBS MH 陶桂英議員太平紳士 黃達東先生 潘德明先生

#### 名譽副會長

嚴徐玉珊女士 陳鄭玉而女士 歐雪明女士 史顏景蓮女士 錢耀棠先生 李愛平女士 蘇煜均先生  
張瑋傑先生 曹貴子醫生 陳義光先生 李耀輝(義覺)道長 林臻博士

#### 名譽顧問

陳勇議員 羅少傑議員

#### 會長

陳耀星 SBS太平紳士 周厚澄 GBS太平紳士

#### 主席

陳偉明議員 MH太平紳士

#### 聯席主席

陳崇業議員 MH 邱錦平先生 MH 傅振光先生 楊建林先生 MH 朱德榮先生 王振聲先生  
張偉儒先生 李光華先生

#### 聯席副主席

古揚邦先生 盧永康先生 李摩西律師 蔡成火先生 陳偉德先生

#### 慈善之星

曾志偉先生 MH 區瑞強先生 王馨平小姐 戴夢夢小姐

#### 星級司儀

賈思樂先生

# 籌款活動花絮



香港道教聯合會圓玄學院第一中學派出交通安全隊及圓玄軒婦女中心派出婦女義工於會場內落力義賣



區瑞強先生在慈善之星樂悠揚環節為大家獻唱名曲，令大家聽出耳油



圓玄學院主席暨圓玄學院社會服務委員會主席陳國超博士MH太平紳士

# 籌款活動花絮



影視紅星賈思樂先生為活動擔任司儀



林漪琪小姐對慈善活動鼎力支持



黎瑞恩小姐愛心滿載帶來悅耳歌聲及愛心



《慈善之星》曾志偉先生MH

# 籌款活動花絮



籌備委員會聯席主席楊建林先生MH為大會頒發感謝狀予林漪嫻小姐及馬海倫小姐



圓玄學院主席暨社會服務委員會主席陳國超博士MH太平紳士致歡迎詞



籌備委員會成員與董事會成員及主賓合照

# 籌款活動花絮



圖玄學院社會服務委員會主席陳國超博士MH太平紳士、圖玄學院社會服務委員會副主席趙耀年先生、圖玄學院社會服務委員會副主席湯修齊先生MH、社會服務委員會委員陳承志先生聯同主禮嘉賓安老事務委員會主席陳章明教授BBS太平紳士與慈善之星曾志偉先生MH及黎瑞恩小姐拍照留念



籌備委員會會長陳耀星SBS太平紳士、周厚澄GBS太平紳士及圖玄學院社會服務委員會副主席趙耀年先生於活動聚首，暢談一番



圖玄學院社會服務委員會主席陳國超博士MH太平紳士、圖玄學院副主席暨社會服務委員會副主席湯修齊先生MH與一眾香港道教聯合會領導合照，感謝支持出席



王馨平小姐及戴夢夢小姐為大會獻唱，全場留心傾聽

# 籌款活動花絮



仁愛堂董事局候任主席陳鄭玉而博士為大會獻唱籌款，出錢又出力，福有攸歸。

# 籌款活動花絮



仁愛堂董事局第三副主席吳明珍女士落力獻唱，夫婿陳榮廉先生BBS, MH獻花支持



黎諾懿先生及李潔瑩也共襄善舉



劉丹先生及馬海倫小姐為善不甘後人



《慈善之星》戴夢夢小姐善心滿載



慈善拍賣環節由曾志偉先生及戴夢夢小姐擔任拍賣官

# 籌款活動花絮



星級遊戲“認知障礙症”問答大賽由主席團及名人分組參加，帶動全場投入，賓客從遊戲中更可知深了解認知障礙之成因及特徵



圖玄學院副主席暨社會服務委員會副主席湯修齊先生MH慈善義唱，與本部同事勁歌熱舞，又於席間穿梭與賓客握手道謝，掀起全晚活動的高潮



圖玄學院主席暨社會服務委員會主席陳國超博士MH太平紳士、圖玄學院副主席暨社會服務委員會副主席湯修齊先生MH、社會服務委員會副主席陳承邦先生聯同社會服務委員會委員陳承志先生高歌一曲，又為活動籌款進一步推高



為答謝到場人士熱烈支持，董事會成員帶領社會服務部同事合唱「圖玄之歌」以表謝意



圖玄學院社會服務委員會主席陳國超博士MH太平紳士、圖玄學院副主席暨社會服務委員會副主席湯修齊先生MH、社會服務委員會副主席陳承邦先生與一眾為活動提供義務協助的香港航空青年團團員合照

# 籌款活動花絮



整晚活動共籌得慈款\$2,316,710，感謝各界全力支持



仁愛堂以及東保集團分別捐出5萬元成為明珠贊助

# 籌款活動花絮



博愛醫院慷慨贊助10萬元成為翡翠贊助，支持晚會



仁濟醫院捐出5萬元獲明珠贊助美譽



圓玄學院副主席暨社會服務委員會副主席鄧錦雄博士MH答謝苗僑偉先生到場支持

# 籌款活動花絮



中華武術耀圓玄2012

本屆武術匯演與圓玄菊展同期舉行，極具中國特色

地點：圓玄學院廣場

中華武術耀圓玄2012

日期：2012年12月22、23、30日及2013年1月6日(四天)



大會嘉獲中國各地的武術名家特來支持，令大家眼界大開。



新界區賣旗日

日期：2012年7月21日(星期六)  
時間：上午7時至12時30分

中華武術耀圓玄2012



各位表演者精湛的武術表演，吸引大批遊人觀看。

## 圓玄學院賣金旗

- 圓玄學院社會服務部其中一項大型籌款活動「新界區賣旗日」，於2012年7月21日(星期六)在新界各區舉行。當天圓玄學院內亦設有旗站，方便市民買旗支持。
- 各單位的長者均積極參與本部不同形式的籌款活動，例如：每年10-12月舉行的「敬老護老愛心券」活動，院友會協助到荃灣區內進行義賣。在春節期間又會參與在「新春慈善義賣」的前線及後勤工作。為增添節日氣氛，圓玄安老院及護理安老院會在院舍內合辦「團圓圓玄迎新春」節目。老友記親手為大會製作「五福臨門」手工藝作慈善拍賣，既能為籌得善款，善長又投得心頭好，大家都喜氣洋洋。



## 愛心券義賣

### 招牌笑容遍荃灣！

難怪上至圓玄學院善信，下至荃灣地鐵的街坊，都難於抗拒院友的真切笑容，慷慨解囊購買愛心慈善券。



## 團年拍賣

### 成交！！

在本年「團圓圓玄迎新歲」活動的拍賣環節中，其中兩幅由圓玄安老院(腦友天地)的老友記親手製作的「五福臨門」深受兩院家屬及院友歡迎，經多次激烈競投後，兩幅皆分別以超出底價8及10倍賣出，恭喜善長投得心頭好。



## 新春義賣



## 圓玄學院社會服務部將於2013年1月13日(星期日)舉行「千人傘開生命彩虹齊破健力士世界紀錄」籌款活動

**受惠對象：特殊學習需要學童及老年痴呆症長者**

本部計劃於2013年4月在觀塘區及青衣區推行特殊學習需要學童及老年痴呆症長者服務。由於服務屬非政府資助，主要的收入來源是申請外界的基金及本部自負盈虧，故極為需要籌集更多資源支持我們的服務。



陳國超主席與荃灣區民政事務專員葉錦菁女士,JP帶領嘉賓進場



全體嘉賓上台進行典禮 (中)民政事務署荃灣民政事務專員葉錦菁女士,JP、(左6)陳國超主席、(左5)荃灣區議會主席陳耀星先生, SBS, JP、(左4)黃龍德會計師事務所有限公司黃龍德教授,BBS,JP、(右6)社會福利署荃灣及葵青區福利專員林定楓先生、(右5)奇華餅家董事總經理黃錫祥先生)



趙耀年副主席(左)與鄧錦雄副主席(中)代表本部接受奇華餅家贊助十萬元支票(右奇華餅家董事總經理黃錫祥先生)



愛回家眾演藝人員到場參與支持是次撐傘活動



全場2,500名參加者一同撐起彩虹傘,砌成一道七色彩虹。



## 香港道教聯合會圓玄學院第一中學

圓玄一中深信每位學生皆可成才。年青人都有自己獨特的個性和品賦，只要能讓他們肯定自我價值，發揮潛能，自然可在不同的領域取得成功。所以我們會通過多元化的教學法和靈活的校本課程，協助學生尋找學習的樂趣。同時，我們更會強調自學習慣的培養，讓學生找到令自己進步的方法，朝着目標穩步前進。品德培養是全人教育最重要的一環，故此我們在校內積極提倡關愛文化，提升學生的自尊感；對外則鼓勵學生關心社群，熱心服務。希望通過幫助他人，能夠令學生體會到仁人愛物的重要。



自主學習讓學生尋找學習樂趣



「青年製造－抱抱社區成果展」，推動社區參與，宣揚共融關愛。



參加競投元宵花市活動，實踐商業經營和管理。



「韓國藝術文化交流團」讓學生擴闊視野，增進生活體驗。



自主學習讓學生尋找學習樂趣



「中一成長訓練營」鼓勵學生建立自信



師生一同參與「渣打馬拉松2013」，同享運動的樂趣。



本校暖流義工團服務社區，學會助人自助。



本校學生為來港美國海軍於「耀陽福袋暖萬心」活動中作英粵語即時傳譯服務



本校學生為「小母牛」作慈善籌款

學校地址：  
新界葵涌和宜合道42號

學校電話：2427 1641

學校電郵：  
hktayy1@eclass.yy1.edu.hk

學校網頁：  
<http://www.yy1.edu.hk>

# 圓玄學院相關服務聯繫



## 香港道教聯合會圓玄學院第二中學

圓玄二中創校於1988年，開校至今，一直本著道化教育的精神，致力提高學生多元智能；並透過豐富的學習經歷，讓學生全面掌握社會脈絡，提升學生解決困難和面對逆境的能力；協助學生明辨是非，培養正確的價值觀念，以迎接社會的挑戰。

### 積極開拓科研，啟發創意思維；擴闊個人視野，提升自我信心



智能機械由我創 2013  
(香港科學館 康樂及文化事務署合辦)  
3A陳浩崙、3E李希楠、  
3B馬昊陽、1B李光祐  
榮獲全港中學組冠軍



香港學生科學比賽  
(香港青年協會、教育局  
及香港科學館合辦)  
3A陳浩崙、2E劉家裕、  
3A梁君誠、3B馬昊陽  
榮獲全港季軍及最佳表達獎



創新能源項目」設計比賽  
(香港工程師學會電機工  
程部中華電力，理工大學，  
機電工程署主辦)  
4S蘇 鑾、4S張文禧、  
4E林綺華、4E李可婷  
榮獲優異獎及最佳演譯獎

### 緊貼時代脈搏，了解青少年需要；推廣關愛文化，創建和諧校園生活



創造愉快校園生活，提供多元  
化活動經歷



認識自己，發揮個人潛能；凝聚  
力量提升歸屬感



明辨是非，增強抗逆能力；關心  
社會，珍惜生命



看清前路，訂定目標；跨越  
向前，理想達到

### 發展體育活動，鍛煉體魄，提升心理素質



田徑比賽



籃球比賽



校際舞蹈



校際越野比賽

### 行萬里路，開闊視野；增進個人知識，與世界拉近距離



張家界



澳門



korea



廣東

學校地址：  
新界大埔富善邨

學校電話：2661 6038

學校電郵：  
enquiry@yy2.edu.hk

學校網頁：  
http://www.yy2.edu.hk



## 香港道教聯合會圓玄學院第三中學

香港道教聯合會圓玄學院第三中學以「道化教育」為辦學宗旨，弘揚傳統道德文化，因材施教，五育並重：培養良好品德，增進全面知識技能，鍛鍊強健體魄，建立良好人際關係，提高審美能力。於2012-2015年的發展計劃中，本校訂立三個重點關注事項，加以發展：

- 全面規劃培育外籍學童措施，建立融和文化，讓不同國籍的同學均能有效學習，融洽相處。
- 提升學與教效能，培養同學良好學習習慣。
- 協助同學做好生涯規劃，及早訂立升學及就業方向，讓同學有良好出路。



舉辦「韓國藝術考察之旅」，通過考察和研習活動，讓同學親身了解早期韓國的建築，觀摩國際大師級的名作，大開眼界。



連續三年獲得「關愛校園獎勵計劃——關愛校園」榮譽，表揚本校致力提倡關愛校園，讓同學在和諧互愛的環境下成長。



獲中國香港賽艇協會邀請於本校建立九龍東室內賽艇訓練中心，並於多項賽事取得佳績。



物理科學於土木工程拓展署、教育局、康樂及文化事務署、香港科學館及香港工程師學會舉辦的全港防石欄模型設計比賽囊括高中組最高效益設計獎冠軍，並獲\$5000書券。



Lovepreet Kaur奪得校際朗誦節粵語朗誦季軍後獲邀到香港大學進行表演，並與教育局副秘書長陳嘉琪博士及香港大學教育學院院長Stephen J. Andrew教授合照。

學校地址：  
將軍澳唐明街2號尚德邨

學校電話：2178 3223

學校電郵：  
yy3-mail@hktay3.edu.hk

學校網頁：  
<http://www.hktay3.edu.hk>



香港教育學院署理校長鄭燕祥教授及一眾來賓與十五周年校慶話劇「大道行」台前幕後的同學進行大合照，以示表揚。



推行「社區服務日計劃」，與不同業主立案法團合作以嘉年華會形式服務街坊。



家教會每年舉辦各類型親子活動如「親子同樂日」，今年到訪沙頭角剛開放的禁區，亦參觀荔枝角公園嶺南之風，行程豐富。

# 圓玄學院相關服務聯繫



## 圓玄學院妙法寺內明陳呂重德紀念中學

### 關愛校園

2012/13年度是本校重要的一年——在2012年8月20日，本校成立法團校董會；同年9月1日，學校正式易名為「圓玄學院妙法寺內明陳呂重德紀念中學」。在校董會帶領下，學校在各方面都有長足的發展：包括連續五年獲香港基督教服務處、香港輔導教師協會及教育局共同頒發之「關愛校園」榮譽。今年更獲頒「卓越關愛校園」之「最關愛家校合作主題大獎」，印證本校在家校合作方面所付出的努力。家長熱心參與學校活動，成為學生典範，對學校推行各項政策和活動，均帶來正面影響。



Dr. Benjamin  
訪校培訓學生

### 啟發潛能教育

本校是一所「啟發潛能教育」的學校，在2012年11月應國際啟發潛能組織邀請，出席在香港舉行的「啟發潛能教育：超越自我」年度國際會議(IAIE)。在會議中，校長、老師及學生領袖分別分享學校在啟發潛能教育實踐的經驗，讓世界各地的教育家加深對本校的認識。2013年10月，本校更榮獲美國啟發潛能教育聯盟頒發「啟發潛能教育成就大獎五年獎」。

在啟發潛能教育的理念下，本校致力優化校園環境，營造愉快學習氛圍及推動學生自學文化。本學年圖書館進行全面裝修，開闢「五星地帶自習區」，將有蓋操場改建成自學中心，增設自學教材庫，鼓勵同學留校溫習，增加對學校的歸屬感。今年本校分別舉辦了「佛山和新會的城鄉建設及發展交流團」、「北京歷史文化交流」、「台北四天農莊生態及環境保護考察之旅」及由圓玄學院舉辦的「圓玄姊妹學校韓國藝術交流團」。此外，學校獲美國教育家Dr. Richard Benjamin協助，推行「Artful Learning計劃」，讓學生到連南瑤族擔當小老師，體驗農戶生活，探討當地文化，師生從活動中皆獲益良多。



卓越關愛校園  
最關愛家校合作主題大獎

### 校本支援服務

本年度學校獲「專業發展學校計劃——校本支援服務」的協助，加強照顧「學習差異」及支援「通識科課程發展」，讓同學在學習上得到更佳照顧。我們亦設立了「課後導修課」，推動學生養成自學習慣，並鞏固學習基礎。另外，學校增設「尖子奮進室」，為尖子學生提供更多交流及自學的空間。再者，透過開創「星期五聯課活動時段」，實踐全校參與的精神，讓每位同學都能參與一項聯課活動，藉此發揮同學潛能，對學習亦能帶來裨益。



連南教育交流

學校地址：  
新界元朗天水圍  
天瑞邨第一期

學校電話：2445 8899

學校電郵：  
admin@clctmc.edu.hk

學校網頁：  
<http://www.clctmc.edu.hk>



修畢博士課程的校友回來一同慶賀母校三十周年。

## 香港道教聯合會圓玄學院石圍角小學

本校向來致力提供全人教育，著重學生均衡發展。

我們把學習放在首位，期望學生愉快地有效學習。學校近年的關注事項中，其中一個項目是提升同學的表達能力，去年我們透過不同學科，在課堂內做了很多基礎訓練，使他們能靈活地運用兩文三語。為配合時代所需，數學、常識科會通過手腦並用的學習歷程及解難策略，培養學生協作溝通、解決問題及創造的能力。學生更可從專題研習、全方位參觀，以至走到境外交流去擴闊視野。

我們秉承一貫學習與活動並重的傳統，為學生提供超過三十項活動，同學均以認真參與、追求卓越為目標。我們的田徑隊、足球隊、籃球隊皆有優異表現，我們在校際音樂節和朗誦節中，更屢獲佳績。

能夠服務他人，才是真正的快樂。我們的關愛大使、English Buddies、伴讀大使在不同崗位，貢獻自己的才能，幫助同學，而「小角義工」更跨越校園，服務社群。

「石小」近年在老師、家長的努力下，整體成績猛進，升中派位又有美滿的成績，我們期望學生除了學校生活過得充實及多采多姿外，亦能學會「追求卓越·日新又新」。



一年級同學正在課堂上展現探究精神。



芭蕾舞組的同學於舞台上跳出優美的舞步。



學校朗誦節囊括冠、亞、季軍。



參加2012-13年度荃灣區小學校際運動會的健兒



「馬來西亞學習團」讓同學有機會親身接觸中國以外的文化、生活習慣及名勝古蹟。

學校地址：  
荃灣石圍角邨  
第二小學校舍

學校電話：2427 1641

學校傳真：2492 0024

學校網頁：  
[www.swk.edu.hk](http://www.swk.edu.hk)



小休時，古箏組的同學仍把握機會，互相切磋。



伴讀大使正在協助同學朗讀課文，糾正發音，鞏固所學。



Mr. Arnold以輕鬆的遊戲教授英語。



同學們專注地進行專題研習。

# 圓玄學院相關服務聯繫

頒獎典禮

Award Ceremony

17/11/2012

香港中文大學健康教育及促進健康中心  
Centre for Health Education and Health Promotion  
The Chinese University of Hong Kong

主題：廿一世紀青少年的健康促進角色  
The Role of Adolescents in Health Promotion in the 21<sup>st</sup> Century



## 香港道教聯合會圓玄學院陳呂重德紀念學校

本校為香港道教聯合會屬下第八間政府津貼小學，創辦於一九九六年九月，由本會陳國超主席捐款興辦，以紀念其母陳呂重德女士，故定名為「香港道教聯合會陳呂重德紀念學校」。

由二零零七年九月起，本校校董會為感謝圓玄學院慷慨捐鉅款，以改善校內教學設施，特向教育局申請將校名更改為「香港道教聯合會圓玄學院陳呂重德紀念學校」。

本校致力推行全人教育，著重學生兩文三語、多元智能及共通能力的發展。課程特色包括普通話教中文、英文科學科、自編電腦課程、外籍英語教師計劃、專科專教及小班教學。

本校透過推行各種不同的活動，幫助學生健康成長，為學生提供不同的學習經歷，讓學生得到全面的發展，並得到廣泛的好評，榮獲「健康校園獎勵計劃」金獎及「第十屆香港綠色學校獎」。



“一人一花活動”：今年的主題花是萬壽菊，同學們都踴躍參與



本校獲教育局撥款推行中國語文科電子學習計劃，透過電子學習平台，提升學生學習效能



中樂組同學在台上奏出悠揚的樂韻。



老師在視藝課教同學們製作陶藝作品



我們步操管樂隊於第十三屆道教節文化廣場中表演



學生們跳出教室，到貴州作境外交流，學習中國傳統文化



學校的龍隊在遊藝匯演中有十分精彩的表演



交通安全隊隊員學習安全踏單車



今年，粵劇組的同學為我們表演「蝶影紅梨記」



本校榮獲「健康校園金獎」

學校地址：  
九龍觀塘高超道高超徑5號

學校電話：27099978

學校電郵：  
mail@clcts.edu.hk

學校網頁：  
http://www.clcts.edu.hk

## 圓玄幼稚園

圓玄學院現開辦有五間幼稚園，五校均秉承圓玄學院的辦學宗旨和教育目標，同時，五校保持緊密的合作，以達成為幼兒提供優質教育和照顧服務的使命。

每所圓玄幼稚園的校舍環境整潔，設備完善，色彩繽紛，務求讓小朋友在舒適、開放及富啟發性的環境下探索學習。

五校均採用以兒童為中心的教學法，並以遊戲為策略，讓兒童透過多元化的活動進行學習；我們還重視家長的參與，本年度各校舉辦「CEO家長講座」及聯校舉行「親子旅行日」，期望與家長合作促進幼兒全面發展。

各校亦著重兒童的語言發展，聘有駐校英文老師及普通話老師，讓兒童從小在良好的語言環境下學習，發展運用兩文三語的能力。為啟發兒童多元智能的發展，學校成立了交通安全隊、小童軍團和不同的興趣班，使兒童的學習生活更添色彩，從而發揮潛能。

### 香港道教聯合會圓玄幼稚園

學校地址：  
荃灣石圍角邨石桃樓地下

學校電話：2498 4636

學校電郵：  
hktayykg@netvigator.com

學校網頁：  
www.yuenyuenkg.edu.hk

### 香港道教聯合會圓玄幼稚園 (富善邨)

學校地址：  
大埔富善邨善美地下

學校電話：2661 4583

學校電郵：  
yyfushin@netvigator.com

學校網頁：  
www.yuenyuenkg.edu.hk

### 香港道教聯合會圓玄幼稚園 (東頭邨)

學校地址：  
九龍東頭邨欣東樓地下

學校電話：2718 3637

學校電郵：  
yykgte@netvigator.com

學校網頁：  
www.yuenyuenkg.edu.hk

### 圓玄幼稚園(平田邨)

學校地址：  
九龍藍田平田邨平善樓地下

學校電話：2243 7116

學校電郵：  
yykgpte@netvigator.com

學校網頁：  
www.yuenyuenkg.edu.hk

### 圓玄幼稚園(天逸邨)

學校地址：  
新界天水圍天逸邨  
停車場大樓地下

學校電話：2146 3111

學校電郵：  
yykigtie@netvigator.com

學校網頁：  
www.yuenyuenkg.edu.hk



聯校小童軍日營-洞梓童軍中心



高班學生參加畢業旅行活動，與老師一起暢遊「香港迪士尼樂園」，渡過愉快的一天。



高班學生參與2013年荃灣安健社區日嘉年華表演並與眾嘉賓大合照



高班學生代表參加區內小學舉辦(SimCity)舞蹈比賽獲得優異獎



高班學生於「2013癸巳年春節聯歡晚宴」中表演燈籠舞



2013年度高班學生參加香港道教聯合會屬學校道德經朗誦比賽獲得幼稚園組亞軍



本園學生參加交通安全隊新界南區周年檢閱禮獲2012-2013步操比賽幼兒組外觀標準獎亞軍



高班學生參加2013全港幼兒英文歌唱比賽在初賽組獲得冠軍



家長借閱圖書服務



義工家長與學生參觀圓玄學院及品嚐齋宴。

# 年報財政報告

## 圓玄學院社會服務部

### 1/4/2012 至 31/3/2013 收入及支出報告(未經審核)

收 入	社署合約制及非津助項目	社署津助項目
	HK\$	HK\$
社署撥款津助	27,995,829	27,279,862
其他基金/撥款收入	7,123,852	-
營運收入	25,973,507	5,534,418
雜項收入	1,358,947	2,084,899
籌募活動收入	7,834,011	-
<b>總收入</b>	<b>70,286,146</b>	<b>34,899,179</b>
支 出	社署合約制及非津助項目	社署津助項目
	HK\$	HK\$
營運支出	68,294,368	32,726,472
行政支出	3,990,272	1,931,432
籌募活動支出	575,503	-
<b>總支出</b>	<b>72,860,143</b>	<b>34,657,904</b>
<b>本年度盈餘 / (虧損)</b>	<b>(2,573,997)</b>	<b>241,275</b>

# 捐款表格



圓玄學院 社會服務部

Yuen Yuen Institute Social Service Department Donation Form

善長 / 團體芳名: \_\_\_\_\_ 先生/女士/小姐

Name of Donor: \_\_\_\_\_ (Mr./Mrs./Ms.)

地址Address: \_\_\_\_\_

電話Tel: \_\_\_\_\_ (傳真 Fax:) \_\_\_\_\_

捐款金額Donation Amount: 港幣HK\$ \_\_\_\_\_

\*請以正楷填寫，以便寄回收據\*

捐款方法 (請在適當方格內加上 ☒ )

Form of Payment: (Please tick where appropriate ☒ )

☐ 自動櫃員機 / 銀行直接存款

ETC Transfer / Direct Bank-In

星展銀行 DBS Bank (Hong Kong) Ltd. - 016-880-011644028

匯豐銀行 HSBC - 808-480263-292

☐ 以劃線支票抬頭『圓玄學院社會服務部』寄回本部

A cross cheque made payable to 『The Yuen Yuen Institute Social Service Committee』

請將本表格連同 劃線支票 / 存款入數紙正本 郵寄新界 荃灣三疊潭 圓玄學院 圓玄學院社會服務部收

Please send this donation form together with the cross cheque/bank-in slip(original copy) to Social Service Department, The Yuen Yuen Institute, Sam Dip Tam, Tsuen Wan, N.T..

簽署Signature: \_\_\_\_\_ 日期Date: \_\_\_\_\_

- 捐款壹佰元以上，將獲發減稅收據。
- 聯絡資料只用作本部開發收據和聯絡之用，並會絕對保密。

多謝  
Thank you

## • 2012至2013年度全年捐款名單 •

Donor (Receipt Header)	Amount	Donor (Receipt Header)	Amount	Donor (Receipt Header)	Amount	Donor (Receipt Header)	Amount
曾智明	\$134,800.00	李文釗	\$3,000.00	李佩瑤	\$1,000.00	何有通	\$500.00
楊國佳	\$131,000.00	李燦洪	\$3,000.00	沈建論	\$1,000.00	何偉明	\$500.00
莊舜而	\$60,000.00	鄭從展	\$3,000.00	阮新業	\$1,000.00	吳鳳儀	\$500.00
陳國強	\$58,800.00	謝麗娟	\$3,000.00	林卓穎	\$1,000.00	李思源	\$500.00
梁嘉寶	\$55,000.00	林惠貞	\$2,660.00	林財	\$1,000.00	李美智	\$500.00
司徒七	\$50,000.00	林福泉	\$2,500.00	林穎豐	\$1,000.00	李雪欣	\$500.00
曾登發	\$43,800.00	歐玉璋	\$2,280.00	姚永泰	\$1,000.00	李蘇	\$500.00
許亮華	\$40,000.00	王玉玲	\$2,000.00	袁德浩	\$1,000.00	周偉強	\$500.00
陳湛全	\$38,000.00	何炳輝	\$2,000.00	袁潤添	\$1,000.00	周斯敏	\$500.00
陳耀星	\$33,000.00	周君華	\$2,000.00	曹國光	\$1,000.00	周慶瑤	\$500.00
蔡黃玲玲	\$30,000.00	周國芳	\$2,000.00	梁妙玲	\$1,000.00	周潔珍	\$500.00
陶桂英	\$21,000.00	屈志雄	\$2,000.00	許漢光	\$1,000.00	林冠賢	\$500.00
陳偉明	\$20,600.00	高永文	\$2,000.00	陳恒鎮	\$1,000.00	邵嘉儀	\$500.00
黃達東	\$20,000.00	張婉雯	\$2,000.00	陳家正	\$1,000.00	冼景揚	\$500.00
鍾偉平	\$20,000.00	張醒文	\$2,000.00	陳振輝	\$1,000.00	柯詠儀	\$500.00
邱錦平	\$11,500.00	梁炳亮 / 胡金桂子孫	\$2,000.00	陳鳳琮	\$1,000.00	胡麥佩玲	\$500.00
朱德榮	\$10,000.00	陳炎波	\$2,000.00	勞燕萍	\$1,000.00	秦偉忠	\$500.00
李耀輝	\$10,000.00	黃南喬	\$2,000.00	植得偉	\$1,000.00	馬健群	\$500.00
張偉儒	\$10,000.00	葉曜丞	\$2,000.00	黃少琮	\$1,000.00	馬淑芬	\$500.00
陳李妮	\$10,000.00	劉石達	\$2,000.00	黃燕清	\$1,000.00	區瑞意	\$500.00
陳宗武	\$10,000.00	錢余	\$2,000.00	楊楚禎	\$1,000.00	張健灝	\$500.00
傅振光	\$10,000.00	鄭婉樺	\$2,000.00	劉運鴻	\$1,000.00	張琪洲	\$500.00
錢耀棠	\$10,000.00	譚姜美珠	\$2,000.00	蔡百泰	\$1,000.00	張錦蘭	\$500.00
嚴玉麟	\$10,000.00	陳巧仙	\$1,960.00	蔡咏護	\$1,000.00	梁育綸	\$500.00
蘇煜均	\$10,000.00	古揚邦	\$1,500.00	鄭卓群	\$1,000.00	梁社光	\$500.00
李漢雄	\$9,800.00	伍于健	\$1,500.00	鄭智聰	\$1,000.00	梁美儀	\$500.00
蔡成火	\$7,000.00	張學明	\$1,500.00	黎文輝	\$1,000.00	梁婉華	\$500.00
溫佩芳	\$6,840.00	劉伯輝	\$1,500.00	黎時暖	\$1,000.00	梁夢嫻	\$500.00
李摩西	\$6,100.00	鄭鳳池	\$1,500.00	謝巧鳳	\$1,000.00	梁漢銘	\$500.00
孫蔡吐媚	\$6,000.00	霍應時	\$1,500.00	鄭祖盛	\$1,000.00	莫志強	\$500.00
田北辰	\$5,000.00	郭文淇	\$1,400.00	龐翠嫻	\$1,000.00	莫碧珍	\$500.00
卓歐靜美	\$5,000.00	金鳳朝	\$1,200.00	羅少傑	\$1,000.00	許觀順	\$500.00
周厚澄	\$5,000.00	胡明焯	\$1,200.00	羅裔華	\$1,000.00	陳尚仁	\$500.00
陳偉德	\$5,000.00	曾敬添	\$1,200.00	譚裕民	\$1,000.00	陳錦康	\$500.00
楊金樹	\$5,000.00	朱太	\$1,140.00	李倩夏	\$900.00	陸啟明	\$500.00
戴樂群	\$5,000.00	林發耿	\$1,100.00	張德智	\$900.00	麥榮欣	\$500.00
姜佩玲	\$4,560.00	范美玲	\$1,100.00	謝棉堂	\$900.00	傅立棠	\$500.00
郭玉鳳	\$4,560.00	李素卿	\$1,050.00	呂敬文博士	\$760.00	曾偉明	\$500.00
葉滿棠	\$4,560.00	王志娟	\$1,000.00	宋金雄	\$700.00	游愛蓮	\$500.00
源明心	\$4,180.00	石安簾	\$1,000.00	楊仁林	\$700.00	馮德慶	\$500.00
張德貴	\$4,000.00	石金明	\$1,000.00	陳子沛	\$600.00	黃江蕙芬	\$500.00
莫淑嫻	\$4,000.00	何開端	\$1,000.00	馮志輝	\$600.00	黃玲	\$500.00
潘德明	\$4,000.00	吳永昌	\$1,000.00	盧俊莉	\$600.00	黃海棠	\$500.00
朱華樹	\$3,000.00	吳炳坤	\$1,000.00	羅紹華	\$600.00	黃淑儀	\$500.00
何德心	\$3,000.00	吳慧琳	\$1,000.00	江俊傑	\$500.00	黃惠嫻	\$500.00
		呂煥庭先生夫人	\$1,000.00	江晃明	\$500.00	黃寬儀	\$500.00

# 2012至2013年度全年捐款名單

Donor (Receipt Header)	Amount	Donor (Receipt Header)	Amount	Donor (Receipt Header)	Amount
廖月倩	\$500.00	薈色園	\$19,800.00	佳定物業管理有限公司	\$5,000.00
廖金華	\$500.00	上海商業銀行	\$18,000.00	東亞銀行	\$5,000.00
趙翠媚	\$500.00	荃灣鄉事委員會	\$17,800.00	雲泉仙館有限公司	\$5,000.00
劉任邦	\$500.00	蓬瀛仙館	\$17,000.00	圓玄學院妙法寺內明陳呂重德紀念中學學生會	\$5,000.00
劉耀榮	\$500.00	香港陳式太極拳總會	\$15,960.00	新界校長會	\$5,000.00
歐瑞紅	\$500.00	圓玄學院妙法寺內明陳呂重德紀念中學	\$15,897.00	荃灣區體育康樂聯會	\$4,900.00
蔡錦棠	\$500.00	馬灣鄉事委員會	\$15,000.00	深井陳記燒鵝有限公司	\$4,900.00
鄭婉貞	\$500.00	荃灣文藝康樂協進會	\$14,900.00	環保慈善基金	\$4,900.00
鄧兆明	\$500.00	葵協社區教育拓展中心	\$14,500.00	世界禪太極總會	\$4,560.00
黎志亮	\$500.00	將軍澳健康太極學會	\$13,400.00	飛龍國術研習會	\$4,560.00
黎梓卿	\$500.00	天龍行物業代理有限公司	\$12,000.00	香港中華內家拳總會	\$4,560.00
燕 慧	\$500.00	九龍總商會	\$11,960.00	香港各界文化促進會徐一杰太極拳中心	\$4,560.00
賴桂英	\$500.00	友誼集團有限公司	\$11,000.00	香港氣功太極社	\$4,560.00
霍慧筠	\$500.00	香港道教聯合會	\$10,800.00	國際孟豪國術體育總會	\$4,560.00
龍悠光	\$500.00	中山偉記花園陳偉棠先生	\$10,000.00	愛華太極學會	\$4,560.00
龐潔兼	\$500.00	中國燭光教育基金	\$10,000.00	楊莉芬太極學會	\$4,560.00
譚潤儀	\$500.00	新志利洋行有限公司	\$10,000.00	葉椿春武術學會	\$4,560.00
溫沛然	\$500.00	德生珠寶金行	\$10,000.00	蓬瀛仙館員工武術隊	\$4,560.00
仁濟醫院	\$155,000.00	香港漢文師範同學會附設學校有限公司	\$9,800.00	愛心全達慈善基金	\$4,500.00
博愛醫院	\$123,000.00	萬泰服務有限公司	\$9,800.00	香港環保公司	\$4,000.00
坤成國強建築有限公司	\$105,000.00	青華太極學會	\$9,120.00	殿堂公關	\$4,000.00
立通機電工程有限公司	\$104,800.00	逍遙莊	\$9,120.00	新界社團聯會	\$3,500.00
奇華餅家有限公司	\$100,000.00	圓玄幼稚園	\$8,505.00	新界鄉議局	\$3,500.00
斯樂鞋廠有限公司	\$88,000.00	香港陳式心意混元太極關永生拳術會	\$8,340.00	仁濟醫院王華湘中學	\$3,460.00
健康快車理事會	\$70,000.00	亞洲動畫多媒體有限公司	\$8,000.00	圓玄幼稚園(平田邨)	\$3,300.00
華彩印刷有限公司	\$62,800.00	昌利證券有限公司	\$8,000.00	九龍道德會龍慶堂有限公司	\$3,000.00
兆進投資有限公司	\$60,000.00	福安測量師行有限公司	\$8,000.00	安發集團有限公司	\$3,000.00
香港盛豐太極學會	\$56,720.00	何敏駒太極學院	\$7,560.00	信善紫閣玄觀有限公司	\$3,000.00
仁愛堂	\$56,000.00	香港莆仙同鄉聯合會	\$7,500.00	富強塑膠五金製品廠有限公司	\$3,000.00
裕榮昌制品廠有限公司	\$55,000.00	泓澄仙觀有限公司	\$7,000.00	精英舞台音響工程有限公司	\$3,000.00
八達物業代理有限公司	\$51,300.00	香港道教聯合會圓玄幼稚園	\$6,881.00	荃灣民生協會	\$2,960.00
神慈秀明會	\$50,000.00	自然養生學會	\$6,840.00	圓玄幼稚園(天逸邨)	\$2,900.00
微笑行動中國基金有限公司	\$50,000.00	海日太極武術學會	\$6,840.00	青松侯寶垣中學	\$2,752.00
善學慈善基金	\$49,600.00	健君太極研習社	\$6,840.00	曼碩太極拳研藝社	\$2,660.00
通善壇	\$37,800.00	康正太極學會	\$6,840.00	蔡銳勛太極學會	\$2,580.00
香港旭日扶輪社(慈善)有限公司	\$33,600.00	群力太極拳研藝社	\$6,840.00	陳淑卿太極武術學會	\$2,470.00
陽明實業有限公司	\$30,000.00	鴻基武術學會	\$6,840.00	馮錦源議員辦事處	\$2,430.00
心儀太極八卦武術會	\$29,640.00	韻怡太極學會	\$6,840.00	「康藝體育會」白鶴派楊玉貞武術班	\$2,280.00
旭昇媒體集團有限公司	\$28,000.00	韻健太極學會	\$6,840.00	中國香港健身氣功總會有限公司	\$2,280.00
訊通展覽公司	\$24,800.00	中華電力有限公司	\$6,000.00	天湖太極拳會	\$2,280.00
梁日初太極學會	\$22,800.00	荃灣商會有限公司	\$6,000.00	文康國術體育會	\$2,280.00
大益木行有限公司	\$20,000.00	香港道教聯合會圓玄學院陳呂重德紀念學校	\$5,817.00	北武當九宮純陽門	\$2,280.00
新界總商會	\$20,000.00	黎昇中藥廠有限公司	\$5,780.00	安琪太極學會	\$2,280.00
		香港荃美內家拳天地	\$5,700.00	自然健身氣功會	\$2,280.00
		環保慈善基金有限公司	\$5,200.00	李潤添詠春拳術推廣學會	\$2,280.00
		中南工程公司	\$5,000.00	香太極泉友會	\$2,280.00

## 2012至2013年度全年捐款名單

Donor (Receipt Header)	Amount	Donor (Receipt Header)	Amount	Donor (Receipt Header)	Amount
香港太極文化研究中心	\$2,280.00	得利龍百貨有限公司	\$1,000.00	Liza Chu	\$3,000.00
香港太極研究會	\$2,280.00	港九機械電器業商會有限公司	\$1,000.00	Ruth Kuok	\$3,000.00
香港太極總會	\$2,280.00	善昌五金行有限公司	\$1,000.00	Chan Lai Sheung, Yu Nang Kwong	\$2,100.00
香港木蘭拳藝術培訓總會	\$2,280.00	圓玄學院荃灣西長者鄰舍中心	\$1,000.00	Poon Wing Hong	\$2,000.00
香港全真龍門太極拳協會	\$2,280.00	諮詢委員會全人	\$1,000.00	Chan Chu Hung	\$1,400.00
香港武術文藝服務中心	\$2,280.00	新釗記(琉璃街)有限公司	\$1,000.00	Ng Wai Lam	\$1,100.00
香港武當會館	\$2,280.00	萬安餐飲有限公司	\$1,000.00	Kei King Chung, Lam Shiu King	\$1,000.00
國際七星螳螂李錦榮國術總會	\$2,280.00	聖明壇有限公司	\$1,000.00	Law Hing Man	\$1,000.00
國際龍形王國祥國術總會	\$2,280.00	道教清善壇有限公司	\$1,000.00	Lee Shi Ming	\$1,000.00
培新太極學會	\$2,280.00	愿誠園有限公司	\$1,000.00	Ng Siu Ping	\$1,000.00
康逸苑業主立案法團	\$2,280.00	靜延觀	\$1,000.00	ALBERT Lee	\$500.00
張文輝太極學會	\$2,280.00	穗智會計	\$1,000.00	Chan Hau Sin	\$500.00
黃蓮英太極學會	\$2,280.00	銀龍飲食集團有限公司	\$980.00	Cheng Chor Keung	\$500.00
楊寶利武術發揚有限公司	\$2,280.00	香港道教聯合會雲泉學校	\$817.00	Fu Lark Tong	\$500.00
鄒美儀陳氏太極拳總會	\$2,280.00	香港道教聯合會圓玄學院第一中學	\$817.00	Fung Hin Man	\$500.00
福來滿樂賢毅社	\$2,280.00	香港道教聯合會圓玄學院第二中學	\$817.00	Lau Chung Yan	\$500.00
維昌歷高(國際)有限公司	\$2,280.00	香港樂華健康太極社	\$800.00	Leung Sau Pui	\$500.00
鳳翎武相吳浩文武術會	\$2,280.00	(王佩玉師傅, 陳秀貞師傅)	\$800.00	Li Siu Fong	\$500.00
澳門武術家協會	\$2,280.00	海逸豪園義工團	\$700.00	Tang Kwok Tong	\$500.00
勵進武術會	\$2,280.00	葵青警區情報組	\$640.00	Tsui Yuen Hing	\$500.00
薰陶太極學會	\$2,280.00	陳國強建築公司	\$600.00	Wong Suk Yee WINNIE	\$500.00
鵬程太極學會	\$2,280.00	及時雨信貸有限公司	\$550.00	Wong Suk Yi	\$500.00
荃威幼稚園	\$2,250.00	成田汽車服務中心	\$500.00	Tunbow Charity	\$165,000.00
香港道教聯合會圓玄幼稚園(富善邨)	\$2,200.00	百成太極學會	\$500.00	Dynamic Network Alliances Ltd	\$55,000.00
東亞公証行有限公司	\$2,000.00	卓先地產有限公司	\$500.00	Alltronics Holdings Ltd	\$50,000.00
柏斯琴行有限公司	\$2,000.00	林婉華太極學會	\$500.00	Morning Express & Logistics Limited	\$25,000.00
荃灣楊屋道街市商戶聯會	\$2,000.00	美新製造廠有限公司	\$500.00	Artiste Golf Association Of Hong Kong Limited	\$21,600.00
富泰同心協會	\$2,000.00	香港生命教育學會	\$500.00	Ego Finance Ltd	\$18,000.00
香港中華煤氣有限公司	\$1,960.00	翠柏仙洞	\$500.00	Best Circle Ltd	\$10,000.00
張永賢·李黃林律師行	\$1,960.00	談秀媚太極學會	\$500.00	C.L. Management Services Limited	\$10,000.00
香港道教聯合會圓玄幼稚園(東頭邨)	\$1,700.00	興勝建築有限公司	\$500.00	Joyce M Kuok Foundation	\$10,000.00
香港道教聯合會圓玄學院石圍角小學	\$1,517.00	鴻發衣架鈕扣製品有限公司	\$500.00	Prime-Tex Ltd	\$10,000.00
省善真堂	\$1,500.00	藝誠電機工程有限公司	\$500.00	Seven Seas Plastic FTY Ltd	\$10,000.00
頤正慈善基金	\$1,500.00	Wu Wei Lam	\$128,000.00	Great East Asia Surveyors & Consultants Co.Ltd	\$9,800.00
香港道教聯合會圓玄學院第三中學	\$1,457.00	Lin Yim Fai	\$40,000.00	Hong Kong Air Cadet Corps	\$9,800.00
香港武當玄武派閭山研究會	\$1,140.00	Lee Tik Ming	\$25,000.00	Skytruck Transportation Ltd	\$7,000.00
玉壺仙洞	\$1,000.00	SIMON Leung	\$25,000.00	Tom E Managment Ltd	\$6,840.00
至和壇有限公司	\$1,000.00	Lee Si Kar	\$22,600.00	KC Surveyors Ltd	\$5,000.00
亨利工程香港有限公司	\$1,000.00	Lee Oi Ping CHRISTINA	\$20,000.00	Almar Enterprises Co Ltd	\$3,000.00
東星(中港)有限公司	\$1,000.00	Mak Hip Wing	\$20,000.00	Kedah Company Limited	\$3,000.00
周堅如會計師行	\$1,000.00	Lee Ho Ki	\$19,980.00	Kim Wing Germent Factory	\$3,000.00
保良局姚連生中學	\$1,000.00	Yu Siu Fung FRANK	\$15,000.00	Lapton Electric & Machinert Ltd	\$3,000.00
帝財有限公司	\$1,000.00	Cho Kwai Chee	\$10,000.00	Thomas Chow Architects Ltd	\$3,000.00
香港荃灣工商業聯合會	\$1,000.00	Joe Lam	\$9,000.00	Sino-Tech Industrial (HK) Ltd	\$2,280.00
荃灣葵青區婦女會	\$1,000.00	Lin Chen Feng	\$6,000.00	JAGUAR TC Limited	\$2,000.00
康柏醫療用品有限公司	\$1,000.00	Chan Shing Pun	\$5,000.00	Royal Viw Hotel	\$2,000.00
		Ng Chi To GRAHAM	\$5,000.00	Smart Streaming Limited	\$2,000.00
				Solutions Health Care Products and Services Ltd	\$2,000.00
				Szeto Virginia & Co	\$2,000.00
				Eastern Coast Travel(H.K.) Ltd.	\$1,000.00
				Savant Medical Health Care Ltd	\$1,000.00
				H&A Global Consulting	\$500.00
				Hong Shing Construction & Decoration Co.	\$500.00

# 圓玄學院社會服務部單位地址

服務單位	地 址	聯 絡
總辦事處	新界荃灣三疊潭圓玄學院 社會服務部養真軒1樓	電話：2493 4611 傳真：2493 4631 電郵：yyss@yuenyuen.org.hk
圓玄安老院	新界荃灣老圍路31號	電話：2499 2818 傳真：2415 3626 電郵：yyh@yuenyuen.org.hk
圓玄護理安老院	新界荃灣老圍路33號	電話：2402 1515 傳真：2402 1502 電郵：yycah@yuenyuen.org.hk
圓玄護養院暨 長者日間護理中心 (順利邨)	九龍觀塘順利邨順利商場 二期二樓A室及三至四樓	電話：2341 1061 傳真：2341 1091 電郵：yynh_sl@yuenyuen.org.hk
圓玄護養院 (秀茂坪邨)	九龍觀塘秀茂坪邨 服務設施大樓四樓	電話：2341 0559 傳真：2245 4332 電郵：yynh_smp@yuenyuen.org.hk
圓玄護養院暨 長者日間護理中心 (梨木樹邨)	新界荃灣梨木樹邨康樹樓 一樓至三樓	電話：2422 1681 傳真：2422 3661 電郵：yynh_lms@yuenyuen.org.hk
圓玄學院粉嶺社會服務中心	新界粉嶺嘉福邨商場 1樓113號	電話：2683 0983 傳真：2683 0966 電郵：yyflssc@yuenyuen.org.hk
圓玄學院荃灣西長者鄰舍中心	新界深井青山公路38號 海韻花園商場地下H2號	電話：2491 1909 傳真：2491 8266 電郵：yytwwnec@yuenyuen.org.hk
圓玄資源互惠社	新界深井青山公路38號 海韻花園商場地下H2號	電話：2499 4048 傳真：2491 8266 電郵：yyrc@yuenyuen.org.hk
圓玄軒婦女中心	西營盤西邊街36號A 西區社區中心2樓	電話：2559 8472 傳真：2559 8473 電郵：yysypcen@yuenyuen.org.hk
圓玄軒兒童教育中心	西營盤西邊街36號A 西區社區中心3樓	電話：2559 8472 傳真：2559 8473 電郵：yymkcen@yuenyuen.org.hk
圓玄學校社會工作隊	新界荃灣三疊潭圓玄學院 社會服務部養真軒1樓	電話：2770 4055 傳真：2770 4844 電郵：info_sch@yuenyuen.org.hk
圓玄家家樂家庭服務有限公司	新界荃灣三疊潭 圓玄學院西醫診療所	電話：2491 2219 傳真：3012 9929 電郵：cheerful@yuenyuen.org.hk
圓玄綠色創富社會企業有限公司	新界荃灣三疊潭 圓玄學院西醫診療所	電話：2493 4600 傳真：3012 9929 電郵：greenwealth@yuenyuen.org.hk
荃灣安全健康社區督導委員會	新界荃灣三疊潭 圓玄學院西醫診療所	電話：2415 4599 傳真：3012 9929 電郵：twshc@twshc.org.hk
圓玄學院芳園書室旅遊及教育 中心暨馬灣水陸居民博物館	馬灣田寮村	電話：2870 1330 傳真：2856 3980 電郵：om_fysh@yuenyuen.org.hk
圓玄福緣軒	新界荃灣三疊潭 圓玄學院	
圓玄學院耆恩居	觀塘九頭角道297號 玉蓮臺4座3樓3097室	電話：2763 6367 傳真：2345 5746 電郵：yyktga@yuenyuen.org.hk
圓玄學院 - 家護易計劃	新界荃灣梨木樹邨 康樹樓一樓至三樓	電話：8101 8801 傳真：2469 1225 電郵：yyhomecare2@yuenyuen.org.hk



[www.yuenyuensocialservice.org.hk](http://www.yuenyuensocialservice.org.hk)

