

圓玄學院
社會服務部
單位地址

服務單位

總辦事處

新界荃灣三疊潭 圓玄學院社會服務部養真軒1樓
電話：2493 4611 傳真：2493 4631
電郵：yyss@yuenyuen.org.hk

圓玄安老院

新界荃灣老圍路31號
電話：2499 2818 傳真：2415 3626
電郵：yyhome@yuenyuen.org.hk

圓玄護理安老院

新界荃灣老圍路33號
電話：2402 1515 傳真：2402 1502
電郵：yycahome@yuenyuen.org.hk

圓玄護養院

暨長者日間護理中心 (順利邨)

九龍觀塘順利邨順利商場 2期2樓A室及3至4樓
電話：2341 1061 傳真：2341 1091
電郵：yyh@yuenyuen.org.hk

圓玄護養院 (秀茂坪邨)

九龍觀塘秀茂坪邨服務設施大樓4樓
電話：2341 0559 傳真：2245 4332
電郵：yyh-smp@yuenyuen.org.hk

圓玄護養院

暨長者日間護理中心 (梨木樹邨)

新界荃灣梨木樹邨 康樹樓1樓至3樓
電話：2422 1681 傳真：2422 3661
電郵：yyh_lms@yuenyuen.org.hk

圓玄老人中心 (嘉福邨)

新界粉嶺嘉福邨嘉福商場 1樓113室
電話：2683 0983 傳真：2683 0966
電郵：yykfcen@yuenyuen.org.hk

圓玄老人中心 (深井)

新界青山公路38號 深井海鏡花園商場地下H2號
電話：2491 1909 傳真：2491 8266
電郵：yytscen@yuenyuen.org.hk

圓玄資源互惠社

新界青山公路38號 深井海鏡花園商場地下H2號
電話：2499 4048 傳真：2491 8266
電郵：yyrc@yuenyuen.org.hk

圓玄軒婦女中心

香港西營盤西邊街36號A 西區社區中心2樓
電話：2559 8472 傳真：2559 8473
電郵：yyzd@yuenyuen.org.hk

圓玄軒

兒童教育中心

九龍旺角洗衣街22號香港 漢文師範同學會學校地下
電話：2770 4966 傳真：2770 4844
電郵：ylearn@yuenyuen.org.hk

圓玄學校支援服務隊

九龍旺角洗衣街22號香港 漢文師範同學會學校地下
電話：2770 4055 傳真：2770 4844
電郵：yy_ssw@yuenyuen.org.hk

圓玄家家樂

家庭服務有限公司

新界青山公路38號 深井海鏡花園商場地下H2號
電話：2491 2219 傳真：2491 8266
電郵：yycheerful@gmail.com

圓玄綠色創富

社會企業有限公司

新界荃灣三疊潭 圓玄學院社會服務部養真軒1樓
電話：2493 4600 傳真：3012 9929
電郵：greenwealth@yuenyuen.org.hk

荃灣安全健康社區督導委員會

新界荃灣三疊潭 圓玄學院社會服務部養真軒1樓
電話：2415 4599 傳真：2493 4631
電郵：twshc@twshc.org.hk

圓玄學院芳園書室

馬灣田寮村
(將於2012年投入服務)

圓玄學院西醫診療所

新界荃灣三疊潭
電話：2412 2772 傳真：2412 0013

圓玄福緣軒

新界荃灣三疊潭圓玄學院

立己立人
全力以赴



達己達人
圓玄精神



圓玄學院社會服務部

二零零九年至二零一零年年報

立己立人 達己達人
全力以赴 圓玄精神

主席的話	P.1
總監的話	P.2
圓玄學院架構	P.3
社會服務委員會成員	P.4
社會服務部介紹	P.5
機構組織表	P.7
長者 I: 住宿及日間照顧服務	P.9
II: 社區照顧服務	P.18
社區醫療服務	P.21
婦女及地區服務	P.23
社會企業	P.28
兒童及學校支援服務	P.32
社會服務部聯合活動	P.36
圓玄學院相關服務聯繫	P.37
收入及支出報告	P.45
捐款表格	P.46
鳴謝	P.47
單位地址	P.49



心存尊重 凡事感恩

2008年的四川地震、2010年的青海地震都讓我們了解到天地之難料，兩次天災裡，無私助人的故事比比皆是，讓我們感受到彼此幫助、互相關愛的重要；大自然的力量更讓我們對天地產生敬畏與感恩之心。

社會在天地中，人存活社會內，我們要以愛心，不存私念地幫助他人，對社會、周遭環境、人和事都心存尊重、凡事感恩，人與人之間和洽共處、社會就能更和諧地成長。

圓玄學院本著[善與人同]之心關愛社會、尊重社群，我們捐資幫助有需要人士、又興學施教為社會培育人才、更努力發展社會服務以直接服務弱勢社群。

社會服務部過去一年得到圓玄學院董事局的全力支持，部門工作發展迅速，為長者、為婦女、為兒童也為學校提供多元化的服務，我們以取之社會、用之社會的理念回應社會之需求；以愛心無私地為社會服務。

展望未來，圓玄學院社會服務部將更關切社會的發展、弱勢社群的需要，與不同的政府部門、商界與及相關的團體共同合作，以尊重與感恩的心為社會提供服務、為和諧社會盡一分綿力。

陳國超 博士 MH
圓玄學院社會服務委員會主席



不斷創新 迎向未來

2008/2009年年報中我們承諾作好準備、迅速回應社會需要。

2009年1月1日零時零分，圓玄學院社會服務部接辦九龍秀茂坪護養院，以充份的準備，迅速的行動，一次過接收一百多位長者院友。出色而優異地完成了這個香港安老院舍史上空前的挑戰。

檢視秀茂坪護養院，與員工、長者、家屬溝通以不斷自我完善的同時，我們又已準備回應香港人口老化、院舍服務亟待開拓，為競投梨木樹新院作出部署。年中，競投成功，2009年的下半年，我們又已為開院作出準備。

2010年1月1日，圓玄護養院暨長者日間護理中心(梨木樹邨)成功投入服務。加上2008年中的順利邨護養院，我們由原來的兩間院舍增加至五間，增幅達到250%；宿位增幅289%。與此同時，圓玄護理安老院的加建及圓玄安老院的重建計劃仍然進行得如火如荼，預期數年內，本部的安老宿位將再一次地大幅增長，以貫徹圓玄學院為社會安老之目標。

院舍宿位的迅速增長為體弱有需要的長者提供了居所，也為無法長期照顧弱老的家庭舒緩了壓力，但長者希冀與家人同住、與子女時刻共聚的意願我們也清楚理解，因此，本部在官塘順利邨、荃灣梨木樹邨均成立了長者日間護理中心，聯同原已有的兩間長者活動中心為長者提供涵蓋生理、心理、康樂、康復等多元化的社區照護服務。但香港人口老化的問題日益嚴重，未能入住院舍的長者仍然為數眾多，直接構成了照護者的壓力，長者亦可能得不到適當的照顧，有見及此，我們計劃在地區設立專為正在輪候入住院舍長者提供適切服務的中心，同時服務弱老與及照護者以舒緩兩方的壓力。

追源溯始，長者要能容易繼續與社區互助互動、持續為社區作出貢獻，又能與家人同住、令老、中、青、幼維持一個良好的家庭關係，其中一個重要的因素是長者擁有一個樂觀而健康的身心，本部的長者中心跟隨機構傳統，持續地為長者安排如書法、粵曲、太極氣功等中國傳統訓練，再輔以現代化的運動，務求長者在精、氣、神各方面都得到平衡，繼2008/2009年本部長者蟬聯九屆全港長者運動會總冠軍後，樂觀而自信的長者在今年再一次蟬聯總冠軍，令本部參加十二年至港老人運動會賽事，總共奪取了十次冠軍三次亞軍(其中一年包辦冠亞軍)，正面地肯定了我國傳統養生效果，側面地舒緩了香港醫療的壓力。

安老服務發展之餘，本部未忘發展其他適切社會需要的多元化服務，經過接近兩年的摸索和董事會提供商界意見的協助，本部的兩個社會企業，家家樂家庭服務有限公司與綠色創富園藝公司都已逐漸走上軌道。弱勢社群被優先聘請成為員工，公司為他們提供訓練以增強個人的謀生技能，進一步成為公司的夥伴，也為社會創造資產。與此同時，歷史活化古蹟的馬灣芳園書室亦已進入工程開展的階段，計劃中的馬灣水陸居民博物館亦相應展開籌備工作。

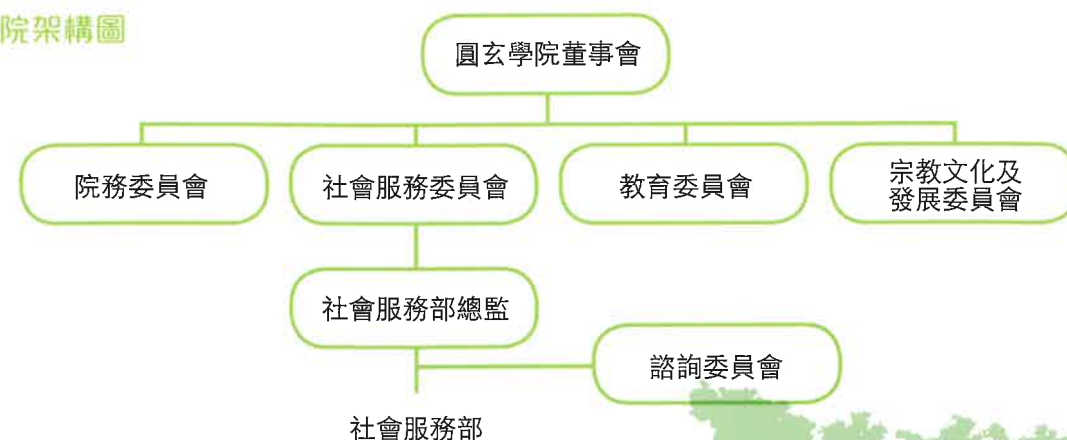
過去一年，部門得到長足的發展，端賴全體員工群策群力、發揮團隊精神，本人謹藉此機會向全體員工致以衷心謝意，我們將繼續開拓服務以回應社會需要，同時不斷創新、自我完善，以最佳狀態迎向未來。

梁永義
圓玄學院社會服務部總監

簡介

圓玄學院轄下設有四個獨立委員會，圓玄學院社會服務部由社會服務委員會監察。社會服務部由總監負責管理，並設有服務諮詢委員會，成員包括各界社會賢達、學者及專業人士，為本部之發展及運作，提供重要意見及方向。

圓玄學院架構圖



一) 圓玄學院董事會:

主席：湯偉奇博士BBS MH
副主席：陳國超博士MH
董事：湯修齊先生
秘書：鄧雲生先生
總幹事：梅寶鴻先生

鄧錦雄博士
鄭慧勤女士
趙耀年先生
張梅桂女士
陳承邦先生

二) 圓玄學院社會服務委員會

主席：陳國超博士MH
副主席：湯偉奇博士BBS MH
委員：趙耀年先生
楊崇香女士
秘書：鄧雲生先生
總監：梁永義先生

鄧錦雄博士
鄭慧勤女士
廖穎梅女士
湯修齊先生
張梅桂女士
蔡小勇先生
陳承邦先生
陳承志先生
楊榮華女士
呂美儀女士

三) 社會服務委員會轄下諮詢委員會成員:

周厚澄太平紳士	孫大倫太平紳士	陳甘美華太平紳士			
陳偉明太平紳士	陳榮濂太平紳士	陳耀星太平紳士			
張岱楨太平紳士	吳家謙專員				
李大拔教授	杜祖貽教授	李紹鴻教授	陳章明教授	馮國培教授	賴錦玉教授
關銳煊教授	鄭承隆教授	鄭惠容博士	俞宗岱博士	陳崇業議員	蔡成火議員
朱德榮議員	羅少傑議員	溫和達議員	林發耿議員	鍾偉平議員	梁萬福醫生
周鎮邦醫生	曾超賢醫生	伍于健醫生	陳鍾煜醫生	李摩西律師	司徒惠玲律師
葉子維會計師	尹潤明先生	江晃明先生	司徒玉大女士	江羨禧先生	何炳輝先生
吳炳坤先生	李碧芳女士	卓煜鵬先生	林榮鋒先生	沃馮燕琮女士	余耀光先生
金鳳朝先生	邱錦平先生	胡明焯先生	胡麥佩玲女士	范建明先生	徐興世先生
秦偉忠先生	唐區玉珍女士	袁倩雲女士	袁笑貞女士	馬慕冰女士	張國偉先生
張醒文先生	梁觀其先生	莫可同先生	許觀順先生	陳尹珩先生	陳巧仙女士
陳建民先生	陳淑儀女士	陳義光先生	傅立棠先生	彭翠萍女士	古揚邦先生
曾亞年先生	曾璋明先生	黃志強先生	黃德明先生	雷逸華女士	廖建華先生
甄森富先生	劉立霞女士	劉鎮華先生	鄭家豪先生	鄭偉傑先生	鄭任鳳琮女士
鄧國棠先生	鄧華勝先生	黎雪芬女士	黎德全先生	蕭俊瑞先生	謝棉堂先生
鍾天養先生					



主席：陳國超博士MH



副主席：鄧錦雄博士



副主席：湯偉奇博士BBS MH



副主席：湯修齊先生



委員：趙耀年先生



委員：張梅桂女士



委員：鄭慧勤女士



委員：陳承邦先生



委員：楊崇香女士



委員：廖穎梅女士



委員：蔡小勇先生



委員：楊榮華女士



委員：陳承志先生



委員：呂美儀女士



委員：梁永義先生



秘書：鄧雲生先生

「立己立人 達己達人」

機構的歷史及宗旨

宗旨:

「立己立人、達己達人」全力以赴、圓玄精神」積極回應社會需要，善用地區資源，惠澤群眾，共同成長。

使命

- ✦ 對服務使用者負責，我們持續改善、自我完善，為服務使用者提供優質之服務。
- ✦ 對社區負責，我們善用資源、坦誠溝通，倡導和諧與共融的社區。
- ✦ 對社會負責，我們迅速回應社會需要、促進官商民合作，為弱勢社群提供適切的服務。
- ✦ 對人負責，我們接受服務使用者的監察，以專業知識、團隊精神，服務社群。

歷史:

圓玄學院自1974年及1994年成立圓玄安老院及圓玄護理安老院，為當時有需要的長者提供膳宿服務，發揮「老者安之」的信念。為配合社區服務的發展，1995年及1997年分別在粉嶺嘉福村及深井增辦圓玄老人中心，展開社區長者服務新的一頁。進入社會服務新世代，本機構致力不斷開展各項社區服務，包括為弱勢社群提供物資、就業平台及建立多個社會企業的計劃、督導地區健康安全訊息、幼兒教育服務、婦女服務、活化歷史建築伙伴計劃等等，本機構更分別在2008年，2009年及在2010年開辦三所圓玄護養院暨長者日間護理中心，提供更完善的一站式的院舍服務。現時為數以萬計之市民提供優質及專業之社會服務。

社會服務部所提供的主要服務

圓玄學院以儒、釋、道之善業精神，為香港社會不同階段之人士提供全面及專業之社會工作服務；此外，本著「提倡善，與社會共進共榮」之理念，多年來亦緊貼社區發展，支持政府政策，開辦不同之社會企業、服務團隊；並鼎力捐助各大慈善團體。社會服務部之服務範疇甚廣，簡介如下：

長者住宿及日間照顧服務

長者住宿照顧服務是由圓玄安老院、圓玄護理安老院、圓玄護養院暨長者日間護理中心(順利邨)、圓玄護養院(秀茂坪邨)及圓玄護養院暨長者日間護理中心(梨木樹邨)組成，分別於1974年、1994年、2008年、2009年及將於2010年成立，旨在為長者提供全人照顧之優質及專業化院護服務。以持續照顧為目標，並透過群體生活，培養助人助己之精神，鼓勵融入社區，發揮潛能，肯定自我價值，讓長者安享積極晚年。圓玄安老院於年中獲社會福利署批准可將現時長期照顧個案遷往將於圓玄護理安老院加建的四樓，加建工程現正向獎券基金申請。當搬遷完成後圓玄安老院原址將重建成一所可照顧過百名長者的高度照顧院舍。

長者及社區支援服務

長者社區綜合服務是由圓玄老人中心(嘉福邨)及圓玄老人中心(深井)組成，兩單位分別於1995年及1997年成立，旨在為居於新界北區及荃灣郊區六十歲或以上之長者提供社區照顧服務，關注長者之需要，提供全面優質及專業化的社會服務，讓長者能在自己熟悉的社區內樂享天年。

長者日間護理中心

本部設有2所長者日間護理中心，分別轄屬於圓玄護養院暨長者日間護理中心(順利邨)及圓玄護養院暨長者日間護理中心(梨木樹邨)當中，為長者提供日間照顧服務。



社區醫療服務

圓玄學院自1969年於葵涌石籬開設第一所西醫診所，80年代先後再於中環及大角咀開設西醫診所，1993年按服務需要，重整醫療服務，將三所診所整合，改名為圓玄西醫診療所。診療所位於荃灣三疊潭，除提供門診服務外，每週更為安老服務單位提供到診服務。

社會企業

社會企業是由圓玄家家樂家庭服務中心、圓玄綠色創富園藝服務及圓玄福緣軒組成，分別提供家務助理及護老照顧服務、培訓區內弱勢社群成為專業園藝技師及綠化環境的人材、舒緩生活的壓力等等。透過零售活動提供銷售、辦貨及管理的經驗，讓受訓者學習新技能，重投社會。

活代歷史建築伙伴計劃

2009年本部更成功申請「活化歷史建築物伙伴計劃」第一期之「芳園書室計劃」，書室將活化為具教育及旅遊主題之博物館。活化工程即將進行，當中的社會企業部份會於2012年展開，除幫助弱勢社群就業外，亦為馬灣之旅遊業發展更添色彩。

兒童及學校服務

兒童及學校社會工作服務的發展，象徵著本部提供社會服務的多元化理念，由提供長者服務為主流而發展至服務香港的新一代，冀能將『立己立人、達己達人』的理念推廣至年青人。目的是培養及扶助兒童及青少年豐富自己的人生，亦能推己及人，為社會作出貢獻。

婦女及地區服務

圓玄學院社會服務部以『提倡善，與社會共進共榮』之理念，一直拓展多元化的社區服務，以建立健康及和諧的社區為重任。『圓玄資源互惠社』旨在協調及聯繫地區資源，為弱勢社群提供實物及經濟支援，並了解他們需要，迅速回應社會轉變，彌補現時社會服務空隙。在2007年，於西營盤成立了『圓玄軒婦女中心』是本部首間婦女中心。透過有策略的介入，讓區內婦女積極投入生活、發揮潛能、享受生活；除此，亦舉辦多元化的就業培訓，讓其裝備自己，自力更生。

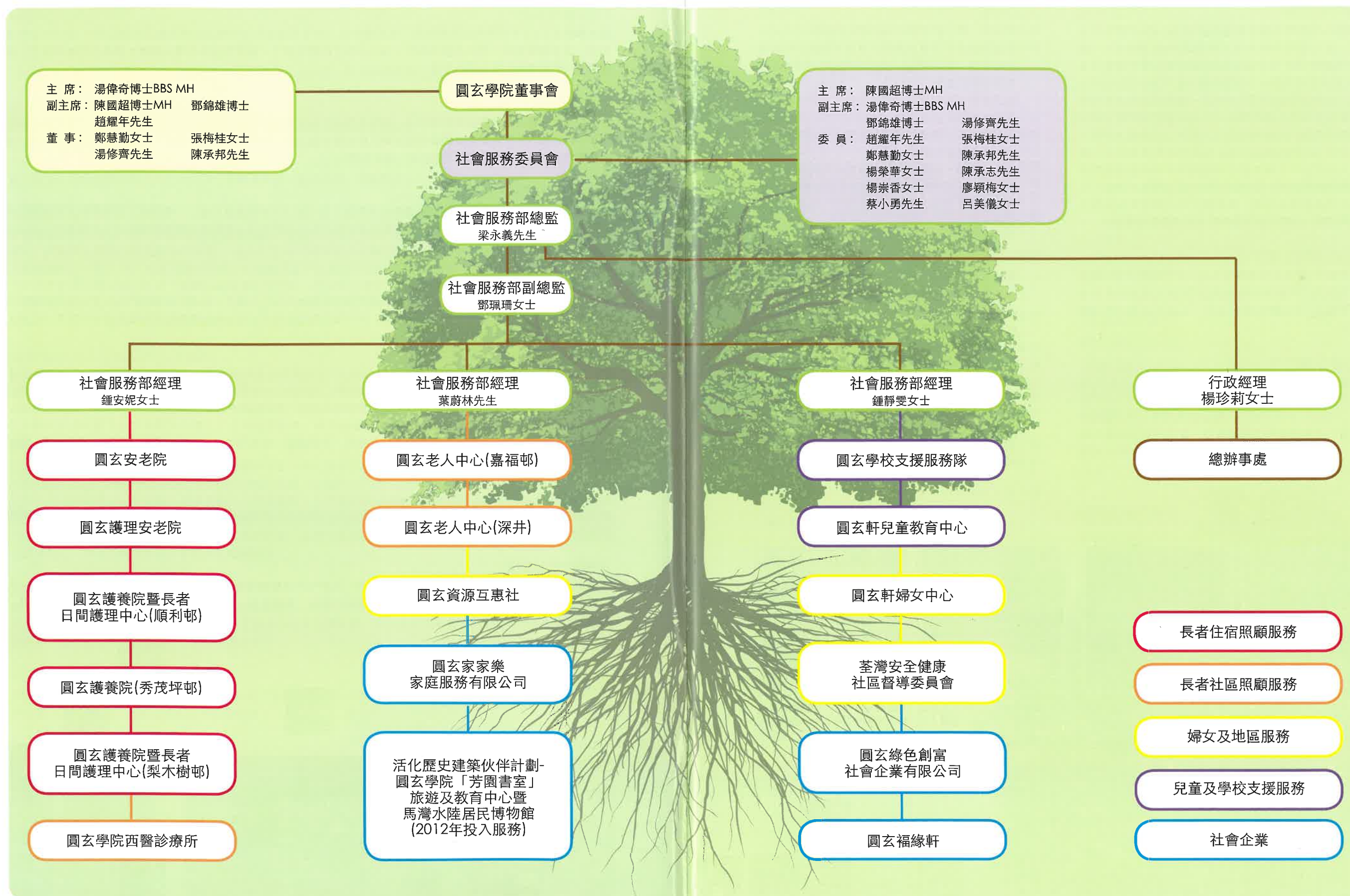
義工服務

本部積極推廣義務工作，累積義工人數過千，而於2008年起至今服務社會每年超逾10,000小時，佳績已得到社會福利署之推廣義工服務督導委員會表揚。

全港長者運動會

本部的老人中心已連續參加香港老人運動會12年，其中10年勇奪全場總冠軍、三屆亞軍(其中一年囊括冠軍)。本部是年再接再厲，派出三十多位60歲以上之運動健兒參加，經過長者一番努力，不但屢創佳績，更再次摘冠而回，成為10年冠軍隊伍。





簡介及宗旨

長者住宿照顧服務是由圓玄安老院、圓玄護理安老院、圓玄護養院暨長者日間護理中心(順利邨)、圓玄護養院(秀茂邨)及圓玄護養院暨長者日間護理中心(梨木樹邨)組成，分別於1974年、1994年、2008年、2009年及2010年投入服務，為長者提供全人照顧之優質及專業化院護服務。以持續照顧為目標，並透過群體生活，培養助人助己之精神，鼓勵融入社區，發揮潛能，肯定自我價值，讓長者安享積極晚年。圓玄安老院於年中獲社會福利署批准可將現時長期照顧個案遷往將於圓玄護理安老院加建的四樓，加建工程現正向獎券基金申請。當搬遷完成後圓玄安老院原址將重建成一所可照顧過百名長者的高度照顧院舍。

長者日間護理中心

本部設有2所長者日間護理中心，分別轄屬於圓玄護養院暨長者日間護理中心(順利邨)及圓玄護養院暨長者日間護理中心(梨木樹邨)當中，為長者提供日間照顧服務。

社區醫療服務

圓玄學院自1969年於葵涌石籬開設第一所西醫診所，80年代先後再於中環及大角咀開設西醫診所，1993年按服務需要，重整醫療服務，將三所診所整合，改名為圓玄西醫診療所。診療所位於荃灣三疊潭，除提供門診服務外，每週更為安老服務單位提供到診服務。

工作目標

- 配合儒、釋、道精神，以仁義服務社會；
- 跨專業合作，關顧服務使用者個別醫護、心理；社交需要，保障尊嚴，並為特別需要之院友，提供適切轉介服務；
- 透過各類活動與服務，促進生理、心理、社交及靈性上的發展；
- 致力發揮長者潛能，著重與家屬之溝通，攜手合作，建立豐盛晚年；
- 為存在健康，社會性及其他需要而不能在家中居住的長者提供全面之長期及短期膳宿服務；
- 透過輔導及活動之舉行，增進員工、院友及家人的溝通。

服務對象

- 為缺乏理想居所、體弱及乏人照顧之六十歲或以上的長者提供護理及住宿服務(安老院及護理安老院服務六十五歲以上長者)；
- 經認可人士評核為身體機能中度至嚴重受損的長者；
- 沒有傳染病、精神狀況適合入住；
- 適合群體生活；
- 圓玄護養院暨長者日間護理中心(順利邨)及圓玄護養院暨長者日間護理中心(梨木樹)更為體弱之六十五歲或以上的長者提供日間護理服務；
- 向接受服務的長者家屬提供支援服務。



院友謝婆婆與兒子一起參加「國慶中秋聯歡晚會」，母子共聚，洋溢一片溫情！



院友參加「圓融小聚」，重玩兒時「擲飛機，放飛機」遊戲！



由區議會贊助「傷健共融耆趣樂」活動，智障朋友、長者及青少年人聚首一堂。

圓玄安老院

簡介

本院為長者提供院護照顧服務已達35年，隨著時代脈搏及長者之需要，現逐漸由一所只為有自理能力的長者居住之院舍，轉型為長期照顧院舍。

現有服務

本院是專為長者而設的一個既安全又舒適的住所，致力為長者提供完善之生活配套服務。近年特別發展圓玄之家暨會所(Yuen Yuen Elderly Service Home and Club, 簡稱YES Home YES Club)之服務，主要是關注長者的生活起居的需要：衣、食、住、行，除了提供多種適合長者使用的設施外，亦特設「怡情坊」及「暢談坊」，為院友及家屬提供樂聚天倫的空間。透過多元化之活動，讓長者擁有愉快且充實的黃金晚年。

活動簡介

- 「見聞會社」－鼓勵院友踏出社區之戶外活動。
- 「樂趣空間」－推行多元化班組及活動，讓長者盡展所長。
- 「保健之道」－關注長者健康之醫療、護理及復康服務，舉辦講座，延緩老化及提高自我照顧能力。
- 「義不容辭」－聯絡社區義工及組織院內義工團，鼓勵院友多與外界接觸，發揮老有所為的精神。
- 「生活閒情」－顧及長者日常的生活所需。例如：健康餐單、麻雀耍樂、棋藝、剪髮及趾甲護理等。
- 「心靈點滴」－專業團隊提供身、心及情緒支援，協助排難解紛。
- 「開心社區」－推行及參與社區共融活動。



院友何婆婆與家人一起參加「國慶中秋聯歡晚會」，團圓圓圓吃盆菜！



自由人時間院友周婆婆品嘗海鮮，大吃魚蝦蟹！

未來動向

- 發掘社區資源，持續改善環境及推行活動，讓長者生活更添姿彩；
- 與學校及青少年中心保持緊密合作，向區議會及其他基金申請撥款，推行義工及社區共融之活動。
- 蒙獎券基金贊助，翻新院友房舍及更換院友儲物櫃，工程預算於2010年初竣工。
- 欣獲環境及自然保育基金撥款，於房頂安裝隔熱塗層、更換T5光管及於玻璃窗安裝隔熱膜，工程預計於2010年中旬展開。
- 鼓勵員工持續進修，與時並進，持續改善服務質素。
- 擬定院舍重建方案，為未來的長者提供一個嶄新的院舍。

小組統計資料

	舉辦次數	參與人數
教育發展小組	240	1920
社交小組	84	672
興趣小組	208	1664
服務小組	500	1900
委員會	6	72

活動統計資料

	舉辦次數	參與人數
社交集會	20	600
旅行及宿營	6	48
參觀及探訪	12	360
比賽	1	8
教育性活動	12	240
訓練課程	19	380
文化及節日活動	10	506
健康活動	116	928
義工服務	36	1080

地址：新界荃灣老圍路31號
電話：2499 2818
傳真：2415 3626
電郵：yyhome@yuenyuen.org.hk

圓玄護理安老院

簡介

本院為圓玄學院社會服務部轄下一所護理安老院，面積達四萬餘尺。自1994年2月投入服務至今，已逾十五年。

院內設備

本院樓高3層，地下大堂經翻新後增設冷氣空調，提供更舒適的環境，另設院長室、辦公室、物理/職業治療室、廚房、洗衣房、男女職員宿舍及後園休閒處。各層均設宿位50名及休閒軒、飯堂、護士室、睡房及特別護理房。

未來動向

本院喜獲多項基金撥款，改善院舍環境及院友生活質素：

✦環境及自然保育基金

本院鳴謝以上基金撥款27.1萬元予本院作節約能源工程，包括更換T5光管、更換LED出路燈、全院安裝玻璃隔熱膜及更換一級能源標籤冷氣機。

✦賽馬會獎券基金

鳴謝賽馬會獎券基金撥款\$32.7萬元，改善項目包括增添觀室用品、增添電動醫療床、增添離床感應器及加強院內監察系統。

✦何東爵士基金

本院獲何東爵士基金撥款\$16.4萬作復康及醫療改善項目。

本院今年參與了香港職安局舉辦的「香港安健院舍計劃」，上兩年分別獲得冠軍及成效獎，今年更獲得最佳成績：『院舍卓越大獎』，確令全體員工鼓舞。另外，本院於2009年7月首次參與香港職安局舉辦的「職安健常識問答比賽2009」，在工會/團體組中獲得「全場最高分獎」，因此被邀請出席香港電台頒獎典禮。

本院獲得荃灣區議會贊助，於2009年12月12日已完滿舉辦「回味人生-懷舊菜式烹飪比賽」，透過烹調家鄉菜比賽，令荃灣區長者確定自己的能力，並透過品嚐家鄉菜緬懷昔日往事，比賽菜式會輯錄成小冊子，以推廣被人遺忘已久的家鄉菜。

本院與香港理工大學護理學院合辦一系列的「綜合痛症護理課程」，目的為提高護理員對痛症護理的知識和態度，及減少使用藥物治療痛症，提供長者以非藥物及心理治療的效能。透過物理治療和手工藝班，改善長者的活動能力和肌肉的強度，擴展社交網絡，提高生活滿意度，增強自信及自尊感，從而舒緩痛症帶來之痛楚。



一年一度農曆新年，院友收到上海總捐贈的利是，表現十分開心。



一年一度圓玄學院的菊展，院友及義工一起欣賞盛開之菊花。



院友參與馬灣一天遊，一見到噴水池就十分高興，大家齊齊拍張合照。

院內名額

共150名，包括男位60名，女位90名
(其中包括短暫住宿女位1名，需經社工轉介)。

每月收費(收費乃根據社會福利署釐訂)

領取傷殘津貼者 每月HK\$1,813
非領取傷殘津貼者 每月HK\$1,605

服務對象

年滿65歲或以上長者。
體弱或機能上出現障礙，以致生活起居缺乏自理能力。
沒有傳染病，精神狀況適合群體生活。

申請辦法

可向社會福利署各家庭服務中心、醫務社工等申請，經社會福利署收集申請表後，由中央輪候處編配宿位。

小組統計資料

	舉辦次數	參與人數
教育發展小組	8	150
社交小組	546	16380
興趣小組	600	4800
服務小組	600	2400
委員會	18	180

活動統計資料

	舉辦次數	參與人數
社交集會	32	680
旅行及宿營	9	144
參觀及探訪	59	2100
比賽	4	240
教育性活動	16	160
訓練課程	12	360
文化及節日活動	22	1310
健康活動	16	320



在後花園燒烤，別有一番風味。



院友與青年義工一起感受聖誕節日的歡樂氣氛，並帶院友盡情SHOPPING一番。

地址：新界荃灣老圍路33號
電話：2402 1515
傳真：2402 1502
電郵：yycashome@yuenyuen.org.hk

圓玄護養院暨長者日間護理中心（順利邨）

簡介

本院為圓玄學院轄下首間開辦之合約院舍，於2007年底落成啟用，並於2008年5月19日正式投入服務，旨在為長者提供全人照顧之優質及專業化院護服務，以持續照顧為目標。透過群體生活，培養長者助人助己之精神，鼓勵他們融入社區，發揮潛能，肯定自我價值，從而讓長者們安享積極晚年生活。圓玄學院與香港理工大學護理學院共同協作，在本院推行護理教育與科研，以提高長者長期護理的服務質素。

服務目標

- ✦ 為存在健康、社會性及其他需要而不能在家中居住的長者，提供全面長期及短暫膳宿服務；
- ✦ 透過各類康樂活動及復康設施，促進長者的生理、心理及社交功能；
- ✦ 跨專業合作，關顧服務使用者個別醫護、心理、社交需要；
- ✦ 藉着輔導及活動之舉行，致力發揮長者潛能，增進員工、院友及家屬的溝通；
- ✦ 攜手合作，建立長者豐盛的晚年。

服務對象

- ✦ 缺乏理想居所、體弱及乏人照顧之六十五歲或以上的長者；
- ✦ 經認可評核為身體機能中度至嚴重受損的長者；
- ✦ 為接受服務的長者家屬提供支援服務。

名額

護養院：132人(包括資助宿位51名 - 護理安老部16名，護養部35名)
日間護理中心：20名(另暫託名額3個)

現有服務

護理及起居照顧

包括一般生活起居服務，亦關注院友的個別護理需要，如傷口護理、預防跌倒、腹膜透析處理及鼻胃管餵飼。

膳食

每日提供4餐(早、午、晚及宵夜茶點)；另因應長者的健康需要而設的糖尿餐、低鹽餐及嚥食餐等特別餐類。

社交及康樂活動

由註冊社工安排不同類型的興趣小組、藝術班、節日慶祝活動、戶外旅行、義工服務等。

醫療

由註冊西醫定期蒞院為長者提供應診及問診服務，透過巡院服務亦可監察長者的健康情況。此外亦有藥劑師及配藥員負責管理及分配藥物，提高藥物管理及使用的水平。藥劑師同時為院友及家屬提供藥物諮詢服務。東九龍老人精神科外展服務亦會每月蒞院一次，為有需要的院友提供服務。

康復

由物理治療師及職業治療師為院友安排康復服務及運動，包括在各治療室內接受治療及在各樓層進行復康運動。

人手

專業團隊由82位全職及5位兼職員工所組成，包括：院長、護理主任、日間中心主任、註冊護士、登記護士、保健員、護理員、護理助理、物理治療師、職業治療師、到診醫生、藥劑師、配藥員、營養師、註冊社工、文員、庶務員、廚師、司機等。



長者正在參與長幼共融活動，與年輕人製作陶器



院舍義工於理工大學介紹本院服務

活動簡介

2009年是本院發展重要的一年。首先，在服務上，本院聯同香港理工大學護理學院於6月至8月在本院舉辦為期三個月的「預防壓瘡計劃」，內容包括聚焦小組以了解本院護理人員的訓練需要、透過工作坊增進員工的照顧技巧，繼而作出服務的評估及改善，並搜集資料作學術上的統計及研究。研究結果更於12月3至4日於台灣舉行的國際性會議「第六屆世界華人長期照顧研討會」中發表，為業界作出了示範的作用。

此外，本院亦應香港理工大學護理學院的邀請，參與「香港理工大學世界衛生組織社區健康服務合作中心」開幕典禮及於10月20至23日的大型展覽活動。本院共派出7位長者參與音樂治療小組及「百福圖」製作攤位，而本院更在會場中設立了一間「多感官治療室」。現場所見，各項設施皆廣受參觀者歡迎。而參與的院友均表示獲益良多，擴闊了眼界之餘，亦可多與外間接觸，不致與社會脫節。

本院運作了一年多後，終於在12月18日與圓玄護養院(秀茂坪邨)一同正式開幕。揭幕禮由勞工及福利局張建宗局長及圓玄學院董事局一眾成員主持。當天更有眾多社會賢達、友好團體、嘉賓等出席盛典，場面熱鬧、氣氛溫馨。

未來動向

本院與香港理工大學護理學院共同協作，在院內推行護理教育及科研工作，以提高長者長期護理的服務質素。具價值的護理教育及科研工作均建基於「專業人員」及「實証為本」原則，結合理大的學者及院內醫護人員的專業知識，為長者設計適合的護理計劃，「落實執行」、「持續評估」、「跟進護理」皆是本院服務的重點。

小組統計資料

	舉辦次數	參與人數
教育發展小組	22	436
興趣小組	38	441
委員會	3	45
其他	1	95

活動統計資料

	舉辦次數	參與人數
社交集會	68	1356
旅行及宿營	1	46
參觀及探訪	12	508
比賽	1	15
教育性活動	4	28
文化及節日活動	9	444
健康活動	9	213
義工服務	31	595



中秋晚會



樟木頭老人渡假中心一天遊



院友與義工齊行花市



張建宗局長親臨本院為開幕禮主禮

地址：九龍觀塘順利邨順利商場二期二樓A室及三至四樓
電話：2341 1061
傳真：2341 1091
電郵：yynh@yuenyuen.org.hk

圓玄護養院 (秀茂坪邨)

簡介

為長者提供護理服務，透過群體生活，培養助人助己之精神，鼓勵參與社區建設，發揮潛能，肯定自我價值，活在圓融豐盛的晚年。

資助宿位：86人
私家宿位：54人

服務對象

- 經認可人士評核為身體機能中度至嚴重受損的長者：
 - 中度受損：即健康欠佳、身體殘疾、認知能力稍為欠佳及在「安老服務統一評估機制」下被評為中度缺損而未能自我照顧起居，可利用步行輔助器或輪椅走動，在精神上適合群體生活及評為適合輪候護理安老院舍的長者；
 - 嚴重受損：即健康欠佳、身體殘疾、認知能力欠佳及在「安老服務統一評估機制」下被評為嚴重缺損而未能自我照顧起居，在精神上適合群體生活，沒有持續的暴力傾向、自毀/自殘或滋擾行為及評為適合輪候護養院舍的長者，並須符合以下最少一項條件，而且並不需要更深入的護理照顧：
 - 健康情況穩定，但仍需要定時的基本醫療和護理照顧；
 - 身體長期殘疾，行動時需要協助。
- 為缺乏理想居所、體弱及乏人照顧之六十五歲或以上的長者提供護理服務。
- 向接受服務的長者家屬提供支援服務。

服務內容

- 為有健康、社會性及其他需要而不能在家中居住的長者，提供全面之長期及短期膳宿服務。
- 透過各類康樂活動及復康設施，促進院友的生理、心理及社交功能。
- 透過輔導及活動之舉行，增進員工、院友及家人的溝通。

未來動向

如欲申請入住本院，詳情如下：
資助宿位可向社會福利署各家庭服務中心、長者中心、醫務社工等途徑提出申請，經社會福利署收集申請表後，由中央輪候處編配宿位。



圓玄素食一天遊「食飽後享受一下日光浴，真暢快！」



十至十二月生日會「遊戲猜謎真簡單，怎會難倒我們呢！」



張建宗局長為本院主持開幕禮及為院內的藝術治療花園「長青園地」揭幕

收費

院費	資助宿位		非資助宿位	
	每月	\$2,000	房類	中度 嚴重
			2 人房	\$7052 \$7665
			4-8 人房	\$6030 \$6541
暫住(每年最多42天)	\$60 (每天)		\$205 (每天)	
雜費	\$100 (每月)		\$100 (每月)	

小組統計資料

	舉辦次數	參與人數
教育發展小組	1	4
興趣小組	7	194
其他	3	60

活動統計資料

	舉辦次數	參與人數
社交集會	11	193
旅行及宿營	2	16
參觀及探訪	1	80
訓練課程	1	4
文化及節日活動	13	458
健康活動	4	320
義工服務	9	450
其他	15	715



手工班「我都做得到！」



中秋慶團圓晚會「有得食，又有獎抽，真開心！」

地址：九龍觀塘秀茂坪邨服務設施大樓四樓
電話：2341 0559
傳真：2245 4332
電郵地址：yynh-smp@yuenyuen.org.hk

圓玄護養院暨長者日間護理中心（梨木樹邨）

簡介

單位佔地三層，總面積約2864平方米，共有一、二、三樓。一樓設有長者日間護理中心、康復治療及護老者資源閣和部份宿位，大部份宿位位於二樓及三樓。

服務名額：124人 日間護理中心：20人 暫託名額：3人

私家宿位更增設：

液晶顯示屏幕電視 獨立風扇 雪櫃 床頭燈 救護鐘

本院提供不同程度及需要的護理設施，讓長者活在尊重及圓融無礙的晚年：

- ✦ 每層均設復康角
- ✦ 先進多功能護理床
- ✦ 適合院友的不同護理需要之淋浴床及具按摩功能之淋浴箱
- ✦ 優遊小徑
- ✦ 往事回味廊
- ✦ 情與義天地
- ✦ 感官治療天地
- ✦ 創意奇藝專區
- ✦ 物理及職業治療室
- ✦ 天倫樂聚暢談坊
- ✦ 長者起居專區(耆智軒)



復康室引入先進的物理治療及職業治療設備供長者使用



一眾知名藝人到院舍探訪長者及與長者玩遊戲



藝術治療對長者身心裨益

宿位收費

房類	一般護理	多層面護理
資助宿位	\$2,000	\$2,000
非資助宿位		
三人房(11間)	\$7,550	\$8,350
五人房(1間)	\$6,050	\$6,850
六人房(2間)	\$5,250	\$6,050

日間護理中心

服務時間	上午8時至晚上6時
服務類別及收費	
全時間	\$1,000 (每月)
每日膳食少於三餐	\$900 (每月)
部份時間及日間暫託	\$40 (每日及已包括交通費)
延長服務時間 (晚上6時至9時)	\$35 (每小時)
交通費	\$30 (每月)

地址：新界荃灣梨木樹邨康樹樓一樓至三樓
電話：2422 1681
傳真：2422 3661
電郵：yynh_lms@yuenyuen.org.hk

宗旨

本著圓玄學院一貫「提倡善，與社會共進共榮」之理念，關注長者的需要，提供全面、優質及專業化的社會服務。鼓勵社會人士敬老愛老，建設一個關懷長者的社區。

服務簡介

長者社區綜合服務是由圓玄老人中心(嘉福邨)及圓玄老人中心(深井)組成，兩單位分別於1995年及1997年成立，旨在為居於新界北區及荃灣郊區六十歲或以上之長者提供社區照顧服務，關注長者之需要，提供全面優質及專業化的社會服務，讓長者能在自己熟悉的社區內樂享更優質的生活。

服務對象

- ✦ 新界北區及荃灣郊區60歲以上長者 (長者會員)
- ✦ 新界北區及荃灣郊區未滿60歲之居民 (YY新力派會員)
- ✦ 居於區內需照顧60歲或以上長者之人士
- ✦ 社區人士

工作目標

- ✦ 配合長者及社區之需要，為六十歲或以上長者及其照顧者提供各類型活動。
- ✦ 倡導義務工作，推動區內團體關注及了解長者的需要，建立和諧社區。
- ✦ 致力推廣「圓玄會所Yes Club」計劃，鼓勵長者積極參與，盡展所能。



圓玄老人中心 (嘉福邨)

簡介

配合長者及社區之需要，本中心積極為新界北區的長者及其照顧者提供各類活動，包括各類康樂、社交、護理及輔導等社區支援服務，鼓勵長者及社區人士積極參與，並倡導義務工作，促進助人自助的精神，建立一個關懷和諧的社區。

現有服務

發展性服務：提供多元化長者教育課程及義工服務，舉辦不同活動，讓長者認識社區資源的運用，表達對社會事物之意見。

預防性服務：經常舉辦健康檢查及健康常識講座，配合專業社工輔導及情緒支援，有需要時作出適當之轉介。

支援性服務：雖然政府沒有要求長者活動中心提供支援性服務，但中心也因應地區長者的需要，提供不同類型的支援服務，如飯堂、剪髮、義工探訪、轉介服務等。

未來動向

加強與地區之間的合作

成立諮詢委員會

本中心將於2010年4月成立諮詢委員會，邀請社會福利署、鄰近法團主席、區議員及地區團體代表加入，加強中心與地區之間的聯繫，這是中心與地區之間的重要橋樑，有助中心在推行服務及活動的過程中，融入社區人士的意見和建議，加強合作空間。

跨界別合作

積極與不同層面的團體或院校合作，例如在2009-2010年中與香港理工大學護理學院合作，推行為期兩年的關懷隱閉長者服務，由護理系學生定期上門探訪及跟進長者，提供簡單護理服務，教育長者護理和關注衛生方面的常識。



「耆青諮詢委員會」到訪深井中心之家事委員會委員，加深委員之間的認識，相互交流。



今年臨近端午節，義工們帶同愛心粽子探訪長者，讓他們感到無限溫暖。



「圓玄曲藝社」之學員學有所成，一起在社區會堂公開表演，他們唱得開心，觀眾聽得開懷。



地區組織「地球仁協會」到中心帶同「狗社工」探訪弱者，長者抱著狗社工合照，笑逐顏開。

小組統計資料

	舉辦次數	參與人數
教育發展小組	235	4540
社交小組	135	2761
興趣小組	132	2030
服務小組	10	148
委員會	3	25
其他	4	133

地址：新界粉嶺嘉福邨嘉福商場1樓113室
電話：2683 0983
傳真：2683 0966
電郵：yykfcen@yuenyuen.org.hk

活動統計資料

	舉辦次數	參與人數
社交聚會	6	100
旅行及宿營	7	457
參觀及探訪	11	834
比賽	1	12
教育性活動	29	1207
訓練課程	15	176
文化及節日活動	5	593
健康活動	26	1296
義工服務	7	320
其他	7	1665

圓玄老人中心 (深井)

簡介

配合長者及社區之需要，本中心積極為荃灣郊區的長者、護老者及其他居民提供各類型小組及活動，包括各類康樂、社交、教育、健康、護老者、輔導等社區支援服務，鼓勵長者及社區人士積極參與。同時，倡導義務工作，發揮互助精神，推動區內團體關注及了解長者的需要，建立一個和諧的社區。

深井中心原屬「長者活動中心」，提供一般康樂及聯誼活動予長者。圓玄學院於2004年開始，為滿足長者之需要，自資增聘人手，為區內長者提供更全面之服務。在2008年，中心再次增聘人手，提供「隱蔽長者服務」；期望短期內正式轉型為「長者鄰舍中心」，藉此令地區上的長者能享有更周全之社區照顧。

現有服務

興趣班及小組活動	戶外及康樂活動	健康活動	義工服務	個案輔導服務
護老者服務	長者支援服務隊	隱蔽長者服務	「YY新力派」中年人士服務	地區支援服務

未來動向

隱蔽長者服務

基於深井區的獨特地理環境、城市發展及規劃、人口分佈等因素，深井區存在需支援的隱蔽長者。期望透過服務，為未有接受社會服務的長者進行轉介或服務配對，使他們得到合適的服務，並為深井區內的長者建立支援網絡，使他們可以在社區中安享晚年。

左鄰右里社區關愛長者 - 圓荃護老遍鄉郊

計劃為期兩年，目的為增加鄉村居民的預防虐老的知識，加強居住在鄉村並有潛在被虐危機的長者對被虐的認識，使鄉村長者當遇到被虐事件時，懂得如何處理及求助方法。



深井中心與嘉福中心會員首次一起到番禺旅行。



唱談普通話班已經學習超過一百首歌曲，當然要慶祝一下啦！



由嘉賓抽出五位獲得一百元大利是得獎者，恭喜恭喜！



中心每月都會去一次旅行，有漂亮的風景，怎可以不拍拍留念呢？

小組統計資料：

	舉辦次數	參與人數
教育發展小組	372	5945
社交小組	325	4650
興趣小組	947	14979
服務小組	196	2783
委員會	7	59

地址：新界青山公路38號深井海韻花園商場地下H2號
電話：2491 1909
傳真：2491 8266
電郵：yystcen@yuenyuen.org.hk

活動統計資料：

	舉辦次數	參與人數
社交聚會	12	198
旅行及宿營	14	1299
參觀及探訪	49	1918
比賽	2	545
教育性活動	13	358
訓練課程	34	630
文化及節日活動	19	1410
健康活動	51	1525
義工服務	47	1724
其他	22	2842

圓玄學院西醫診療所

簡介

圓玄學院自一九六九年於葵涌石籬開設第一所西醫診所，八十年代先後再於中環及大角咀開設西醫診所，將醫療服務擴展至全港。

一九九三年圓玄學院按服務需要，重整醫療服務，將三所診所整合，改名為圓玄學院西醫診療所，位設荃灣三疊潭圓玄學院。圓玄西醫診療所旨在嘉惠貧病者，只酌收診金，提供全面和連貫的第一層健康護理，以建立互惠及健康的社區。

現有服務

- ✦門診服務
- ✦轉介服務
- ✦長者院舍到診服務
- ✦疫苗接種計劃

新服務 新面貌

「預防勝於治療」為身體健康的最根本原則，因此，圓玄西醫診療所是年響應香港特別行政區政府衛生署衛生防護中心的「疫苗接種計劃」，提供疫苗接種服務予院舍及市民，為健康社區建立第一度防線。

圓玄西醫診療所開辦多年，服務需求亦隨年月轉變，為使求診者有一個更舒適的環境候診，診所進行了全新裝修工程，新面貌為來者帶來了舒適及安全的感覺。



診所昔日正門



診所現時正門



舒適雅致的候診區



潔淨而整齊的配藥室

地址：新界荃灣三疊潭
電話：2412 2772
傳真：2412 0013

簡介

圓玄學院社會服務部以「提倡善，與社會共進共榮」之理念，一直拓展多元化的社區服務，以建立健康及和諧的社區為重任。透過協調及連繫地區資源，為弱勢社群提供適切支援，並了解他們需要，迅速回應社會轉變，推行嶄新服務，彌補現時社會服務空隙。



全日智FUN 托管服務的遊戲時間



江門銀晶大酒店兩天遊



太極班



英文故事班



幼兒畫班

圓玄軒婦女中心

簡介

本中心旨為團結婦女，讓婦女發揮助人自助的精神。我們支援婦女生活上的需要，協助發展個人潛能，同時提倡婦女個人成長，促進終身學習並學以致用，進一步建立社區網絡，推動婦女參與社會及社區活動，並發展婦女及兒童服務，從而推動社會企業，為婦女及社區人士建立多采多姿的生活。

為鼓勵婦女及社區人士自我增值，本中心已成為港島中西區其中一間僱員再培訓中心，為近千名學員提供就業及語文訓練。學員受訓後更獲職業轉介。本中心現有之優惠按摩保健樂服務，所僱用之技術師均為畢業之培訓學員。

圓玄軒婦女中心設有音樂教室、美容服務室、足按及全身推拿服務室及兩個多用途的大型活動室等等。中心並附設閱讀區及休憩空間，為會員提供多種不同活動及課程的同時，亦是舒適優雅的婦女綜合服務中心。

現有服務

課程：僱員再培訓課程、兒童及成人興趣班小組、各類健體課程及玄學風水命理班等
服務：小學生功課輔導、成人按摩服務、本港及外地旅遊、中醫診症、健康講座等等。

開放時間

星期一至六
上午9:00 - 晚上7:00
星期日及公眾假期休息

小組統計資料

	舉辦次數 / 時數	參與人次
本地及國內遊	16	926
成人運動課程	1332 小時	1120
成人學術·藝術課程	258 小時	237
僱員再培訓課程	1140 小時	220
兒童學術·藝術課程	480 小時	2578
按摩及保健服務	1648 小時	1712
健康講座及同樂日	72 小時	930



馬賽克手工班



優惠按摩保健樂之腳底按摩



纖體瑜珈班

地址：香港西營盤西邊街36號A西區社區中心2樓
電話：2559 8472
傳真：2559 8473
電郵：yysd@yuenyuen.org.hk
網址：www.vlearn.hk/yarrow

荃灣安全健康社區督導委員會

簡介

「荃灣安全健康社區督導委員會」於2002年在荃灣區議會和圓玄學院鼎力支持，並凝聚超過20家本地公營和私營機構的力量下成立，旨在加強區內各界的安健意識，為荃灣區居民建設一個既安全又健康的生活環境。

自成立以來，本會一向致力聯繫區內不同機構/組織，以締造一個安全健康的荃灣區為目標。經過數年的努力，荃灣區已分別於2006年及2007年，榮獲世界衛生組織確認為「安全社區」及註冊成為「健康城市」。委員會希望繼續透過與區內不同機構/組織聯手合作，一同於區內推廣「安健社區」的理念。

目標

透過統合社區不同的資源和力量，確保把「安全社區·健康城市」的意識帶到區內每個角落。

使命

透過跨界別、跨年齡、跨階層的合作，使荃灣成為一個「安健共融」的和諧社區。



舉辦有「營」愛心廚神大比拼活動，希望能提升市民對健康及有營養的飲食習慣的關注。



為了提高市民對豬流感的認知及加強注意衛生，本會特別於區內派發酒精搓手液。



探訪深圳香蜜湖安全社區，進行督導交流工作。



於第二屆提升安健屋苑獎勵計劃中，委員到屋苑巡察，並給予改善安全設施的意見。

現有服務

為配合社會不同層面的需要，本會設有6個不同工作小組，以便於改善區內社區環境質素及進行督導工作，它們分別為：

小組名稱	工作小組召集人
安健屋苑工作小組	李碧芳女士
安健食肆工作小組	劉鑛華先生
安健約章工作小組	陳崇業議員
安健學校工作小組	伍子健醫生
安健院舍工作小組	黎雪芬女士
交通及運輸職安健工作小組	陳偉明議員MH, JP

工作小組	活動日期	活動名稱	受惠/ 參與人數
安健學校	2009年2月1日至2010年1月31日	2009-10年度「安健學校積分獎勵計劃」	26,700
安健學校	2009年10月1日至11月30日	疫苗注射填色比賽(幼稚園組)	3,800
安健學校	2009年10月1日至11月30日	道路安全繪畫比賽(小學組)	13,800
安健學校	2009年10月1日至11月30日	「道路安全」4格漫畫創作比賽(中學組)	9,100
安健學校	2009年10月至2010年1月31日	荃灣安全健康社區專題研習比賽	9,100
安健屋苑	2008年8月至2010年2月	2008-10第二屆提升安健屋苑獎勵計劃(第二階段)	1,600
安健屋苑	2009年11月9、13日	2009年11月第2次探訪屋苑	1,600
安健食肆	2009年8月12日	2009-10荃灣區飲食業安全獎勵計劃(簡介會)	50
安健食肆	2009年9月29日	2009安健食肆研討會	50
安健食肆	2009年12月7日	2009-10荃灣區飲食業安全獎勵計劃(探訪評審)	2,200
安健院舍	2008年6月至2009年12月	葵青荃灣安健院舍-「藥物安全運動」	10,000
安健院舍	2009年6月24日	葵青荃灣安健院舍計劃(流感大流行安老院舍應變專題講座)	200
安健約章	2009年12月12日	荃灣區裝修維修工作安全推廣活動啟動禮	200
安健約章	2009年12月12日	荃灣區安健約章MEMBERS CLUB成立	2,000
交通及運輸	2009年9月21日至10月30日	汽車行車證靜電貼設計比賽	12,900
其他活動	2009年5月9日	荃城同心抗疫大行動	3,000
其他活動	2009年6月7日	有「營」愛心廚神大比拼	200
其他活動	2009年6月17日至24日	免費贈送搓手液	26,700
其他活動	2009年6月18日開始(星期一至六)	荃葵青區人類豬流感支援熱線	290,000
其他活動	2009年8月14日	荃灣區樓宇裝修維修工程意外責任講座	300
其他活動	2010年1月3至4日	荃灣區安老院舍讓老顧愛心展覽會	150
其他活動	2010年1月24日	香港荃灣大型心肺復甦訓練暨嘉許禮活動	5857



透過荃灣區飲食業安全獎勵計劃，推動荃灣區內食肆業僱主及僱員，加強飲食業職安健意識。



本會到訪北京出席第五屆亞洲安全社區會議，與亞洲代表作出交流。



本會以香港荃灣安全社區身份出席第五屆安全健康社區網路年會，並與國內8個安全社區結為姐妹城市。



在荃灣裝修及維修工作安全約章活動中，得到高達50間機構踴躍支持，簽署成為約章機構。

地址：荃灣三疊潭圓玄學院社會服務部養真軒一樓
電話：2415 4599
傳真：2493 4631
電郵：twshc@twshc.org.hk
網址：www.twshc.org.hk

圓玄資源互惠社

簡介

香港經濟近年開始復甦，但惠及的只是社會的中層及上層，對於低收入家庭的生活狀況卻未有明顯的改善；隨著整體社會的經濟發展，令消費市場出現通貨膨脹，甲類消費品物價指數不斷上升。生活在貧窮線下之貧窮家庭及弱勢社群更雪上加霜，極度需要社會上的賢達伸出援手。圓玄學院本著「提倡慈善，與社會共進共榮」之理念，關注貧苦的需要，故此成立本社，透過聯繫地區企業和熱心人士的物資捐贈，凝聚全城力量，為有需要人士提供免費的物資轉贈服務，建設一個關懷互愛的社區。

服務內容

圓玄資源互惠社是一所提供實物援助之「物資轉贈平台」。互惠社是中介人角色，負責物色有用物資轉贈有需要人士。本社提供的物資包括有生活用品、學童文具、傢俬、小家電及糧酒食品等，希望對居民作即時的支援，解決迫切的需要。本社設有緊急添置計劃，為有急切需要之人士提供即時性的物資供應。

申請及批核單位

社會福利署西荃灣綜合家庭服務中心
香港明愛荃灣綜合家庭服務中心
社會福利署東葵涌綜合家庭服務中心
社會福利署西葵涌綜合家庭服務中心
香港家庭福利會葵涌分會 - 葵涌(南)綜合家庭服務中心
社會福利署北青衣綜合家庭服務中心
社會福利署南青衣綜合家庭服務中心



義工隊整裝待發，為長者們送上禦寒物資。



互惠社不單照顧本港弱勢社群，更到國內山區探望貧窮學生，並送上大批文儀用品及體育器材。



聖誕節玩具轉獻活動，學童不單收到聖誕禮物，更收到社會對他們的關愛。



互惠社舉辦書包文具獻愛心計劃，學童收到新的書包及文具迎接新學年。



地址：新界青山公路38號深井海韻花園商場地下H2號
電話：2499 4048
傳真：2491 8266
電郵：yyrc@yuenyuen.org.hk
網址：www.yuenyuenrc.org

圓玄學院芳園書室

計劃目標

讓馬灣芳園書室活化及再使用，為其注入新生命。計劃將會復修芳園書室，令她成為馬灣水陸居民博物館、旅遊中心、中國傳統文化教育場所及地道食品銷售中心；並以社會企業運作模式，促進馬灣之旅遊事業，從而推動地區性經濟活動，創造就業，幫助馬灣島之弱勢社群。

計劃簡介



芳園書室是一座有歷史價值之建築物，有其獨特之建築特色。由於擱置多年，建築物現已見殘破。透過本計劃，根據芳園書室之獨特歷史，令她集展覽、旅遊、教育及銷售於一身之馬灣地標。

首先，我們會將芳園書室翻新修葺，將地下原有教室改建成為馬灣博物館，展示馬灣水陸居民歷史文物。而位於二樓之課室及小廣場，將會重燃芳園書室的歷史使命，用作推廣中國傳統文化教育，造福香港的青少年及兒童。

為積極推動馬灣文化、歷史及經濟，芳園書室亦會是旅遊地標，透過與旅遊局之合作，將會以生態環保作為旅遊賣點，令遊人參與環島遊，參觀漁排、購買海魚及其他海產和地道食品。馬灣之原居民除了可受聘為芳園書室管理員、維修員、導賞員外，更可直接參與不同種類之經濟活動。

服務對象

香港及海外遊客、馬灣居民、鄰近地區弱勢社群。

計劃經費

計劃之修葺工程及資本開支經費約一千萬，全數由發展局支付。圓玄學院社會服務部負責營運活化計劃。



地址：馬灣田寮村
(將於2012年初投入服務)

圓玄家家樂家庭服務有限公司

簡介

「家家樂」於2008年6月，獲民政事務總署伙伴倡自強社區協作基金撥款推行之社會企業。由於香港經濟結構轉型，大批就業條件較弱的勞工被邊緣化，成為失業人士。故此，圓玄學院透過成立社會企業，為這群勞工尋求就業出路。「家家樂」便是希望透過組織及再培訓，配合社會之需要，協助這群有社會經驗人士發展潛能，再次投入勞工市場，貢獻社會。本著助人自助的精神，這群被動的弱勢社群，將成為公司的推動者，公司所獲取的盈利亦會用於公司本身投資及發展，促進整體社區經濟活動，衍生社區本身之價值。

培訓技能

公司會優先聘請弱勢社群，並為員工提供合適培訓，例如是家居清潔及長者照顧等，令他們有一技傍身、學以致用，增高謀生能力。

專業家務助理服務

為區內家庭提供家居清潔、洗熨衣物、膳食準備等服務，計劃以每次或定期形式提供。

弱老家居照顧服務

支援區內的老弱長者，提供日間照顧、陪診、護送等支援服務。計劃以每次或定期形式提供，每宗服務申請均需由社工作深入評估，如有需要作出轉介或提供緊急之支援時，社工將會作出全面的介入，務求令公司能提供最適切之服務配套。

清潔工程

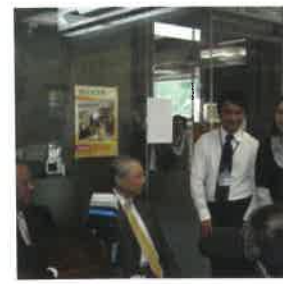
公司亦為各公私機構提供大小型專業清潔工程，服務包括場地報價、清潔工程、保養、定期翻新及清潔等服務。



本公司自設網頁，為顧客提供最全面之服務介紹。



本公司員工工作态度認真，深得客戶讚賞。



孫明揚局長到訪本公司，瞭解公司業績及鼓勵員工。

地址：新界青山公路38深井海韻花園商場
地下H2號舖
電話：2491 2219
傳真：2491 8266
電郵：yycheerful@gmail.com
網址：www.yycheerful.com

圓玄綠色創富社會企業有限公司

簡介

於2008年6月獲民政事務總署「伙伴倡自強計劃」撥款140萬種子基金，資助本院推行為期兩年『圓玄綠色創富社會企業』計劃，營運園藝及綠化業務。

宗旨

- ✦ 滿足社會綠化需求
- ✦ 推動可持續發展
- ✦ 建立社會資本
- ✦ 助人自助

業務性質

- ✦ 園林綠化工程：由專業園藝師為客戶度身訂造園藝工程；
- ✦ 室內外植物保養：提供細心專業的植物護理服務；
- ✦ 環保有機工作坊：教授製作有機食品、家居盆栽及花藝設計等；
- ✦ 門市：位於荃灣悅來商場地庫1層，售賣有機食品、環保家居產品等，積極推廣健康生活。

特色

- ✦ 自設苗圃：於香港自設苗圃，與內地時花培育場聯繫，為客戶提供廉價的四季時花或外國品種。
- ✦ 專業顧問：經驗豐富的園藝師深知客戶需要，可提供度身訂造的設計。
- ✦ 園藝工程隊：為員工提供全面的園藝培訓課程，並安排實習機會，培訓弱勢社群成為專業園藝技工。

業務報告

社企曾與以下政府部門、公司、學校及機構服務，包括：

- 政府部門：民政事務總署
公司：香港港威酒店、馬哥勃羅香港酒店、香港太子酒店、九龍海逸君綽酒店等
學校：文理書院、金文泰中學、屯門崇真書院及葵涌蘇浙公學、深水埗官立小學、聖公會荊冕堂士德幼稚園、香港道教聯合會陳呂重德紀念學校、東區蘇浙公學、李陞(大坑)學校、仁濟醫院嚴徐玉珊幼稚園等



酒店植物保養



於小學內舉辦有機工作坊講座



園藝工程—鋪草皮及花壇



園藝工程—水池



地址：荃灣三疊潭圓玄學院社會服務部養真軒一樓
電話：2493 4600
傳真：3012 9929
電郵：greenwealth@yuenyuen.org.hk
網址：www.greenwealth.org.hk



溫室種植



花藝及室內植物保養

圓玄福緣軒

簡介

眾所周知，圓玄學院一年到晚都是香火鼎盛，而大部分信眾及遊客亦不會對學院內的元辰殿感到陌生。每逢農曆新年前後，均會有大批信眾到訪圓玄學院拜太歲及還太歲，絡繹不絕。平日亦會有不少人士專程到元辰殿拜斗姥元君及太歲君等。

依據傳統習例，在每一個流年，任何生肖中有刑、沖、破、害及犯太歲的人士，不論任何歲數，均適宜於農曆新年拜太歲作福，祈求一年的平安大吉。位於圓玄學院元辰殿旁的福緣軒，歡迎任何有刑、沖、破、害及犯太歲的人士在店內選購已開光呈祥的吉祥物，以改善運程及化解厄運。此外，即使無刑、沖、破、害、犯太歲的人士，亦可按自身需要，選購合適的吉祥物配戴，以保一年之吉利。所有於店內售賣的吉祥物，均經過圓玄學院內的經生、道長於農曆初一或十五時念經、作福及開光。因此，吉祥物不論對於自身運程、事業、學業、家庭、健康等各方面都有幫助。

我們的福緣軒是隸屬圓玄學院社會服務部，店內售賣的收入所得，除必要開支外，其餘全數會投放社會服務部營運。所以，信眾在選購適合自己配戴的吉祥物的同時，也正在做善事，因此選購吉祥物既可幫到自己，也可協助社會上有需要的人，可謂一舉兩得，將信眾的善心發揚光大，造福人群。

開放時間

上午9:00-下午5:00 (星期三休息)



斗姥元君



牛年三合吉星貨品



吉祥物開光



福緣軒

地址：荃灣三疊潭圓玄學院

簡介及宗旨

兒童及學校社會工作服務的發展，象徵著圓玄學院社會服務部在提供社會服務的多元化理念，由提供長者服務為主而發展至服務香港的新一代，冀能將『立己立人 達己達人』的理念推廣至年青人。服務的目的是培養及扶助兒童及青少年，豐富自己的人生，亦能推己及人，為社會作出貢獻。

目標

- ✦ 與家校本建積極的成長空間，培養學生以樂觀及堅毅精神面對人生挑戰。
- ✦ 協助家長掌握兒童心理，提供親子溝通平台，建立良好親子關係。
- ✦ 協助教師有效支援學生的學習及成長，共同建立關愛文化校園。
- ✦ 為兒童提供多元化及優質的教育課程，發揮潛能，得到均衡成長。
- ✦ 以中國文化為主題，提高兒童於中國文化方面的認識及修養，並推廣我國博大精深的學問及文化。
- ✦ 以小班教學的形式進行，務求令學童得到最佳的學習，亦令導師更容易跟進每位學童的參與及表現。
- ✦ 著重與家長之間的溝通，故會定期派發進度表和評語予家長，讓家長能更全面地了解子女的學習狀況。

圓玄軒兒童教育中心

簡介

圓玄學院社會服務部轄下圓玄軒兒童教育中心成立多年，目的是培養及扶助兒童及青少年，豐富自己的人生，亦能推己及人，為社會作出貢獻。現時，中心內開展了不同的兒童興趣班及成人興趣班，包括兒童功課輔導班、跆拳道訓練班等等...除此之外，兒童中心也有舉辦不同的健康生活講座，讓會員提高健康知識及生活認知。

近年，全球學習漢語的人士日益上升，中國語文已成為繼英語後另一國際上重要的語言。另外，亦有研究發現，漢語具形象特色，令兒童的左、右腦得到更充分、更均衡的鍛鍊。再加上現時不少學術界人士都指出，學習中國文化及藝術能培育兒童的修養及氣質，從經典文學中體會聖賢智慧，潛移默化下懂得自我規範，體諒他人及學會自省。為了推廣漢語及中國文化，圓玄軒兒童教育中心主力開辦幼兒弟子規、幼兒三字經等，使小朋友更加深入了解唐詩論語，做個孝順父母、以及守規矩的小朋友。

圓玄軒兒童教育中心的房間命名都富有中國特色，分別以梅、蘭、菊、竹為主題。當中「竹」課室更是為3歲以下的幼兒而設，備有創意學習教具及鋪上地氈。各課室並設有多媒體器材，為學童提供多元化學習。

現有服務

- ◆兒童及成人興趣小組
- ◆託管服務
- ◆功課輔導
- ◆兒童資訊
- ◆戶外康樂活動
- ◆健康講座
- ◆場地租用

開放時間

星期一至五 上午10:00-下午7:00
星期六 上午9:00-下午5:00
星期日及公眾假期休息



導師正在教導學生畫畫



在兒童武術班中，孩子們都學得有板有眼



圓玄軒兒童教育中心門口



圓玄軒兒童教育中心外貌

小組統計資料

	舉辦次數/時數	參與人次
本地及國內遊	6	140
成人課程	120小時	100
功課輔導班	1140小時	585
兒童學術·藝術課程	792小時	2160
保健活動及同樂日	220小時	360



在兒童功課輔導班內，學生正在專心做功課



兒童功課輔導班的導師，正在指導學生的功課



學生在視覺藝術班中創作相架



武術班導師正在講解如何出拳



講師於健康講座中，向家長們講解預防癌症的資訊



會員踴躍出席健康防癌講座

地址：九龍旺角洗衣街22號香港漢文師範同學會學校地下
電話：2770 4966
傳真：2770 4844
電郵：vlearn@yuenyuen.org.hk
網址：www.vlearn.hk

圓玄學校支援服務隊

簡介

本學校支援服務隊由跨界別、跨專業的人士組成，旨在善用社區資源，為學生提供愉快、優質和廣闊的成長空間。我們成立於2003年初，除了為香港道教聯合會轄下幼稚園、小學及中學服務外，亦已擴展至其他友好學校。我們除了協助學校推行「成長的天空計劃」、「校本課後支援計劃」、「新來港適應計劃」及「學生課餘託管計劃」外，亦協助申請「優質教育基金」，以改善學校環境、提昇教學質素及促進學生發展。過去我們曾成功申請舉辦「優質教育基金」舉辦「勇闖成長路」、「健康薈萃在校園」及「學習愉快，不再困難」等計劃，使參與學校及學生都能得到裨益，達到教學相長的效果。

現時我們的服務亦包括教師工作坊、課餘託管計劃、各類學術輔導課程及興趣班等。而2009年，我們更成功獲得教育局的撥款，舉辦「校本課後學習支援計劃(區本)」計劃，將服務擴展至旺角區及中西區的綜援及領取全額書簿津貼的學生，使更多有需要的學童能得到協助。

服務範圍

- 成長小組(情緒訓練、溝通及人際關係、解難能力、時間管理、理財訓練、生涯規劃及目標訂定、生命教育、協助學校度身訂造服務計劃及撰寫基金申請書、兩性相處、德育培訓等)
- 學術輔導小組
- 教師及家長工作坊
- 義工及領袖訓練
- 新來港學童適應及家長支援服務
- 學習差異學童學習支援服務
- 戶外活動及訓練營
- 不同主題的講座

小組統計資料

	舉辦次數	參與人數
教育/發展小組	154	336
社交及興趣小組	56	124

活動統計資料

	舉辦次數	參與人數
參觀、日營及宿營活動	16	332
教育及訓練活動	13	1027



學生到山頂盧吉道樹木研習徑考察。



學生正在參與成長的天空輔助小組。



南亞裔學生正在參與校本課後支援計劃中的普通話唱遊班。



學生正在參與成長的天空中的挑戰日營活動，透過團體合作，跨越障礙。



學生到赤柱訪問遊客，學習與陌生人溝通技巧。



學生正在參與成長的天空的挑戰日營活動。

地址：九龍旺角洗衣街22號香港漢文師範同學會學校地下
電話：2770 4055
傳真：2770 4844
電郵：yy_ssw@yuenyuen.org.hk
網址：www.yuenyuensocialservice.org.hk

全港長者運動會

簡介

自1998年至今，圓玄學院社會服務部在全港長者運動會中一共勇奪十次全場總冠軍及三次全場亞軍(其中一年囊括冠軍)，獲獎項目多不勝數，累積獎牌數目超過250面。能在運動場上揚威，除了賽前練習外，保持做運動的習慣，亦是要訣之一。因此，本部將會舉辦更多健體及運動班組，令長者保持個人健康體魄，繼續在運動場上發熱發光！



賽前練習，由浸會大學體育系學生與長者練習。



除了賽前練習，運動員亦積極到中心附近之球場練習。



激烈的競步比賽



果然有姿勢，有實際！



由本部最年長之參加者負責傳送火炬，為運動會揭幕。



得獎健兒的英姿



全場冠亞季軍大合照



中心會員第九次勇奪全場總冠軍，真是可喜可賀！

春茗



長者表演團體與表演嘉賓拍照留念



體聯長者參與春茗活動與眾同樂



參加者留倩影



本中心長者參與表演

幼兒德育培養

學校特色

圓玄學院現開辦有五間幼稚園，五校均秉承圓玄學院的辦學宗旨和教育目標，同時，五校保持緊密的合作，以達成為幼兒提供優質教育和照顧服務的使命。

每所圓玄幼稚園的校舍環境整潔，設備完善，色彩繽紛，務求讓小朋友在舒適、開放及富啟發性的環境下探索學習。

五校均採用以兒童為中心的教學法，並以遊戲為策略，讓兒童透過不同的教學模式進行學習，例如參觀、小組討論、探索、實驗、角色扮演、資料搜集及社區服務等，讓兒童從實際體驗與操作中建構知識，培養自發性學習，並誘發創意思維，以促進全面發展。各校亦著重兒童的語言發展，聘有駐校英文老師及普通話老師，讓兒童從小在良好的語言環境下學習，發展運用兩文三語的能力。為啟發兒童多元智能的發展，學校成立了交通安全隊、小童軍團及多元化的興趣班，讓兒童發揮潛能。

我們更重視家長的參與，期望藉著家校合作為兒童締造一理想的成長環境，幫助兒童奠定終身學習和全人發展的基礎。



五校聯合舉行「親子體驗歷奇繽紛樂盈營」師生合照。



低班學生表演敲擊樂



學生參加(為未來畫出彩虹)及「感情齊互通，幼小一家親」幼稚園親子創意繪畫比賽，獲得優異獎項。

圓玄學院現開辦有五間幼稚園，為配合教育改革、社區發展及家長需求，屬下五所幼稚園於2008年起陸續增設幼兒中心，以擴展學前教育服務的年齡範圍。有關各校資料如下：

學校名稱：香港道教聯合會圓玄幼稚園/幼兒中心
學校地址：荃灣石圍角邨石桃樓地下
學校電話：2498 4636
學校電郵：hktayykg@netvigator.com
學校網頁：www.yuenyuenkg.edu.hk

學校名稱：香港道教聯合會圓玄幼稚園/幼兒中心(富善邨)
學校地址：大埔富善邨善美樓地下
學校電話：2661 4583
學校電郵：yyfushin@netvigator.com
學校網頁：www.yuenyuenkg.edu.hk

學校名稱：香港道教聯合會圓玄幼稚園/幼兒中心(東頭邨)
學校地址：九龍東頭邨欣東樓地下
學校電話：2718 3637
學校電郵：yykgtte@netvigator.com
學校網頁：www.yuenyuenkg.edu.hk

學校名稱：圓玄幼稚園(平田邨)
學校地址：九龍藍田平田邨平善樓地下
學校電話：2243 7116
學校電郵：yykgpte@netvigator.com
學校網頁：www.yuenyuenkg.edu.hk

學校名稱：圓玄幼稚園/幼兒中心(天逸邨)
學校地址：新界天水圍天逸邨停車場大樓地下
學校電話：2146 3111
學校電郵：yykigtye@netvigator.com
學校網頁：www.yuenyuenkg.edu.hk



學生參加「匡智會45週年親子填色比賽」分別獲得幼稚園組冠、亞、季獎項。



學生參加「區內小學陸運會」幼稚園組接力賽獲得冠軍及亞軍獎項。



學生參加有意義的「圓玄籌款活動」



幼兒交通安全隊參加各區「2009-2010年度檢閱禮步操比賽」平田邨及天逸邨獲分區外觀標準獎冠軍、石圍角獲亞軍。



愉快的親子遊戲樂滿營



於2010年1月30日在天水圍宏逸廣場舉行「圓玄親子迎新嘉年華」活動



校友吳景澤同學表演精彩武術



溫美玲校長與家長義工合照留念



澳門「蓮蓮普濟學校」校長及老師到本園探訪、觀課及交流教學心得



老師及家長義工帶領幼兒參觀九龍寨城公園。



老師於「學前優質英語教學計劃」



衛生防護中心到校拍攝宣傳「衛生校園」短片，作定點分享及交流會之用



高班學生參加「大埔區校際歌唱比賽」獲幼稚園銅獎



高班學生參觀交通安全巴士。



高班學生參觀昆蟲館

香港道教聯合會圓玄學院石圍角小學

學校特色

本校為香港道教聯合會主辦之第四間政府津貼小學，位於荃灣石圍角邨，於一九八二年三月一日創校。

本校設備完善，全校均有空調設施，有標準課室廿四間，全部設有電子白板、電腦、投影機、實物投影機、無線網絡等器材。本校亦已進行美化校園工程，讓學生在一個整潔及愉快的環境下學習。

本校透過校本課程發展學生共通及學習能力，例如中文科推行讀與寫結合及「主題閱讀」；英文科推行Home Reading、Process Writing 及 Drama in Education；數學科發展提升學生的解難能力；常識科推行各級的主題研習及校本科技科學課程等。除此以外，本校亦推動可持續發展教育，訓練學生多角度思維。本校亦致力營造關愛文化，建立和諧校園。



地址：新界荃灣石圍角邨第二小學校舍
電話：2416 5447-9
電郵：swk@mail.swk.edu.hk
網頁：www.swk.edu.hk



香港道教聯合會圓玄學院陳呂重德紀念學校

學校特色

本校一向重視學生的多元智能發展，提供多元化活動，開設不同的興趣小組及聯課活動，實踐一人一體藝，讓學生發揮個人潛能。

除課堂學習外，本校更安排學生參加各項境內及境外的參觀活動，體現全方位的學習過程。

此外，本校採用多元化的教學策略，透過多項拔尖補底的學習活動，讓不同能力的學生也得到適當的照顧。



今次種的有機白菜又健康又大棵，大家都對這次收成很滿足。



遊藝匯演 - 寶蓮燈之巧結仙緣



我們與連南瑤族小伙伴遊戲，切磋球技。



步操管樂團獲小學組金獎



<<東莞經濟面面觀>>考察團，我們在金湖泵站，見證了東莞供水工程的浩大，祖國為我們提供源源不絕的東江水，對我們愛護有加，我們應該「飲水思源」，回饋祖國。



廣州朝天小學、花都圓玄小學、石圍角小學與陳呂重德紀念學校結盟為姊妹學校，並參加中文大學舉辦的「夥伴學校網上專題研習計劃」。



獅藝組參與觀塘區慶祝農曆新年的舞獅表演，都很開心呢！



中樂組同學的演出，令人繞樑三日。

地址：九龍油塘高超道高超徑5號
電話：2709 9978
電郵：mail@clcts.edu.hk
網頁：www.clcts.edu.hk

香港道教聯合會圓玄學院第一中學

學校特色

香港道教聯合會圓玄學院第一中學創校已歷三十載，一向本着「學生為本，五育並重」的理念，為葵青區內學子提供全人教育。我校一直秉承道化教育的精神，以人為本，對學生從不輕言放棄。我們深信人人皆可教，學校的責任就是要為學生找出自我能力所在。

因此，圓玄一中的老師喜歡採用多元化的教學方法及靈活的校本課程，協助學生找尋自我發展空間，並照顧學生不同的學習需要和性向發展。此外，學校更積極鼓勵學生多爭取參與校外活動的機會，走出校園，通過比賽或服務，磨練能力，提升自信。

為求不斷進步，我校多年來於校內一直致力建設自評文化，時至今日我校已堪稱為一所自評學校。這裏的學生可以很自由和坦誠地為自己的學習向老師提出建設性的意見，老師也會用客觀的、正面的態度，和開放的胸襟聽取意見。此外，校長、教師、家長都有發表意見和聽取意見的機會，上行下效，互相關顧和支持。

我校亦高度重視各持份者的參與。家長教師會早於92年成立，家長義工隊的人數於今年已亦超逾70；此外，近年舉辦的校友會聚會，動輒有一、二百位校友參與，他們對母校的支持，可見一斑。

總之，經過全體師生的努力，圓玄一中正時刻朝著「追求卓越、與時並進」的理想邁進。



圓玄一中三十周年校慶開幕典禮



教師採用合作學習法，照顧學生不同性向的發展



校園壁畫創作，師生攜手同心，美化環境



「以人為本」的辦學理念營造出校園內「親睦和諧」的氣氛



同學參與「太平清醮法會」，加深對道教文化的認識



家教會及校友會合辦「三十周年校慶步行籌款」活動



其他學習經歷：「飛躍校園2009」音樂會，宣揚遠離毒害健康訊息



香港學校自評網絡總監麥雅哲先生 (Mr Archie McGlynn) 親臨，為中三級綜合科技科「營銷攤位」活動打氣

地址：新界葵涌和宜合道42號
電話：2427 1641
電郵：hktayy1@eclass.yy1.edu.hk
網頁：www.yy1.edu.hk

香港道教聯合會圓玄學院第二中學



學校特色

校風學業，兩線並重。

符合教育局要求，本校於2010-11學年起開設英文班。

打造特色項目，資訊科技，科研探索，並駕齊驅，屢奪全港性及國際性獎項。
(有關獎項，請瀏覽http://www.yy2.edu.hk/stud_result/s_result3_08-09.php)

通識教育，早著先鞭，提前開展，準備充足，為教育局9間通識科專業發展學校之一。

積極參與各類體育競賽，尤以排球、乒乓、足球、游泳、舞蹈最為出色。

課程多元，照顧需要，高中選修科目組合多達 280 個。

中一新生，加強輔導，協助適應，及早預防。

校園生活，充實愉快，凝聚歸屬，團結友愛。



本校學生參加「2009風力發電系統設計比賽」，奪得「發電量最高大獎」和「全場冠軍」。



企業、會計與財務概論科賣物日-學生扮作在校內經營銷售攤位。每個學生擔任不同角色並親身體驗，從而對商業活動有更認識。



本校女丙排球隊出戰「全新界地域學界冠軍球挑戰賽」，再次蟬聯冠軍。



頭條日報(31-7-2009)報導本校「2009香港學生科學比賽」初中組大獎作品"Help phone"。



本校電腦科及科學科參加由創新科技署、香港青年協會、教育局及香港科學館合辦的2009香港學生科學比賽，勇奪最佳表達獎及無線射頻(RFID)識別技術初中組大獎。



本校女子甲組排球隊參加了「2009至2010年度大埔及北區分會女甲排球錦標賽」，奪得季軍。



本校學生參加了大埔區第廿九屆校際舞蹈比賽，分別奪得獨舞組金獎、現代舞組及爵士舞組銀獎。



舉辦師生慈善足球賽，為本校內地之希望小學籌款。

地址：新界大埔富善邨
電話：2661 6038
電郵：enquiry@yy2.edu.hk
網頁：www.yy2.edu.hk

香港道教聯合會圓玄學院第三中學



學校特色

提升教學成效及學業成績

本校著力提升學業成績，一直以來，為同學提供多項的學業成績增值計劃，除中五、七各科課後補習外，更開辦「中三系統評估試補習班」及中一、二級的「中英精補計劃」，全力推行「小班及分組教學」，務求提升各級的成績。此外，校方大力推動通識科，開創初中通識課程；高中二年級引入「應用學習」元素；又推行「特殊學習需要支援計劃」支援有讀寫障礙的同學；又強調體驗式學習，提倡境外考察，今年的活動有：廣州之旅、江西之旅、雲南之旅、湖北之旅、四川探訪團等。

建立關愛文化及良好校風

提倡關愛校園，建立「關愛板」、「愛心點唱」、「我和老師有個約會」、派發「紅雞蛋」及「大哥哥大姐姐計劃」等；推行「師生心連心」計劃，老師與中一級同學建立師徒制；推行「關懷大使計劃」，透過朋輩輔導，出外探訪老人院；其他計劃有「校本課程學習及支援計劃」、「成長SUN天地」計劃、「突圍行動」計劃、「做得好(Well Done)獎勵計劃」等。

提供多元化興趣班及活動

為配合新高中學制，安排「活動課」，成立多個制服團隊，通過團隊活動及社區服務，建立服務大眾的精神。外聘專業導師的小組有：流行樂隊、獅藝隊、跆拳道、雜耍班、舞蹈學會、柔道隊、中樂團及各種樂器班等。



獲港燈清新能源基金資助10萬元建成了太陽能瀑布，命名為「上善若水」，提倡清潔能源，愛惜資源。



本校的三中耆暉長者學苑每年都會舉辦多項活動，今年新開太極班，為長者提供健體之道。



經濟科每年都會競投年宵攤檔，鼓勵同學從體驗中學學習，達到學以致用的目的。



20多名學生參與「同根同心——經濟城市規劃與多元發展」活動。同學們參觀了廣州的新舊發展，圖中為黃埔古港的遺址。



本校一直提倡「關愛校園」，透過不同的活動去表達對同學的關心，為生日的同學派發紅雞蛋是其中之一。



家教會每年都會舉辦「親子同樂日」，今年的活動地點為赤柱美利樓，出席人數眾多，師生反應熱烈。



舞蹈隊的同學聯同TVB的藝員，到喜靈洲戒毒中心參觀，探訪戒毒人士，並以熱舞支持「全城響應助更生」大行動。



向青年事務委員會、公民教育委員會及圓玄學院申請撥款，舉辦「江西歷史文化考察活動」，參觀江西各個景點，包括井岡山革命博物館。

地址：將軍澳唐明街2號尚德邨
電話：2178 3223
電郵：yy3-mail@hktayy3.edu.hk
網頁：www.hktayy3.edu.hk

圓玄學院
社會服務部

1/4/2009 至 31/3/2010 收入及支出報告(未經審核)

	社署津助項目 HK\$	社署合約制及非津助項目 HK\$
收入		
社署撥款津助	24,056,014	14,823,191
其他基金/撥款收入	-	16,266,599
營運收入	5,789,635	17,535,094
雜項收入	1,439,650	1,048,771
捐款收入	-	7,106,312
總收入	31,285,299	56,779,967
支出		
營運支出	25,789,004	54,513,835
行政支出	3,751,219	3,394,660
總支出	29,540,223	57,908,495
本年度盈餘 / (虧損)	1,745,076	(1,128,528)*

註: 上述賬項將於2010年中期進行外部審核

*帳項未包括圓玄學院於今年度補貼本部由2007年起社署合約制及非津助項目之虧損

1/4/2009 至 31/3/2010 慈善籌款淨收入摘要(未經審核)

	項目	金額 (HK\$)
2009年4月	新界區賣旗日	539,368
2009年4月至10年3月	慈善箱及個人捐款收入	214,167
2009年10月	發信籌款	97,119
2009年10月	商場籌款箱活動	3,959
2009年12月	圓玄慈善晚會	462,711
2010年1月至2月	新春慈善義賣	242,799
2010年2月	庚寅年懇親慈善晚會(觀塘區院舍)	14,058
2010年2月至3月	圓玄愛心慈善券	211,110
2010年3月	一人一利是籌款	37,023
	籌款總收益	1,822,314



圓玄學院 社會服務部捐款表格

Yuen Yuen Institute Social Service Department Donation Form

善長/ 團體芳名: _____ 先生/ 女士/ 小姐
Name of Donor: _____ (Mr./ Mrs./ Ms.)
地址: _____
Address: _____
電話: (日間) _____ (夜間) _____ 傳真: _____
Tel: (Day) _____ (Night) _____ Fax: _____
捐款金額: 港幣\$ _____
Donation Amount: HK\$ _____

\$ 請以正楷填寫, 以便寄回收據\$

捐款方法 (請在適當方格內加上 ☒)
Form of Payment: (Please tick where appropriate)

☐ 自動櫃員機/ 銀行直接存款
ETC Transfer/ Direct Bank-in

星展銀行 DBS Bank (Hong Kong) Ltd. - 帳戶號碼 Account No. # 016 - 880 - 011644028

☐ 以支票抬頭寫「圓玄學院社會服務部」之劃線支票寄回以下地址
A cross cheque made payable to 「The Yuen Yuen Institute Social Service Committee」

請填妥表格, 連同轉帳或存款收據正本或劃線支票寄回

「圓玄學院 社會服務部 - 新界荃灣三疊潭 圓玄學院養真軒一樓」。

Please send the completed form together with the transfer/ Bank-in slip (original copy) / a crossed cheque to **Yuen Yuen Institute Social Service Department**, The Yuen Yuen Institute, 1/F Yeung Chun Building, Sam Dip Tam, Tsuen Wan, N.T.

☐ 請予捐款收據 Please send me a donation receipt
收據人姓名 (如與捐款者不同): _____

Name of Donor (if differ from above): _____

☐ 不需捐款收據 No donation receipt

簽署: _____
Signature:

日期: _____
Date:

1. 捐款壹佰元或以上, 將獲發減稅收據。
2. 您的聯絡資料, 本部只作開發收據和聯絡之用, 並會絕對保密。

我們謹向下列熱心支持本部工作的機構和人士致以衷心謝意：

個人		林楚娟	\$600.00
陳偉明	\$19,500.00	陳義光	\$600.00
陳國強	\$18,000.00	曾亞年	\$600.00
周厚澄	\$11,000.00	曾卓龍	\$600.00
朱德榮	\$10,000.00	劉偉輝	\$600.00
莊舜而	\$10,000.00	謝棉堂	\$600.00
鍾偉平	\$10,000.00	何德心	\$600.00
陳崇業	\$9,000.00	宋金雄	\$600.00
邱錦平	\$8,500.00	司徒玉大	\$500.00
陳湛文	\$8,000.00	石金釗	\$500.00
楊建林	\$8,000.00	朱敏言	\$500.00
劉歡	\$8,000.00	朱嘉樂	\$500.00
洗汝明	\$6,800.00	何宅	\$500.00
劉鐵華	\$6,800.00	何炳輝	\$500.00
蔡成火	\$5,700.00	何偉業	\$500.00
司徒濯	\$5,000.00	呂寶雯	\$500.00
呂煥庭	\$4,000.00	岑賀恩	\$500.00
陳佐堅	\$3,400.00	李于秀陵	\$500.00
甘志城	\$3,000.00	李鈺坤	\$500.00
陶桂英	\$2,500.00	李樹明	\$500.00
朱余月蓉	\$2,000.00	沈埃迪	\$500.00
朱松勝	\$2,000.00	周淑文	\$500.00
張浩明	\$2,000.00	周漸標	\$500.00
梁培德	\$2,000.00	林淑珍	\$500.00
陳昌立	\$2,000.00	邵嘉儀	\$500.00
陳偉業	\$2,000.00	邱惠卿	\$500.00
陳衛平	\$2,000.00	金鳳朝	\$500.00
傅振光	\$2,000.00	袁潤添	\$500.00
馮元光	\$2,000.00	馬健亮	\$500.00
黃偉健	\$2,000.00	區瑞意	\$500.00
楊福琪	\$2,000.00	張翠琼	\$500.00
鄧國綱	\$2,000.00	梁社光	\$500.00
嚴凱明	\$2,000.00	梁紹明	\$500.00
李摩西	\$1,500.00	莫志強	\$500.00
林發耿	\$1,500.00	許昭輝	\$500.00
陳鎮松	\$1,500.00	許國輝	\$500.00
趙葭甫	\$1,500.00	許奮強	\$500.00
陳巧仙	\$1,200.00	陳小飛	\$500.00
劉佛皇	\$1,100.00	陳明慧	\$500.00
王慧玲	\$1,000.00	陳恒鎮	\$500.00
古志慶	\$1,000.00	陳珮鈴	\$500.00
古揚邦	\$1,000.00	陳愛珍	\$500.00
任兆華	\$1,000.00	陳榮濂	\$500.00
吳小萍	\$1,000.00	陳甄翠華	\$500.00
吳世業	\$1,000.00	陳維蘭	\$500.00
李佩瑤	\$1,000.00	陳錦康	\$500.00
李景新	\$1,000.00	陳耀東	\$500.00
高盈盈	\$1,000.00	陸啟明	\$500.00
區伯權	\$1,000.00	麥婉貞	\$500.00
張楚瑛	\$1,000.00	麥樹新	\$500.00
張學明	\$1,000.00	彭春娣	\$500.00
梁守中	\$1,000.00	曾偉明	\$500.00
許漢光	\$1,000.00	曾夢麗	\$500.00
陳姿樂, 崔揚安	\$1,000.00	馮照榮	\$500.00
陳建民	\$1,000.00	馮德慶	\$500.00
陳麗貞	\$1,000.00	黃宅	\$500.00
陳耀星	\$1,000.00	黃偉權	\$500.00
曾志強	\$1,000.00	黃梅蓮	\$500.00
馮永祥	\$1,000.00	黃燕儀	\$500.00
黃家華	\$1,000.00	黃寶儀	\$500.00
楊金樹	\$1,000.00	楊飛騰	\$500.00
蒙愛經	\$1,000.00	葉志聰	\$500.00
盧永康	\$1,000.00	葉海喬	\$500.00
駱德明	\$1,000.00	劉運鴻	\$500.00
謝德威	\$1,000.00	潘萱蔚	\$500.00
羅少傑	\$1,000.00	潘寶森	\$500.00
李營東	\$800.00	蔡錦棠	\$500.00

鄭黃月芳	\$500.00
鄭鳳	\$500.00
鄧家寶	\$500.00
黎志亮	\$500.00
龍先生	\$500.00
鍾燕蓮	\$500.00
魏顯欽	\$500.00
鄭靜賢	\$500.00
羅莉莉	\$500.00
譚希端	\$500.00
譚潤儀	\$500.00
關炳江	\$500.00

公司/團體	
仁愛堂	\$58,800.00
博愛醫院	\$52,000.00
仁濟醫院	\$50,000.00
八達物業代理有限公司	\$29,600.00
香港道教聯合會圓玄學院第三中學	\$19,353.00
香港神慈秀明會	\$17,600.00
利霖製衣有限公司	\$16,800.00
蓬瀛仙館	\$10,800.00
北進投資有限公司	\$10,000.00
寶蓮禪寺	\$10,000.00
香港道教聯合會圓玄學院陳呂重德紀念學校	\$8,026.60
雲泉仙館有限公司	\$7,800.00
何世標建築設計有限公司	\$6,800.00
張永賢、李黃林律師行	\$6,800.00
萬泰服務有限公司	\$6,800.00
環滙工程有限公司	\$6,800.00
陳國強建築公司	\$6,800.00
老圍村村公所	\$6,800.00
香港儒釋道院	\$6,800.00
荃灣民生協會	\$6,800.00
荃灣足球會	\$6,800.00
荃灣區消防安全大使名譽會長會	\$6,800.00
馬灣漁業權益協會	\$6,800.00
葵涌居民協會	\$6,800.00
創意時代有限公司	\$5,000.00
華彩印刷有限公司	\$5,000.00
通善堂	\$4,000.00
香港道教聯合會圓玄幼稚園	\$3,678.52
荃灣文藝康樂協會	\$3,400.00
荃灣區體育康樂聯會	\$3,400.00
香港道教聯合會雲泉吳禮和紀念學校	\$3,300.00
中華電力有限公司	\$3,000.00
至和環有限公司	\$3,000.00
泓澄仙觀有限公司	\$3,000.00
創興銀行有限公司	\$3,000.00
新界總商會	\$3,000.00
香港道教聯合會圓玄學院石圍角小學	\$2,831.20
香港道教聯合會圓玄幼稚園(富善)	\$2,820.00
香港道教聯合會圓玄幼稚園(平田)	\$2,666.15
香港道教聯合會圓玄學院第一中學	\$2,498.03
香港道教聯合會圓玄幼稚園(天逸)	\$2,136.00
大南玩具實業有限公司	\$2,000.00
中南工程公司	\$2,000.00
玉清別館有限公司	\$2,000.00
佳定物業管理有限公司	\$2,000.00
香港中華煤氣有限公司	\$2,000.00
翠柏仙洞有限公司	\$2,000.00
機場保安有限公司	\$2,000.00
香港新界北區廠商會	\$2,000.00
黃大仙元清閣	\$2,000.00
德華行	\$2,000.00

愛心全達慈善基金	\$2,000.00
香港道教聯合會圓玄幼稚園(東頭)	\$1,995.00
仁濟醫院第二中學	\$1,758.10
仁濟醫院董之英紀念中學	\$1,421.30
香港道教聯合會圓玄學院第二中學	\$1,469.70
香港道教聯合會鄧顯紀念中學	\$1,100.00
九龍道德會龍慶堂有限公司	\$1,000.00
九龍總商會	\$1,000.00
中國燭光教育基金有限公司	\$1,000.00
李東海基金有限公司	\$1,000.00
周堅如會計師行	\$1,000.00
香港環保公司	\$1,000.00
榮晉貿易公司	\$1,000.00
積德電子有限公司	\$1,000.00
香港台山婦女會	\$1,000.00
荃灣港安醫院	\$1,000.00
深井村村公所	\$1,000.00
香港漢文師範同學會幼稚園	\$810.00
博愛醫院陳國威小學	\$718.60
世茂企業有限公司	\$500.00
立通機電工程有限公司	\$500.00
金碟有限公司	\$500.00
信善紫閣玄觀有限公司	\$500.00
喜尚有限公司	\$500.00
匯喬發展服務有限公司	\$500.00
聖明壇有限公司	\$500.00
道教清善壇有限公司	\$500.00
嘉琳製藥廠有限公司	\$500.00
鴻發衣架鈕扣有限公司	\$500.00
馬灣鄉事委員會	\$500.00
道教聖道正壇	\$500.00

個人	
Yu Siu Fung, Frank	\$10,000.00
Chan Lai Sheung, Yu Nang Kwong	\$5,500.00
Susan Lee So Fong	\$2,000.00
Liu Sui Yuk	\$1,500.00
Jenny M. CNG	\$1,000.00
Kusey Wong	\$1,000.00
Leung Suk Mei	\$1,000.00
Szeto Wai Ling Virginia	\$1,000.00
Mak Hip Wing	\$1,000.00
Au Yee Mui & So Chee Kwan	\$500.00
Chik Tak Wai	\$500.00
Lau Chung Yan	\$500.00
Lee Yuk Mui	\$500.00
Leung Siu Hing	\$500.00
Li Siu Fong	\$500.00
Wong Ka Wai	\$500.00
Wong Wai Han	\$500.00

公司/團體	
Lai's Foundation Ltd	\$100,000.00
Prudent Design Limited	\$22,800.00
Sham Tseng Chan Kee Roasted Goose Co., Ltd	\$8,800.00
Sheen Hok Charitable Foundation	\$6,800.00
Beauti Hair Centre	\$2,700.00
Allemans Consultants Ltd.	\$2,000.00
Treasure Will Ltd	\$2,000.00
George Ng Co.Ltd	\$2,000.00
Ever Plan Industries Limited	\$1,000.00
Life Harmony International Ltd	\$1,000.00
Sein Cheong Hardware Co Ltd	\$1,000.00
Shun Yuen Construction Co Ltd	\$500.00
Wise Honour Investment Ltd	\$500.00

收據以1/4/09-31/3/10計算(單一項捐款\$500或以上)