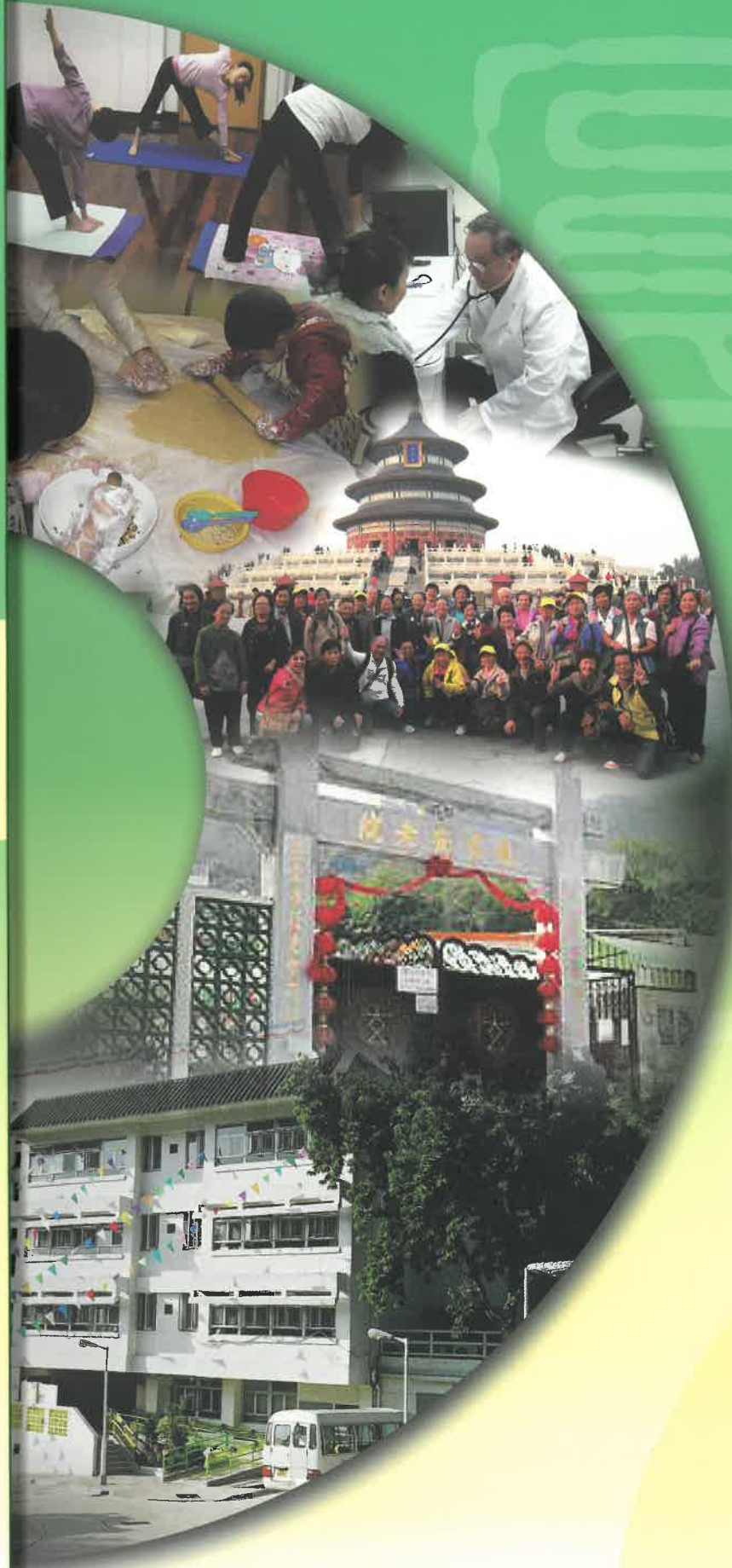


圓玄學院社會服務部

二零零八年至二零零九年年報



立己立人
全力以赴

達己達人
圓玄精神

目錄

主席的話	P.1
總監的話	P.2
社服委員會成員	P.3
社會服務部介紹	P.5
機構組織表	P.7
長者住宿照顧服務	P.9
長者社區照顧服務	P.17
社區醫療服務	P.20
婦女及地區服務	P.21
社會企業	P.26
兒童及學校支援服務	P.29
圓玄學院相關服務聯系	P.32
財政報告及捐款表格	P.43
分會地址	P.45

主席的話

提道倡善 共進共榮

圓玄學院社會服務部轄屬於圓玄學院，為配合儒、釋、道之善業精神，圓玄學院分別於1974年及1994年成立圓玄安老院及圓玄護理安老院，為當時有需要的長者提供膳宿服務，發揮「老者安之」的信念。為配合社區服務的發展，1995年及1997年分別在粉嶺嘉福邨及荃灣深井增辦圓玄老人中心，展開社區長者服務新的一頁。進入社會服務新世代，本機構致力不斷開展各項社區服務，包括為弱勢社群提供物資、兒童教育服務、婦女服務等等，本機構更於2008年在觀塘順利邨開辦圓玄護養院暨長者日間護理中心（順利邨），圓玄護養院（秀茂坪邨）亦於2009年投入服務，為弱老提供更完善一站式的院舍服務。

貫徹圓玄學院的「提道倡善」之理念，社區拓展綜合服務是以多元化的社區服務，建立健康及和諧的社區為重任。透過協調及連繫地區資源，為弱勢社群提供適切支援，並了解他們需要。迅速回應社會轉變，推行嶄新服務，彌補現時社會服務空隙。圓玄學院一向博施濟眾，受惠層面甚廣，例如微笑行動中國基金及龍傳基金等等；最近荃灣各界慶祝回歸委員會等活動更擔當執行委員或主席等重要角色。我們的董事局身體力行，親力親為服務受眾。推行地區工作，促進建立一個互相關懷、互助、鼓勵參與的社會。圓玄學院支援社區無論在人力及資助上一向不遺餘力，荃灣區之地區活動大部份均得到圓玄學院贊助，我們社會服務部也跟隨圓玄學院『關注社會瞻前後』之態度積極協助推動地區事務，與社會共進共榮。

圓玄學院社會服務委員會主席 **陳國超博士MH**

總監的話

作好準備 迅速回應

圓玄學院，一個信奉中國傳統宗教 - 道教的團體，崇揚三教以化人。儒之博施濟眾、佛之普度眾生、道之常善救物。以現代語言而言就是普遍徹底地瞭解群眾、不分界限、不存私利地經常關顧、協助有需要的人。

圓玄學院社會服務部自上世紀七零年代起即秉承圓玄學院之宗旨不斷自我完善、持續發展，為社會安老、為社群扶弱。因此，我們除了持續發展多元化的服務外也為未來人口老化之大趨勢作好準備。

08/09年部門繼續籌劃將創建於七零年代的圓玄安老院原址重建，同時將現有之護理安老院加建以配合重建時院友之住宿需求；此外我們投得觀塘順利邨之合約院舍於零八年中投入服務，零九年時秀茂坪邨亦會提供護養院宿位，上述四項計劃完成後，我們的院舍照顧宿位將由原來之二百多個大幅提升至六百多個，直接回應了全港人口老化之長期照護服務需求。

因應荃灣郊區獨處一隅之特殊環境，我們早於2002年已將位處深井的長者中心及隱蔽長者服務提升為長者鄰舍中心，08/09年我們以有限的人力資源為荃灣郊區居民提供了護老者服務、個案服務等鄰舍中心的服務，而且我們深明預防勝於治療的重要，本部透過轄下的荃灣安全健康社區督導委員會為全區提供了安健屋苑的活動，證諸於中心蟬聯八屆全港老人運動會全場總冠軍，長者的健康質素明顯得到提升。

08/09年我們在九龍旺角開設的一所兒童教育中心，以中國典籍詩詞培育兒童之中國文化，為和諧社會締造基礎。在港島西營盤開辦的一所婦女中心，為該區婦女提供適切之服務，兩中心現已招募過千名會員。而學校社會工作隊伍也與機構內外的中小幼學校共同攜手為老師創造教學空間、為學子擴闊思維領域。

圓玄學院多年來參與社區、服務社區不遺餘力，社會服務部亦與機構同步，荃灣安全健康社區督導委員會繼06年取得世界衛生組織WHO確認荃灣為安全社區外，2007年也獲認證為健康城市；此外，北京奧運的宣傳；回歸祖國十周年的活動與及社會福利署的寒冬送暖展關懷等等社區活動本部均積極參與，為和諧社會獻上一分力量。

展望未來，世界人口老化已是不爭的事實，長期照護服務也是本港未來院舍服務的取向，圓玄學院社會服務部成立之初即以安老服務為基礎，因此我們是年先後舉行了數十次大小部門培訓，另外津助了員工參與對外不同程度的進修課程，為部門未來安老扶弱的發展作好準備，也為部門的多元化發展拓闊空間。

我們承諾，本部將迅速回應社會需要，為長者、為弱勢社群提供適切之優質服務。

圓玄學院社會服務部總監 **梁永義**

圓玄學院



社會服務委員會

使命

- 1、與社區齊心協力，相輔相承，發揮更大效能，以提供有效益和效率的服務。
- 2、為服務對象提供優質的社會福利服務，以助他們面對人生各種挑戰。
- 3、助員工發展潛能，透過嘉許成就，授權委責及增強培訓，建立既進取又團結的專業工作隊伍。

委員會功能

- 1、制定社會服務部政策
- 2、監管及督導社會服務部各單位對政策之執行

職責

主席一負責召開並主持社會服務部委員會會議，領導執行委員會執行會務，籌組執行委員之推選。
 委員一執行社會服務部委員會之會務，監察及支援圓玄學院轄下社會服務部各單位推行會務。
 秘書一準備委員會會議議程，作會議記錄及處理對內、對外的文件。

圓玄學院社會服務委員會成員



主席：陳國超博士MH



副主席：鄧錦雄先生



副主席：湯偉奇博士BBS



副主席：湯修齊先生



委員：趙耀年先生



委員：張梅桂女士



委員：鄭慧勤女士



委員：楊榮華女士



委員：楊崇香女士



委員：廖穎梅女士



委員：蔡小勇先生



委員：陳承邦先生



委員：陳承志先生



委員：呂美儀女士



委員：梁永義先生



秘書：鄧雲生先生

社會服務部

宗旨 「立己立人 達己達人 全力以赴 圓玄精神」

使命 以人為本

- 1、對服務使用者負責，我們持續改善、自我完善，為服務使用者提供優質之服務。
- 2、對社區負責，我們善用資源、坦誠溝通，倡導和諧與共融的社區。
- 3、對社會負責，我們迅速回應社會需要、促進官商民合作，為弱勢社群提供適切的服務。
- 4、對人負責，我們接受服務使用者的監察，以專業知識、團隊精神，服務社群。

背景

圓玄學院自1974年及1994年成立圓玄安老院及圓玄護理安老院，為當時有需要的長者提供膳宿服務，發揮「老者安之」的信念。為配合社區服務的發展，1995年及1997年分別在粉嶺嘉福村及荃灣深井增辦圓玄老人中心，展開社區長者服務新的一頁。進入新的社會服務新世代，縱使政府減縮資源，本部仍也不斷自我增值，回應社區的需要。本機構致力不斷開展各項社區服務，包括「圓玄資源互惠社」、「荃灣安全健康社區督導委員會」、「YY新力派」、「圓玄軒兒童教育中心」及「圓玄軒婦女中心」等等，本機構於2008年在順利邨開辦圓玄護養院暨長者日間護理中心、圓玄綠色創富、圓玄家家樂等社會企業及圓玄護養院(秀茂坪邨)，為弱老提供更完善一站式的院舍服務。

服務介紹

長者住宿及日間照顧服務

長者住宿照顧服務是由圓玄安老院、圓玄護理安老院、圓玄護養院暨長者日間護理中心(順利邨)、圓玄護養院(秀茂坪邨)組成，分別於1974年、1994年、2008年及將於2009年成立，旨為長者提供全人照顧之優質及專業化院護服務，以持續照顧為目標，並透過群體生活，培養助人助己之精神，鼓勵融入社區，發揮潛能，肯定自我價值，讓長者安享積極樂頤年。

長者社區支援服務

長者社區綜合服務是由圓玄老人中心(嘉福邨)及圓玄老人中心(深井)組成，兩單位分別於1995年及1997年成立，旨為居於新界北區及荃灣郊區六十歲或以上之長者提供社區照顧服務，關注長者之需要，提供全面優質及專業化的社會服務，讓長者能在自己熟悉的社區內樂享天年。



社會企業

社會企業是由圓玄家家樂家庭服務中心、圓玄綠色創富園藝服務及吉祥物店組成，分別提供家務助理及護老照顧服務、培訓區內弱勢社群成為專業園藝技師及綠化環境的人材、舒緩生活的壓力等等。透過零售活動提供銷售、辦貨及管理的經驗，讓受訓者學習新技能，重投社會。

社區醫療服務

圓玄學院自1969年於葵涌石梨開設第一所西醫診所，80年代先後再於中環及大角咀開設西醫診所，1993年按服務需要，重整醫療服務，將三所診所整合，改名為圓玄西醫診療所。診療所位於荃灣三疊潭，除提供門診服務外，每週更為安老服務單位提供到診服務。

社區拓展綜合服務

拓展服務以「提道倡善，與社會共進共榮」之理念推行多元化的社區服務，以建立健康及和諧的社區為重任。透過協調及連繫地區資源，為弱勢社群提供適切支援，並了解他們需要。迅速回應社會轉變，推行嶄新服務，彌補現時社會服務空隙。

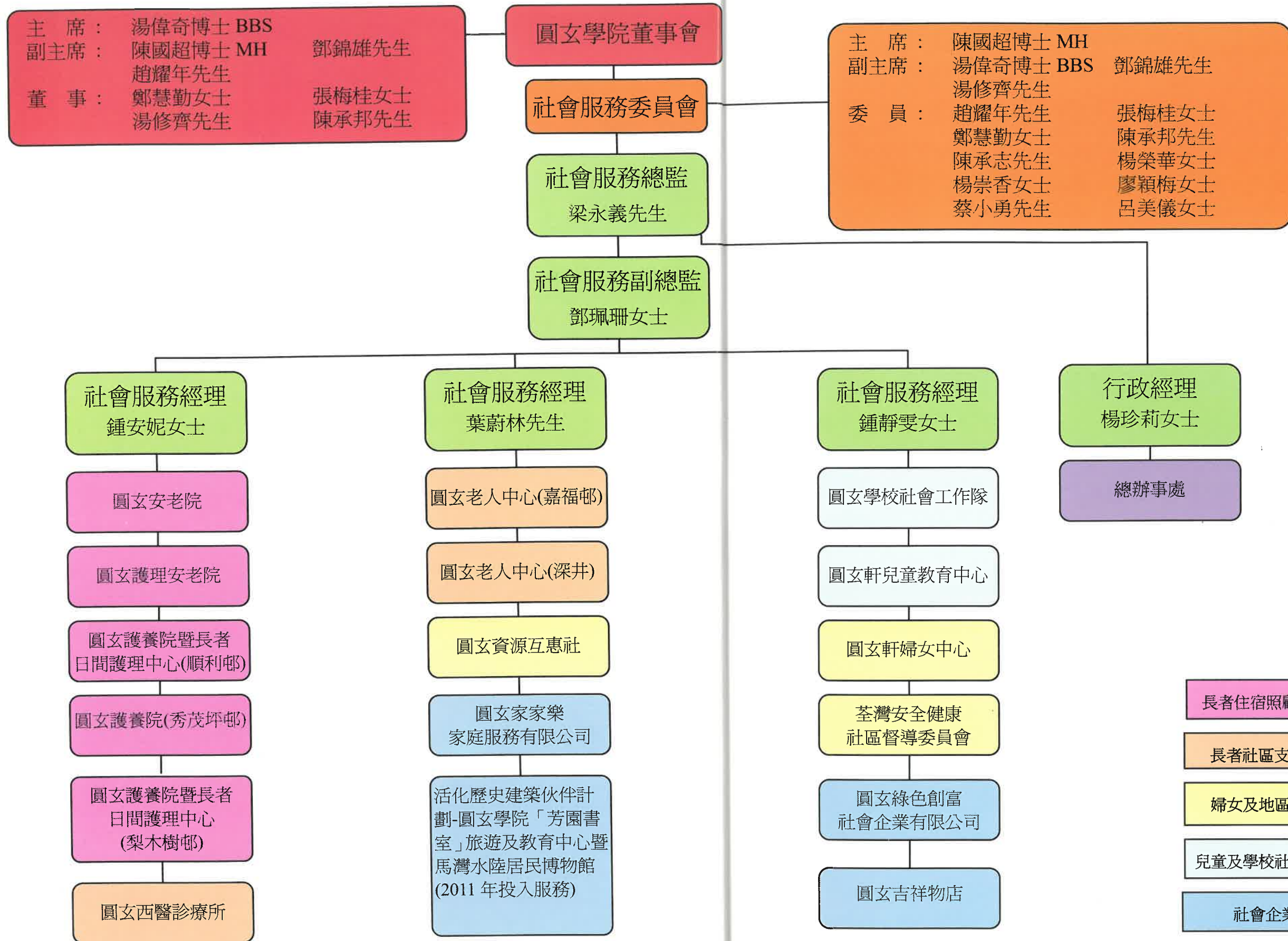
兒童及學校服務

兒童及學校社會工作服務的發展象徵著圓玄學院社會服務部在提供社會服務的多元化理念，由提供長者服務為主流而發展至服務香港的新一代，冀能將『達己達人 立己立人』的理念推廣至年青人。目的是培養及扶助兒童及青少年豐富自己的人生，亦能推己及人，為社會作出貢獻。

婦女及地區服務

『圓玄資源互惠社』旨在協調及連繫地區資源，為弱勢社群提供適切支援，並了解他們需要，迅速回應社會轉變，彌補現時社會服務空隙。圓玄學院社會服務部以『提道倡善，與社會共進共榮』之理念，一直拓展多元化的社區服務，以建立健康及和諧的社區為重任。於2002年，本部成立了『荃灣安全健康社區督導委員會』，而2007年，於西營盤更成立了『圓玄軒婦女中心』。

機構組織表



長者住宿及日間照顧服務

簡介及宗旨

長者住宿照顧服務是由圓玄安老院、圓玄護理安老院及圓玄護養院暨長者日間護理中心(順利邨)及圓玄護養院(秀茂坪邨)組成，分別於1974年，1994年、2008年及2009年成立，旨為長者提供全人照顧之優質及專業化院護服務，以持續照顧為目標。透過群體生活，培養助人助己之精神，鼓勵融入社區，發揮潛能，肯定自我價值，讓長者安享積極樂頤年。

工作目標

- 配合儒、釋、道精神，以仁義服務社會；
- 跨專業合作，關顧服務使用者個別醫護、心理；社交需要，保障尊嚴，並為特別需要之院友，提供適切轉介服務；
- 透過各類活動與服務，促進生理；心理、社交及靈性上的發展；
- 致力發揮長者潛能，著重與家屬之溝通，攜手合作，建立豐盛晚年；
- 為存在健康，社會性及其他需要而不能在家中居住的長者提供全面之長期及短期膳宿服務
- 透過輔導及活動之舉行，增進員工、院友及家人的溝通。

服務對象

- 為缺乏理想居所、體弱及乏人照顧之六十歲或以上的長者提供護理及住宿服務（安老院及護理安老院服務六十五歲以上長者）；
- 經認可人士評核為身體機能中度至嚴重受損的長者；
- 沒有傳染病，精神狀況適合入住；
- 適合群體生活；
- 圓玄護養院暨長者日間護理中心(順利邨)更為體弱之六十五歲或以上的長者提供日間護理服務；
- 向接受服務的長者家屬提供支援服務。

圓玄安老院

院內名額

全院：61名(包括安老部宿位：17名，長期護理宿位：44名)
(註：本院由2006年中開始，按社會福利署編排，逐步轉型為長期照顧院舍。正式轉型後，院友名額將為55名。)

每月收費(收費乃根據社會福利署釐訂)：

安老部宿位無領傷殘津貼	每月 HK\$1,429.-
安老部宿位領有傷殘津貼	每月 HK\$1,506.-
長期護理宿位	每月 HK\$2,000.-

申請辦法

可向社會福利署各家庭服務中心、醫療社工等申請，經社會福利署收集申請表後，由中央輪候處編配宿位。

院內設備

本院平房式設計，設有8間備冷暖氣系統之院友宿舍、物理治療室、護士室、觀察室、飯堂、多用途活動室，並有暢談坊及怡情坊，供院友休憩及與家人樂聚。



圓玄安老院—最新動向

本院隨社會福利署(社署)安老政策，由2007年中起續步轉型為長期照顧院舍(Long Term Care Home)，期間本院積極準備，持續加強培訓員工，每月更作各種護理標準評估，提升護理服務質素。社工方面亦作出配合，提供不同類型活動，協助院友過渡轉型。

隨服務轉型需要，獎券基金贊助本院進行小型改裝工程，增設物理治療室，改裝洗手間可供輪椅人士使用，及增添救援鐘數目，以符合轉型基本設備標準，本院並於2007年6月29日獲社署發出『高度照顧』安老院舍牌照。今年度更獲賽馬會慈善基金贊助，更新提升醫療設施及器材，添設包括：電動轉移機、沐浴推床、電動護理床、清洗便盆機、防遊走監察系統、自動體外心臟電擊器，藉此配合提供高度照顧服務。與此同時，本院亦致力改善院內環境，蒙獎券基金贊助進行廚房及飯堂天花防水工程，為長者締造一個安全舒適的生活環境，達至老者安之。



圓玄護理安老院

名額

共150名，包括男位60名，女位90名
(其中包括短暫住宿女位1名，需經社工轉介)

每月收費(收費乃根據社會福利署釐訂)

領取傷殘津貼者 每月HK\$1,813

非領取傷殘津貼者 每月HK\$1,605



申請辦法

可向社會福利署各家庭服務中心、醫療社工等申請，經社會福利署收集申請表後，由中央輪候處編配宿位。

院內設備

本院樓高3層，地下大堂及樓層休閒軒增設冷氣空調，提供更舒適環境。另設院長室、辦公室、物理/職業治療室、廚房、洗衣房、男女職員宿舍及後園休閒處。各層均設宿位50名及休閒軒、飯堂、護士室、睡房及特別護理房。



圓玄護理安老院—最新動向

為配合服務需要，不斷加強員工訓練，重點培訓有關職安健及優質服務課程予各職級員工，提升服務質素。三樓房間及各樓層休閒軒更獲機構捐贈加安裝冷氣機，讓院友在舒適環境下欣賞電視節目及閒聊。

承蒙獎券基金贊助購置一部自動體外心臟電擊器(AED)，目的讓護士或急救人員能迅速根據電腦分析及電擊指示，爭取最短時間拯救病人，增加病人的存活率。為了保護老年痴呆症院友遊走安全，院內加裝防遊走警報器，成效顯著。



由2004年開始，本院不僅參與香港安老院舍評審計劃，積極改善院舍設施、加強長者健康及服務質素，並通過各項評審。此外亦參與職安局舉辦的香港安健院舍計劃，過去分別獲得冠軍及成效獎，今年則獲得卓越獎。



圓玄護養院暨長者日間護理中心(順利邨)

名額

服務名額：132名（51名資助宿位，81名私家宿位）；
日間護理中心：20名（另3名暫托服務）



收費

院舍:

	資助宿住	非資助宿住	
		一般護理	多層面護理
二人房	\$2,000	\$8,031	\$8,866
三人房		\$7,301	\$8,031
四人房		\$6,675	\$7,301
五人房		\$5,945	\$6,675
六人房		\$5,215	\$5,945

日間護理中心

服務類別	全時間	部份時間
上午8時至晚上6時	\$1000	\$40 (每日)
晚上8時至9時	\$35每小時	

申請辦法

資助宿位：

可向社會福利署各家庭服務中心、醫務社工等申請，經社會福利署收集申請表後，由中央輪候處編配宿位。

私家宿位：

可親臨本院或致電2341 1061，向社工蔡先生查詢及登記。



圓玄護養院暨長者日間護理中心(順利邨)——最新動向

與香港理工大學護理學院 建立緊密的護理教育及科研工作關係



圓玄護養院暨長者日間護理中心(順利邨)於二零零八年五月起投入服務，標誌著本機構在長者服務的新里程，因為她不但是本機構首間合約院舍，更有幸與香港理工大學共同協作，在院內推行護理教育及科研工作，以提高長者長期護理的服務質素。具價值的護理教育及科研工作均建基於『專業人員』及『實証為本』原則，結合理大的學者及院內醫護人員的專業知識，為長者設計合適的護理計劃，「落實執行」、「持續評估」、「跟進護理」均是我們服務的重點。

除注重護理質素外，長者能樂在生活中也是我們關注的環節。院內由社工部提供多姿多采的活動、學得其所的小組、助人助己的義工項目，並了解到長者在靈性上的需要而安排不同類型的宗教活動，讓長者在身、心、靈方面都得到滿足。



圓玄護養院(秀茂坪邨)

名額

服務名額：140名（86名資助宿位，54名私家宿位）

申請辦法

資助宿位：

可向社會福利署各家庭服務中心、醫務社工等申請，經社會福利署收集申請表後，由中央輪候處編配宿位。

私家宿位：

可親臨本院或致電2341 0559，向社工程姑娘查詢及登記。

項目	資助宿住	非資助宿住		
			中度	嚴重
院費	每月 \$2000	2人房	\$6900	\$7500
		4-8人房	\$5900	\$6400



長者社區照顧服務

宗旨

本著圓玄學院一貫「提道倡善，與社會共進共榮」之理念，關注長者的需要，提供全面、優質及專業化的社會服務。鼓勵社會人士敬老愛老，建設一個關懷長者的社區。

服務簡介

長者社區綜合服務是由圓玄老人中心(嘉福邨)及圓玄老人中心(深井)組成，兩單位分別於1995年及1997年成立，為居於新界北區及荃灣郊區的六十歲或以上之長者提供社區照顧服務，關注長者之需要；透過多樣化之社會工作手法，讓長者能在熟悉的社區樂享天年。近年區內有許多已退休之中年人或家庭主婦，本部關注現時未有適切的服務能惠及這組群；因此開辦了名為「YY新力派」之中年人士服務，令他們可以善用餘閒及發展潛能貢獻社會。

服務對象

- 新界北區及荃灣郊區 60歲以上長者(長者會員)
- 新界北區及荃灣郊區 未滿60歲之居民(YY新力派會員)
- 居於區內需照顧60歲或以上長者之人士
- 社區人士

工作目標

- 配合長者及社區之需要，為六十歲或以上長者及其照顧者提供各類型活動。
- 倡導義務工作，推動區內團體關注及瞭解長者的需要，建立和諧社區。
- 致力推廣「圓玄會所Yes Club」計劃，鼓勵長者積極參與，盡展所能。



圓玄老人中心(嘉福邨)

響應奧運 平等參與

為響應08奧運，中心舉辦『和諧共融、平等參與』活動計劃，由公民教育委員會贊助。內容包括：繪畫及填色比賽，共250人參加；接著訓練長者與智障人士學習唱歌，組成『同心愛港合唱團』，到私營院舍探訪及表演；在閉幕活動『共融愛港大匯演暨義工嘉許禮』的演出，共有500名區內人仕到場欣賞。

而『耆幻創新Teen』活動計劃是由社會福利署老有所為活動計劃贊助。長者與青少年共同參演魔術話劇『尋找同心五環』，將奧林匹克精神，透過巡迴演出向各界宣揚。

送暖展關懷

為關顧北區獨居長者或雙老家庭，中心會定期進行親善探訪。今年喜獲「蘋果日報慈善基金」及「許留山食品製作有限公司」贊助禮物，成功探訪近600位長者。



遨遊萬里開眼界

今年舉辦多次境外旅行，如深圳美食遊、台山溫泉遊都很受長者歡迎。而11月初的『北京新面貌五天遊』，反應更熱烈，共49人參加。



圓玄老人中心(深井)

服務轉型

深井中心原屬「長者活動中心」，提供一般康樂及聯誼活動予長者。圓玄學院於2004年開始，為滿足長者之需要，自資增聘人手，為區內長者提供更全面之服務。中心在2008年再次增聘人手，提供「隱蔽長者服務」；期望短期內正式轉型為「長者鄰舍中心」，藉此令地區上的長者能享有更週全之社區照顧。

運動精英

1998年至今，中心在全港老人運動會勇奪八次全場總冠軍，獲獎項目多不勝數。能在運動場上揚威，除了賽前練習外，能保持做運動習慣，亦是要訣之一。因此，中心會舉辦更多之健體及太極運動班組，令長者保持個人健康體魄，繼續在運動場上發光發熱。

中年人士服務

荃灣郊區，有許多已退休之中年人或家庭主婦，但現時未有正規服務能惠及這組群；因此本中心開辦了名為「YY新力派」之中年人士服務，令他們可以善用餘閒及發展潛能貢獻社會。

深井中心將會貫徹本院之宗旨，全力以赴為長者及社區服務。除了繼續提供優質長者服務外，關注社區和諧共融、提倡環保意識、推動地區就業市場等事功，將會是來年之重點發展方向。



社區醫療服務

簡介：

圓玄學院自一九六九年於葵涌石梨開設第一所西醫診所，八十年代先後再於中環及大角咀開設西醫診所，將醫療服務擴展至全港，診所均由註冊西醫主診，為廣大市民提供醫療服務。

一九九三年圓玄學院按服務需要，重整醫療服務，將三所診所整合，改名為圓玄西醫診療所，診療所位於荃灣三疊潭，每週為安老服務單位提供到診服務。圓玄西醫診療所旨在嘉惠貧病者，除了讓長者獲得免費醫療服務外，更為廣大市民服務，祇酌收診金，建立互惠及健康的社區。

工作目標：

- 為機構轄下三所安老院舍提供巡院及醫療服務
- 提供特惠醫療藥費，使區內及廣大市民受惠
- 樹立健康形象，建立健康社區

服務對象：

- 安老服務單位長者
- 區內市民



婦女及地區服務

簡介及宗旨

圓玄學院社會服務部以『提道倡善，與社會共進共榮』之理念，一直拓展多元化的社區服務，以建立健康及和諧的社區為重任。透過協調及連繫地區資源，為弱勢社群提供適切支援，並了解他們需要，迅速回應社會轉變，推行嶄新服務，彌補現時社會服務空際。



圓玄軒婦女中心

目標

- 1、團結婦女，關心社會事務
- 2、支援婦女生活需要，助人自助
- 3、提倡個人成長，推動終身學習
- 4、發揮個人潛能，建立多姿多采生活

服務範圍

- 01、偶到服務
- 02、婦女興趣班
- 03、婦女就業輔導服務
- 04、健康講座 / 工作坊
- 05、健康地帶 / 保健推拿
- 06、兒童個人成長發展小組
- 07、戶外、康樂活動(嘉年華、旅行)
- 08、資訊閣
- 09、姿采百貨
- 10、托管，功課輔導
- 11、建立婦女社區互助網絡
- 12、義工服務及培訓

開放時間

星期一及星期六：上午9：00 - 下午 6：00
下午 1：00—2：00為午膳時間，星期日及公眾假期休息



荃灣安全健康社區督導委員會

會址：荃灣三疊潭圓玄學院社會服務部

簡介：

「荃灣安全健康社區督導委員會」（簡稱：「荃灣安健社區」）於2002年成立，一向致力聯繫區內不同機構／組織及針對區內不同需要成立工作小組，以締造一個安全和健康的荃灣區為目標。經過數年的努力，荃灣區已於2006年及2007年榮獲世界衛生組織確為「安全社區」及註冊成為「健康城市」。

目標及使命：

本會希望透過統合整個社區不同的資源和力量，確保把「安全社區・健康城市」的意識帶到區內每個角落，並藉著跨界別、跨年齡、跨階層的合作使荃灣成為一個「安健 共融」的和諧社區。



轄下工作小組

安健學校：

以促進小朋友和年輕人關顧身心健康及注重安全為目標。

安健屋苑：

推行不同的安健屋苑計劃，並透過居民和屋苑管理公司的合作來推廣家居安全和健康生活方式。

安健約章：

向區內的大、中、小型企業或團體傳遞職業安全及健康的訊息。鼓勵各企業或團體簽署職業安全約章，為員工推廣職業安健的理念。

安健院舍：

積極推廣安老院舍的安全及健康訊息，以提高區內政府津貼和私營老人院的安全健康標準為目的。

安健食肆：

以各類型的健康教育工作深化區內飲食業界人士（包括管理階層和前線員工）對安健食肆的意識。



圓玄資源互惠社

成立背景

近年香港雖經歷非典型肺炎及經濟不景的衝擊，但不少市民及本地企業反而恢復了潛在的凝聚力，不斷透過參與義工活動或慷慨捐出物資，支援身邊有需要的人士。

在這背景下，「圓玄學院」希望能透過地區企業和熱心人士的物資捐贈及市民全力參與，建設一個關懷互愛的社區，因此成立「圓玄資源互惠社」。

此外，為保持優質的服務，圓玄學院成立一個由社會福利署、福利機構、企業代表及地區人士所組成之管理委員會，獨立監管本社之運作及發展。

對象：

全港有需要人士
有實際需要而沒有其他途徑可獲取有關物資者優先處理。

申請方法：

填妥申請表格，交到所屬地區之批核機構作評估及審批。
若申請獲批，便可到本中心領取物資或由義工提供運送服務。

批核單位：

社會福利署西荃灣綜合家庭服務中心
香港明愛荃灣綜合家庭服務中心
社會福利署東葵涌綜合家庭服務中心
社會福利署西葵涌綜合家庭服務中心
社會福利署北青衣綜合家庭服務中心
社會福利署南青衣綜合家庭服務中心
香港家庭福利會葵涌分會—葵涌（南）綜合家庭服務中心。



社會企業

圓玄家家樂家庭服務公司

獲民政事務總署伙伴倡自強計劃撥款95萬種子基金，資助本部推行為期兩年之社會企業，計劃於兩年後以自負盈虧方式運作，繼續服務區內家庭及弱勢社區，創造地區經濟活動。

宗旨

- 1) 提升弱勢社群之技能，從而重投勞動市場，自力更新；
- 2) 滿足地區需要，創造就業平台，帶動經濟活動；
- 3) 建立社區資本，推動共融互助社區。

業務性質

- 1) 培訓荃灣郊區的失業及低技術工人，使其成為專業之家務助理員及護老者；
- 2) 為區內家庭及長者提供家務助理及護老照顧服務，釋放中產家庭市場勞動力及舒緩弱老照顧者沉重壓力；聯繫地區村落及屋苑成為業務伙伴，建立社區資本。

服務範圍

- 1) 家居清潔服務
- 2) 吉屋清潔服務
- 3) 陪診服務
- 4) 護老服務



營業時間

星期一至星期五：上午 9：00—下午 1：00，下午 2：00至下午 6：00

星期六：上午 9：00—下午 1：00

網址：www.yycheerful.com

電郵地址：info@yycheerful.com

圓玄綠色創富社會企業

獲民政事務總署伙伴倡自強計劃撥款140萬種子基金，資助本部推行為期兩年『圓玄綠色創富社會企業』計劃，計劃於兩年後將自負盈虧，繼續於地區開拓更多服務。

宗旨

關心社會事務滿足地區需要、創造就業機會、建立社會資本、推動可持續發展

曾服務之學校包括：

1、仁濟醫院林百欣中學	2、孔仙洲紀念中學
3、葵涌蘇浙公學	4、屯門崇真書院
5、樂善堂陳祖澤小學	6、香港道教聯合會吳禮和紀念學校
7、香港道教聯合會圓玄學院陳呂重德紀念學校	8、李昇大坑學校
9、佛教中華康山學校	10、香港教育學院賽馬會小學
11、胡素貞博士紀念學校	12、香港漢文師範同學會學校幼稚園部

業務性質

提供訓練及實習機會，培訓區內弱勢社群成為專業園藝技師及綠化環境的人材。建立苗圃及成立園藝工程隊及園藝保養隊，聯繫荃灣區內學校、商業大廈及住宅等，為他們提供綠化及園藝種植服務。

零售有機健康食物、環保家居產品及家居盆飾。並鼓勵荃灣區居民共同響應綠化生活。舉辦相關生活講座及家居盆飾種植課程，積極向社區推廣健康、環保、綠化家居生活。

門市地址：新界荃灣荃華街3號悅來坊商場B110C

聯絡電話：2407 1330

傳真：2407 1331

網址：www.greenwealth.org.hk

電郵：2493 4600



圓玄吉祥物店

位於新界荃灣三疊潭的圓玄學院相信是眾所周知，學院內的元辰殿相信也是為人所熟悉，



依據傳統習例，不論任何刑、沖、破、害、犯太歲者，宜新年拜太歲作福，祈求一年平安大吉，而我們的吉祥物店就是為善信選擇適合有利於他們運程的吉祥物，而且所有的吉祥物均由圓玄學院的經生、道長誦經、作福，不論對於自身運程、事業、學業、家庭、健康、等各方面都有幫助。

我們的吉祥物店是直屬圓玄學院社會服務部，所得收入，除開支外，全數會作慈善用途，作為社會企業的角色，店內的員工從零售活動中，接觸到銷售、辦貨及管理的技巧，從而學習及積累新的工作技能，有助將來投入勞動市場。而人們在配戴合適自己的吉祥物時，心安理得，同時行善積福，可以說是幫到自己的同時也幫到別人，一舉兩得。

吉祥物店開放時間

上午 9：00 — 下午 5：00（星期三休息）



兒童及學校支援服務

簡介及宗旨

兒童及學校社會工作服務的發展象徵著圓玄學院社會服務部在提供社會服務的多元化理念，由提供長者服務為主流而發展至服務香港的新一代，冀能將『立己立人 達己達人』的理念推廣至年青人。目的是培養及扶助兒童及青少年，豐富自己的人生，亦能推己及人，為社會作出貢獻。



目標

- 1、與家校共建積極的成長空間，培養學生以樂觀及堅毅精神面對人生挑戰。
- 2、協助家長掌握兒童心理，提供親子溝通平台，建立良好親子關係。
- 3、協助教師有效支援學生的學習及成長，共同建立關愛文化校園。
- 4、為兒童提供多元化及優質的教育課程，發揮潛能，得到均衡成長。
- 5、以中國文化為主題，提高兒童於中國文化方面的認識及修養，並推廣我國博大精深的學問及文化。
- 6、以小班教學的形式進行，務求令學童得到最佳的學習，亦令導師更容易跟進每位學童的參與及表現。
- 7、著重與家長之間的溝通，故會定期派發進度表和評語予家長，讓家長能更全面地了解子女的學習狀況。



圓玄軒兒童教育中心

近年，全球學習漢語的人士日益上升，中國語文已成為繼英語後另一國際上重要的語言。有研究比較中國兒童和美國兒童的閱讀能力和部份智商項目，結果顯示中國兒童在兩方面的表現都較理想。其中一個原因是漢語具象形特色，令兒童的左、右腦得到更充分、更均衡的鍛煉。另外，學習中國文化及藝術亦能培育兒童的修養及氣質，從經典文學中體會聖賢智慧，潛移默化下懂得自我規範，體諒他人及學會自省。由此可見，學習中國語文及文化對兒童的成長有著正面的影響。



圓玄軒兒童教育中心共有4個課室，分別以梅、蘭、菊、竹為主題。當中「竹」課室更是為3歲以下的幼兒而設，備有創意學習教具及鋪上地氈。各課室並設有多媒體器材，為學童提供多元化學習。

開放時間

星期一至五：上午10:00-下午7:00

星期六：上午9:00-下午5:00

(星期日及公眾假期休息)



學校支援服務隊

本學校支援服務隊由跨界別、跨專業的人士組成，旨在善用社區資源，為學生提供優質和廣闊的成長空間。本服務隊成立於2003年初。成立初期主要與香港道教聯合會轄下小學舉辦學生為本的成長活動，2004年對象擴展至幼稚園及中學。服務類型更趨多元化，包括教師工作坊、課餘託管計劃、各類學術輔導課程及興趣班等。2005年開始更善用社會各式資源以提高服務專業質素，包括協助學校推行「成長的天空」、「校本課後支援計劃」，另外亦成功申請「優質教育基金」舉辦「勇闖成長路」「健康薈萃在校園」及「學習愉快 不再困難」等計劃，以提昇學習質素。

服務範圍

成長小組(情緒訓練、溝通及人際關係、解難能力、時間管理、理財訓練、生涯規劃及目標訂定、生命教育、兩性相處、遊戲小組、德育培訓等)

學術輔導小組

教師工作坊

家長工作坊

義工訓練

領袖訓練

新來港學童適應服務

學習差異學童學習支援服務

新來港家長支援服務

戶外活動

講座



圓玄學院相關服務聯系

幼兒德育培養

香港道教聯合會圓玄學院屬下幼稚園（五所）

圓玄學院屬下幼稚園一向重視幼兒的德育發展，我們希望透過義務工作、表演及各種公益活動來增強幼兒的公民意識，讓他們從小就學會關心社會，愛護家庭和樂於助人，藉此栽培幼兒建立良好的品德，讓他們可以發揮個人潛能，將來為社會作出更大的貢獻。

會屬五所幼稚園在過去兩年，聯合推行「敲擊幼苗樂社群」計劃。透過計劃，幼兒有不少參與區內義工服務的機會。在社區表演及探訪的過程中，幼兒表現出自信心、勇敢、樂於與人合作及主動與人溝通的態度。這些活動亦讓幼兒有機會到訪不同的中學、小學、社福機構及地區組織，有助擴闊幼兒的視野。此外，五間幼稚園分別成功地為五個所屬地區服務，藉著音樂將歡樂帶給社區每一個人，特別是弱勢社群如長者、弱智人士等。這些表演及關懷行動，非常受社區及團體歡迎，對幼兒及整個社區有相當的價值及意義。



「一人一利是」活動

幼兒積極參與賣旗籌款活動



除了參與區內活動外，會屬幼稚園的學生亦積極參與公益活動。例如每年幼兒積極響應圓玄學院舉辦的「賣旗籌款」校內募捐活動，並將所得的善款作為強化長者、學校及弱勢社群的支援工作。除此之外，各幼稚園均有「一人一利是」的籌款活動，以幼兒捐出的利是錢來推動「敬老愛老」的精神，從而培養幼兒敬老的美德，讓幼兒學會關懷別人及懂得分享的意義，共同建設一個關懷長者的社區。

香港道教聯合會圓玄學院石圍角小學

1、校本課後學習及支援計劃

校本課後支援



香港新力量



環球美食王國

2、「親子敬老獻吉祥大行動」聯校家教會活動



香港道教聯合會圓玄學院陳呂重德紀念學校

1、校本課後學習及支援計劃

HELLO HK



禮儀小學

2、成長的天空



校園歷奇



香港道教聯合會吳禮和紀念學校

1、優質教育基金



教師工作坊



親子歷奇日營

2、成長的天空



3、「親子敬老獻吉祥大行動

聯校家教會活動



香港道教聯合會純陽小學

1、優質教育基金



2、成長的天空



3、「新的一頁」-新來港學童適應課程



香港道教聯合會學校

優質教育基金



圓玄小學校



香港道教聯合會圓玄學院第一中學

圓玄一中長者學苑

一、簡介：

「圓玄一中長者學苑」由本校及香港聖公會麥理浩夫人中心合辦，正式於二〇〇八年九月一日成立。「學苑」以「自發、自管、自學」為其發展目標，為五十歲或以上人士提供不同的學習課程，鼓勵長者終身學習，發揮「積極樂頤年」的精神。同時，本校希望以長者學苑為平台，促進長幼共融，並藉此培育本校學生具備服務別人的良好公民精神。

二、本年度開辦的課程包括：

1、十月一日至十二月三十一日

「認識老化過程 (1)」課程：

讓長者認識老化過程中生理、心理及社交的改變，從而作出生活的適應和掌握面對的方法。

電腦應用及互聯網入門基礎初班：

讓長者掌握一般電腦操作技能，並學會於日常生活當中使用互聯網，與時並進。

2、三月一日至五月三十一日

「認識老化過程 (2)」課程：

專業人士會再進一步引導長者明白老化過程，讓其注重維持均衡飲食，每天運動，關注健康情況，以延緩老化。

電腦應用及互聯網入門進階班：

進一步掌握資訊並應用於日常生活。

三、總結

共有接近五十位長者及學生在上半年參與過長者學苑所開辦的課程，參與過計劃之學生均表示，從中能增加他們對長者的認識，使他們學會怎樣關心長者，從而發揮互助互愛的精神，並提升了自己的人際相處技巧。由此可見，這計劃不但促進長幼共融，在學習方面亦有同樣的果效。



鄧錦雄校董、湯修齊校董與負責長者學苑老師及學生一起出席長者學苑開學典禮。



長者學習電腦的情況。

香港道教聯合會圓玄學院第二中學

大埔耆「圓」長者學苑

本校一向重視「服務學習」，我們認為從事義務工作是向他人表達關懷和仁愛的行動，是個人對社會的承擔，也是創造豐盛人生的一種積極態度。為人服務不只可以為自己和他人帶來喜悅，也是很好的學習機會。我們希望藉著推展「服務學習」這樣的經歷，來提升學生的個人素質，並培養學生回饋社會的美德。

本校輔導組在過去四個學年，為中一級同學舉辦「探訪長者」服務活動。同學的投入參與，服務時的熱誠、真摯的表現，驗證了「社會服務」的效用。此外，我們更開辦了不少義工服務小組，推廣長者服務。

安老事務委員會在二零零七年年初，以試驗性質推行一個具香港特色，並以學校作平台的長者學習試驗計劃。「長者學苑」的開辦甚受長者歡迎，他們除可在正式的學校環境下學習外，亦可與學校的學生接觸溝通，達致長幼共融。為此，委員會決定進一步推廣長者學習計劃，成立更多的「長者學苑」，以切合長者的需求。安老事務委員會成立「長者學苑」的宗旨與本校近年大力推動長者服務的理念十分脛合。因此，本校與「救世軍大埔長者綜合服務」於二零零八年九月共同成立『大埔耆「圓」長者學苑』，並由十月開始，為區內長者提供多元化的課程。『大埔耆「圓」長者學苑』簡介如下：

主辦機構：香港道教聯合會圓玄學院第二中學

救世軍大埔長者綜合服務

地址：大埔富善邨香港道教聯合會圓玄學院第二中學

宗旨：(1) 推廣終身學習；(2) 維持身心健康；(3) 實踐老有所為；(4) 促進長幼共融

對象：年滿五十歲的香港居民及本校學生



「書墨耆緣」書畫班一學員聚精會神欣賞導師示範畫畫的技巧。



「動『腦』先鋒」電腦班---同學細心協助長者運用電腦軟件製作圖畫。

本學苑開辦的課程特色，以提升長者的生活素質，幫助長者妥善規劃其退休生活，與時並進，增添活力，加強自信為目的。課程包括資訊科技（電腦應用）、音樂、保健、才藝等，發展長者個人不同的興趣及潛能，豐盛人生。此外，透過參加課程，鼓勵長者與青少年學生加強相互了解及接觸，達致互相學習、互相欣賞，跨代共融的目標。

課程名稱	內容簡介	堂數	學費
“Yes! I can” 自我管理課程	介紹「自我管理」的概念計劃，如健康/情緒壓力管理。	4	---
「書墨耆緣」 書畫班	學習及推廣傳統書畫藝術文化，陶冶性情。	8	\$30
「動『腦』 先鋒」 電腦班	透過電腦資訊科技學習，開拓長者對資訊發展趨勢和視野，並將成果連結到網絡上。	8	\$30
長青共融活動	透過輕鬆、有趣和健康的共融活動，加強長者與中學生學員的互相認識促進感情，並學習互相欣賞。	2	---
「弦『圓』 樂章」弦樂班	透過長青一同以樂器學習歌曲及演繹，互相交流，以樂會友。	8	\$20
「健康烹調新 『煮』意」烹飪班	潮流與fusion菜式，透過課程讓長青一同構思健康飲食餐單及烹調。	8	\$20 (包材料)

香港道教聯合會圓玄學院第三中學

「三中耆暉長者學苑」

引言：

為響應香港政府安老事務委員會的呼籲，積極推動社區發展，協助長者學習新事物和新技能，培養學生敬老及服務精神，我校與保良局莊啟程耆暉中心合作，於本學年成立「三中耆暉長者學苑」，讓區內長者能夠通過貴校設施及學習環境，參與學習及進行一些有益身心的活動。

成立經過：

「三中耆暉長者學苑」成立典禮已於二零零八年十二月十四舉行，邀請教育局西貢區學校發展組高級學校發展主任鄭鎮文先生親臨主禮，頒發「三中耆暉長者學苑」管理委員會委員委任狀予各位委員，包括鄭學群女士、鍾妙玲女士、溫明先生、凌鴻耀先生、廖鶴琮女士，並由主禮嘉賓鄭鎮文先生、保良局助理社會服務總幹事(安老)黃瑜心女士、莊啟程耆暉中心連得輝主任、梁麗明姑娘、黃祐祥紀念耆暉中心鄭珮儀姑娘、「三中耆暉長者學苑」委員會代表廖鶴琮女士、李世基校長及雷法倫副校長進行剪綵儀式。七彩繽紛的彩帶意味著學苑多彩多姿的學習生活，更象徵了我們有信心令「長者學苑」的發展大放異彩。



本年度計劃：

「三中耆暉長者學苑」本學年將開辦「健康人生網上自由行」及「電腦基礎初班」等課程，使長者能持續學習，掌握日新月異的知識，再次確立人生目標，建立健康及愉快的豐盛人生。而同學亦可透過參與學苑活動，增進與長者的溝通，培養他們的公民責任心及服務社會的意識，促進長幼共融的風氣。相信在不久的將來，定可獲得豐碩的成果。我們希望通過學苑的成立，能夠達致「少有所用、老有所長、老少共融、關情永享」的目的。



三中耆暉長者學苑 電腦基礎初班

日期：2009年2月21日至3月28日(逢星期六)

時間：上午9時30分至11時正

費用：\$45 (共六堂) 名額：12人

對象：55歲或以上人士

內容：電腦基本知識、控制滑鼠技巧等

上課地點：香港道教聯合會圓玄學院第三中學
將軍澳唐明街2號尚德村



電話登記日期：2009年1月5至16日

電話：2997 0206

(留言請明確道出「姓名」、「報讀課程名稱」及「聯絡電話」)

親臨登記日期：2009年1月5至16日

地址：將軍澳茵怡花園第1座平台1樓

保良局莊啟程耆暉中心



2009年1月17日上午10時在保良局莊啟程耆暉中心進行公開抽籤，抽籤結果將在翌日公佈於中心內及圓玄三中學校門外展板。

中籤者必須在1月22至31日期間報名，逾期作廢。



【中籤者報名地點】

09年1月22日下午2至4時→圓玄三中學校門外

09年1月23至31日→保良局莊啟程耆暉中心(辦公時間內)

勞工及福利局及安老事務委員會贊助

圓玄學院社會服務部

1/4/2008 至 31/3/2009 收入及支出報告 (未經審核)

	社署津助項目	社署合約制及非津助項目
收入	HK\$	HK\$
社署撥款津助	24,065,773	5,844,763
其他基金/撥款收入	-	4,317,595
營運收入	6,629,651	11,820,145
雜項收入	1,416,288	343,715
捐款收入	-	1,833,002
總收入	32,111,712	24,159,220
支出		
營運支出	24,162,085	16,804,847
行政支出	5,698,039	8,667,103
總支出	29,860,124	25,471,950
本年度盈餘 / (虧損)	2,251,588	-1,312,730

註:上述賬項將於2009年中期進行外部審核

1/4/2008 至 31/3/2009 慈善籌款淨收入摘要 (未經審核)

	項目	金額(HK\$)
2008年4月	新界區售旗籌款	534,752
2008年5月	發信籌款	47,884
2008年12月	圓荃慈善晚會	437,822
2009年2月	圓玄武術迎東亞 暨慈善齋宴日	33,352
2009年2月	新春慈善義賣	195,299
2009年2月	一人一利是籌款	34,546
2008年4月至09年3月	慈善箱及個人捐款收入	64,139
籌款總收益		1,347,795



圓玄學院社會服務部捐款表格

Yuen Yuen Institute Social Service Department Donation Form

善長/團體芳名: Name of Donor :	先生/女士/小姐 (Mr./Mrs/Ms.)	
地址: Address :		
電話:(日間) Tel : (Day)	(夜間) (Night)	傳真 Fax:
捐贈金額: Donation Amount : HK\$		

※ 請以正楷填寫, 以便寄回收據 ※

捐款方法:(請選擇)

Form of Payment: (Please tick where appropriate)

☐ 自動櫃員機轉賬 / 銀行直接存款
ETC Transfer / Direct Bank-in

星展銀行 DBS Bank (Hong Kong) Ltd. - 帳戶號碼 Account No. #016-880-011644028

☐ 以支票抬頭寫「圓玄學院社會服務部」之劃線支票寄以下地址
A crossed cheque made payable to 「The Yuen Yuen Institute Social Service Committee」

請填妥表格, 連同轉賬或存款收據正本或劃線支票郵寄

「圓玄學院 社會服務部 新界荃灣三疊潭 圓玄學院養真軒 1 樓」。

Please send the completed form together with the transfer/Bank-in slip(original copy), a crossed cheque to **Yuen Yuen Institute Social Service Department**, 1/F Yeung Chun building, The Yuen Yuen Institute, Sam Dip Tam, Tsuen Wan, N.T.

☐ 請予捐款收據 Please send me a donation receipt
收據人姓名 (如與捐款者不同):

Name of Donor (if differ from above):

☐ 不需捐款收據 No donation receipt in needed

簽署: _____ 日期: _____
Signature: _____ Date: _____

* 捐款壹佰元或以上收據可作扣稅之用。

單位地址

1、總辦事處

電話：2493 4611 傳真：2493 4631
地址：新界荃灣三疊潭圓玄學院社會服務部
電郵：yyss@yuenyuen.org.hk

2、圓玄安老院

電話：2499 2818 傳真：2415 3626
地址：新界荃灣老圍路31號
電郵：yyhome@yuenyuen.org.hk

3、圓玄護理安老院

電話：2402 1515 傳真：2402 1502
地址：新界荃灣老圍路33號
電郵：yycahome@yuenyuen.org.hk

4、圓玄護養院暨長者日間護理中心(順利邨)

電話：2341 1061 傳真：2341 1091
地址：九龍觀塘順利邨順利商場二期二樓A室及三至四樓
電郵：yynh@yuenyuen.org.hk

5、圓玄護養院 (秀茂坪邨)

電話：2341 0559 傳真：2245 4332
地址：九龍觀塘秀茂坪邨服務設施大樓四樓
電郵：yynh-smp@yuenyuen.org.hk

6、圓玄護養院暨長者日間護理中心 (梨木樹邨)

地址：新界梨木樹邨康樹樓地下 (部分) 及一樓及三樓
(將於2010年1月1日投入服務)

7、圓玄老人中心(嘉福邨)

電話：2683 0983 傳真：2683 0966
地址：新界粉嶺嘉福邨商場1樓113號
電郵：yykfcen@yuenyuen.org.hk

8、圓玄老人中心(深井)

電話：2491 1909 傳真：2491 8266
地址：新界深井青山公路38號海韻花園商場地下H2號
電郵：yystcen@yuenyuen.org.hk

9、圓玄資源互惠社

電話：2499 4048 傳真：2491 8266
地址：新界深井青山公路38號海韻花園商場地下H2號
電郵：yyzd@yuenyuen.org.hk

10、圓玄軒婦女中心

電話：2559 8472 傳真：2559 8473
地址：西營盤西邊街36號A 2樓
電郵：yyzd@yuenyuen.org.hk

11、圓玄軒兒童教育中心

電話：2770 4055 傳真：2770 4844
地址：旺角洗衣街22號香港漢文師範同學會學校地下
電郵：vlearn@yuenyuen.org.hk

12、圓玄學校社會工作隊

電話：2770 4055 傳真：2770 4844
地址：旺角洗衣街22號香港漢文師範同學會學校地下

13、荃灣安全健康社區督道委員會

電話：2415 4599 傳真：2493 4631
地址：新界荃灣三疊潭圓玄學院
電郵：twshc@twshc.org.hk

14、圓玄家家樂家庭服務公司

電話：2491 2219 傳真：2491 2209
地址：新界深井青山公路48號陳記商業中心地下E舖

15、圓玄綠色創富社會企業

電話：2493 4600 傳真：2493 4631
地址：新界荃灣三疊潭圓玄學院
電郵：greenwealth@yuenyuen.org.hk

16、圓玄學院一「芳園書室」旅遊及教育中心 暨馬灣水陸居民博物館

地址：馬灣田寮村 (將於2011年初投入服務)

17、圓玄學院西醫診療所

電話：2412 2672 傳真：2412 0013
地址：新界荃灣三疊潭