



# 圓玄學院

社 會 服 務 部

## 2016-2017年報

*The Yuen Yuen Institute Social Service Department*

## Annual Report



圓玄學院社會服務部2016-2017年報 The Yuen Yuen Institute Social Service Department Annual Report 2016-2017





# 圓玄福蔭共享計劃

信譽可靠  
慈善用途

環境清幽  
管理完善

思念綿綿，福蔭永續

一個價錢兩個位，有齊廣州龕位+香港牌位

廣州龕位

香港牌位



☎ 2219 6693

[www.yuenyuen.org.hk](http://www.yuenyuen.org.hk)



廣東圓玄道觀一日遊  
HK\$98

專人講解計劃詳情及實地參觀；  
費用包來回香港至廣東圓玄道觀車票、  
入場門票及中午齋宴  
(優惠期有限，額滿即止)

# 目錄

主席的話	p.2
社會服務委員會架構	p.3
社會服務部架構圖	p.5
諮詢委員會成員	p.6
社會服務部簡介	p.10
長者 I：住宿及日間照顧服務	p.11
長者 II：社區照顧服務	p.16
婦女及地區服務	p.20
兒童及學校支援服務	p.23
青年安老服務	p.24
社會企業	p.25
2016-2017 年度服務統計資料及義工獎勵計劃	p.30
社會服務部聯合活動	p.33
籌款活動花絮	p.36
年度財政報告	p.43
捐款表格	p.44
鳴謝	p.45
單位地址	p.49



## 主席的話

圓玄學院社會服務部由 70 年代起，以安老服務為首要發展，本着「立己立人、達己達人」的宗旨，服務社會。除了維持高質素的恆常工作，我們是年有以下的發展：

### 新辦服務

#### 一站式社區照顧及支援服務

圓玄護養院暨長者日間護理中心（梨木樹邨）及圓玄護養院暨長者日間護理中心（順利邨）均增設長者社區照顧服務券試驗計劃，致力為長者提供區內一站式社區照顧及支援服務，提供名額共 30 名。

#### 專注認知障礙症及特殊學習需要兒童的發展

我們為認知障礙症長者及特殊學習需要兒童服務積極尋找社會資源，提供更多更完善、更適切的服務。外來基金包括：「匯豐慈善基金」、「攜手扶弱基金」、「華永會慈善基金」、「學生課後支援計劃」、「成長的天空」、「校本課後支援計劃」、「優質教育基金計劃」、「新來港適應計劃」、「特殊學習需要學童服務計劃」等。而內部籌款工作，所得淨善款均全數分配給上述長者及兒童服務。

### 政策配合

#### 最佳執行指引

今年，社會福利署要求各接受整筆撥款津助制度下的非政府機構，須遵從最佳執行指引。我們已按預定時間表作出配合並切實地執行。

#### 社會福利發展基金

除了多個進修及訓練項目外，我們運用社會福利署社會福利發展基金聘任香港理工大學護理學系的耆年研究組，為本部的津貼服務安老院舍進行一系列研究，集中在長者院舍之生活質素項目，包括營養、痛楚管理、老人抑鬱、睡眠質素、社交康樂、預防跌倒及最低約束等指標。

緊接社會福利署社會福利發展基金第二期，本部得到社會福利署批准撥款 \$963,474，於社會福利發展基金第三期，即 2017 年 3 月起為期 3 年繼續資助同事進行多項個人進修、機構訓練計劃。當中服務提升方面，會包括編寫院舍專用院友零用現金管理程式和院友營養方面及餐單編寫之檢討工作等。

#### 服務質素標準 (SQS)

為確保公眾獲得優質的社會福利服務，貫徹「以客為本」的精神及加強福利服務的問責性，社會福利署和受資助機構由 1999 至 2000 年度起，開始推行〈服務表現監察制度〉。其中包括津貼及服務協議、服務質素標準 SQS 及服務表現評估。本部之圓玄護理安老院及荃灣西長者鄰舍中心今年經已由社會福利署進行評估並且均已成功通過。

#### 未來發展

本部正向社會福利署申請位於荃灣老圍村的圓玄護理安老院加建一層，使其能多容納 55 位長者。一俟完工，圓玄安老院的長者將優先遷往新廈，而圓玄安老院已於 2013 年向社會福利署提交申請作「私人土地作福利用途特別計劃」項目，原址將會重建為六層高可容納 387 個宿位的安老院舍、30 個名額的長者日間護理中心以及 90 個名額的早期教育及訓練中心，為人口老化及學前服務增長需要作出配合。

#### 銘謝

本人謹代表圓玄學院社會服務部，感謝各政府部門的指導、各位善長的慷慨支持及捐助，使我們的工作得以開展；也感激過去與我們合作、協作與及提供義務工作的朋友、伙伴，使我們的服務能夠適切地服務受眾。當然，還得感謝同工們盡心盡力，為服務的創新以及質素與持續發展，付上百般心力，默默耕耘，協助弱勢。最後，謹向圓玄學院董事會全人在過去一年的支持和協助致以由衷謝意。

陳國超 BBS, MH, 太平紳士  
圓玄學院主席



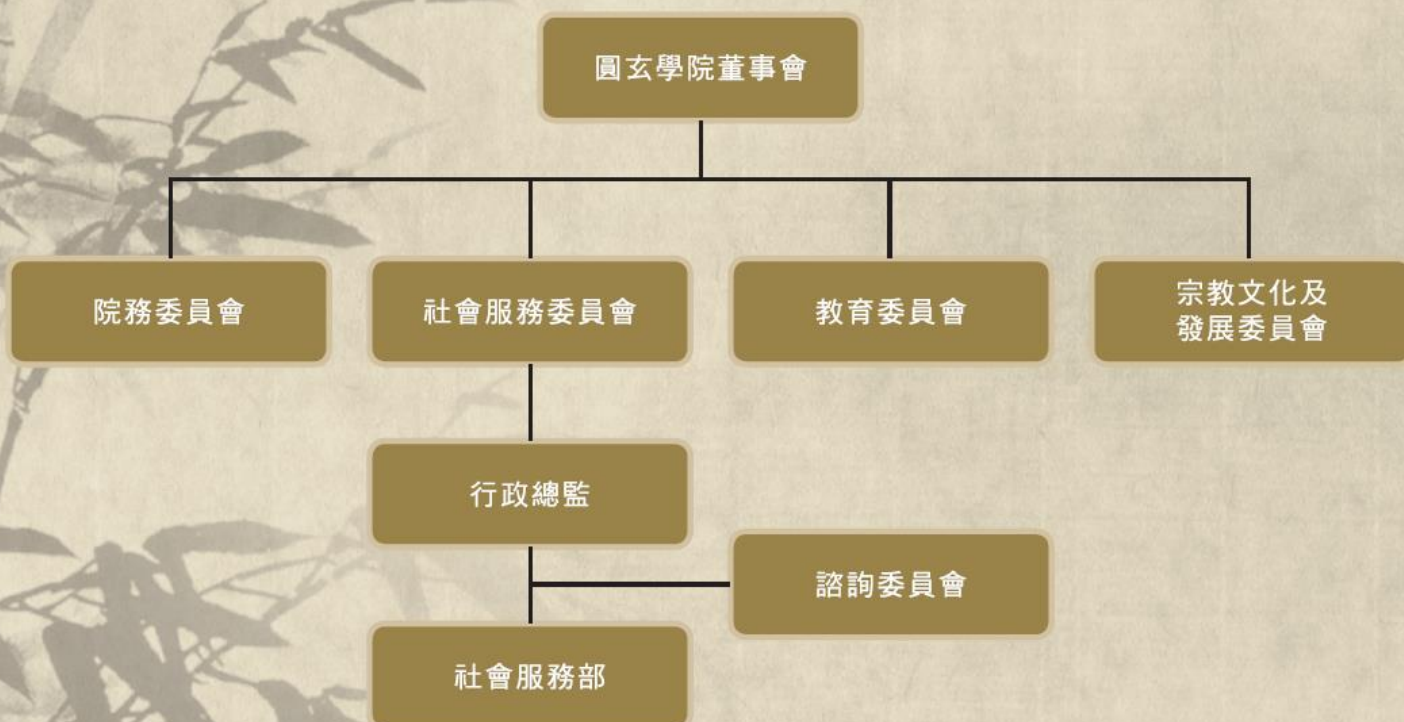
## 社會服務委員會架構

圓玄學院旨在弘揚三教，奉行孝、悌、忠、信、禮、義、廉、恥八德，以匡正人心、移風易俗。

圓玄學院社會服務部秉承三教之旨、八德之行，迭經多年發展，由專注於老人服務而至現在涵概社會企業、婦女、兒童、社區與及弱勢社群之多元化服務；由僅有圓玄安老院一個十數名員工的單位發展至目前四百多名員工之多元化社會服務機構。

圓玄學院轄下設有四個獨立委員會，圓玄學院社會服務部由社會服務委員會監察。社會服務部由行政總監負責管理及營運，並設有服務諮詢委員會，成員包括各界社會賢達、學者及專業人士，為本部之發展及運作，提供重要意見及方向。

### 圓玄學院架構圖





## 社會服務委員會成員

### 主席



陳國超 BBS, MH, 太平紳士

### 副主席



湯修齊 MH, 太平紳士



趙耀年先生 MH



鄧錦雄博士 MH



陳承邦先生

### 委員



楊榮華女士



張梅桂女士



蔡小勇先生



楊崇香女士



呂美儀女士



廖穎梅女士



陳承志先生



趙裕景先生



# 圓玄學院社會服務部組織架構圖 (2016-2017 年度)





## 圓玄安老院諮詢委員會

(2016年1月-2016年12月)

職銜	姓名
顧問	張醒文先生
顧問	張健聰先生
主席	劉鑛華先生
親友委員	張欣榮先生
親友委員	陳慧芬女士
親友委員	梁婉珊女士
親友委員	馮少玲女士
親友委員	曾婉華女士
親友委員	鄭紹堅先生
親友委員	杜瀚堅女士
院友委員	鄭秋蘭女士
院友委員	胡玉珍女士
院友委員	阮亞勤女士
院友委員	關玉屏女士
院友委員	何甜女士
院友委員	麥信興女士
院友委員	徐淑蘭女士
院友委員	龍寶珠女士
院友委員	馮燕女女士
院友委員	鄭國榮先生
院友委員	呂友珍女士
職員委員	劉秀琼女士
職員委員	呂少琼女士
職員委員	鄭楚茵女士
職員委員	吳麗蓮女士

## 圓玄護理安老院諮詢委員會

(2016年1月-2016年12月)

職銜	姓名
顧問	林發耿議員 MH
顧問	許觀順先生
顧問	黃天賜先生
主席	杜綺玲女士
副主席	劉潤寬女士
委員	李麗榮女士
委員	葉志盛先生
委員	湯朝俊先生
委員	張麗霞女士 (於 2017 年退出)
委員	陳沛賢先生
社區委員	黃克華女士
委員	唐惠韻女士
委員	黃引開先生
委員	李鳳燕女士
委員	劉雄發先生
委員	龔婉嫻女士
委員	張錦蘭女士
委員	鄺燕文女士
委員	何詩麗女士
委員	梁婉萍女士
秘書	謝海雯女士
秘書	袁注偉先生

已離世





**圓玄護養院暨長者日間護理中心  
(順利邨) 諮詢委員會**

(2016年1月-2016年12月)

職銜	姓名
主席	胡琳心小姐
委員	鄺惠容博士
委員	雷逸華博士
委員	李摩西律師
委員	麥國升先生

**圓玄護養院暨長者日間護理中心  
(梨木樹邨) 諮詢委員會**

(2016年1月-2016年12月)

職銜	姓名
顧問	劉鑛華先生
主席	陳崇業議員 MH
地區委員	古揚邦議員 MH
地區委員	陳琬琛議員
地區委員	黃家華議員
家屬委員	李學偉先生
家屬委員	梁堯先生
家屬委員	梁蝦女女士
院友委員	何皖女士
院友委員	黃任生先生
院友委員	劉志鉅先生

**圓玄學院荃灣西  
長者鄰舍中心諮詢委員會**

(2016年1月-2016年12月)

職銜	姓名
顧問	陳偉明 MH 太平紳士
顧問	陳崇業議員 MH
主席	蔡成火先生
副主席	胡明焯先生
副主席	范建明先生
副主席兼法律顧問	李摩西律師
委員	林琳議員
委員	鄭捷彬議員
委員	曾國光先生
委員	傅子輝先生
委員	江晃明先生
委員	鍾天養先生
委員	吳炳坤先生
委員	曾瑋明先生
委員	蕭美雲女士
委員	鄭彩蓮女士
委員	張國偉先生
委員	梁觀其先生
委員	陳巧仙女士
委員	謝棉堂先生
委員	江羨禧先生
委員	何炳輝先生
委員	林明合先生
委員	王耀忠先生
委員	謝慧賢女士
委員	羅新先生
圓玄學院代表	梁永義先生
圓玄學院代表	鍾安妮女士
家事委員會代表	劉蔭榮先生
家事委員會代表	梁淑貞女士
秘書	陳凱盈女士



## 圓玄學院粉嶺社會服務中心 諮詢委員會

(2016年1月-2016年12月)

職銜	姓名
榮譽顧問	梁霜霖先生
榮譽顧問	溫和達議員
顧問	陳麗卿女士
主席	劉麗嫦女士
第一副主席	趙吳鳳玲女士
第二副主席	張月霞女士
委員	黃宏滔議員 MH
委員	陳桂轉女士
委員	蔡允泉先生
委員	彭興球先生
委員	歐葵英女士
委員	甘玉蓮女士
委員	彭雲健先生

## 圓玄資源互惠社管理委員會

(2016年1月-2016年12月)

職銜	姓名
榮譽顧問	葉錦菁太平紳士
榮譽顧問	黃國進專員
會長	鄧錦雄博士 MH
顧問	梁永義先生
顧問	邱錦平先生 BBS, MH
顧問	朱德榮先生
顧問	古揚邦議員 MH
顧問	李摩西律師
主席	羅少傑議員 MH
第一副主席	金鳳潮先生
第二副主席	許觀順先生
第三副主席	劉伯輝先生
委員	秦偉忠先生
委員	盧俊莉女士
委員	麥榮欣先生
委員	張永德醫生
委員	林福泉先生
委員	陳義光先生
委員	孫偉民先生
委員	陳雅莉女士
委員	張程滔先生
委員	葉子維先生
委員	何偉明先生
委員	張德智女士
委員	馮志輝先生
委員	王耀忠先生
委員	葉建民律師
委員	林鈺淇女士
委員	張振華先生
委員	李文釗先生
委員	李澤民先生
委員	劉耀榮先生
委員	蕭啓明先生
委員	劉學杰女士
委員	江昕博士
法律顧問	李摩西律師
財務顧問	葉子維先生
社會福利署代表	張淑芬女士
民政署代表	溫慶焙先生
義務主任	何燕萍女士
秘書	文惠馨女士



## 荃灣安全健康社區督導委員會

(2016年4月-2017年3月)

職銜	姓名	職銜	姓名
榮譽贊助人	謝小華太平紳士	委員	張傲天先生
榮譽會長	周厚澄 GBS, 太平紳士	委員	陳義光先生
榮譽會長	葉錦菁太平紳士	委員	林靜華女士
榮譽會長	陳耀星SBS, 太平紳士	委員	黃志強先生
榮譽會長	鍾偉平先生 SBS, MH	委員	黃美鳳女士
創會顧問	李紹鴻教授 SBS,ISO, 太平紳士	委員	蔡寶珠女士
名譽會長	湯偉奇博士 SBS, MH	委員	袁子諾先生
名譽會長	陳國超 BBS, MH, 太平紳士	委員	黃宇騏先生
名譽顧問	杜祖貽教授 BBS	委員	何劍琪女士
名譽顧問	李大拔教授	委員	王淑芬校長
名譽顧問	游 雯女士	委員	鄒偉強警長
名譽顧問	鄧國棠先生	委員	廖建華先生
法律顧問	李摩西律師	委員	范建明先生
財務顧問	葉子維先生	委員	何志宏校長
主席	鄧錦雄博士 MH	委員	梁倩玲女士
副主席	陳偉明 MH, 太平紳士	委員	余海娟女士
副主席	陳崇業議員 MH	委員	羅少傑議員 MH
副主席	伍于健醫生	委員	黃秀嫻校長
副主席	李碧芳女士	委員	林繼豪先生
副主席	劉鑛華先生	委員	沃馮嫻琮女士
總幹事	梁永義先生	委員	黃家華議員
委員	林瑞蓮女士	委員	陳恒鑛議員 太平紳士
委員	羅麗婷高級醫生	委員	談婉儀女士
委員	袁倩雲女士	委員	胡麥佩玲女士
委員	李詠琴高級督察	委員	張國良先生
委員	陳明昌先生	委員	鄭寶寶女士
委員	邱錦平先生 BBS, MH		

已離世



## 社會服務部簡介

---

### (一) 宗旨

「立己立人、達己達人」積極回應社會需要，善用地區資源，惠澤群眾，共同成長。

### (二) 使命

1. 對服務使用者負責，我們持續改善、自我完善，為服務使用者提供優質之服務。
2. 對社區負責，我們善用資源、坦誠溝通，倡導和諧與共融的社區。
3. 對社會負責，我們迅速回應社會需要、促進官商民合作，為弱勢社群提供適切的服務。
4. 對人負責，我們接受服務使用者的監察，以專業知識、團隊精神，服務社群。

### (三) 歷史

圓玄學院轄下社會服務部本着「提道倡善，與社會共進共榮」之理念，於1974年成立第一所服務單位——圓玄安老院，為有需要的長者提供膳宿服務，發揮「老者安之」的信念。為配合社區服務的發展，及後增辦老人中心，展開社區長者服務新的一頁。進入社會服務新世代，本機構致力不斷開展各項社區服務，包括提供長者社區支援服務、婦女服務、提供物資予弱勢社群、營辦社會企業及督導地區健康安全訊息等等。本機構更分別在2008年及2010年開辦兩所圓玄護養院暨長者日間護理中心，提供更完善的一站式高度照顧院舍服務。圓玄安老院於早前獲社會福利署批准，將現時長期照顧個案遷往圓玄護理安老院擬加建的四樓內，相關的加建工程現正向獎券基金申請。當搬遷完成後，圓玄安老院原址將重建為一所可照顧三百多名長者的高度照顧院舍。同時將提供長者日間護理中心和早期教育及訓練中心服務。

2014-2015年，本部獲香港賽馬會撥款資助270萬於觀塘社區中心設立婦女中心，並於上址提供特殊學習需要兒童支援服務，已於2015年初投入服務。





## 圓玄之家暨會所 - YES HOME YES CLUB

### YES 代表著 Yuen Yuen Elderly Services

圓玄之家暨會所，Yuen Yuen Elderly Service Home and Club（簡稱“YES Home YES Club”），是我們特別為長者提供完善生活配套的服務。服務內容全面，由日常起居生活所需，至醫護保健及持續發展服務，都一應俱備。

### 圓玄之家 - YES Home

YES Home ——「圓玄之家」是專為長者而設、安全與舒適並重的住所。在 YES Home 中，長者生活起居上的衣、食、住、行各方面均得到妥善照料。我們更會提供多種適合長者使用的設施，並設有「耆樂軒」，供體弱或患認知障礙症的長者在 YES Home 中頤養天年。

### 圓玄會所 - YES Club

圓玄會所（簡稱 YES Club）意指為住院長者提供一個繽紛會所生活。我們致力提供優質服務及購置新設備，以提高院舍的環境質素；並積極推行多元化活動，充分發揮 YES Club 的精神，以達到以下目的：

- ① 將服務分類，鼓勵院友按其興趣及體能，參與 YES Club 各類活動，享受多采多姿的退休生活。
- ② 定期舉行推廣宣傳活動，不斷提醒及鼓勵院友，積極參與 YES Club 的活動。
- ③ 每年舉行嘉許典禮，公佈及獎勵最積極參與 YES Club 活動的院友，鼓勵參與。

### YES Club 服務分類

#### 1. 心靈點滴

專業團隊提供身、心及情緒支援，協助排難解紛；亦提供個案輔導及舉行正向心理小組，讓長者保持健康心理質素，點滴心靈。

#### 2. 見聞會社

鼓勵院友踏出社區參與戶外活動，定期到社區結伴閒逛，增廣見聞，舒暢身心。

#### 3. 義不容辭

聯絡社區義工及組織院內義工團，鼓勵院友多與外界接觸，透過擔任義工，發揮所長，肯定自我價值及獲取滿足感，發揮老有所為的精神。

#### 4. 保健之道

我們提供關注長者健康之醫療、護理及復康服務。長者透過出席健康講座、運動小組、參與按摩、物理及職業治療、接受日常護理及醫生到診服務等，延緩老化及提高自我照顧能力。

#### 5. 開心社區

推行及參與社區共融活動，使長者認識不同文化背景的人士，與不同界別的人士交流，宣揚平等、尊重及包容等和諧共融信念，真正開心社區才能真實存在。



#### 6. 生活閒情

顧及長者日常的生活所需，如：健康餐單、麻雀耍樂、棋藝、剪髮及趾甲護理等。

#### 7. 樂趣空間

推行多元化班組及活動，讓長者盡展所長，例如透過種植陶冶性情，或是利用畫筆自由抒發內心感受，一起享受不同小組帶來的樂趣。



## 圓玄安老院

### 簡介

圓玄安老院於上世紀七十年代投入長者住宿照顧服務，歷經四十餘年，本院所提供之全人關顧服務一直與時並進，同時極力保存純樸、自然及舒適為主的生活環境。我們希望透過實踐「立己立人，達己達人」的精神，能讓院友、家屬與院方之間建立友好的互信關係，並為長者奠立良好的正面形象，以沿承「老者安之、朋友信之」的信念。

### 院舍動向

#### 整理物件

為優化院舍內的工作環境，各職員應把文件、雜物或藥物等物品妥善存放，培養良好習慣，從而提升工作效率與素質。

#### 珍惜資源

為推動環保概念「綠色院舍」，本院透過謹慎的食材監控及醫療用品採購，積極減少製造及棄置廚餘、醫療廢物等，節省不必要的浪費。此外，我們亦向院友推廣綠化意識，鼓勵種植花木，培養他們對種植的興趣，以綠化及點綴本院的環境，並為地球及下一代出一分力。

#### 以禮相待

加強茶聚或遊戲等活動，讓院友彼此增進情誼，互相瞭解，從而學會欣賞及尊重。此外，為提升院友與員工之間的溝通及相處，院方將透過培訓講座及房舍計劃，聚集房間院友及專責房長（職員）舉行房間會議，促進彼此溝通。

#### 快樂家園

務求讓院友於身心社靈上得到滿足，透過舉行多元化活動，提升個人快樂指數，讓院友豐盛及愉快地度過晚年。



#### 心誠則靈！

每逢春節或盂蘭節，院友們都會按照傳統進行祭祀，祈求事事如意，平安大吉。



#### 自己天地自己創！

「腦友天地」學員親手以毛線製作課室牌匾及粉飾傢俬，創造更優美的上課環境。



#### 房間大事我有份！

本院定期召開房長會議，藉此讓房長（職員）與院友加深認識，並建立良好的工作關係。圖為4號、2號房院友與房長們一起進行遊戲、合力完成任務，以及交流討論。



#### 「生有時，死有時；哭有時，笑有時……身前後事都係我話事！」

本院喜獲善寧會社工及義工們協助，為院友舉行「自主晚晴心願」小組，讓他們從靈性、心願、社交及身體等方面預備及安排晚晴生活。



## 圓玄護理安老院

### 簡介

圓玄護理安老院於 1994 年 2 月開始提供長者住宿服務，共 150 個宿位。本院乃社會福利署資助院舍，設有護理部、復康部及社工部 3 個專業部門，負責為長者提供全面住宿及身心靈支援。

在護理及復康治療方面，本院充分發揮 YES Club「保健之道」的精神，提供不同類型的健康講座、每天運動小組、針對不同痛症治療運動、定期牙科檢查和醫生到診服務等供長者使用。

本院的社工部則發揮 YES Club「樂趣空間」的精神，推行多元化興趣小組、正向小組及探訪活動，培養長者的興趣和所長，讓院友享受不同生活樂趣。

### 院舍動向

#### 持續及加強家屬、院友及院方的聯繫

本年度本院為了持續加強院方、家屬及院友三方的聯繫，除了定期舉行家屬講座及諮詢會議外，職員亦增加日常與家屬溝通的機會，從而了解家屬未能常伴院友出外暢遊的擔憂。因此院方是年舉辦了兩次懇親旅行，讓更多體弱及行動不便的院友可以參加。在是次活動中本院安排了本院及分院的院車接載之餘，全程亦有護士及護理員貼身協助，使家屬們與院友都得以盡興而歸。此類休閒活動亦為家屬、院友和職員提供一個非工作間的溝通平台，令大家擁有更直接、更輕鬆的溝通機會，亦使三方關係有顯著增進。

#### 致力提供學習予友好學院平台、培育未來人才

本院近年先後與理工大學護理系、中文大學社會工作學系、香港專業教育學院社會工作系等院校合作，為上述學院之莘莘學子提供一個實踐院務工作之平台。學生在院舍進行為期三至四個月不等的實習，除了為院友帶來多元化及具新鮮感的活動，提升他們的參與及活躍程度外，同時也能為前線員工減輕部份工作量及壓力。透過於真實院舍內工作，學生能參與院舍運作、護理程序、帶領個案小組及協助籌備大型活動，從而實踐所學。期望學生能體驗行業急促的發展步伐，為將來投身護理行業做好準備。



院舍定期舉行大型旅行，家屬和院友共同暢遊雲泉仙館、慈山寺及迪士尼，甚為歡欣。兩次旅行共有五十位家屬及院友參加，活動當日彼此樂也融融。



香港專業教育學院 (IVE) 的社會工作系實習學生舉辦園藝小組，讓院友們可以親自栽種草頭實寶及油菜花，提升他們的成功感及園藝手工創意感。



## 圓玄護養院暨長者日間護理中心（順利邨）

### 簡介

圓玄護養院暨長者日間護理中心（順利邨）於2008年5月投入服務，致力為有需要的長者提供長期及短期住宿服務，以及日間中心服務。

全院面積佔2,882平方米，共有132個宿位名額（津助宿位佔65個，而私家宿位佔67個）；日間護理中心名額則有25個。院舍服務對象為65歲或以上、身體機能被評定為中度至嚴重受損的長者。

院舍提供一站式長者照顧服務，包括專業護理、物理治療及職業治療等。此外，註冊社會會為院友提供不同的小組及活動，關注院友的社交生活狀況，透過群體生活，鼓勵參與，發揮潛能，令長者享受豐盛的晚年。

院舍透過家屬諮詢委員會及多元化活動，增進員工、院友及家人的溝通。



「一指神功」，長者玩得出神入化。



健康知識知多些，生活安康心滿意。



中秋慶月笑盈盈，家人共聚樂悠悠。

### 院舍動向

#### 社區及節日活動

多元化的活動能為院友帶來社交機會，促進身心發展，建立積極晚年。趁著聖誕節及新年期間，本院特別加添不同類型活動，如手工藝製作小組、美食小組、觀賞燈飾等，令院友感受節日氣氛。還有邀請不同社區團體如學校、婦女和弱能人士等到本院探訪，使院友與外界保持良好接觸，發揮長幼共融精神。而院友亦積極參與協助友好團體賣旗，盡展所長。

#### 社區協作服務

院舍由2013年9月開始為區內的長者日間中心提供膳食，於2016-2017年度提供8,318個餐盒，成績理想。

#### 培訓工作

院舍與4個服務機構合作，提供17個保健員及8個護理員實習訓練課程，為安老服務業界培訓有志投身的人材。

#### 社區照顧券

院舍獲社會福利署批准，成為認可服務機構，提供日間中心服務，設立10個名額。另外院舍設有中心模式及到戶模式，以配合長者的需要。獲獎券基金撥款，院舍得以增添器具及傢俱，本院在此向獎券基金鳴謝。

#### 發展工作

##### 新營運合約

院舍獲社會福利署續約，新合約由2017年5月1日至2022年9月30日。津貼宿位65個，指定暫住宿位1個，私家宿位66個；而日間中心服務則有25個。

##### 「生命晚期照顧服務」

「生命晚期照顧服務」為居住於本院的末期病患院友及家屬提供心理、社交及心靈的支持，提高晚期生活質素，院舍的安寧房間設備完善，本院亦會為員工提供相關培訓，務求令院友在熟悉的環境下，有尊嚴地度過人生最後的階段。





## 圓玄護養院暨長者日間護理中心（梨木樹邨）

### 簡介

本院於 2010 年 1 月 1 日開始投入服務，院舍樓高三層，總面積 2,864 平方米，共有 124 個宿位，包括社會福利署津助宿位 79 個（連 1 個指定暫宿位）及私家宿位 45 個，全院 90% 宿位為護養宿位，10% 宿位為護理宿位。另設長者日間護理中心名額 20 個以及 3 個日託名額。

本院設有私家宿位以供有急切需要院舍宿位之長者選擇，院費由 \$9,046 起（2017 年 1 月 1 日生效）。本院同時提供私家住宿暫託服務，每日收費為 \$541，歡迎致電 2422 1681 查詢詳情。

### 院舍動向

#### 聯繫社區

過去一年，本院持續與各個社區團體緊密合作，義工團體的服務類型各具特色，包括陪伴院友外出品茗或郊遊、為院友剪髮或拍攝照片、提供粵曲演唱或各項表演等等。當中有不少是新加入的社區伙伴，他們本着敬老、護老的信念，主動服務長期臥床的體弱長者。他們簡直像不辭勞苦的建築師，為院友與社區之間搭建上一條又一條堅實的橋樑。

#### 復康服務

復康治療部一向致力推廣全人復康，透過專業評估，由物理治療師提供各方面的訓練，改善院友身體機能、活動能力，與及言語表達、自理等方面的獨立能力。職業治療師亦關注老友記的認知能力復康，按他們的能力安排適合的認知訓練活動。例如在社區遊蹤小組中，與院友走到附近社區遊覽，使他們不會與社區脫節；多感官遊戲小組運用不同感官刺激作媒介，提高院友的感官記憶及認知能力；另外透過音樂活動及遊戲亦可鼓勵長者分享及緬懷過去，加強院友的表達能力及自信。透過身心的訓練活動讓院友維持身體、心靈及認知能力，健康活躍地安老。

### 「長者院舍住宿服務券（院舍券）試驗計劃」

「長者院舍住宿服務券（院舍券）試驗計劃」是一項由社會福利署推出的安老服務新措施，採用「錢跟人走」的原則，為有需要長者提供一個選擇，讓其可選擇接受認可服務機構提供院舍照顧服務。本院於 2017 年 3 月成為院舍券認可服務機構，服務對象乃是經社會福利署之「安老服務統一評估機制」評定為身體機能中度缺損及正在長期護理服務中央輪候冊中輪候護理安老宿位的長者。如有查詢，歡迎致電 2422 1681。



小學生與院友遊戲樂。



農曆新年醒獅表演，並派發禮物給院友。



香港消防義工隊陪同院友品茗。



學生到訪表演。



神昭會義工與長者一起高歌。



復康運動：眼明手快拋接健康球！



曲藝社為區內居民演出「粵耳歌聲會知音 2016」。



中心長者會員參觀回歸二十週年活動「香港花卉展覽」。



北區區議會贊助「花好月圓暖萬心 2016」演出者合照。



「無煙城市齊共享」無煙訊息歌唱大賽。



北區區議會贊助「賞曲迎春會知音 2017」。



兒童暑期活動的小朋友玩得盡興。

## 圓玄學院 粉嶺社會服務中心

### 簡介

本中心旨在支援區內居民生活需要，協助發展個人潛能，建立社區網絡，投入社區生活，構建和諧社會。中心積極推動及發展長者、婦女及兒童服務，為區內居民提供多姿多采的生活平台。

### 服務內容

- 勞工及福利局成人教育資助計劃：智能電話進階實用課程、長者生活通適課程、實用生活英語課程、普通話會話基礎課程等。
- 區議會撥款活動：「無煙城市齊共享 2016」、「花好月圓暖萬心 2016」、「賞曲迎春會知音 2017」。
- 「香港吸煙與健康委員會」撥款活動：「北區大小齊禁煙」。
- 長者增值課程：長者識字班、毛筆書法班等。
- 長者支援小組：男士支援小組、關愛長者義工小組等。
- 義工小組培訓：定期舉行會議、活動及聚會。
- 健體課程：「耆樂共舞」、輕鬆瑜伽班、綜合集體舞班等。
- 成人多元興趣班組：晨曦水墨畫班、烹飪班、修心書法班、歌唱技巧班等。
- 文娛康樂活動：「豐膳自助餐一天遊」、「歡樂赤柱一天遊」、「越南超值全包團」、「中藥文化一天遊」、「粵耳歌聲匯知音 2016」、「經典粵曲為你唱 2016」等。
- 專題健康講座：「食物中毒介紹及預防方法」、「睡眠質素健康講座」、「舒緩痛症飲食有辦法」等。
- 格仔櫃借用服務：協助區內人士環保創業，以廉價借出中心格仔櫃，售賣個人手工藝品、二手家庭用品、輕便衣飾等。
- 幼兒／兒童興趣班組：芭蕾爵士舞班、劍橋英語課程、烏黑麗麗小結他班、兒童HIP HOP舞、兒童跆拳道等。
- 幼童／兒童成長輔導課：專注力訓練、社交及禮儀訓練、EQ情緒訓練班等。



# 圓玄學院荃灣西長者鄰舍中心

## 簡介

本中心於 1997 年開始投入服務，由社會福利署資助，為荃灣郊區的長者提供各類型小組及活動。

為配合長者與社區的需要，及進一步實踐「居家安老」的理念，中心正式於 2011 年由「長者活動中心」轉型為「長者鄰舍中心」，於鄰舍層面為長者、護老者及區內居民提供一系列適切及便捷的社區支援服務。本中心服務包括各類社交、康樂、教育、健康、護老者、輔導、護理需要的申請和評估服務等，藉以令地區上的長者能享有更周全之社區照顧，並積極協助他們在社區過著健康、受尊重及有尊嚴的生活。

中心亦同時倡導地區及義務工作，鼓勵長者及社區人士積極參與，發揮互助精神。推動區內團體關注及了解長者的需要，共同建立一個和諧的社區。

## 現有服務

- 興趣班及小組活動
- 健康活動
- 個案輔導服務
- 護老者服務
- 地區支援服務
- 「YY 新力派」中年人士服務
- 戶外及康樂活動
- 義工服務
- 隱蔽長者服務
- 長者支援服務隊服務
- 護理需要的申請和評估服務

## 未來動向

### 中心成立 20 週年

時光飛逝，轉眼間本中心即將踏入成立 20 週年的大日子，在邁向新里程碑的同時，我們將以「傳承·躍動·創新」為主題，推出一連串慶祝活動。

### 中心重新裝橫

承蒙獎券基金贊助，本中心正籌備申請「長者中心設施改善計劃」及「賽馬會智安健計劃」撥款，為中心進行裝修工程。我們期望重新裝橫後的中心在設備及外觀上能貼近時代之餘，亦能讓會員體現「家」的感覺。因此，我們將邀請服務使用者及同事就有關計劃提供意見，務求站於真正用家的角度去設計。

### 桌上同遊樂頤年計劃

有幸得到匯豐基金贊助，本中心將舉辦名為「桌上同遊樂頤年」計劃。桌上遊戲（簡稱「桌遊」）雖隨時代變遷而不斷演化，但不論老幼都能從中得到歡樂和友誼。是次計劃透過「桌遊」凝聚社區中的長者、護老者及社區人士，以推廣積極樂頤年的訊息，同時鼓勵長者走進社區建立支援網絡。計劃亦邀請年輕退休人士成為「棋玩大使」，讓他們到訪區內各弱勢長者家中，與長者進行「桌遊」，以發揮義工力量，向社區中的長者展現關顧之情。



「甜美美夢樂耆年」計劃舉辦插花小組，幫助有睡眠問題的會員透過活動輕鬆減壓。



「桌上同遊樂頤年」計劃於 2016 年年尾舉行嘉年華作揭幕禮，當日除了各項精彩絕倫的表演節目外，亦有多個趣味攤位。



本中心每季均會舉辦「萬壽無疆生日會」，為會員慶祝生辰。是年有賴諮詢委員會贊助，每位生日會員於活動中更獲贈紅包一封。



每年度之團年飯宴最受會員們歡迎，財神爺一到，參加者都喜上眉梢。

## 開放時間

星期一至六 上午 8:30 至下午 5:00  
(午膳時間為下午 1:00 至下午 2:00)  
星期日及公眾假期休息



# 「長者社區照顧服務券試驗計劃」 - 圓玄護養院暨長者日間護理中心（梨木樹邨）

## 簡介

自 2013 年 9 月起，圓玄護養院暨長者日間護理中心（梨木樹邨）提供「長者社區照顧服務券試驗計劃」服務，試驗計劃採用「錢跟人走」的嶄新資助模式，長者可按個人需要，自由及靈活地選擇服務提供者、服務種類及服務組合，以改善長者的生活質素，讓其能安居於社區，達致「居家安老」和「持續照顧」的理念。服務推出至今，深受長者及其家屬歡迎。

## 服務內容

### 「長者社區照顧服務券試驗計劃（第二階段）」

為回應社會需要，本單位於 2016 — 2017 年度參與社會福利署推出的「長者社區照顧服務券試驗計劃（第二階段）」，服務對象範圍將會擴大，除經過安老服務統一評估機制評估為身體機能中度缺損的長者外，亦包括經評估為身體機能嚴重缺損的長者。此外，第二階段將進一步提升服務內容和質素，設有更多的服務組合供長者選擇。截至 2017 年 3 月 31 日為止，有 19 位長者使用服務。

## 服務組合

本單位現提供五種不同服務組合的價值：分別有 \$3,700、\$5,340、\$6,680、\$7,500、\$8,830。讓長者根據自己需要而選擇合適的服務。社會福利署按長者的家庭住戶收入，訂立六個共同付款級別，分別為服務組合價值的 5%、8%、12%、16%、25%、40%。

相關服務內容如下：

### (1) 日間護理服務：

- 健康護理及復康服務
- 膳食服務
- 記憶 / 認知訓練、興趣及心理社交活動
- 接送服務

### (2) 家居照顧服務：

- 家居環境安全評估及改善建議
- 個人護理及復康運動
- 家居照顧及送飯服務
- 家居清潔
- 陪診
- 輔導、轉介服務
- 到戶看顧
- 外出陪伴及護送服務
- 保健運動

## 聯絡方法

「圓玄護養院暨長者日間護理中心（梨木樹邨）  
——長者社區照顧服務券試驗計劃」

電話：2429 3388 傳真：2422 3661

地址：新界荃灣梨木樹邨康樹樓一樓  
長者社區照顧服務券試驗計劃

電郵：yy\_ccsv@yuenyuen.org.hk

網址：http://www.yuenyuensocialservice.org.hk



「齊來 fit 一 fit」  
日間中心之長者做毛巾操運動，表現得相當投入，充滿活力。



聖誕樂繽紛  
藉住聖誕來臨，職員與長者攜手製作聖誕樹，以增加日間中心節日氣氛。



送飯服務  
為長者提供上門飯餐派送服務，讓長者在在家中都能得到膳食的支援。



# 「長者社區照顧服務券試驗計劃」 - 圓玄護養院暨長者日間護理中心(順利邨)

## 簡介

於 2016 年 10 月開始，圓玄護養院暨長者日間護理中心(順利邨)獲社會福利署批准，成為認可的服務提供者，提供「長者社區照顧服務券試驗計劃」服務。計劃採用「錢跟人走」的資助模式，讓合資格長者因應個人需要，使用「社區照顧服務券」選擇合適的社區照顧服務。單位採用混合的服務模式，包括家居照顧及中心照顧的模式，以配合服務使用者的需要。社工和護士與服務使用者傾談需要，共同制定服務組合協議。

## 服務內容

### (1) 中心為本服務模式

- 物理及職業治療
- 復康運動
- 膳食服務
- 個人護理
- 社交及康樂活動
- 接送服務
- 暫託住宿服務

### (2) 家居為本服務模式

- 外出陪伴及護送
- 家居清潔
- 到戶看顧
- 復康運動
- 個人護理
- 送飯服務

單位獲獎券基金撥款，以購買傢俱及器材，特此鳴謝。

## 聯絡方法

「圓玄護養院暨長者日間護理中心(順利邨)——長者社區照顧服務券試驗計劃」

電話：2341 1061 傳真：2341 1091

地址：九龍觀塘順利邨順利商場二期二樓

電郵：sl\_ccsv@yuenyuen.org.hk

網址：<http://www.yuenyuensocialservice.org.hk>



## 圓玄軒婦女中心及兒童教育中心

### 簡介

本中心成立於 2007 年，坐落於西營盤西區社區中心。被香港政府列為法定古蹟的前贊育醫院，環境優雅舒適，建築風格別具特色。為區內居民特別是婦女提供多元化的服務，包括活動、班組、旅遊、義工小組、社區及各項基金撥款計劃，發揮社區人士的個人潛能，建立多采多姿的生活。由 2013 年開始，本中心每年均與「香港吸煙與健康委員會」合辦多項無煙推廣活動，為建設健康城市出一分力。

### 服務內容

- 勞工及福利局成人教育資助計劃：普通話入門班、智能電話應用課程、基礎英語班、互聯網應用課程。
- 區議會撥款活動：「愛心老友健康大使 2016」、「中西區歡樂今宵 2016」。
- 「香港吸煙與健康委員會」撥款活動：「全心全意齊禁煙」。
- 僱員再培訓課程：陪月員基礎證書、專業大妗姐證書、花藝設計及應用證書、文書處理基礎證書。
- 健康素食烹飪課程：迷你冰皮月餅、香橙甘笋 Cup Cake、蘋果花卷麵包。
- 成人興趣班組：輕鬆愉快排排舞、懷舊國粵語金曲卡拉 OK 班、纖體瑜伽班。
- 本地及外地旅遊：「新春行運一天遊」、「柬埔寨五天遊」、「日本沖繩五天遊」、「越南五天團」。
- 健康及專題講座：「保護關節飲食法」、「皮膚健康知多 D」、「飲食預防骨質疏鬆症」。
- 義工小組培訓：定期舉行會議、活動及聚會。
- 保健按摩服務。
- 姿采百貨及格仔櫃借用服務。



「抵玩 2 天團」暢遊開平當地名勝景點。



義工大使在「長者關愛日」為長者們作身體檢查及慰問。



會員們在「日本沖繩五天團」留影。



「愛心老友健康大使 2016」結業典禮。



中心九週年紀念聚餐獲得會員鼎力支持。



「中西區歡樂今宵 2016」大型歌舞表演。



# 圓玄學院賽馬會觀塘社會服務中心

## 簡介

圓玄學院賽馬會觀塘社會服務中心於 2015 年 3 月成立，位於觀塘翠屏道觀塘社區中心三樓，面積約 2,600 呎，設個案輔導室、多用途活動室及大型感覺統合遊戲室。中心開辦目的，主要是為區內居民包括長者、婦女、兒童及社區人士提供多元化的服務，例如成人及兒童興趣班組、旅行活動、社區及基金撥款計劃等，鼓勵居民發展個人潛能，建立多采多姿的生活。

此外，因應社區對特殊教育需要的幼童及其家庭的服務需求增加，中心更設有學習障礙支援服務，為有特別學習需要的學童及其家庭提供一站式支援服務，包括：感覺統合、認知、情緒行為及言語訓練等多方面的綜合性服務，讓學童能在發展黃金期得到適切的訓練，促進學童的發展能力，並能健康愉快地成長。

## 服務內容

### 中心綜合服務

- 勞工及福利局成人教育資助計劃：實用英文課程、普通話班、幼兒心理學及孩子管教技巧課程等。
- 區議會撥款計劃：「那些年我們一起唱歌的日子 2016」。
- 婦女基金會撥款計劃：婦女理財認知及就業培訓計劃。
- 僱員再培訓課程：專業摩登大妗員證書、保安培訓課程、花藝設計及應用證書、中醫實用食療、香薰美容理論基礎證書。
- 教育局撥款計劃：「校本課後支援計劃——區本計劃」。
- 成人興趣班組：太極班、懷舊金曲卡拉 OK 班、婦女 Kickboxing 及瑜伽普拉提班等。
- 幼兒 / 兒童興趣班組：親子 Playgroup、英語及普通話唱遊班、英文拼音班、專注力訓練、綜合畫班、小結他班及暑期託管等。
- 本地及外地旅行：「鮑魚美食一天遊」、「越南下龍灣五天團」。

### 特殊學習障礙學童服務

為 3-12 歲懷疑或被評估為有特殊學習需要的學童提供全面支援，包括：社工面談、感覺統合、認知提升、情緒行為及言語訓練等：

- 社會福利署「攜手扶弱基金」撥款：「及早識別」學習障礙全面支援延展計劃
- 滙豐基金贊助：「童行有您」成長支援計劃。
- 自負盈虧項目：「愛童行」全面學習支援計劃。



眾團友高高興興地在下龍灣上留影。



「方舟同行樂」參加者大合照。



婦女們自強不息，終生學習！



小朋友精美的黏土泥膠作品。



導師與學員齊齊練習出拳。



小朋友透過感統小組遊戲，訓練大小肌肉及提升合作能力。



# 圓玄資源互惠社

## 簡介

香港貧富懸殊仍然是一大社會問題；隨着整體社會上不同的因素，令消費市場出現通貨膨脹，交通費及不同消費品的價格不斷上升。處於貧窮線下之貧困家庭及弱勢社群的生活更加雪上加霜，極度需要社會賢達伸出援手，協助渡過難關。圓玄學院本着「提道倡善，與社會共進共榮」之理念，關注貧苦的需要，故此成立本社，透過聯繫地區企業和熱心人士以收集物資，凝聚全城力量，為有需要人士提供免費的物資轉贈服務，建設一個關懷互愛的社區。本社由2004年8月起成立至今，服務地區擴展至荃葵青以外地區；另外，本社鼓勵跨界別義工服務，集結社會力量，從而帶動互惠訊息。

## 服務內容

本社擔任中介人角色，負責物色適合之物資以轉贈有需要人士，提供之物資包括：生活用品、傢俬、家電等，希望對居民作即時支援，解決迫切的需要。

此外，本社設有緊急添置計劃，緊急物資包括：雪櫃、床及電磁爐等，為有緊急需要的弱勢社群解燃眉之急。

## 申請及批核單位

- 社會福利署西荃灣綜合家庭服務中心
- 明愛荃灣綜合家庭服務中心（東荃灣）
- 香港家庭福利會葵涌（南）綜合家庭服務中心
- 社會福利署東葵涌綜合家庭服務中心
- 社會福利署西葵涌綜合家庭服務中心
- 社會福利署南青衣綜合家庭服務中心
- 社會福利署北青衣綜合家庭服務中心
- 社會福利署保護家庭及兒童服務課
- 葵涌醫院醫務社會服務工作部



素菜宴活動中，主席羅少傑議員 MH 和副主席許觀順先生一同頒發感謝狀，感謝善長捐出抽獎禮物，令活動增添不少氣氛。



在社區懸掛本社橫額以作宣傳，呼籲街坊為有需要人士捐獻二手傢電。



「健康慈善素菜宴 2016」：感謝委員們及義工們的鼎力支持及協助，使活動得以順利並圓滿地完成。



本社八位默默付出的義工們，感謝他們的努力。





# 學校支援服務隊

## 簡介

圖玄學院社會服務部學校支援服務隊成立於 2003 年，為社會服務部轄下的自負盈虧項目。本隊多年來致力服務不同的幼稚園、小學及中學學生，為學生籌辦多元化的成長活動及輔導小組之餘，亦為家長與教師提供適切的培訓工作坊。除了推行「成長的天空」計劃、「校本課後支援計劃」、「新來港適應計劃」、「校本課後支援計劃（區本）」及「學生課餘託管計劃」外，亦協助申請「優質教育基金」，為學生提供多元化活動。近年，本隊致力為特殊學習需要學童、非華語學生及幼稚園駐校服務安排不同小組及活動，如讀寫訓練小組、專注力提升小組、社交溝通小組等，並安排由具特殊學習需要（SEN）訓練資歷的社工帶領，為有需要的學生提供適切的服務。

## 服務內容

多元化及全方位的學校支援服務，為學生增添豐富色彩的學習生活，包括：

- 成長小組（情緒管理及溝通、人際關係、解難能力、時間管理、理財教育、生命教育等）
- 幼稚園社工駐校服務
- 學生輔導小組
- 家長或教師工作坊
- 義工及領袖訓練
- 新來港學童適應及家長支援服務
- 特殊學習需要學童支援服務（專注力、語言表達、閱讀提升、讀寫訓練班等）
- 模擬放榜
- 生涯規劃
- 戶外活動及訓練營
- 迎新活動
- 不同主題講座



定期舉辦不同家長講座及工作坊。



學生正挑戰訓練活動。



學生參與原野烹飪活動。



教師正參加教師工作坊——合力完成「砌高塔」活動。



學生參與「成長的天空再戰營會——挑戰夜行活動」。



學生參與「校本課後支援營會——學習酒店餐桌禮儀」。



舉辦幼稚園攤位活動，學生表現得相當投入。



學生正參與「校本課後支援計劃（區本）——化妝師初探」。



## 青年安老服務啓航計劃



勞工及福利局前局長張建宗大紫荊勳賢，GBS，JP 出席嘉許禮，讚賞他們過往三年的努力。

### 簡介

「青年安老服務啓航計劃」（下稱：青航計劃）為完成中五課程／中六畢業／副學位或以下之有愛心及有志投身安老服務業的離校青少年，配合清晰的晉升及進修階梯於安老業界發展，讓參加計劃的年青人由護理員至保健員，繼而取得投考護士的專業資格。計劃已為學員預留培訓學額及有關職位空缺，學員入職前接受職前培訓課程，取得證書後，成為合資格護理員，日間受聘於安老院工作；晚間入讀由香港公開大學開辦之兼讀制「健康學文憑（社區健康護理）」。完成第一年課程後並考試合格，學員可申請保健員專業資格，薪金隨即增加 20%。當完成整個健康學文憑後學員已達資歷架構第 4 級水平，完成 37 個月的在職培訓計劃後將獲發整個課程的學費約港幣六萬元。計劃學員在邊學邊做環境下取得相關資歷，奠定基礎，繼而向院舍護理或管理工作崗位逐步邁進！

### 服務內容

#### 首批青航學員完成三年在職培訓

圓玄學院社會服務部於 2013 年 6 月獲獎券基金資助之先導計劃「青年安老服務啓航計劃」由開始至今已約三年，於香港公開大學畢業的學員已相繼在 2015 年 8 月及 2016 年 4 月完成「健康學文憑課程」，首批青航學員亦已於 2016 年 9 月完成 3 年的在職培訓期。學員在院舍的培訓期間，除掌握基本的護理知識及技巧外，更重要的是從工作中感受到照顧長者應有的工作態度，並確立完成計劃後仍留在護理行業工作之決心，成為安老服務的新力軍。部分完成計劃的學員繼續投身於安老服務，亦有部分的學員從事其他的醫護行業，更有學員持續進修繼續升學，計劃的成效有目共睹。

「青航計劃」體現到官、商、民間的合作無間。計劃亦籌辦了嘉許禮，以嘉許一群用心及堅持服務長者的年青人，以及感謝各參與計劃的院舍。因為同業的支持以及悉心的教導才可扶植一眾年青人投身安老服務業，致使護理安老服務業繼續有年青新血加入，延續「愛老、護老、敬老」的使命。



學員向院舍導師獻花，以答謝導師多年來的教導。



學員獲新城電台邀請出席訪問，講述在職在學的生活點滴。



# 圓玄綠色創富社會企業有限公司

## 簡介

圓玄學院社會服務部轄下單位——圓玄綠色創富社會企業有限公司於 2008 年獲得民政事務總署轄下的「伙伴倡自強」社區協作計劃資助而成立，致力提供多元化園藝服務，並以提高環保意識及服務社群為宗旨。本社企自設苗圃及專業的園藝工程團隊，並曾與多間中、小學、幼稚園、商業及政府機構等合作，提供專業的園藝服務。

## 業務性質

### 服務範圍：

1. 各類大小型園藝設計及種植工程服務
2. 園藝保養服務
3. 植物租用服務（長或短期）
4. 供應各類型植物（時花、各類型樹木及灌木等）
5. 供應各類型聖誕花、賀年花及年桔等
6. 供應及更換節能冷氣機及 T5 節能光管
7. 樹群及樹木風險評估服務（包括由「註冊樹藝師」撰寫「樹木風險評估表格 1：樹群檢查」及「樹木風險評估表格 2：個別樹木」）
8. 供應各類型水果、鮮花及植物盆景



大型園藝設計及種植工程



## 業務報告

曾合作與合作中之學校及機構  
學校：

仁濟醫院嚴徐玉珊幼稚園	香港漢文師範同學會學校（幼稚園）
九龍真光中學（小學部）	保良局蕭漢森小學
荃灣官立小學	聖公會奉基千禧小學
九龍真光中學	仁愛堂陳黃淑芳紀念中學
仁濟醫院董之英紀念中學	何文田官立中學
李求恩紀念中學	玫瑰崗學校（中學部）
金文泰中學	香港華仁書院
真光女書院	荃灣潮州公學
荔景天主教中學	馬鞍山聖若瑟中學
張祝珊英文中學	梁文燕紀念中學（沙田）
曾璧山中學	新會商會中學
聖芳濟各書院	葵涌蘇浙公學
樂善堂顧超文中學	



各類型植物盆景



各類型水果



小型園藝設計及種植工程





商業及政府機構：

工業貿易署	食物環境衛生署衛生教育展覽及資料中心
荃灣民政事務署	康樂及文化事務署
教育局九龍塘教育服務中心	Mori Mori Serviced Apartments
協和集團	近鐵世界快遞（香港）有限公司
俊和建築工程有限公司	英皇集團（國際）有限公司——The Pulse
香港屯門貝爾特酒店	香港科技園公司
香港英皇駿景酒店	高明科技工程有限公司
華營建築有限公司	新昌營造廠有限公司
興勝建築有限公司	

其他機構：

荃灣鄉事委員會	馬灣鄉事委員會
匡智會	道風山——淨土園



園藝保養服務



各類型鮮花



各類型賀年花



各類型水果、鮮花及植物盆景



## 福緣軒

### 簡介

福緣軒位於學院內的元辰殿旁，為圓玄學院社會服務部轄下的慈善單位。店內售賣不同類型的吉祥飾物，如手鍊、電話繩、掛飾、生肖飾物等，全部經由圓玄學院的道長及經生誦經祈福，為善信帶來平安健康、改善運程、趨吉避凶。而當中最受歡迎的是「斗姥元君」鍊墜，適合任何生肖人士長期配戴，可用作化解太歲、去禍添福。

農曆新年是福緣軒每年的祈福高峰季節，數以萬計的善信於正月前後一個月到訪學院酬謝及參拜太歲祈福，善信喜歡於祈福後，為自己及親友添置新的吉祥飾物，希望為新一年帶來好運。有見及此，福緣軒於農曆新年期間在學院內設置戶外攤位，提供更寬敞的空間，讓善信更舒適地挑選吉祥飾物；福緣軒亦於早年添置全新的電腦銷售系統，為購買吉祥物品的人士提供快捷方便的購買程序。

福緣軒本着取之社會、回饋社會的宗旨營運，所有售賣的貨品均由區內的庇護工場負責包裝，讓殘疾人士得到工作機會。而福緣軒的收入扣除成本開支後，所得的盈餘會用作慈善用途，以支持本部各項社會服務。

### 開放時間

星期一至日：上午九時至下午五時（逢星期三休息）



道長、經生每年均為吉祥物祈福、誦經。



福緣軒新春義賣攤位。



農曆新年期間，置於福緣軒門外之新春義賣檔攤人頭湧湧。



三合吉星按年編纂，由不同生肖組成。



項鍊和手鍊



生肖玉牌



斗姥元君



吉祥飾物包裝內附有錦袋、平安符、觀音紙卡。



## 服務單位：圓玄安老院

全年統計數據	
社會福利署持續照顧宿位	
總床位數目	56
入住人數	56
男	7
女	49
60-70 歲	2
71-80 歲	6
81-90 歲	24
91-100 歲	23
101 歲或以上	1
全年新入住院人數	3
全年退院人數	2
全年平均入住率	99.00%

全年活動	次數	參加人次
小組	269	5390
戶內聯誼活動	619	9728
戶外活動	11	42
大型活動	7	440

## 服務單位：圓玄護理安老院

全年統計數據	
社會福利署持續照顧宿位	
總床位數目	150
入住人數	150
男	60
女	90
60-70 歲	4
71-80 歲	24
81-90 歲	75
91-100 歲	43
101 歲或以上	4
全年新入住院人數	17
全年退院人數	19
全年平均入住率	97.33%

全年活動	次數	參加人次
小組	60	342
戶內聯誼活動	50	1216
戶外活動	17	120
大型活動	2	46

服務單位：圓玄護養院暨  
長者日間護理中心（順利邨）

全年統計數據	
社會福利署持續照顧宿位	
總床位數目	132
入住人數	130
男	39
女	91
60-70 歲	9
71-80 歲	32
81-90 歲	68
91-100 歲	19
101 歲或以上	2
全年新入住院人數	82
全年退院人數	80
全年平均入住率	92.78%

全年活動	次數	參加人次
小組	19	202
戶內聯誼活動	53	1917
戶外活動	26	123
大型活動	43	1390

服務單位：圓玄護養院暨  
長者日間護理中心（梨木樹邨）

全年統計數據	
社會福利署持續照顧宿位	
總床位數目	124
入住人數	117
男	43
女	74
60-70 歲	12
71-80 歲	27
81-90 歲	58
91-100 歲	18
101 歲或以上	2
全年新入住院人數	61
全年退院人數	53
全年平均入住率	92.00%

全年活動	次數	參加人次
小組	32	72
戶內聯誼活動	371	6617
戶外活動	10	66
大型活動	3	96

## 服務單位：圓玄學院粉嶺社會服務中心

全年統計數據		
	節數	服務總人次
勞工及福利局成人教育資助計劃	130	1990
成人班組（包括長者）	781	16052
幼兒 / 兒童班組	601	3291
健康推廣（講座、街站、活動）、社交康樂活動	59	3229





## 服務單位：圓玄學院荃灣西長者鄰舍中心

會員人數 (由 2016 年 4 月 1 日至 2017 年 3 月 31 日)		義工人數	
59 歲或以下	84	長者義工	87
60-69 歲	302	非長者義工	34
70-79 歲	280	<b>隱蔽長者服務個案數目</b>	
80-89 歲	183	本年度新增數目	20
90-99 歲	25	總個案數目	55
100 歲或以上	1	<b>護老者支援服務</b>	
<b>全年統計數據</b>		全年小組及活動數目	71
每節的平均出席人數	64.66	護老者會員	144
小型飯堂服務人次	/	<b>長者健康家居護理評估</b>	
輔導個案數目	112	新個案	48
義工訓練及發展活動數目	60	累積總個案數目	102
健康推廣、教育及社交康樂活動數目	240		

## 服務單位：

「長者社區照顧服務券試驗計劃」- 圓玄護養院暨長者日間護理中心(梨木樹邨)

中心為本服務模式		家居為本服務模式	
服務內容	參加人數	服務內容	參加人數
物理及職業治療	1379	外出陪伴及護送	0
復康及保健運動	1379	家居清潔	165
膳食服務	1379	到戶看顧	0
個人護理 (如洗澡、餵食)	27	保健運動	28
社交及康樂活動	1379	個人護理 (如洗澡、餵食)	0
接送活動	13	送飯服務	131
住宿暫託活動	0		

## 服務單位：圓玄軒婦女中心

全年統計數據		
	節數	服務總人次
勞工及福利局成人教育資助計劃	160	2161
成人班組 (包括長者)	304	2736
幼兒 / 兒童班組	2512	10048
健康推廣 (講座、街站、活動)、社交康樂活動	16	1305

## 服務單位：圓玄學院賽馬會觀塘社會服務中心

全年統計數據		
	節數	服務總人次
勞工及福利局成人教育資助計劃	109	1651
成人班組 (包括長者)	167	1103
幼兒 / 兒童班組	1035	6238
健康推廣 (講座、街站、活動)、社交康樂活動	6	1035
特殊學習障礙學童及家長服務 (觀塘適用)	795	3205

## 服務單位：圓玄資源互惠社

A. 互惠社 2016 年全年 (1-12 月) 統計數字	
成功送出物資	115 件
受惠家庭	70 個
認捐物資	309 件
輪候個案	123 個
義工人數	8 人
義工總時數	1193.5 小時

B. 緊急添置計劃 2016 年 1-12 月共送出以下物資				
雙門冰箱	雙層床	單人床	摺枱	疊椅
4	2	3	3	8



服務單位：學校支援服務隊

全年統計數據			
	參與學校 / 機構數目	節數	服務總人次
成長的天空	15	170	720
校本課後支援計劃	3	152	715
校本課後支援計劃 (區本)	8	986	1901
特殊學習障礙學童服務	5	60	600
義工及領袖訓練	14	32	635
家長及教師工作坊	17	56	680
其他服務	5	67	1484

## 義工獎勵計劃

圓玄學院社會服務部獲社會福利署「義工運動」頒發「義務工作嘉許金狀」，及獲推廣義工服務督導委員會頒發「10,000 小時義工服務獎」，以表揚本部於 2016 年積極參與義務工作，服務社會達 18,458 小時。本部在此向竭力為社會大眾服務之義工們致以衷心感謝。

總服務時數 18,458 小時

金章 22 人

銀章 39 人

銅章 76 人

長期服務獎 13 人

義工總人數 373 人



小時義工服務獎





## 「北區大小齊禁煙」

活動日期：2016年9月

活動地點：圓玄學院粉嶺社會服務中心、嘉福邨、和興社區會堂

### 活動內容：

圓玄學院粉嶺社會服務中心與「香港吸煙與健康委員會」合辦的「北區大小齊禁煙」無煙社區推廣計劃，提供免費戒煙諮詢及轉介服務，無煙大使在北區各點邀請居民為有志戒煙者打氣，在留言板寫上加油字句，另外亦舉辦「無煙綜藝嘉年華」及「兒童繪畫比賽」等，為北區無煙清新社區盡一分力。



「無煙訊息兒童繪畫比賽」勝出之小朋友獲頒發獎盃及豐富獎品。



「北區大小齊禁煙」無煙大使嘉許典禮。



「戒煙加油站」為戒煙者打氣，並向居民大送紀念品。

## 「圓玄粵韻迎中秋」

活動日期：2016年9月

活動地點：荃灣大會堂文娛廳

### 活動內容：

透過舉辦粵曲文藝表演活動「圓玄粵韻迎中秋」，藉悅耳動聽的傳統中樂曲與區內的居民及長者一同歡度中秋節，為荃灣社區帶來溫馨和睦的節日氣氛。



「圓玄粵韻迎中秋」活動，讓一眾粵曲班同學能發展所長。

## 「耆英聚光影」

活動日期：2016年9月28日及2017年3月21日

活動地點：圓玄護養院暨長者日間護理中心（梨木樹邨）

### 活動內容：

圓玄護養院暨長者日間護理中心（梨木樹邨）與SH Designer House聯合舉辦「耆英聚光影」，活動中邀請到專業攝影公司的義工們為院友拍攝個人或家庭照，為院友及其家屬留下倩影。



耆英聚光影



## 「中秋敬老童樂日」

活動日期：2016年9月11日

活動地點：圓玄安老院

### 活動內容：

「晴朗的心」及「K for Kids」等地區團體的親子義工於中秋節前夕探訪院友，學習與長者交流及相處。



## 「荃灣郊區分區委員會秋季樂悠遊」

活動日期：2016年11月12日

活動地點：屏山文物徑、恆香老婆餅製造工場、蓬瀛仙館

### 活動內容：

透過舉辦「荃灣郊區分區委員會秋季樂悠遊」活動，增進荃灣郊區分區居民的感情及歸屬感，並提升區內凝聚力。



300多人一同參觀新界客家圍籠屋（屏山文物徑上璋圍）、恆香老婆餅製造工場及蓬瀛仙館等地方，並享用屏山盆菜宴。

## 「寶聲樂韻遍圓玄」

活動日期：2016年11月18日

活動地點：圓玄安老院

### 活動內容：

「寶聲藝術團」由老圍村村民及荃灣區居民組成，以歌聲作號召，將關懷傳遍社區，並將歡樂帶給本院院友。





## 「『伴你同行』床邊探訪」

活動日期：2016年11月26日

活動地點：圓玄護養院暨長者日間護理中心（梨木樹邨）

### 活動內容：

三十多名來自聖若望宗徒堂的社區義工探訪全院長者，包括入房探望臥床長者；除了慰問長者並與其傾談外，他們亦送上親手製作的相架，令長者感受到無限關懷。



「『伴你同行』床邊探訪」

## 「傑義風采喜迎春 2017」

活動日期：2017年2月22日

活動地點：香港亞洲國際博覽館

### 活動內容：

「傑義風采喜迎春 2017」聯合春茗活動由三個慈善機構，包括圓玄學院、博愛醫院及仁愛堂攜手合辦。藉著舉辦聯合春茗，三會董事局成員與在場長者一同慶祝雞年來臨，並歡度新春佳節。當日場內筵開接近150席，參與活動的長者更超過1,600人，場面相當熱鬧。除有精彩豐富表演節目之餘，大會更邀請到安老事務委員會長者學苑發展基金委員會主席梁智鴻大紫荊勳賢 GBS, OEB, JP、安老事務委員會主席林正財太平紳士，BBS 及中央人民政府駐港聯絡辦公室新界工作部張肖鷹副部長為三個機構的義工作嘉許，以表揚他們無私奉獻的精神。



全體主禮嘉賓與在場 1,700 多位長者祝酒，祝願大家身體健康、萬事如意。



三頭醒獅及一頭金龍聯手表演，為聯合春茗聚餐揭開序幕，龍騰虎躍的表演全由長者負責，令人讚嘆不已。

## 「圓玄學院第一中學家長教師會樂展關懷」

活動日期：2017年3月25日

活動地點：圓玄護理安老院

### 活動內容：

香港道教聯合會圓玄學院第一中學家長教師會的一眾義工，出心出力，為院友設計精彩又繽紛的活動，包括有扭氣球表演、教授保健操、演唱流行曲等。而且義工們更為每個院友送上精美的手工毛巾，令院友們都喜出望外。



「圓玄一中家長教師會樂展關懷」家長義工們自製出別出心裁的氣球和布偶毛巾，院友收到禮物後都分外開心。



# 「中華武術耀圓玄——武動『荃』城 2016」

活動日期：2016年11月13日及2016年11月20日

活動地點：圓玄學院

## 活動內容：

「武術籌款」活動由2009年開始發起，至今已舉行八屆，每年參與善團均有增無減，活動已成為武術界一年一度的慈善盛事，亦是武林界精英聚集的平台。「中華武術耀圓玄——武動『荃』城 2016」於圓玄學院內舉行，活動參與人數逾千人，參與團體多達50個，表演項目更超越100個。各武術界的精英於兩天的活動中，進行武術大匯演、慈善素宴及攤位義賣等，為慈善出錢出力。



圓玄學院會長湯偉奇博士 SBS, MH (前排左七)、圓玄學院副主席湯修齊 MH, 太平紳士 (前排左五) 與主禮嘉賓荃灣民政事務專員葉錦菁太平紳士 (前排左六) 帶領其他主禮嘉賓於台上合照。



葉錦菁太平紳士 (左二)、湯修齊 MH, 太平紳士 (左三)、湯偉奇博士 SBS, MH (左四) 為龍獅點睛。



中華武術耀圓玄 - 武動『荃』城 2016



武術團體進行武術大匯演。





# 「圓玄學院社會服務部新界區賣旗日 2016」

活動日期：2016 年 9 月 24 日

活動地點：新界區

## 活動內容：

圓玄學院社會服務部於 2016 年 9 月 24 日舉行新界區賣旗日，感謝來自學校、社會服務機構、義工組織、本部服務使用者、員工、家長及個別公眾人士支持，是次活動共邀得接近 1,700 位義工於新界區協助本部賣旗。整項賣旗籌款（包括賣旗、籌款箱及金旗募捐信）合共籌得善款港幣 \$532,665.75 元。籌得之善款將會用於長者合約院舍的營運經費。本部謹代表服務受眾，衷心多謝各界人士鼎力支持及慷慨捐款。



本部員工對機構傾力支持，帶同親友、子女一起參與賣旗，此舉實屬難能可貴，在此向他們表達由衷謝意。



圓玄學院荃灣西長者鄰舍中心諮詢委員會主席蔡成火先生與委員謝棉堂先生除了慷慨解囊，支持金旗募捐外，更身體力行在區內賣旗，確實出錢出力。



長者義工積極在街上呼籲途人買旗捐款。



## 院舍新春籌款

### 「迎春接福慶團年」

活動日期：2017年1月31日

活動地點：圓玄護養院暨長者日間護理中心（梨木樹邨）



#### 活動內容：

圓玄護養院暨長者日間護理中心（梨木樹邨）於歲晚期間義賣各款由院友製作的新春掛飾，家屬們當然鼎力支持！

### 「金雞賀歲盆菜宴」籌款活動

活動日期：2017年2月11日

活動地點：圓玄護養院暨長者日間護理中心（順利邨）

#### 活動內容：

圓玄護養院暨長者日間護理中心（順利邨）於2017年2月11日舉行「金雞賀歲盆菜宴」籌款活動。活動中有醒獅、財神賀歲、魔術、遊戲、抽獎以及美味盆菜，讓長者與家人共同度過溫馨愉快的晚上。在此本院感謝順利邨六個商戶捐出合共港幣4,700元正善款予本院，以惠及長者。







## 「金雞報喜賀新禧」

活動日期：2017年2月26日

活動地點：圓玄安老院露天廣場

### 活動內容：

一年一度由圓玄安老院及圓玄護理安老院聯合舉辦的兩院春茗活動，特意為院友與親屬於新春佳節聚首一堂，迎接新年。一如過往，兩院除了邀請院友及家屬參與外，還邀得老圍村村長代表一起同歡賀歲。此外，今年繼續獲得善長簡先生一家賞面光臨，並贊助是次活動經費。

活動當天喜見放晴，過程非常順利，大家除了能夠欣賞天降財神、醒獅、唱歌、打油詩朗誦等表演，是次活動還特別邀得銀樂隊為活動進行步操及演奏，帶給全場無限驚喜，熱鬧非常。

在慶祝節日的同時，一眾參加者不忘行善最樂，踴躍購買「圓玄慈善券」及惠顧「圓願以償」之祈願牌，並在拍賣環節熱烈競投，使活動更富意義。



護理部職員的醒獅表演，將醒獅舞得生動及醒目。



院友義工進行「圓玄慈善券」及祈願牌義賣時，不忘沾沾財氣，與財神合照。



院友朗誦多首耳熟能詳的廣東打油詩，勾起彼此的共同回憶。



銀樂隊氣宇軒昂，步操及演奏時好不威風。





# 「圓玄學院社會服務部慈善晚會 2017 ——同心關懷護腦之夜」

活動日期：2017年1月6日

活動地點：香港如心海景酒店暨會議中心7樓宴會廳

## 活動內容：

圓玄學院社會服務部於2017年1月6日假香港如心海景酒店暨會議中心7樓宴會廳舉辦「圓玄學院社會服務部慈善晚會2017——同心關懷護腦之夜」晚會，為本部院舍內就已確診或未確診之認知障礙症患者提供的多項訓練及轄下社會服務中心中有關特殊學習障礙學童的支援服務籌募經費。有賴各界人士鼎力相助，慷慨捐獻，出錢出力，是次晚會共籌得港幣\$2,155,670。所籌得善款扣除必須開支外，將用作上述慈善用途。



圓玄幼稚園愛心小義工為慈善親力親為。



仁愛堂、博愛醫院及麗昇銘架有限公司黃玉知先生分別捐出港幣十萬元支持本部。



本部在此感謝下列各社會賢達的支持：

**主禮嘉賓**

- 香港特別行政區（香港特區）政府勞工及福利局前副局長 蕭偉強太平紳士
- 中央人民政府駐香港特別行政區聯絡辦公室新界工作部副部長 張肖鷹先生



香港特別行政區（香港特區）政府 勞工及福利局前副局長蕭偉強太平紳士為晚會致辭。



圓玄學院會長湯偉奇博士 SBS, MH 及潘俊彥先生各自投得全家福（天然翡翠），為晚會籌得更多善款。

**籌備委員會架構**

<b>榮譽會長：</b> 葉錦菁太平紳士	<b>會長：</b> 周厚澄太平紳士, GBS
羅應祺太平紳士	鍾偉平議員 SBS, MH
林定楓專員	
黃國進專員	
<b>名譽會長：</b> 葉永成太平紳士, BBS, MH	<b>主席：</b> 陳偉明太平紳士, MH
陶桂英太平紳士	
陳 李妮女士	
鄧錦雄博士 MH	
黃玉知先生	
<b>名譽副會長：</b> 羅台泰博士	<b>聯席主席：</b> 邱錦平先生 BBS, MH
陳達華先生	陳崇業議員 MH
張梁絢霞女士	王振聲博士 MH, SBStJ.
賴楚惠女士	李鳳翔先生
岑濬先生	傅振光先生
楊凱山博士	謝滿全先生
黃旌先生 BH	
陳福榮先生 MH	
卓歐靜美女士 MH	
孫蔡吐媚女士	<b>聯席副主席：</b> 古揚邦議員 MH
蔡高燕姬女士	盧永康先生
張志聰先生	
林建名榮譽博士	
吳禎貽先生	
何杜瑞卿女士	
彭志宏先生	
李玉佩女士	
林鵬耀先生	
林臻博士	
<b>名譽顧問：</b> 林發耿議員 MH	

已離世



# 「新春義賣 2016」

活動日期：2017年1月14日至2017年2月25日

活動地點：圓玄學院廣場

## 活動內容：

每年新春佳節，圓玄學院社會服務部都會舉行新春慈善義賣，今年賀年義賣飾品十分精緻及別具特色。有賴義工們的努力及善長支持，今年貨品都非常暢銷。本部所籌得善款收益將發展長者、婦女及兒童服務，並為社區弱勢群體支援服務之用。



本年度新春慈善義賣增設「圓願意償」祈福區，善信可以將自己的心願寫上祈願牌，然後掛於祈願區上，別具一番新意。



數十名勞苦功高的義工為「新春義賣 2016」作出善舉，特此致謝。



善信打過「金鼓齊鳴」，全年平平安安，身體健康！

# 「圓玄愛心慈善券」

活動日期：2017年1月14日至2017年3月12日

活動地點：向全港團體、企業、學校、善長發信邀請認購及於學院內進行義賣

## 活動內容：

圓玄學院社會服務部由2009年開始至今，每年均會邀請企業、團體、學校及善長認購「圓玄愛心慈善券」，並組織各單位義工於圓玄學院內進行為期58天的慈善義賣活動。活動所籌得的善款扣除必要的成本開支後，將全數應用於本部各項社會服務上，讓社會上更多有需要人士受惠。

是次活動共售出47,227張慈善券，籌得善款合共港幣\$529,746.7。





## 圓玄學院社會服務部 2016/2017 年度收入及支出簡報 (未經審核)

收入	社署整筆過撥款項目	社署合約制及非津助項目
HK\$	HK\$	
社署撥款津助	37,927,070	34,071,435
其他基金 / 撥款收入	-	12,900,530
營運收入	7,052,510	36,919,039
其他收入	915	933
捐款 / 籌募活動收入	-	7,746,300
<b>總收入</b>	<b>44,980,495</b>	<b>91,638,237</b>
.....		
支出		
營運支出	41,715,716	91,442,870
行政支出	1,288,582	3,993,011
籌募活動支出	-	1,762,218
<b>總支出</b>	<b>43,004,298</b>	<b>97,198,099</b>
<b>本年度盈餘 / (虧損)</b>	<b>1,976,197</b>	<b>(5,559,862)</b>

註：上述賬項將於 2017 年中期進行外部審核

## 圓玄學院社會服務部 「社會福利署最佳執行指引」報告

社會福利署於 2014 年 5 月發佈整筆撥款津助制度非政府機構「最佳執行指引」，並於 2014 年 7 月 1 日正式落實推行。社會服務委員會已通過本部「最佳執行指引」的首三年建議執行時間表。在 2015 年完成制定「最佳執行指引」執行手冊。

2017 年 10 月社會服務委員會通過 16/17 年度最適合的整筆撥款儲備水平及儲備的運用方向。目前儲備為 HK\$8,604,735，社會服務委員會審議了未來七年的財務預算後，認為目前儲備水平合適。社會服務委員會考慮在維持及發展服務的同時，未來七年需要有足夠儲備以應付因隨著員工年資增長，薪酬支出增加而可能產生的虧蝕。

2016 年 1 月社會服務委員會通過使用非定影員工公積金儲備的方案，僱主強積金供款維持 5% 不變。

圓玄學院社會服務部「最佳執行指引」執行手冊及最新財務核數報告已存放在本部總辦事處，以供員工及服務使用者閱覽。



圓玄學院社會服務部 捐款表格

The Yuen Yuen Institute Social Service Department Donation Form

善長 / 團體芳名: \_\_\_\_\_ 先生 / 女士 / 小姐  
 Name of Donor: \_\_\_\_\_ (Mr./Mrs./Ms.)  
 地址 Address: \_\_\_\_\_  
 \_\_\_\_\_  
 電話 Tel: \_\_\_\_\_ 傳真 Fax: \_\_\_\_\_  
 捐款金額 Donation Amount : 港幣 HK\$ \_\_\_\_\_

**\* 請以正楷填寫，以便寄回收據 \***

捐款方法 (請在適當方格內加上☑)

Form of Payment: (Please tick where appropriate ☑)

自動櫃員機 / 銀行直接存款

ETC Transfer / Direct Bank-In

星展銀行 DBS Bank (Hong Kong) Ltd.-----016-880-011644028

匯豐銀行 HSBC -----808-480263-292

以劃線支票抬頭「圓玄學院社會服務部」寄回本部

A cross cheque made payable to 「The Yuen Yuen Institute Social Service Committee」

請將本表格連同 劃線支票 / 存款入數紙正本 郵寄

**新界 荃灣三疊潭 圓玄學院 養真軒一樓 圓玄學院社會服務部收**

Please send this donation form together with the cross cheque/bank-in slip(original copy) to **The Yuen Yuen Institute Social Service Department, 1/F Yeung Chun Hin, The Yuen Yuen Institute, Sam Dip Tam, Tsuen Wan, N.T..**

簽署 Signature: \_\_\_\_\_ 日期 Date: \_\_\_\_\_

- 捐款壹佰元或以上，將獲發減稅收據。
- 聯絡資料只用作本部開發收據、聯絡及發佈本部資訊用途。

【多謝 Thank you】



## 我們謹向下列熱心支持本部工作的機構和人士致以衷心謝意：

善長芳名 (以收據抬頭為準)	金額	善長芳名 (以收據抬頭為準)	金額
Kingchamp Development Ltd	40000	大明石油化工有限公司	122800
Tunbow Charity Foundation Limited	31000	博愛醫院	113000
The Hong Kong Youth Aviation Academy Ltd	30000	陳鑑光	108000
WCWP International Limited	15000	潘俊彥	108000
Golden Bright Mfr Ltd	10800	仁愛堂	100000
Chung Fung Charitable Foundation Ltd	10000	麗昇鋁架有限公司	100000
Hang Fung Garment Group Ltd.	10000	荃灣獅子會慈善基金	84800
Hui Leung Wah	10000	楊國佳	78800
Karlson C & C Limited	10000	麥家榮律師行	61000
Suen Siu Man	10000	陳國強裝飾建築工程公司	54800
Bonjour Cosmetic Wholesale Center Ltd	8000	仁濟醫院董事局	50000
Hong Kong Adventist Hospital - Tsuen Wan	8000	陳策文	50000
The Hong Kong Canton Export Co., Ltd.	5000	港貿玩具有限公司	50000
Lee Si Kar	3000	裕榮昌製品廠有限公司	50000
United Italian Corp.(HK) Ltd.	3000	利霖製衣有限公司	44800
The Kowloon East Association Ltd	2500	職業安全健康局	38050
Tone Management Ltd	2500	蓬瀛仙館	34500
Doris Fung Ling Lau	2000	荃灣鄉事委員會	34000
Dr. Billy Chu	2000	香港國際道教文化協會	30000
Kong Chun Kit	2000	香港善德基金會	30000
Kwan Yuen Ling	2000	華訊電子有限公司	30000
Lau Kim On Tony	2000	逸傑國際慈善基金會有限公司	30000
Yeung Shwek Mei, Amy	1500	逍遙莊	27500
Li Siu Fong	1300	心儀八卦太極武術會	25000
Bantex Industries and Trading Company Limited	1000	立通機電工程有限公司	25000
Dr. Leung Ronald Sau Chung	1000	陳偉明	20500
Foo Tak Ching	1000	社區工作發展基金會	20000
Great East Asia Surveyors & Consultants Co. Ltd.	1000	通善壇	20000
Kwan May Kit	1000	陳沛賢	20000
Lee Yuen Bing, Nina	1000	八達物業代理有限公司	19800
Li Sam Nui	1000	湯修齊	19600
Lo Yuk Tong	1000	香港恒生偉業集團有限公司	19040
Ma Siu Tao	1000	六福集團(國際)有限公司	17000
Ngai Kin Wah	1000	何德心	15800
RM TaxAcc Consultancy Ltd	1000	九龍總商會	15000
Siu Yick Tong	1000	文曉彤	15000
Sky Pro Travel	1000	香港青苗太極拳會	15000
Suen Mei Sum	1000	林建名	13000
Ma Wing Tak, Victor	508	香港武舞學會	12500
Chan Yin Lan	500	香港盛丰太極學會	12500
Cliff Ho	500	香港旭日扶輪社	12000
Getinge Group Hong Kong Limited	500	張永德	10300
Ho Shui Lun	500	大寶珠寶	10000
Huen Mei Ying Amy	500	友誼集團	10000
Jeff Ho	500	何杜瑞卿	10000
Khiytani K.R.	500	岑少雄	10000
Lam Hin Fai Paul	500	李玉佩	10000
Li Chi Keung	500	卓歐靜美	10000
Liu Shui Tong	500	坤成建築有限公司	10000
Ronald Lau	500	林鵬耀	10000
Tse Wai Yin	500	邱錦平	10000
Wellson Engineering Company	500	省善真堂	10000
Wong Chui Kam Carmen	500	飛龍國術研習會	10000
Wong Chun Yuen	500	香港航空青年團	10000
Wong Suk Yi	500	馬灣鄉事委員會	10000
Wong Yuen Tak	500		
Yao Yvonne	500		



## 善長芳名 (以收據抬頭為準) 金額

將軍澳健康太極學會	10000
張志聰	10000
現代教育研究社有限公司	10000
郭謝碧蓉基金	10000
傅振光	10000
彭志宏	10000
華彩印刷有限公司	10000
新界總商會	10000
楊凱山	10000
溢嶺有限公司	10000
福泰珠寶集團有限公司	10000
德生珠寶金行	10000
環球建設集團有限公司	10000
韓兵	10000
寶源基業有限公司	10000
圓玄學院妙法寺內明陳呂重德紀念中學	9930
三井集團控股有限公司	9800
林卓穎	9800
香港台山同鄉總會轄下婦女會	9800
香港台山慈善基金	9800
香港教育圖書公司	9800
香港道教聯合會	9800
張永賢·李黃林律師行	9800
香港道教聯合會雲泉學校	8435
香港楊氏太極拳總會	7500
陳淑卿太極武術學會樂惠珍太極班	7500
錢氏太極同學會	7500
中國燭光教育基金	7000
香港道教聯合會圓玄學院陳呂重德紀念學校	6899
林明合	6000
香港中國西部發展促進會	6000
康正太極學會	6000
華冬梅太極學會	5750
永發機鑄廠有限公司	5000
自然健身氣功會	5000
自然養生學會	5000
吳銘暉	5000
李妮	5000
周厚澄	5000
東涌業餘體育會	5000
姜佩玲	5000
香港國藝武術暨聚會	5000
香港趙幼斌楊氏太極拳總會	5000
高日紡織有限公司	5000
愛心全達慈善基金	5000
新志利洋行有限公司	5000
劉永強	5000
劉國忠	5000
黎天濠	5000
黎時媛	5000
霍英東基金有限公司	5000
謝國鋒太極學會	5000
羅少傑	4460
曾敏卿	4250
李摩西	4180
香港道教聯合會圓玄幼稚園	4081
王耀忠	4060
呂煥庭	4000

## 善長芳名 (以收據抬頭為準) 金額

荃灣商會有限公司	4000
健君太極研習社	4000
楊莉芬太極學會	4000
歐陽掌堯	4000
劉學杰	3960
李澤民	3460
張程滔	3360
太極堂	3250
香港天才太極院	3250
香港太極總會	3250
李麗萍	3100
朱仲賢	3000
吳偉增	3000
周君華	3000
林發耿	3000
香港環保公司	3000
善昌五金行有限公司	3000
湯敏超	3000
鄭鳳	3000
黎氏藥業慈善基金有限公司	3000
賴楚惠	3000
關永恒	3000
港鐵詠春拳會	2700
蔡成火	2680
上駿實業(香港)有限公司	2500
中國香港健身氣功總會	2500
太極耆緣養生會	2500
心意氣功太極同學會	2500
文康國術體育會	2500
何敏駒太極同學會	2500
吳浩文	2500
芊藝社	2500
活羚太極學會	2500
香港中華內家拳總會	2500
香港太極青年團	2500
香港松峰太極學會	2500
香港陳式太極拳總會	2500
朗然太極學會	2500
荃灣老圍村公所	2500
國際孟豪國術體育總會	2500
梁興業太極會	2500
陳惠華	2500
黃金蓮	2500
鄒美儀陳氏太極拳總會	2500
潘淑儀	2500
鄭鳳池	2500
學研太極學會	2500
鴻基武術會	2500
金鳳潮	2280
孫偉民	2280
劉伯輝	2280
李文釗	2180
林鈺淇	2180
盧俊莉	2180
大埔七約鄉公所	2000
中華電力有限公司	2000
亨利工程香港有限公司	2000
李佩瑤	2000





## 善長芳名 (以收據抬頭為準) 金額

## 善長芳名 (以收據抬頭為準) 金額

松記糖水店	2000
林村鄉公所	2000
胡明焯	2000
浩誠企業發展	2000
馬健亮	2000
馬淑芬	2000
馬鳳媚	2000
馬灣漁業權益協會	2000
區瑞意	2000
國際聖殿騎士團有限公司	2000
張婉雯	2000
張深平	2000
張磊明	2000
莫志強	2000
許漢光	2000
群力太極拳研藝社	2000
榮豐祥有限公司	2000
劉經緯	2000
黎梓卿 (黎堂)	2000
聯合 (秦氏) 電器行有限公司	2000
龐翠嫻	2000
古揚邦	1780
江晃明	1700
江昕	1680
利發機械有限公司	1680
張振華	1680
許恒基	1680
港九機械電器業商會有限公司	1680
芳芳武舞社	1500
陳崇業	1500
陳斌	1500
香港道教聯合會圓玄學院第三中學	1497
香港道教聯合會圓玄學院第一中學	1397
林惠貞	1300
松齡 (保德) 護老中心 分院	1200
黃佩珊	1200
劉鑣華	1200
鄭坤發	1200
林福泉	1060
張德智	1060
馮志輝	1060
劉耀榮	1060
九龍道德會龍慶堂有限公司	1000
孔教學院	1000
王志娟	1000
申心	1000
伍陸瑞燕	1000
伍鍾煥流有限公司	1000
兆景安老院	1000
朱松勝	1000
何君柱律師樓	1000
余少萍	1000
吳國榮	1000
岑偉明	1000
李國鳳	1000
李碧嘉	1000
杜浩志	1000
周黃自飛	1000

和興白花油藥廠有限公司	1000
林雪貞	1000
金發印刷廠	1000
香港中國燭光教育基金	1000
香港順龍仁澤基金會有限公司	1000
郝士為 燕慧	1000
馬文娟	1000
馬如彪	1000
梁厚恩	1000
梁英財	1000
梁燦雄	1000
陳德顯	1000
陶桂英	1000
勞達文	1000
博仁會黃香珍會長	1000
曾忠南	1000
曾鈺成	1000
雲泉仙館有限公司	1000
順利發糧食行	1000
馮顯文	1000
黃景安	1000
匯喬發展服務有限公司	1000
新世界時計國際有限公司	1000
新界校長會	1000
道教清善壇有限公司	1000
鳳凰慈善基金會	1000
劉石	1000
劉志財	1000
劉運鴻	1000
鄧漢良	1000
鄭婉婷	1000
黎文輝	1000
黎偉琪	1000
謝巧鳳	1000
謝嘉樂	1000
鍾記	1000
關炳江	1000
陳桂義	900
香港道教聯合會圓玄學院石圍角小學	817
香港道教聯合會圓玄學院第二中學	817
彭興球	800
曾寶麗	800
鄧珮珊	800
大新太極研究社	750
黃焯熹	750
劉自琴	750
譚煥平	750
何麗芳	700
崔艷芬	700
左燕莉	600
許觀順	600
陳義光	560
葉建民	560
文裕明	500
方淑嫻	500
方鳳娟	500
王培輝	500
江羨禧	500



善長芳名 (以收據抬頭為準)	金額	善長芳名 (以收據抬頭為準)	金額
百成太極學會	500	陳巧仙	500
百利旅遊公司	500	陳尚仁	500
何乃文	500	陳家正	500
何小麗	500	陳焯雄	500
何津明	500	麥國寶 梁碧琪 麥家穎 麥家憲 奶茶	500
何舫	500	傅憲琴	500
何瑞麟	500	博愛道堂	500
何萬成	500	馮笑娟	500
何樂群	500	黃立媛	500
余素貞	500	黃兆基	500
吳炳坤	500	黃惠嫻	500
吳鳳儀	500	黃景鑾	500
宋德生	500	黃鎮源	500
李雪超	500	新界社團聯會	500
李嘉慧	500	楊玉光先生慈善基金有限公司	500
李艷霞	500	葉子維	500
沈介良	500	葉宙喬	500
周正	500	廖少娟	500
周堅如會計師行	500	廖月倩	500
周淑文	500	甄國鈞	500
林定昌	500	甄煥明	500
林美玉	500	褚興漢	500
林國雄	500	褚興澤	500
林婉卿	500	劉俊逸	500
宣嘉琪	500	蔡秀雄	500
施長州	500	鄧穎妍	500
荃灣葵青區婦女會	500	黎志亮	500
馬冠文	500	黎淑芳	500
張美鳳	500	凝身太極會	500
張崔惠萍	500	盧良建	500
張敏儀	500	盧家碧	500
張醒文	500	蕭啟明	500
梁永義	500	錢志美	500
梁宅	500	錦豐旅遊有限公司	500
梁婉華	500	譚萬鈞	500
梁翠蘭	500	關潔櫻	500

\* 以上資料截止至 2017 年 3 月 31 日。如有漏誤，敬請原諒。捐款港幣 \$500.00 以下善長芳名恕未臚列，謹此致謝。



# 圓玄學院社會服務部單位地址

## 1 總辦事處

新界荃灣三疊潭 圓玄學院養真軒一樓社會服務部  
電話：2493 4611 傳真：2493 4631  
電郵：yyss@yuenyuen.org.hk

## 2 圓玄安老院

新界荃灣老圍路 31 號  
電話：2499 2818 傳真：2415 3626  
電郵：yyh@yuenyuen.org.hk

## 3 圓玄護理安老院

新界荃灣老圍路 33 號  
電話：2402 1515 傳真：2402 1502  
電郵：yycah@yuenyuen.org.hk

## 4 圓玄護養院暨長者日間護理中心（順利邨）

九龍觀塘順利邨順利商場二期二樓 A 室及三至四樓  
電話：2341 1061 傳真：2341 1091  
電郵：yynh\_sl@yuenyuen.org.hk

## 5 圓玄護養院暨長者日間護理中心（梨木樹邨）

新界荃灣梨木樹邨康樹樓一樓至三樓  
電話：2422 1681 傳真：2422 3661  
電郵：yynh\_lms@yuenyuen.org.hk

## 6 圓玄學院粉嶺社會服務中心

新界粉嶺嘉福邨商場 1 樓 113 號  
電話：2683 0983 傳真：2683 0966  
電郵：yyflssc@yuenyuen.org.hk

## 7 圓玄學院荃灣西長者鄰舍中心

新界深井青山公路 38 號海韻花園商場地下 H2 號  
電話：2491 1909 傳真：2491 8266  
電郵：yytwwnec@yuenyuen.org.hk

## 8 圓玄資源互惠社

新界深井青山公路 38 號海韻花園商場地下 H2 號  
電話：2499 4048 傳真：2491 8266  
電郵：yyrc@yuenyuen.org.hk

## 9 圓玄軒婦女中心及兒童教育中心

香港西營盤西邊街 36 號 A 西區社區中心 2 樓及 3 樓  
電話：2559 8472 傳真：2559 8473  
電郵：yysypcen@yuenyuen.org.hk

## 10 圓玄學校支援服務隊

九龍觀塘翠屏道 17 號觀塘社區中心 3 樓 315 室  
電話：2770 4055 傳真：2770 4844  
電郵：info\_sch@yuenyuen.org.hk

## 11 圓玄綠色創富社會企業有限公司

新界荃灣三疊潭圓玄學院西醫診療所  
電話：2493 4600 傳真：3012 9929  
電郵：info\_gw@yuenyuen.org.hk

## 12 荃灣安全健康社區督導委員會

新界荃灣三疊潭圓玄學院西醫診療所  
電話：2415 4599 傳真：3012 9929  
電郵：twshc@twshc.org.hk

## 13 圓玄學院賽馬會觀塘社會服務中心

九龍觀塘翠屏道 17 號觀塘社區中心 3 樓 315 室  
電話：2157 0768 傳真：2770 4844  
電郵：info\_kt@yuenyuen.org.hk

## 14 圓玄福緣軒

新界荃灣三疊潭 圓玄學院  
電話：2415 2699 傳真：3019 2232  
電郵：mascots@yuenyuen.org.hk

## 15 拓展服務

新界荃灣三疊潭圓玄學院養真軒一樓社會服務部  
電話：2493 4611 傳真：2493 4631

## 16 長者院舍住宿照顧服務券試驗計劃 圓玄護養院暨長者日間護理中心（梨木樹邨）

新界荃灣梨木樹邨康樹樓一樓  
電話：2429 3388 傳真：2422 3661  
電郵：yy\_ccsv@yuenyuen.org.hk

## 17 長者院舍住宿照顧服務券試驗計劃 圓玄護養院暨長者日間護理中心（順利邨）

九龍觀塘順利邨順利商場二期二樓  
電話：2341 1061 傳真：2341 1091  
電郵：yynh\_sl@yuenyuen.org.hk

## 18 長者社區照顧服務券試驗計劃 圓玄護養院暨長者日間護理中心（梨木樹邨）

新界荃灣梨木樹邨康樹樓一樓  
電話：2429 3388 傳真：2422 3661  
電郵：yy\_ccsv@yuenyuen.org.hk

## 19 長者社區照顧服務券試驗計劃 圓玄護養院暨長者日間護理中心（順利邨）

九龍觀塘順利邨順利商場二期二樓  
電話：2341 1061 傳真：2341 1091  
電郵：sl\_ccsv@yuenyuen.org.hk



### 圓玄學院社會服務部

地址：香港新界荃灣三疊潭圓玄學院養真軒1樓圓玄學院社會服務部

電話：2493 4611

傳真：2493 4631

網址：<http://www.yuenyuensocialservice.org.hk/>

電郵：[yyss@yuenyuen.org.hk](mailto:yyss@yuenyuen.org.hk)

