



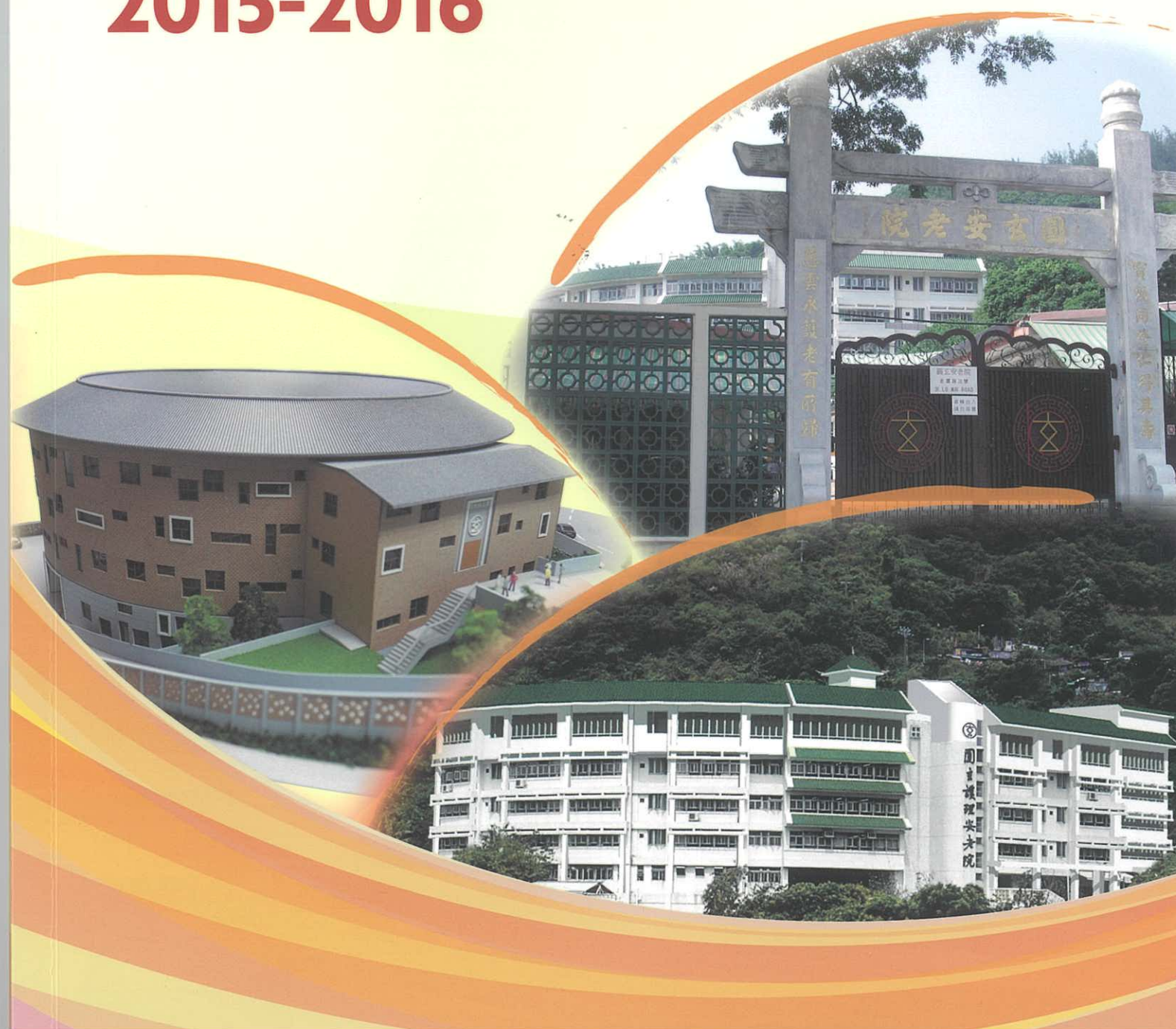
圓玄學院社會服務部

The Yuen Yuen Institute Social Service Department

2015-2016 年報

Annual Report

2015-2016





圓玄福蔭同享計劃

信譽可靠
慈善用途

管理完善
環境清幽

思念綿綿，福蔭永續

一個價錢兩個位，有齊廣州龕位+香港牌位

廣州龕位

香港牌位



2219 6693

www.yuenyuen.org.hk



廣東圓玄道觀一日遊
HK\$98
專人講解計劃詳情及實地參觀；
費用包來回香港至廣東圓玄道觀車票、
入場門票及中午齋宴
(優惠期有限，額滿即止)

目錄

主席的話	2
社會服務委員會架構	3
社會服務部架構圖	5
諮詢委員會成員	6
社會服務部簡介	8
長者 I：住宿及日間照顧服務	9
長者 II：社區照顧服務	15
婦女及地區服務	18
兒童及學校支援服務	21
青年安老服務	23
社會企業	24
社會服務部聯合活動	30
籌款活動	33
年度財政報告	39
捐款表格	40
鳴謝	41
單位地址	45

主席的話

圓玄學院旨在弘揚三教，奉行孝、悌、忠、信、禮、義、廉、恥八德，以匡正人心、移風易俗。

圓玄學院社會服務部於七十年代正式在香港萌芽，秉承三教之旨、八德之行，迭經多年發展，是一個關心香港發展、熱心服務社群的團體。由專注於老人服務而至現在涵概社會企業、婦女、兒童、社區與及弱勢社群之多元服務；由僅有圓玄安老院一個十數員工的單位發展至目前十九個四百多員工之多元化社會服務機構。



貫徹圓玄學院的「提道倡善，與社會共進共榮」之理念，社區拓展綜合服務是以多元化的社區服務，以建立健康及和諧的社區為重任。我們明白社會上的種種問題單靠一己之力實難成功，我們需要全民參與，眾志成城以舒緩及解決問題。我們透過協調及連繫地區資源，為弱勢社群提供適切支援，並了解他們需要，迅速回應社會轉變，推行嶄新服務，彌補現時社會服務空隙。

圓玄學院素來予人博施濟眾的形象，本院之董事會全人均身體力行，親力親為服務受眾。推行地區工作能促進建立一個互相關懷、互助、鼓勵參與的社會。因此社會服務部發展之餘，我們亦持續地贊助各項社會公益服務，諸如捐贈博愛醫院和仁愛堂為市民健康而設的中醫醫療車隊、贊助荃灣區推行為青少年健康成長為目標的荃灣青年活動委員會，為社群增添色彩。

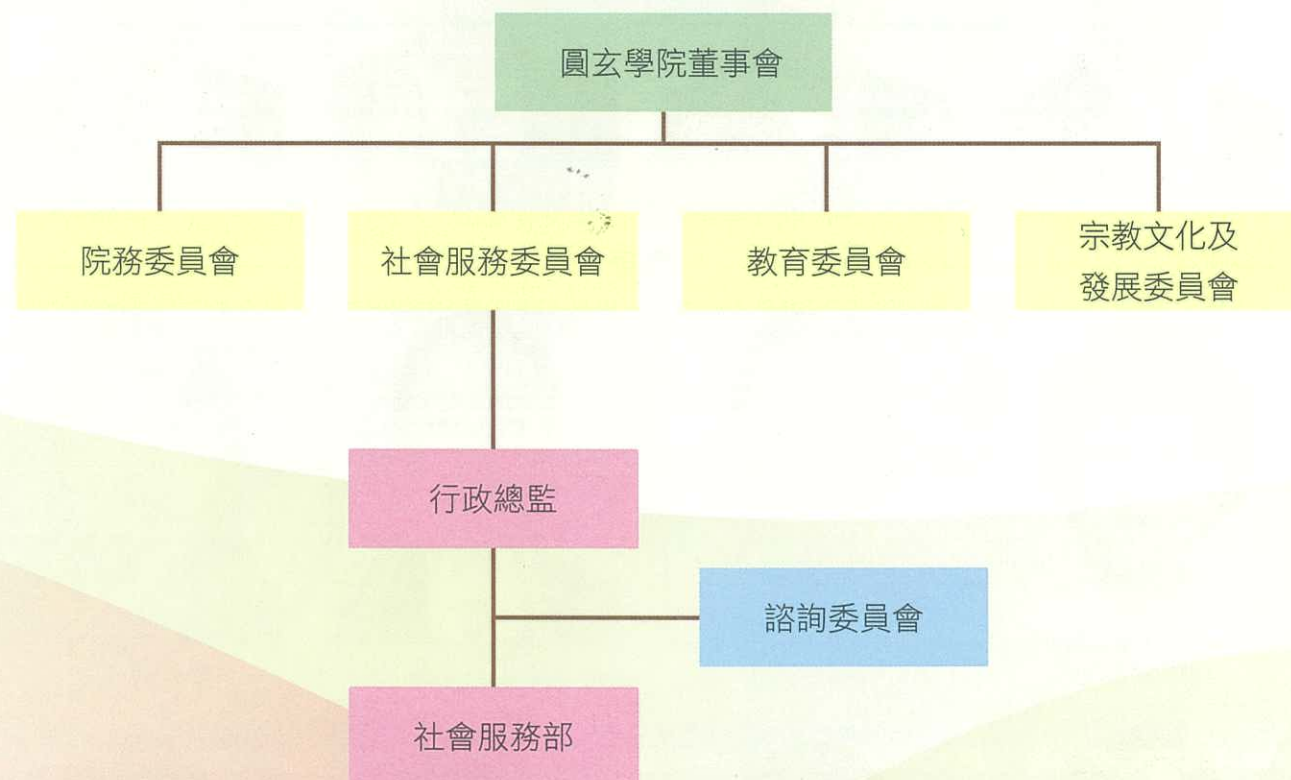
圓玄學院社會服務部將繼續發展跨界別、跨專業的平台，為香港建構一個圓融和諧的社會。我們社會服務部也會秉持圓玄學院『關注社會瞻前顧後』之態度，積極推動地區事務。

陳國超博士 BBS, MH, 太平紳士
圓玄學院主席

社會服務委員會架構

圓玄學院轄下設有四個獨立委員會，圓玄學院社會服務部由社會服務委員會監察。社會服務部由行政總監負責管理及營運，並設有服務諮詢委員會，成員包括各界社會賢達、學者及專業人士，為本部之發展及運作，提供重要意見及方向。

圓玄學院架構圖



社會服務委員會成員

主席



陳國超博士 BBS, MH, 太平紳士

副主席



湯修齊 MH, 太平紳士



趙耀年先生 MH



鄧錦雄博士 MH



陳承邦先生

委員



楊榮華女士



張梅桂女士



蔡小勇先生



楊崇香女士



呂美儀女士



廖穎梅女士

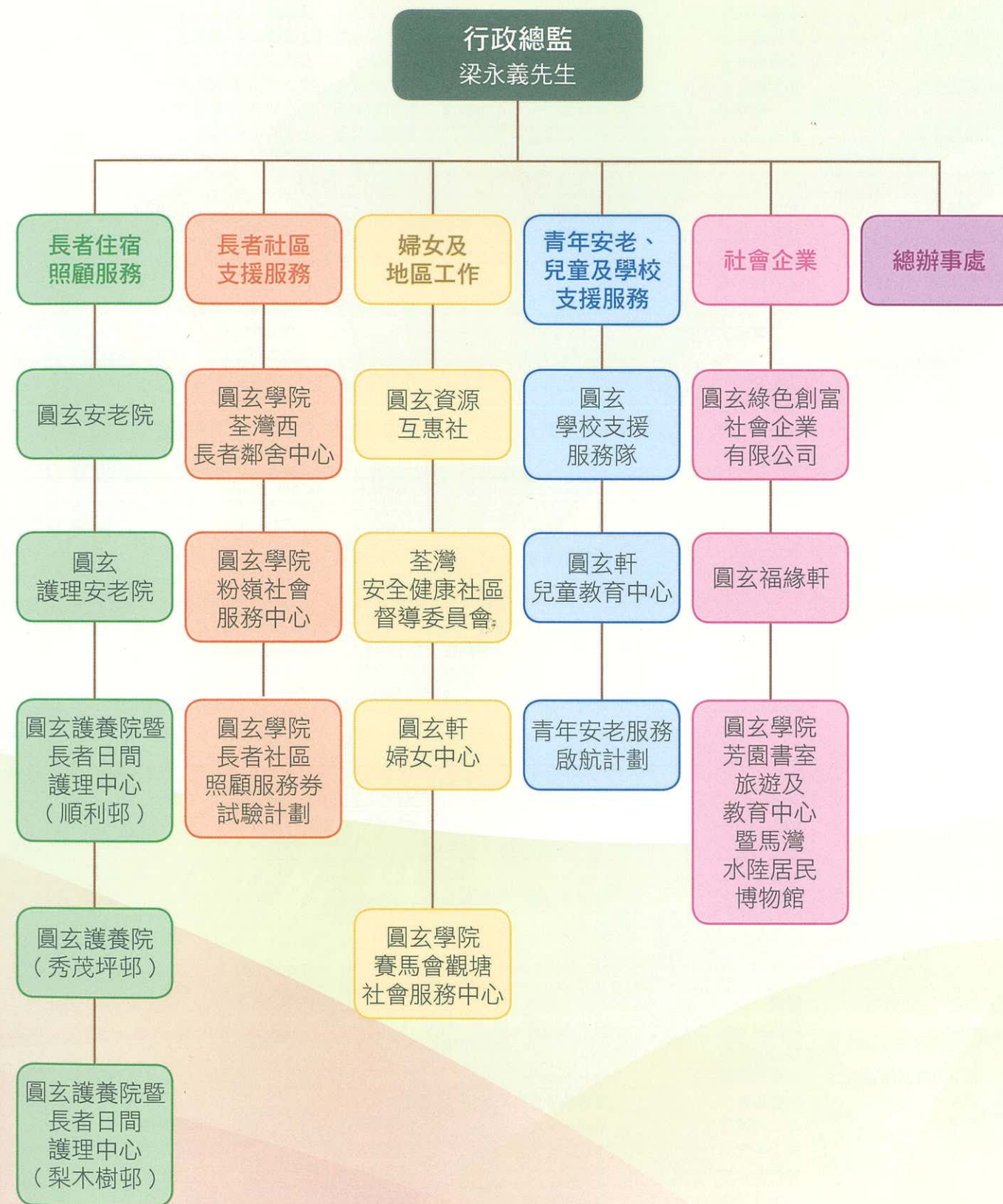


陳承志先生



趙裕景先生

圓玄學院社會服務部組織架構圖 (2015-2016 年度)



諮詢委員會成員

圓玄安老院諮詢委員會 (2015年1月 - 2015年12月)

職銜	姓名	姓名	姓名	姓名
顧問	張醒文先生	張健聰先生	勞昆石先生	
主席	劉鑛華先生			
親友委員	李桂清女士	張欣榮先生	黃柏盛先生	陳慧芬女士
	謝薇眉女士	梁婉珊女士	馮少玲女士	
院友委員	鄭秋蘭女士	胡玉珍女士	阮亞勤女士	關玉屏女士
	何甜女士	麥信興女士	徐淑蘭女士	龍寶珠女士
職員委員	劉秀琮女士	呂少琮女士	鄭楚茵女士	吳麗蓮女士

圓玄護理安老院諮詢委員會 (2015年1月 - 2015年12月)

職銜	姓名	姓名	姓名	姓名
顧問	林發耿議員 MH	許觀順先生		
主席	潘燕鈴女士			
副主席	張麗霞女士			
家屬委員	吳麗君女士	李麗榮女士	楊惠娟女士	葉志盛先生
	湯朝俊先生			
社區委員	黃克華女士			
院友委員	唐惠韻女士	葉枝女士	馬妹仔女士	何麗花女士
	劉雄發先生	龔婉嫻女士		
職員委員	張錦蘭女士	鄭燕文女士	梁婉萍女士	謝海雯女士

圓玄護養院暨長者日間護理中心 (順利邨) 諮詢委員會 (2015年1月 - 2015年12月)

職銜	姓名	姓名	姓名	姓名
主席	胡琳心小姐			
委員	鄭惠容博士	雷逸華博士	李摩西律師	麥國升先生

圓玄護養院 (秀茂坪邨) 諮詢委員會 (2015年1月 - 2015年12月)

職銜	姓名	姓名	姓名	姓名
主席	周淑嫻女士			
副主席	歐淑娟女士			
委員	曾葉恩萍女士	叶惠珍女士	葉寶森先生	鄭愛明女士
	陳露儀女士			

圓玄護養院暨長者日間護理中心 (梨木樹邨) 諮詢委員會 (2015年1月 - 2015年12月)

職銜	姓名	姓名	姓名
顧問	劉鑛華先生		
主席	陳崇業議員 MH		
家屬委員	李學偉先生		
地區委員	陳琬琛議員	黃家華議員	古揚邦議員 MH
院友委員	何婉女士	胡全先生	

圓玄學院荃灣西長者鄰舍中心諮詢委員會 (2015年1月 - 2015年12月)

職銜	姓名	姓名	姓名	姓名
顧問	陳偉明 MH, 太平紳士	陳崇業議員 MH		
主席	蔡成火先生			
副主席兼法律顧問	李摩西律師			
副主席	胡明焯先生	范建明先生		
委員	林琳議員	曾國光先生	傅子輝先生	江晃明先生
	鍾天養先生	曾瑋明先生	吳炳坤先生	梁觀其先生
	張國偉先生	陳巧仙女士	謝棉堂先生	江羨禧先生
	何炳輝先生	鄭彩蓮女士	蕭美雲女士	林明合先生
	王耀忠先生	謝慧賢女士		
圓玄學院代表	梁永義先生	鍾安妮女士		
家事委員會代表	劉蔭榮先生	梁淑貞女士		
秘書	陳凱盈小姐			

諮詢委員會成員

圓玄學院粉嶺社會服務中心諮詢委員會 (2015年1月 - 2015年12月)

職銜	姓名	姓名	姓名	姓名
名譽顧問	梁霜霖先生			
顧問	溫和達議員			
主席	陳麗卿女士			
第一副主席	劉麗嫦女士			
第二副主席	趙吳鳳玲女士			
委員	蔡允泉先生	陳桂轉女士	歐葵英女士	甘玉蓮女士
	張月霞女士	黃宏滔議員 MH	彭興球先生	
秘書	張榮星先生			

圓玄資源互惠社管理委員會 (2015年1月 - 2015年12月)

職銜	姓名	姓名	姓名	姓名
名譽顧問	葉錦菁太平紳士	林定楓專員		
會長	鄧錦雄博士 MH			
顧問	梁永義先生	邱錦平先生 BBS, MH	朱德榮先生	古揚邦議員 MH
主席	李摩西律師			
第一副主席	羅少傑議員			
第二副主席	金鳳潮先生			
第三副主席	許觀順先生			
法律顧問	李摩西律師			
財務顧問	葉子維先生			
社會福利署代表	余秀慧女士			
荃灣民政事務署代表	劉亦全先生			
義務主任	何燕萍女士			
委員	秦偉忠先生	盧俊莉女士	麥榮欣先生	張永德醫生
	劉伯輝先生	林福泉先生	陳義光先生	孫偉民先生
	陳雅莉女士	張程滔先生	葉子維先生	林榮鋒先生
	何偉明先生	張德智先生	馮志輝先生	鄭卓群女士
	王耀忠先生	林鈺淇女士	葉建民先生	張振華先生
	李霖達先生	李文釗先生	李澤民先生	劉耀榮先生
	蕭啓明先生	霍應時先生	劉學杰女士	
秘書	文惠馨女士			

荃灣安全健康社區督導委員會 (2015年4月 - 2016年3月)

職銜	姓名	姓名	姓名	姓名
榮譽贊助人	陳甘美華 SBS, 太平紳士			
榮譽會長	周厚澄 GBS, 太平紳士	葉錦菁太平紳士	陳耀星 SBS, 太平紳士	
創會顧問	李紹鴻教授 SBS, ISO, 太平紳士			
名譽會長	湯偉奇博士 SBS, MH	陳國超博士 BBS, MH, 太平紳士		鍾偉平議員 SBS, MH
名譽顧問	杜祖貽教授 BBS	李大拔教授	游雯女士	鄧國棠先生
法律顧問	李摩西律師			
財務顧問	葉子維先生			
主席	鄧錦雄博士 MH			
副主席	陳偉明先生 MH, 太平紳士	陳崇業議員 MH	伍于健醫生	
	李碧芳女士	劉鑛華先生		
總幹事	梁永義先生			
委員	林瑞蓮女士	陳明昌先生	林靜華女士	袁子諾先生
	鄧偉強警長	梁倩玲女士	林繼豪先生	談婉儀女士
	羅麗婷高級醫生	邱錦平先生 BBS, MH	黃志強先生	黃宇騏先生
	廖建華先生	余海娟女士	沃馮嫻瑛女士	胡麥佩玲女士
	袁倩雲女士	姚本思先生	黃美鳳女士	何劍琪女士
	范建明先生	羅少傑議員	黃家華議員	張國良先生
	李詠琴高級督察	陳義光先生	蔡寶珠女士	王淑芬校長
	何志宏校長	黃秀嫻校長	陳恒鑽議員太平紳士	鄭寶寶女士

已離世

社會服務部簡介

宗旨

「立己立人、達己達人」積極回應社會需要，善用地區資源，惠澤群眾，共同成長。

使命

1. 對服務使用者負責，我們持續改善、自我完善，為服務使用者提供優質之服務。
2. 對社區負責，我們善用資源、坦誠溝通，倡導和諧與共融的社區。
3. 對社會負責，我們迅速回應社會需要、促進官商民合作，為弱勢社群提供適切的服務。
4. 對人負責，我們接受服務使用者的監察，以專業知識、團隊精神，服務社群。

歷史

圓玄學院本著「提道倡善，與社會共進共榮」之理念，成立社會服務部，於1970年成立第一所服務單位——圓玄安老院，為當時有需要的長者提供膳宿服務，發揮「老者安之」的信念。為配合社區服務的發展，及後增辦老人中心，展開社區長者服務新的一頁。進入社會服務新世代，本機構致力不斷開展各項社區服務，包括為弱勢社群提供物資及建立社會企業、督導地區健康安全訊息、婦女服務、活化歷史建築伙伴計劃、長者社區支援服務等等。本機構更分別在2008年、2009年及2010年開辦三所圓玄護養院暨長者日間護理中心，提供更完善的一站式高度照顧院舍服務。圓玄安老院於早前獲社會福利署批准可將現時長期照顧個案遷往將於圓玄護理安老院加建的四樓，加建工程現正向獎券基金申請。當搬遷完成後圓玄安老院原址將重建成一所可照顧三百多名長者的高度照顧院舍。同時將提供長者日間護理中心及早期教育及訓練中心服務。

2014-2015年，本部獲香港賽馬會撥款資助270萬於觀塘社區中心設立婦女中心，並於上址提供學習障礙兒童支援服務，已於2015年初投入服務。

圓玄之家暨會所 — YES HOME YES CLUB

YES 代表著 Yuen Yuen Elderly Services

圓玄之家暨會所，Yuen Yuen Elderly Service Home and Club (簡稱“YES Home YES Club”)，是我們特別為長者提供完善及生活配套的服務，服務內容全面，由日常起居生活所需，至醫護保健及持續發展服務，都一應俱備。

圓玄之家—YES Home

專為長者而設，既安全又舒適的住所，關注長者生活起居上的衣、食、住、行，提供多種適合他們使用的設施，設有「耆樂軒」，供體弱或患認知障礙症的長者，頤養天年。

圓玄會所 — YES Club

為住院長者提供一個多姿多采的會所生活，透過提供優質服務及購置新設備，提高院舍的環境質素；同時，積極推行多元化活動，發揮 YES Club 的精神，我們提供了七類服務，以達到以下的目標：

1. 將服務分類，鼓勵院友按其興趣及體能，參與 YES Club 各類活動，享受多采多姿的退休生活。
2. 定期舉行推廣宣傳活動，不斷提醒及鼓勵院友，積極參與 YES Club 的活動。
3. 每年舉行嘉許典禮，公佈及獎勵最積極參與 YES Club 活動的院友，鼓勵參與。

圓玄會所 YES Club 服務分類

1. 心靈點滴	專業團隊提供身、心及情緒支援，協助排難解紛；亦提供個案輔導及舉行正向心理小組，讓長者保持健康心理質素，點滴心靈。
2. 見聞會社	鼓勵院友踏出社區參與戶外活動，定期到社區結伴閒逛，增廣見聞，舒暢身心。
3. 義不容辭	聯絡社區義工及組織院內義工團，鼓勵院友多與外界接觸，透過擔任義工，發揮所長，肯定自我價值及獲取滿足感，發揮老有所為的精神。
4. 保健之道	我們提供關注長者健康之醫療、護理及復康服務。長者透過出席健康講座、運動小組、參與按摩、物理及職業治療、接受日常護理及醫生到診服務等，延緩老化及提高自我照顧能力。
5. 開心社區	推行及參與社區共融活動，使長者認識不同文化的人士，與不同界別的人士交流，宣揚平等、尊重及包容等和諧共融信念，真正開心社區才能真實存在。
6. 生活閒情	顧及長者日常的生活所需，如：健康餐單、麻雀耍樂、棋藝、剪髮及趾甲護理等。
7. 樂趣空間	推行多元化班及活動，讓長者盡展所長，例如透過種植陶冶性情，或是利用畫筆自由抒發內心感受，一起享受不同小組帶來的樂趣。

圓玄安老院

簡介

本院自開院以來四十多年間，一直秉承着圓玄學院「儒、釋、道」三教之精神，以仁義服務社會，並致力為長者提供全人照顧之優質及專業化的護理服務，以持續照顧為目標，讓長者安享積極愉快的晚年生活。

有別於一般院舍，本院鄰近大自然，環境清幽，長者可於戶外地方散步、活動等，呼吸新鮮空氣。服務方面，透過跨專業合作及與家屬之溝通，攜手共同關顧長者醫護、心理及社交需要。

此外，為促進院友生理、心理及社交功能，我們會編排各類活動、小組、保健醫療及康復運動等，發揮長者潛能。期望透過持續照顧，令體弱長者得以有尊嚴地生活，協助他們建立豐盛晚年。

院舍動向

· 整合人生

透過舉行「生死教育小組」及講座讓院友認識後事安排，從而建立積極、正面的態度面對死亡，並提高策劃後事的意識。

· 家舍管理

藉着定期與院友舉行會議，加強員工與院友之間的聯繫及對專責房間的責任及歸屬感；此外，提昇對物品位置擺放的管理，藉以保持環境整潔。

· 保障職安

預防工作間受傷，提高員工對職業安全的意識，包括進行相關培訓、持續巡視環境安全及檢視和更新各種儀器的安全使用指引。



DIY 蛋糕

院友看見自家製作的美味蛋糕，喜樂由心而發。



院友義工

開開心心協助入福米。做義工、無難度、一樂也!



集眾力 事必成

大家齊心合力，看紅波波快入洞!



寫字班

非常認真地寫字，有板有眼!



酬神

院友誠心酬神，祝願安老院人人健康，日日開心。



機場春茗

熱鬧地吃喝一番，渡過一個愉快的中午。



醒獅表演

新年舞醒獅，院友看得投入又興奮。

圓玄護理安老院

簡介

圓玄護理安老院於 1994 年 2 月提供長者住宿服務，本院設施由地下至三樓，共 150 個宿位。本院乃社會福利署資助院舍，為長者提供全面住宿及身心靈支援，由三個專業部門負責，有護理部、復康部及社工部。

在護理及復康治療方面，發揮 YES Club 「保健之道」的精神，提供不同類型的長者身體健康講座、每天運動小組、針對不同痛症的治療運動、定期牙科檢查和醫生到診服務等等。

在社工部方面，同時發揮 YES Club 「樂趣空間」的精神，推行多元化興趣小組、正向小組及探訪活動，透過長者的興趣和所長，讓院友享受不同生活樂趣。

院舍動向

· 社區合作無間 同建共融的家

本院著重與社區的連繫，以加強院友和不同層面的社區人士接觸，當中包括有親子義工、復康義工、中小學學生、弱能人士等合作團體，透過多層面接觸達至社區共融的概念。同時，不同團體也為長者帶來精彩活動，包括魔術、手工藝、遊戲、音樂、運動等等，加強院友與外界接觸，眼界大開。

· 凝聚家屬、院友及院方的聯繫

本院為促進院方、家屬及院友三方的關係，定期舉辦家屬講座、諮詢會及懇親活動。藉著這些活動，讓院方了解院友和家屬的需要，同時亦令家屬緊貼院舍最新動態，達至良好的溝通關係。例如：2016 年 1 月 9 日本院舉行新一屆諮詢委員會，就是為委員們、家屬及院方建立溝通平台。彼此會就院方服務給予很多有建設性意見，有助院方改進服務質素。

再者，本院積極鼓勵家屬成為義工，讓家屬能陪伴自己親人之餘，亦能維繫家屬與院方之間的關係，院友亦能感受到多一份歸屬感。就如書法班及親親大自然活動亦由家屬義工協助，效果顯著。



義工們為院友表演神乎其技的魔術。



大家在新一屆諮詢委員會上集思廣益，務求令院舍服務更優化。



院友們在家屬義工帶領下，都抖擻精神做運動。



一群地區人士帶同結他與院友近距離互動，大家在一陣歡笑中渡過愉快的下午。



有幸得到家屬義工擔任書法導師，院友妙筆生「揮」!

圓玄護養院暨長者日間護理中心 (順利邨)

簡介

圓玄護養院暨長者日間護理中心 (順利邨) 於 2008 年 5 月投入服務。為有需要的長者提供長期及短期住宿服務。全院面積佔 2,882 平方米，宿位名額有 132 個 (65 個是津助宿位，67 個是私家宿位)，另設日間護理中心名額，以服務 65 歲或以上、身體機能被評定為中度至嚴重受損的長者為主。

為促進院友的生理、心理及社交功能，院舍大力推動各類社交活動，又透過家屬諮詢委員會及多元化活動，增進員工、院友及家人的溝通；並於院舍內置有復康設施、感官治療室及多用途活動室等，使長者融入群體生活，盡展所長，享有多姿多采的人生。



愛笑瑜伽小組



開心八段錦小組



院友諮詢委員會

院舍動向

· 社區及節日活動

本院藉着為院友舉辦手工藝製作小組、美食小組、聖誕節及農曆年前觀賞燈飾等多元化的活動，為他們帶來不少快樂和社交機會，從而促進他們的身心發展，以建立積極晚年。另外，院舍不僅邀請了社區內的學生、婦女和弱能人士等團體和學校探訪院友，亦鼓勵院友參與友好團體的賣旗活動，發揮長幼共融，社區互助的精神。



盆菜籌款晚會

· 社區協作服務

院舍由 2013 年 9 月開始為兩間長者日間中心提供膳食，於 2015-2016 年度提供 19,587 餐盒，成績理想。

· 培訓工作

院舍與四個服務機構合作，提供保健員和護理員實習訓練，為安老服務業界培訓有志投身相關行業的人材。

· 發展工作

安寧在院舍計劃：院舍與香港老年學會合作，推行一個為期三年的服務，提供紓緩服務予臨終的院友。該計劃獲香港賽馬會慈善信託基金捐助，使本院在安寧房間增添家具，以及醫療器材，特此鳴謝。



消暑飲品製作小組



手工藝製作小組



參觀 APM



聖誕聯歡會

圓玄護養院 (秀茂坪邨)

簡介

本院於 2009 年 1 月 1 日開始投入服務，為一層式設計的合約護養院，面積約 2,378 平方米，提供一站式長者住宿服務，包括專業護理、物理治療及職業治療等。除了專業的護理和復康團隊外，還有註冊社工為院友提供不同的小組及活動，關注院友的社交生活狀況，務求全面照顧院友之心、身、靈需要。

本院位處觀塘及將軍澳交界，交通方便，鄰近基督教聯合醫院、靈實醫院及將軍澳醫院，現有政府資助宿位名額 86 個，非政府資助宿位名額 54 個，住宿服務名額共 140 個。

院舍動向

· 凝聚愛心、身體力行、推己及人

本年度本院延續上年度推動諮詢委員會 (下稱諮委會) 發展的方針，組織不同聯誼活動，增強諮委會之間的交流，務求使院友、委員、家屬及職員更有凝聚力及對院舍更有歸屬感。

「老吾老以及人之老」——孟子的一句至理名言，意指照顧自己家中長老之餘，亦照顧到年長的鄉親鄰里及至陌生長者的理想，這思想自古至今都可實踐。



諮委會委員教院友做伸展運動。



諮委會委員於物理治療師指導下，實習於傾斜路面推輪椅技巧。



終於到長洲碼頭了，一齊大合照啦！1,2,3 笑



有得食啦！大家一起品嚐長洲海鮮啦！

諮委會於本年度計劃推行的義工服務，內容包括安排委員陪伴本院院友到院舍附近公園或院舍花園做早操及閒談、到超級市場購物等。而院方亦大力支持本院諮委會義務工作發展，除了鼓勵委員推動身邊親朋一起投入本院義工服務外，更於第一次義工服務開始前，特意安排了本院物理治療師教導各委員及義工如何正確使用輪椅，以提醒委員、義工及院友於外出活動時注意安全。諮委會已於 2015 年 7 月正式開始義工服務，並計劃持續每月進行一次服務。各委員除照顧自己的長者外，身體力行推行義工服務，把他們的愛心用行動散播至本院其他長者，體現了「老吾老以及人之老」的精神。

諮委會正討論將義工服務擴展至身體機能受損而需長期臥床的院友，同時，本院舍亦會繼續計劃不同的聯誼活動，例如舉辦諮委會委員及員工戶外旅行。



物理治療師教導諮委會委員如何正確使用輪椅技巧。



諮委會委員與院友到社區花園和本院花園閒逛，樂也融融。

圓玄護養院暨長者日間護理中心 (梨木樹邨)

簡介

本院於 2010 年 1 月 1 日開始投入服務，院舍樓高三層，總面積 2,864 平方米，共有 124 個宿位，包括社會福利署津助宿位 79 個（連 1 個指定暫宿位）及私家宿位 45 個，全院 90% 宿位為護養宿位，10% 宿位為護理宿位。另設長者日間護理中心名額 20 個以及 3 個日託名額。

而有急切需要院舍宿位之長者可選擇本院的私家宿位，院費由 \$8,826 起（2016 年 4 月 1 日生效）。本院同時提供私家住宿暫託服務，每日收費為 \$528，歡迎致電 2422 1681 查詢詳情。

院舍動向

· 全人照顧個人照顧計劃

為了達致全人照顧，本院每名院友均有由不同專業團隊設計之個人照顧計劃如下：

院友入住 24 小時：

- 護士即為院友評估健康狀況，並設定護理照顧計劃；
- 物理治療師為院友評估跌倒風險，設定防跌計劃；
- 職業治療師為院友作記憶評估，以及估計日常所需輔助復康 / 治療設備，按院友需要安排適合之輔助器材，如使用氣墊床、沐浴床、沐浴椅等。

圓玄樂農秋意遊



當天邀請了香港消防義工隊陪同院友們一起遊覽圓玄學院。

動物醫生探訪



院友高興得抱起小狗拍照呢!

冬日慶生辰



小丑們為慶祝院友生日，帶來魔術表演、扭氣球及雜技!

院友入住 7 天內：

- 社工評估心靈社交狀況及需要，設定協助適應院舍生活計劃；

院友入住一個月：

- 護士設定全年之護理計劃；
- 物理治療師按院友活動能力，設定全年復康活動計劃；
- 職業治療師按院友記憶狀況，設定認知訓練計劃；
- 社工按院友心靈社交需要，設定輔導計劃；

院友入住一年內：

- 院內專業團隊透過「院友個人照顧會議」，檢討院友各方面情況，並商討來年照顧計劃；
- 如院友健康各方面情況突然有改變，院內各專業團隊，會按院友需要適時檢討及修改照顧計劃。

· 『耆』樂在圓玄

本年度社工部聯同社區不同團體及專業舉辦跨界別、跨專業多元化之活動，包括有遊覽活動、手工班、動力十月運動小組、動物醫生探訪、園藝治療、節日慶祝活動等等，以增加院友住院舍之樂趣。

耆趣手工班



院友們一起戴上自製的面具。

暖意慶團圓



本院正舉行中秋節記憶力比賽，考考各院友的短期記憶力!

動力十月



同工正與院友們一起用彩虹傘做熱身運動!

「冬日氣息」園藝治療小組



組員們都非常專心地聆聽導師講解如何栽種菜苗。

圓玄學院粉嶺社會服務中心

簡介

本中心旨在支援區內居民生活需要，協助發展個人潛能，建立社區網絡，投入社區生活，構建和諧社會。中心積極推動及發展長者、婦女及兒童服務，為區內居民提供多姿多采的生活平台。

中心動向

- 長者增值課程：長者識字班、毛筆書法班等。
- 長者支援小組：男士支援小組、關愛長者義工小組等。
- 成人教育資助計劃：智能電話應用課程、長者生活通識課程、英文會話基礎班、基礎普通話等。
- 地區團體合辦活動：無煙城市齊共享 2015、花好月圓暖萬心、賞曲迎春會知音 2016、清新無煙樂嘉福 2016。

- 成人多元興趣班組：晨曦水墨畫班、烹飪班、歌唱技巧班等。
- 健體課程：耆樂共舞、輕鬆瑜珈班、綜合集體舞班等。
- 文娛康樂活動：柬埔寨 5 天團、長洲風情遊、鮑魚海鮮宴一天遊、粵耳歌聲匯知音。
- 專題健康講座：運動樂頤年、高血壓知多少、退化性膝關節炎等。
- 生活百貨：提供日常用品及有機食品團購服務。
- 格仔櫃環保創業：協助區內人士環保創業，以廉價租借中心格仔櫃，售賣個人手工藝品、二手家庭用品、輕便衣飾等。
- 幼童 / 兒童興趣班組：芭蕾舞士舞班、劍橋英語、兒童暑期活動等。
- 幼童 / 兒童成長輔導課：專注力訓練、社交及禮儀訓練、開課入學面試班。



北區區議會贊助「無煙城市齊共享 2015」。



「清新無煙樂嘉福 2016」之「親子填色繪畫比賽頒獎禮」。



北區區議會贊助「粵曲妙韻會知音 2016」。



「香港吸煙與健康委員會」合辦「婦女健康瑜珈班」。



「戒煙方程式」在戶外大派牙膏牙擦套裝。



「柬埔寨 5 天團」會員玩得份外開心。

圓玄學院荃灣西長者鄰舍中心

簡介

本中心乃社會福利署資助的長者活動中心，於1997年開始投入服務，為荃灣郊區的長者提供各類型小組及活動。

為進一步實踐「居家安老」的理念，並配合長者及社區之需要，中心自2008年起逐步轉型，並正式於2011年轉型為「長者鄰舍中心」，於鄰舍層面為長者、護老者及區內居民提供一系列適切而便捷的社區支援服務，包括各類社交、康樂、教育、健康、護老者、輔導、護理需要的申請和評估服務等等，藉以令地區上的長者更能享有更周全之社區照顧，並積極協助他們在社區過着健康、受尊重及有尊嚴的生活。

本中心同時倡導地區及義務工作，鼓勵長者及社區人士積極參與，發揮互助精神。推動區內團體關注及了解長者的需要，共同建立一個和諧的社區。

現有服務

- 興趣班及小組活動
- 戶外及康樂活動
- 健康活動
- 義工服務
- 個案輔導服務
- 隱蔽長者服務
- 護老者服務
- 長者支援服務隊服務
- 「YY新力派」中年人士服務
- 地區支援服務
- 護理需要的申請和評估服務



與香港青年協會荃灣青年中心合作舉行長者夫婦攝影活動，長者都可以好甜蜜呢！

未來動向

耆樂融·長幼互關懷計劃

計劃旨在推動關愛長者、互愛互融的文化。透過推動長者與青少年及社區的距離，促進發展長幼互相尊重、學習、包容，共建和諧關愛社區。同時，希望透過連結社區團體，倡導義工服務，鼓勵社區關懷及欣賞長者，推動社區發揮互助精神。而長者作為上一代，對於愛家愛港、中國傳統及文化有着深刻的認同感及歸屬感，透過他們自身的生動形象的分享與演繹，能夠有效地增加青少年及社區對於中國傳統文化與價值的認同。

開放時間

星期一至六 上午 8:30 至下午 5:00
(午膳時間：下午 1:00 至 2:00)

星期日及公眾假期休息



與深井商會合辦湖南莽山高鐵四天團。



一同暢遊迪士尼，每位長者都樂而忘返！



「親親導盲犬」活動，讓中心會員對導盲犬有更深入認識。

長者社區照顧服務券試驗計劃

簡介

自2013年9月起，圓玄護養院暨長者日間護理中心（梨木樹邨）提供「長者社區照顧服務券試驗計劃」服務，試驗計劃採用「錢跟人走」的嶄新資助模式，長者可按個人需要，自由及靈活地選擇服務提供者、服務種類及服務組合，以改善長者的生活質素，讓其能安居於社區，達致「居家安老」和「持續照顧」的理念。服務推出至今，很受長者及其家屬歡迎。

計劃動向

為了回應社會需要，本單位將於本年度參與社會福利署推出的「長者社區照顧服務券試驗計劃（第二階段）」*（註），服務對象範圍將會擴大，由身體機能中度缺損的長者，推廣至身體機能嚴重缺損的長者。此外，第二階段將進一步提升服務內容和質素，設有更多的服務組合供長者選擇，期望提供更多元化的服務及活動配合更多服務使用者的需要。

服務組合

套餐 A	套餐 B
日間護理中心服務 每週 4 節 (共 16 小時，即兩天) 及 每月家居照顧服務 12 小時	日間護理中心服務 每週 2 節 (共 8 小時，即一天) 及 每月家居照顧服務 20 小時
另外設有單一模式服務，為個案提供每週共 6 節 (即三天)日間中心服務。	

(*註)「長者社區照顧服務券試驗計劃(第二階段)」社會福利署於2016年10月份公佈服務提供者名單。



心靈輔導服務

服務內容

1. 日間護理服務：

- 健康護理及復康服務
- 膳食服務
- 記憶 / 認知訓練、興趣及心理社交活動
- 接送服務

2. 家居照顧服務：

- 家居環境安全評估及改善建議
- 個人護理及復康運動
- 家居照顧及送飯服務
- 家居清潔
- 陪診
- 輔導、轉介服務
- 到戶看顧
- 外出陪伴及護送服務
- 保健運動



院友們聚精會神打麻雀!

聯絡方法

圓玄護養院暨長者日間護理中心（梨木樹邨）——長者社區照顧服務券試驗計劃
 電話：2429 3388 傳真：2469 1255
 地址：新界荃灣梨木樹邨康樹樓一樓——長者社區照顧服務券試驗計劃
 電郵：yy_ccsv@yuenyuen.org.hk
 網址：http://www.yuenyuensocialservice.org.hk



院車接送服務



復康服務

圓玄軒婦女中心

簡介

本中心成立於 2007 年，坐落於西營盤西區社區中心。被香港政府列為法定古蹟的前贊育醫院，環境優雅舒適，建築風格別具特色。為區內居民特別是婦女提供多元化的服務，包括活動、班組、旅遊、義工小組、社區及基金撥款計劃，發揮個人潛能，建立多采多姿的生活。

服務內容

- 成人教育資助計劃：普通話入門班、文書處理應用課程、基礎英語班、互聯網應用課程
- 社會福利署 / 區議會撥款活動：金曲璀璨迎春花、老友學堂、中西區歡樂今宵
- 香港吸煙與健康委員會撥款活動：全人至 IN 唔吸煙
- 僱員再培訓課程：陪月員基礎證書、專業大妯姐證書、花藝設計及應用證書、試算表基礎證書
- 成人興趣班組：輕鬆愉快排舞、懷舊國粵語金曲卡拉 OK 班、纖體瑜伽班
- 健康素食烹飪課程：鮮藍梅核桃餅、蘋果玉桂卷餅、香煎素魚餅、磨菇素菜披薩 (Pizza)
- 本地及外地旅遊：可樂優閒一天遊、錦田鄉村俱樂部一天遊、文化歷史一天遊
- 健康及專題講座：腸道暢通飲食要訣、活力不倒翁、長者防跌健骨要訣
- 義工小組培訓
- 保健按摩服務
- 姿采百貨及格仔櫃借用服務



圓玄學院賽馬會觀塘社會服務中心

簡介

圓玄學院賽馬會觀塘社會服務中心於 2015 年 3 月成立，中心位於觀塘社會翠屏道觀塘社區中心三樓，面積約 2,600 呎，設個案輔導室、多用途活動室及大型感覺統合遊戲室。中心旨在為區內居民包括長者、婦女、兒童及社區人士提供多元化的綜合服務，鼓勵居民發展個人潛能，建立多采多姿的生活。

此外，因應特殊教育需要的幼童及其家庭的服務需要增加，中心更設有學習障礙支援服務，為有特別學習需要的學童及其家庭提供一站式支援服務，提供感覺統合、認知、情緒行為及言語訓練等多方面的綜合性服務，讓學童能在發展黃金期得到適切的訓練，促進學童的發展能力，健康愉快地成長。

服務內容

- 成人教育資助計劃：英文班、普通話班、幼兒心理學及孩子管教技巧課程等
- 成人興趣班組：拉丁舞班、懷舊金曲卡拉 OK 班及瑜伽普拉提班等
- 幼兒及親子興趣班組：親子 PLAYGROUP 遊戲班、學前適應班、英文拼音班、專注力訓練、綜合畫班及親子烹飪班等。
- 「及早識別」及「愛童行」學習障礙全面支援計劃，包括社工面談、個別訓練、小組活動，家長講座等。
- 暑期託管服務
- 本地及外地旅遊



圓玄資源互惠社

簡介

香港貧富懸殊仍然是一大社會問題，隨着整體社會上不同的因素，令消費市場出現通貨膨脹，交通費及不同消費品的價格不斷上升。處於貧窮線下之貧困家庭及弱勢社群的生活更加雪上加霜，極度需要社會賢達伸出援手，協助渡過難關。圓玄學院本着「提道倡善，與社會共進共榮」之理念，關注貧苦的需要，故此成立本社，透過聯繫地區企業和熱心人士以收集物資，凝聚全城力量，為有需要人士提供免費的物資轉贈服務，建設一個關懷互愛的社區。本社由2004年8月起成立至今，服務地區擴展至荃葵青以外地區。另外，本社鼓勵跨界別義工服務，集結社會力量，從而帶動互惠訊息。

服務內容

本社擔任中介人角色，負責物色適合之物資以轉贈有需要人士，提供之物資包括：生活用品、傢俬、家庭電器等，希望對居民作即時支援，解決迫切的需要。

此外，本社設有緊急添置計劃，緊急物資包括：冰箱、床及電磁爐等，為有緊急需要的弱勢社群解燃眉之急。



本社定期舉行會議，檢討互惠社的服務進展及參與互惠社各項活動。

申請及批核單位

- 社會福利署西荃灣綜合家庭服務中心
- 明愛荃灣綜合家庭服務中心（東荃灣）
- 香港家庭福利會葵涌（南）綜合家庭服務中心
- 社會福利署東葵涌綜合家庭服務中心
- 社會福利署西葵涌綜合家庭服務中心
- 社會福利署南青衣綜合家庭服務中心
- 社會福利署北青衣綜合家庭服務中心
- 社會福利署保護家庭及兒童服務課
- 葵涌醫院醫務社會服務工作部



圓玄學院行政總監梁永義先生與委員們舉行會議。



義工們全是退休人士，熱心於社會服務。

圓玄軒兒童教育中心

簡介

本中心於2007年成立，籌辦目的是為了培養兒童及青少年建立正面人生價值觀，協助青少年順利成長，發揮潛能，為社會作出貢獻。中心因應服務架構進行整合，將兒童與婦女聯繫，為家庭提供更完善的服務，並於2012年由旺角原址遷往西營盤圓玄軒婦女中心上層，除增加人手支援外，同時達到資源共享，以提升服務質素及效率，使項目更多元化。

服務內容

- 兒童學術、藝術課程
- 親子活動
- 學前及幼兒教育服務
- 主題講座
- 暑期興趣班及托管服務
- 兒童主題繪畫比賽
- 兒童才藝表演綜藝節目
- 區議會撥款活動：兒童愛心健康大使



兒童愛心健康大使頒獎典禮



無煙訊息兒童繪畫比賽頒獎禮



暑期綜合創意藝術課程多好玩！



烹飪班的製成品好味又吸引！



暑期活動的導師與學童打成一片



隊製比賽難分高下呢！

學校支援服務隊

簡介

圓玄學院社會服務部學校支援服務隊成立於2003年，為社會服務部轄下的自負盈虧項目。本隊多年來致力服務不同的幼稚園、小學及中學學生，為學生籌辦多元化的成長活動及輔導小組。除了推行「成長的天空」計劃、「校本課後支援計劃」、「新來港適應計劃」、「校本課後支援計劃（區本）」及「學生課餘託管計劃」外，亦協助申請「優質教育基金」及「課後支援伙伴計劃」，為學生提供多元化活動。近年，本隊致力為南亞裔學生及特殊學習需要學童服務，安排不同小組及活動，如讀寫訓練小組、專注提升小組、社交溝通小組等，並安排由具特殊學習需要（SEN）訓練資歷的社工帶領，為有需要的學生提供適切的服務。



餐桌禮儀班的目的是希望學生在學習的過程中，不僅懂得禮儀，還會學懂以禮待人的應有態度。



為了讓學生感受原始非洲率性的文化，故於校本課後支援計劃中安排了非洲鼓的課程。



學生透過歷奇活動的過程，能有效提升群體合作精神及個人自信心。

服務內容

多元化及全方位的學校支援服務，為學生增添色彩斑斕的學習生活，包括：

- 成長小組（情緒管理及溝通、人際關係、解難能力、時間管理、理財教育、生命教育等）
- 學生輔導小組
- 家長或教師工作坊
- 義工及領袖訓練
- 新來港學童適應及家長支援服務
- 特殊學習需要學童支援服務（專注力、語言表達、閱讀提升、讀寫訓練班等）
- 模擬放榜
- 其他學習經歷課程
- 戶外活動及訓練營
- 迎新活動
- 不同主題講座



「成長的天空」的再戰營會的活動，絕對是對學生團隊精神合作的大挑戰。



學生正參與校本課後支援計劃——親親小海豚，並從中學習更多海洋知識。



親子活動中，學生與家長合力完成定向活動，成功過關。

青年安老服務啟航計劃

簡介

「青年安老服務啟航計劃」（下稱：青航計劃）為完成中五課程/中六畢業/副學位或以下之有愛心及有志投身安老服務業的離校青少年，配合清晰的晉升及進修階梯於安老業界發展，讓參加計劃的年青人由護理員至保健員，繼而取得投考護士的專業資格。計劃已為學員預留培訓學額及有關職位空缺，學員入職前接受職前培訓課程，取得證書後，成為合資格護理員，日間受聘於安老院工作；晚間入讀由香港公開大學開辦之兼讀制「健康學文憑（社區健康護理）」。完成第一年課程後並考試合格，學員可申請保健員專業資格，薪金隨即增加20%。當完成整個健康學文憑後學員已達資歷架構第4級水平，完成37個月的在職培訓計劃後將獲發還整個課程的學費約港幣六萬元。計劃學員在邊學邊做環境下取得相關資歷，奠定基礎，繼而向院舍護理或管理工作崗位逐步邁進！



學員出席資歷架構研討會，並與勞工及福利局局長張建宗、GSB、太平紳士合照。



獲香港電台邀請出席訪問，講述在職在學的生活點滴。

服務內容

首批青航學員完成三年的在職培訓

圓玄學院社會服務部於2013年6月獲獎券基金撥款資助，統籌青航計劃，首批於2013年9月入職的青航學員於2016年9月完成三年的在職培訓期，而第一期的青航學員亦已完成兩年公開大學健康學文憑課程。計劃的成效有目共睹：

1. 護理行業先導計劃之成效
青航計劃為護理行業提供年青人的先導就業計劃，當中200個名額便有超額取錄的情況。而護理業界亦相當支持，並提供超過250個空缺。由此可見，此類提供就業及進修階梯的計劃備受市場歡迎。
2. 青航計劃能帶出先聘用，後培訓的優點
年青人獲本計劃錄取後，除了入讀護理員課程以掌握基本護理知識外，亦隨即在安老院舍「邊學邊做」，熟習照顧技巧，以達到學以致用的雙重效果。同時，年青人於在職期間修讀香港公開大學兼讀健康學文憑課程，學習深入的護理知識，為第二年考取保健員牌後晉升為保健員作充足準備。
3. 政府提供1000個培訓空缺的優化計劃
青航計劃的成效鼓舞了政府於2014年財政預算案中撥出一億四千多萬於新一輪計劃，為1000名年青人締造向上游的護理職位的機會。我們希望計劃能成為一個恆常的安老政策，在未來的日子協助業界提供人手，吸引青年人加入安老護理行業的大家庭。



經過兩年來的努力，學員終於完成了香港公開大學兼讀健康學文憑課程，當然要為畢業一刻留影。

圓玄綠色創富社會企業有限公司

簡介

本公司為圓玄學院社會服務部轄下單位——圓玄綠色創富社會企業有限公司，於2008年獲得民政事務總署轄下的「伙伴倡自強」社區協作計劃資助而成立，致力提供多元化園藝服務，並以提高環保意識及服務社群為宗旨。本社企自設苗圃及專業的園藝工程團隊，並曾與多間中小學、幼稚園、商業及政府機構等合作，提供專業的園藝服務。

業務性質

服務範圍：

1. 各類大小型園藝設計及種植工程
2. 園藝保養服務
3. 植物租用服務（長或短期）
4. 供應各類型植物（時花、大小樹木及灌木等）
5. 供應各類型聖誕花、賀年花及年桔等
6. 供應及更換節能冷氣機及 T5 節能光管
7. 樹群及樹木風險評估服務（包括註冊樹藝師撰寫「樹群檢查報告 form 1」及「樹木風險評估報告 form 2」）



大型園藝設計工程



大型園藝設計工程

業務報告

曾合作與合作中之學校及機構：

學校：

仁濟醫院嚴徐玉珊幼稚園	葵涌蘇浙公學
荃灣官立小學	金文泰中學
樂善堂顧超文中學	聖公會奉基千禧小學
九龍真光中學（小學部）	九龍真光中學
真光女書院	荃灣潮州公學
荃灣公立何傳耀紀念小學	梁文燕紀念中學（沙田）
馬鞍山聖若瑟中學	保良局唐乃勤初中書院
何文田官立中學	仁愛堂陳黃淑芳紀念中學
仁濟醫院董之英紀念中學	保良局蕭漢森小學
樂善堂梁銲琚書院	何文田官立中學
靈光小學	聖芳濟各書院
張祝珊英文中學	新會商會中學
香港華仁書院	香港漢文師範同學會學校（幼稚園部）

商業及政府機構：

工業貿易處	荃灣民政事務署
教育局九龍塘教育服務中心	西九龍文化區管理局
食環署衛生教育展覽及資料中心	康樂及文化事務署
協和集團	香港英皇駿景酒店
盛世酒店	英皇集團（國際）有限公司— The Pulse
近鐵世界快遞（香港）有限公司	高明科技工程有限公司
Mori Mori serviced apartments	興勝建築有限公司
俊和建築工程有限公司	新昌營造廠有限公司
華營建築有限公司	

其他機構：

荃灣老圍村村公所	荃灣鄉事委員會
馬灣鄉事委員會	道風山——淨土園

聯絡方法

地址：新界荃灣三疊潭圓玄學院西醫診療所
 電話：2493 4600 傳真：3012 9929
 電郵：info_gw@yuenyuen.org.hk



大型園藝設計工程



大型園藝設計工程



小型園藝設計工程



小型園藝設計工程



小型園藝設計工程



植物租用服務（長或短期）



植物租用服務（長或短期）



植物租用服務（長或短期）



植物租用服務（長或短期）



供應各類型賀年花及年桔



供應各類型賀年花



供應各類型聖誕花

福緣軒

簡介

福緣軒位於學院內的「元辰殿」旁，為圓玄學院社會服務部轄下的慈善單位。店內售賣不同種類的吉祥飾物，如手鍊、電話繩、掛飾、生肖飾物等，全部經由圓玄學院的道長及經生誦經祈福，為善信帶來平安健康、改善運程、趨吉避凶。而當中最受歡迎的是「斗姥元君」鍊墜，適合任何生肖人士長期配戴，可用作化解太歲、去禍添福。

農曆新年是福緣軒每年的祈福高峰季節，數以萬計的善信於正月前後一個月到訪學院酬謝及參拜太歲祈福，善信喜歡於祈福後，為自己及親友添置新的吉祥飾物，希望為新一年帶來好運。有見及此，福緣軒於農曆新年正月期間在學院內設置戶外

攤位，提供更寬敞的空間，讓善信更舒適地挑選吉祥飾物；福緣軒亦於早年添置全新的電腦銷售系統，為購買吉祥物品的人士提供快捷方便的購買程序。

福緣軒本著取之社會、回饋社會的宗旨營運，所有售賣的貨品均由區內的庇護工場負責包裝，讓殘疾人士得到工作機會。而福緣軒的收入扣除成本開支後，所得的盈餘會用作慈善用途，以支持本部各項社會服務。

開放時間

星期一至日：上午九時至下午五時（逢星期三休息）



道長、經生每年均為吉祥物祈福、誦經。



福緣軒新春義賣攤位。



農曆新年期間，置於福緣軒門外之新春義賣檔攤人頭湧湧。



三合吉星按年編纂，由不同生肖組成。



項鍊和手鍊



吉祥飾物包裝內附有錦袋、平安符、觀音紙卡。



斗姥元君



生肖玉牌

圓玄學院「芳園書室」旅遊及教育中心暨馬灣水陸居民博物館

簡介

前身為「陳氏書齋」的芳園書室乃當地陳氏族人於 1920 至 30 年代所建，該址設於馬灣田寮村，是鄉村私塾，即傳統的「卜卜齋」。

至 2008 年，發展局推出「活化歷史建築伙伴計劃」，芳園書室成為首批活化的六幢歷史建築物之一，並於 2010 年被古物諮詢委員會評定為三級歷史建築。活化後的芳園書室設有文化中心、旅遊中心、學習中心。書室地下為「馬灣水陸居民博物館」。除了介紹馬灣石仔灣漁排外，更會將芳園書室歷史、馬灣教育發展歷史、島上近代大型基建項目（諸如青馬大橋、汲水門橋、珀麗灣、馬灣公園、馬灣大街村、田寮村、漁民村）、馬灣舊村風貌及傳統天后誕習俗等展示於遊客面前。



芳園書室外貌



仁濟醫院方若愚長者鄰舍中心暢遊馬灣舊村及汲水門。

業務性質

芳園書室透過「博物館導賞遊」、「輕鬆文化遊」、「大自然探索遊」、「馬灣旅遊真感受」、「文化藝術興趣班」及銷售特色紀念品為主要核心業務。

「博物館導賞遊」：由專人介紹書室內的設施，包括互動的馬灣模型、展示昔日漁民生活及馬灣教育發展歷史的展板、生動有趣的環保書法閣、製作精美的天后誕花炮、以及詳細介紹「芳園書室」復修過程的影片。同場更設有平板電腦，增加參觀者的興趣及投入感。

「輕鬆文化遊」及「大自然探索遊」：由專人帶領旅客暢遊馬灣多個旅遊景點，讓遊人體驗島上的文化及生態特色，當中包括二百多年歷史的三級歷史建築——「天后廟」、昔日製作蝦膏的場地及曬蝦膏的工具、飼養高價魚類的石仔灣漁排、風景怡人的馬灣舊碼頭、水質清澈的汲水門、天然罕有的紅樹林、六十年代的漁民村（美經援村）、傳統漁民居住的棚屋、極具歷史價值的九龍關石碑、全新面貌的芳園書室古蹟館（小芳園）。

「馬灣旅遊真感受」：感受原居民生活、品嚐漁民特色小食、暢遊漁排及汲水門。

定期舉辦「中國文化藝術興趣班」：為島上及鄰近居民提供興趣課程，延續書室的教育理念，將傳統與現代融為一體，綻放光芒。

業務報告

全年舉辦四季興趣班課程，平均每季收生約 200 名，全年超過 800 名，課程包括太極拳 16 式、24 式、42 式、伸展操、易筋經、太極氣功 18 式、瑜珈班、排排舞班、書法班、水墨畫班、詠春班、兒童跆拳道班等。



香港宣教會大興長者鄰舍中心參加芳園書室養生操班。

於 2015 年 8 月至 2016 年 3 月舉辦馬灣旅遊真感受活動。包括由馬灣原居民帶領暢遊馬灣大街村及田寮村、由馬灣漁民教導製作馬灣地道茶果小食、由馬灣居民教導養生操及教導製作手工藝，及由芳園書室職員帶領暢遊馬灣汲水門、漁排、芳園書室古蹟館及芳園書室。

舉辦馬灣粵曲會知音及新春粵韻賀元宵活動，讓區內居民免費參加，並協辦馬灣同樂慶中秋。



馬灣漁民教導鍾慈善社陳守仁長者鄰舍中心學習製作馬灣地道茶果。



博愛醫院香港旭日扶輪社家庭發展中心參加芳園書室舉辦的馬灣旅遊真感受活動項目。



香港西區婦女福利會關啟明紀念松鶴老人中心學習製作馬灣地道茶果小食。

接受本地月刊雜誌《MOVE-Sport & Lifestyle》、《商業電台》及互聯網《橙新聞》採訪及報導，讓大眾認識書室的歷史背景、建築特色、設施及服務。

開放時間及聯絡資料

星期一、三至日及公眾假期：上午 9:00 - 下午 5:00
（下午 12:30—下午 1:30 午膳時間休館）
（逢星期二休館）

電話：2870 1330 傳真：2856 3980

網址：<http://fongyuenstudyhall.hk>

臉書：<http://www.facebook.com/FYSH.fanpage>

入場費：港幣 \$10（每位）

前往芳園書室之公共交通指南：

1. 專線巴士

NR330 港鐵青衣站（C 出口）<-> 基慧小學站

NR332 葵芳新都會廣場 <-> 基慧小學站

NR334 香港國際機場二號客運大樓 <-> 基慧小學站

NR331 港鐵荃灣站 <-> 馬灣鄉事會路站

NR331S 港鐵荃灣西站 <-> 馬灣鄉事會路站

註：於基慧小學站或馬灣鄉事會路下車後步行約 5 分鐘

2. 渡輪

中環 2 號碼頭 <-> 珀麗灣

荃灣渡輪碼頭 <-> 珀麗灣

註：於珀麗灣渡輪碼頭步行約 15 分鐘



芳園書室路線圖

「荃城起動·分享·愛活動」

活動日期

2014年12月至2016年3月

活動地點

圓玄學院荃灣西長者鄰舍中心



以音樂治療介入手法，為護老者及其照顧者開辦夫婦小組。



於荃灣大會堂舉辦社區大型匯演日，邀請區內幼稚園、中小學、社會服務團體、文藝團體及地區團體作精彩演出。



義工隊於區內設立街站，向市民派發活動單張及紀念品，以增加市民關愛長者的意識，同時推廣積極樂頌年的訊息。



長者及護老者一同鬆一鬆，參與敬老護老日營。

活動內容

計劃由勞工及福利局贊助，於2014年12月至2016年3月期間於荃灣郊區進行。活動分為五個系列，包括：義工服務系列、低收入長者系列、體弱長者系列、護老者支援系列及社區系列。各系列提供一連串不同類型的活動，針對不同需要的對象。同時透過連結區內不同單位成為協作團體，最終目的透過倡導義工服務，推動社區發揮互助精神，宣揚地區關愛訊息，共建和諧關愛社區。同時，鼓勵長者多走入社區，積極參與社區活動，推廣積極樂頌年訊息。



舉辦健腦小組，老友記透過遊戲訓練腦筋。



與體弱長者一同慶團年。

長幼共融 聚一堂

活動日期

2015年6月26日

活動地點

圓玄安老院

活動內容

圓玄學院石圍角小學到訪圓玄安老院，小學生與院友互相交流，長幼共聚一堂，長者及小朋友們歡度一個愉快及有意義的下午。



小學生與院友玩擊掌遊戲，小朋友大讚婆婆反應敏捷，大家玩得笑呵呵！



一眾學生大合唱，長者掌聲不斷。

小童群益會 探訪活動

活動日期

2015年8月至2015年9月

活動地點

圓玄護養院（秀茂坪邨）

活動內容

青少年與長者訪談、一起做園藝、製作燈籠及手工，並用即影即有相機拍照供本院長者留念。



義工送贈即影即有活動照片給院友，讓刹那歡樂變成永恆回憶。



「咔嚓」小童群益會青年義工與圓玄護養院（秀茂坪邨）院友一起製作燈籠慶中秋，院友與家屬一起拍照，留住溫暖時刻。

傑出生命計劃 探訪活動

活動日期

2015年7月18日

活動地點

圓玄護養院（秀茂坪邨）

活動內容

親子義工與長者訪談、小學生歌舞表演助興、加上集體遊戲及大派禮物，令院友度過一個愉快的下午。



扭扭扭！扭出個小黃人來，義工院友都愛它！



傑出生命計劃義工來到圓玄護養院（秀茂坪邨）院與院友玩遊戲，大家快舉手吧！

「畫出彩虹」 長者義工探訪

活動日期

2015年10月12日

活動地點

圓玄護養院暨長者日間護理中心（梨木樹邨）

活動內容

由圓玄護養院暨長者日間護理中心（梨木樹邨）與香港基督教女青年會長青松柏中心合辦的「畫出彩虹」長者義工探訪活動，提供平台讓社區長者與院友互相認識與分享。相聚時光雖然不多，但意義非凡。



長者義工手舞足蹈，只為讓參加者一笑。



義工與院友一同大合照。

「耆」「義」 溢溫情

全城一人一利是 愛心行動

活動日期

2016年2月2日

活動地點

圓玄護養院暨長者日間護理中心（梨木樹邨）

活動內容

齋色園主辦可信學校是圓玄護養院暨長者日間護理中心（梨木樹邨）多年的合作夥伴，今次學校老師更帶領一群可愛的學生義工為院友表演雜技，大家共渡了充滿笑聲的下午。



表演以外，義工們還走入院友中間進行「零距離接觸」。

活動日期

2016年2月22日

活動地點

圓玄護理安老院

活動內容

「意贈慈善基金」特意舉辦《全城一人一利是愛心行動》，透過市民關注弱勢社群，於新春佳節為院友送上祝福，每位長者均獲贈新春愛心大利是。院友們收到善長祝福後都喜上眉頭！



傑義風采喜迎春 2016

活動日期

2016年2月23日

活動地點

香港亞洲國際博覽館

活動內容

活動由圓玄學院、仁愛堂及博愛醫院三個慈善機構攜手合辦，活動除了三會董事局成員與長者歡度佳節迎接新歲外，更公布過往一年三會義工們參與社會服務的成績，表揚他們為社會作出之貢獻。當日場內筵開超過百席，超過 1,600 位長者參加，場面熱鬧。除有影視紅星獻唱及精彩豐富表演節目之餘，大會更邀請到義工運動總領袖——梁唐青儀女士為三個機構的義工嘉許，以表揚他們的無私奉獻。



主禮嘉賓包括義工運動義工總領袖梁唐青儀女士；安老事務委員會會長學苑發展基金委員會主席梁智鴻醫生 GBM, GBS, 太平紳士；安老事務委員會副主席林正財醫生 BBS, 太平紳士；中央人民政府駐港聯絡辦公室新界工作部副部長張肖鷹先生；圓玄學院董事會主席陳國超博士 BBS, MH, 太平紳士；仁愛堂第三十六屆（乙未年）董事局主席史顏景蓮女士；博愛醫院乙未年第六十六屆董事局主席譚姜美珠女士 MH。



主賓們與財神一起向各位長者齊迎新歲，恭祝大家猴年行大運！

「玄」途有您甜在心—— 糖果慈善義賣 2015

活動日期

2015年8月至2016年2月

活動地點

新界區



白衣天使化身親子義工，仍然十分稱職！

活動內容

「玄」途有您甜在心糖果慈善義賣乃圓玄學院社會服務部一項全新跨年度、跨節日的籌款項目，善款用於支持本部轄下的長者合約院舍之日常開支經費。

活動邀請善長、社團及商號訂購包裝精美的尊貴版糖果盒，鼓勵作慈善糖果轉贈行動；另設有充滿節日氣氛的愛心版糖果包，邀請義工在各區公開義賣，向善長募捐。善長們除可分享美味糖果及節日氣氛外，亦可分享助人的快樂！是次活動籌到的善款最終超額達標，實在有賴各位義工及同事鼎力支持！



感謝長者義工身體力行，為本部於圓玄學院內落力義賣。



沙田區糖果義賣站職員及義工大合照，笑容滿分！



圓玄幼稚園組織親子義工隊，一班醒目仔、家長及老師們準備就緒，義賣行動開始，出發啦！

中華武術耀圓玄——武動「荃」城 2015

活動日期

2015年12月13日及2015年12月20日

活動地點

圓玄學院

活動內容

「武術籌款」活動由2009年開始發起，每年參與人數及團體均有增長，活動已成為武術界一年一度的慈善盛事，備受矚目。

「中華武術耀圓玄—武動『荃』城2015」於圓玄學院內舉行，活動參與人數逾千人，參與團體多達50個，表演項目更超越100個。各武術界的精英於兩天的活動中，進行武術大匯演、慈善素宴及攤位義賣等，為慈善出錢出力。



荃灣民政事務專員葉錦菁太平紳士（左一）、圓玄學院會長湯偉奇博士SBS, MH（左三）、圓玄學院副主席湯修齊MH, 太平紳士（左二）為龍獅點睛。



主禮嘉賓荃灣民政事務專員葉錦菁太平紳士（前排左六）、圓玄學院會長湯偉奇博士SBS, MH（前排左五）與圓玄學院副主席湯修齊MH, 太平紳士（前排左四）帶領其他主禮嘉賓及籌備委員會成員於台上合照。

新春義賣 2016

活動日期

2016年1月30日至2016年3月6日

活動地點

圓玄學院廣場

活動內容

每年新春佳節，圓玄學院社會服務部都會舉行新春慈善義賣。本年有賴義工們的努力及善長支持，加上今年的賀年義賣飾品都十分精緻，別具特色，使貨品銷情甚佳。

本部所籌得善款收益將用以發展長者、婦女及兒童服務，並為社區弱勢群體支援服務之用。



在此特別鳴謝香港道教聯合會圓玄學院第一中學老師及學生多年來支持擔任義工。



今年所售之新春義賣貨品相當別緻，其中以可愛的福猴玩偶深受善眾歡迎。

圓玄愛心慈善券

活動日期

2016年1月30日至2016年3月27日

活動地點

向全港團體、企業、學校、善長發信邀請認購及學院內進行義賣。



活動內容

本部由2009年開始至今，每年均會邀請企業、團體、學校及善長認購「圓玄愛心慈善券」，以及由各單位義工於圓玄學院內進行為期58天的慈善義賣活動。活動所籌得的善款扣除必要的成本開支後，將全數應用於本部各項服務上，讓社會上更多有需要人士受惠。

是次活動共售出42,161張慈善券，籌得善款合共\$454,647.1。

圓玄學院社會服務委員會及轄下各諮詢委員會聯合就職典禮 暨 圓玄學院社會服務部慈善晚會 2016 同心關懷護腦之夜

活動日期

2016年1月15日

活動地點

香港如心海景酒店暨會議中心7樓宴會廳

活動內容

為了提昇社會服務部的服務素質，本部邀得近200位社會賢達及服務使用者一同參與轄下9個服務單位的諮詢委員會組織，而新一屆圓玄學院社會服務委員會及其中8個諮詢委員會於2016年1月15日假香港如心海景酒店暨會議中心7樓宴會廳進行簡單而隆重的聯合就職典禮，以歡迎各諮詢組織之成員。

活動當日，除舉辦上述聯合就職典禮，晚上亦進行了「圓玄學院社會服務部慈善晚會2016-同心關懷護腦之夜」晚會，為本部院舍內就已診斷或未確診之認知障礙症患者提供的多項訓練及轄下社會服務中心有關特殊學習障礙學童的支援服務籌募經費，所籌得善款扣除必須開支外，將全數用作上述慈善用途。有賴各界人士鼎力相助，是次晚會共籌得港幣\$2,324,500.00。



前立法會議員
譚耀宗 GBS, 太平紳士
為慈善獻唱



香港特別行政區(香港特區)政府勞工及福利局局長
張建宗 GBS, 太平紳士為晚會致辭。



晚會慈善之星黎芷珊小姐與
圓玄幼稚園愛心小義工為慈善親力親為。



博愛醫院及仁愛堂分別捐出港幣十萬元支持本部。



博愛醫院及仁愛堂分別捐出港幣十萬元支持本部。

本部在此感謝下列各社會賢達對本籌款晚會的支持：

主禮嘉賓

香港特別行政區(香港特區)政府勞工及福利局局長 張建宗 GBS, 太平紳士
中央人民政府駐香港特別行政區聯絡辦公室新界工作部副部長 張肖鷹先生

籌備委員會架構

- 榮譽會長：葉錦菁太平紳士、黃國進先生、林定楓先生
- 名譽會長：葉永成 BBS, MH, 太平紳士、陶桂英太平紳士、史顏景蓮女士、譚姜美珠女士 MH
- 名譽副會長：蘇陳偉香女士 BBS、藍國慶先生 MH、陳慧玲女士、賴楚惠小姐、禰國全先生、莫蔡倩文女士、楊凱山先生、孫蔡吐媚女士、蔡高燕姬女士、鄭穩偉先生、杜振源先生、林長泉先生、鄧宣宏雁女士、馮少雲女士、林臻博士
- 會長：周厚澄 GBS, 太平紳士、陳耀星 SBS, 太平紳士
- 主席：陳偉明 MH, 太平紳士
- 聯席主席：邱錦平先生 BBS, MH、陳崇業先生 MH、王振聲博士 MH、傅振光先生、朱德榮先生
- 聯席副主席：盧永康先生、古揚邦先生 MH、蔡成火先生
- 名譽顧問：羅少傑先生

慈善之星

黎芷珊小姐



仁愛堂諮議局莊舜而主席投得六和尚(緬甸天然翡翠)為晚會籌得更多善款。



主禮嘉賓、籌備委員會成員、圓玄學院董事會成員及其他嘉賓全體合照。

院舍新春籌款

丙申年慈善新春團拜

活動日期

2016年2月20日

活動地點

圓玄護養院（秀茂坪邨）院舍大堂



新春團拜期間，院友、家屬、義工和職工濟濟一堂，好熱鬧啊！



財神與義工及員工合唱，「3L樂隊」以專業音響演奏，配合得天衣無縫。



家屬陪同院友一齊參加團拜，影「全家福」，展露燦爛笑容。



「3L樂隊」帶備專業音響器材為大家演奏精彩歌曲。

活動內容

新春團拜乃圓玄護養院（秀茂坪邨）每年一度的新春慈善籌款活動，旨在與院友及其家屬一同慶祝農曆新年，感受節日氣氛，同時亦發揚本院院友、家屬及職工善心，為本院籌募善款，用於本院長者服務。踏入2016丙申年，新春團拜活動吸收了往年經驗，更臻完善，活動形式仍以慈善午宴為主導。表演嘉賓方面，有幸請到在旺角街頭有多年表演經驗的「3L樂隊」到院表演，配合樂隊自備的專業音響，表演比過往更吸引、更動聽。另外，丙申年新春團拜中當然少不了財神獻瑞環節，增添新春節日氣氛，帶起活動高潮。活動亦設有慈善義賣，眾人一心，為院舍籌募經費。

金猴啟歲萬象新敬老懇親宴

活動日期

2016年2月28日

活動地點

圓玄安老院露天廣場



贊助全場禮物的善長簡先生伉儷（「獅頭左及右」）諮詢委員會主席、顧問、嘉賓及兩院同工大合照。



院友入場前先敲鼓，祈願鼓聲一響福運來。



婆婆熱情地捉著財神，不讓他返回天庭。



護理院院友及員工合演「孫悟空大鬧天宮」趣劇，令觀眾笑爆肚皮。



安老院院友擔任司琴齊唱賀年金曲，真是多才多藝，寶刀未老！

活動內容

由圓玄安老院及圓玄護理安老院聯合舉辦的春茗屬兩院一年一度的懇親盛會，是年春茗主題為「金猴啟歲萬象新敬老懇親宴」活動，參加者除了兩院院友及家屬外，更邀得老圍村三位村代表（兩院的諮詢委員會顧問）及贊助全場禮物的善長簡先生一家出席宴會。當天百多人聚首在圓玄安老院露天廣場，活動中有醒獅表演、財神到場派發利是、金鼓齊鳴、長者表演等，還有由院友及員工粉墨登場演出趣劇，令全場觀眾捧腹大笑，歡笑聲、拍掌聲響徹三疊潭，在這個熱鬧的氣氛下，一眾參加者不忘做善事，踴躍購買同場設有的圓玄愛心慈善券及糖果義賣，共襄善舉。



熱心院友充當義工，即場銷售「圓玄愛心慈善券」。



眾嘉賓大解善囊。

圓玄學院 社會服務部 2015/2016 年度收入及支出報告 (未經審核)

	社署整筆過撥款項目	社署合約制及非津助項目
	HK \$	HK \$
收入		
社署撥款津助	36,320,373	38,442,712
其他基金 / 撥款收入	--	18,324,961
營運收入	6,004,058	35,391,683
其他收入	860,078	1,975,439
捐款 / 籌募活動收入	--	7,174,831
總收入	43,184,509	101,309,626
支出		
營運支出	34,436,920	97,050,064
行政支出	7,446,379	3,690,127
籌募活動支出	--	1,578,244
總支出	41,883,299	102,318,435
本年度盈餘 / (虧損)	1,301,210	(1,008,809)

註：上述賬項將於2016年中期進行外部審核

『社會福利署最佳執行指引』報告

社會福利署於2014年5月發佈整筆撥款津助制度非政府機構『最佳執行指引』，並且於2014年7月1日正式落實推行。社會服務委員會已通過本部『最佳執行指引』的首三年建議執行時間表。在2015年完成制定『最佳執行指引』執行手冊。

2016年10月社會服務委員會通過15/16年度最適合的整筆撥款儲備水平及儲備的運用方向。目前儲備為HK\$7,113,727(未經審核)，社會服務委員會審議了未來七年的財務預算後，認為目前儲備水平合適。社會服務委員會考慮在維持及發展服務的同時，未來七年需要有足夠儲備以應付因隨著員工年資增長，薪酬支出增加而可能產生的虧蝕。

2015年1月社會服務委員會通過使用非定影員工公積金儲備的方案，僱主強積金供款維持5%不變。

圓玄學院社會服務部『最佳執行指引』執行手冊及最新財務核數報告已存放在本部總辦事處，以供員工及服務使用者閱覽。



圓玄學院 社會服務部 捐款表格

The Yuen Yuen Institute Social Service Department Donation Form

善長 / 團體芳名 : _____ 先生 / 女士 / 小姐
Name of Donor : _____ (Mr./Mrs./Ms.)

地址 Address : _____

電話 Tel : _____ 傳真 Fax : _____

捐款金額 Donation Amount : 港幣 HK\$ _____

* 請以正楷填寫，以便寄回收據 *

捐款方法 (請在適當方格內加上)

Form of Payment: (Please tick where appropriate)

自動櫃員機 / 銀行直接存款

ETC Transfer / Direct Bank-In

星展銀行 DBS Bank (Hong Kong) Ltd.-----016-880-011644028

匯豐銀行 HSBC -----808-480263-292

以劃線支票抬頭『圓玄學院社會服務部』寄回本部

A cross cheque made payable to 「The Yuen Yuen Institute Social Service Committee」

請將本表格連同 劃線支票 / 存款入數紙正本 郵寄

新界 荃灣三疊潭 圓玄學院 圓玄學院社會服務部收

Please send this donation form together with the cross cheque/bank-in slip (original copy) to

Social Service Department, The Yuen Yuen Institute, Sam Dip Tam, Tsuen Wan, N.T.

簽署 Signature : _____ 日期 Date : _____

- 捐款壹佰元以上，將獲發減稅收據。
- 聯絡資料只用作本部開發收據、聯絡及發佈本部資訊用途。

【多謝 Thank you】

鳴謝

我們謹向下列熱心支持本部工作的機構和人士致以衷心謝意：

善長芳名	金額	善長芳名	金額
Tunbow Charity Foundation Limited	207000	Chen Hung	500
Hong Kong Jade Association Ltd	60400	Chiu Mei Yiu	500
The Hong Kong Youth Aviation Academy Limited	30000	Fung Lai Ngan	500
SML (Hong Kong) Ltd	10000	Ho Kwok Kwong	500
Worldwide Stationery MFG Co., Ltd	10000	Ho Yat Wan, Alec	500
Bonjour Cosmetic Wholesale Center Ltd.	5000	Lee Yim Har, Irene	500
Hong Cheng Seen Koon Limited	3000	Li Siu Fong	500
Sunic Development Ltd	2000	Tong Wai Chun, Jeannie	500
Anthony C.C. Kam & Co.	1000	Wong Suk Yi	500
Dr Chan Tak Hin Clinic Limited	1000	Wong Yee Ming	500
Profit Gem Jewellery (Group) Ltd	1000	Yuen Ka Bik	500
Sein Cheong Hardware Co.Ltd	1000		
Tin Lai Photo Supply Ltd	1000	大明石油化工有限公司	176800
Hong Kong & Kowloon General Merchandise Merchants' Association Ltd	800	荃灣獅子會	105800
Beauti Hair Centre	600	仁愛堂	100000
Cam Era Co.	500	博愛醫院	100000
		仁濟醫院董事局	50000
Lee Si Kar	12000	香港台山商會有限公司	50000
Cheng Wan Wai	10000	香港道教聯合會	50000
Fung Siu Wan, Stella	10000	港安醫院	50000
Huen Kwok Chuen	10000	置圓有限公司	50000
Hui Leung Wah	10000	羣策置業有限公司	50000
Lai Shu Ying	3000	心儀太極八卦武術會	40000
Dr. Wilson Lee	2000	蓬瀛仙館	34500
Kong Chun Kit	2000	香港航空青年團	30000
Yam Tat Wing	2000	香港善德基金會有限公司	30000
Cheng Kwan Fat, Edward	1200	香港新界獅子會慈善基金有限公司	30000
Chan Yin Ling	1000	时捷集團有限公司	30000
Fung Hin Man	1000	微笑行動中國基金有限公司	30000
Khong Yueng Wah	1000	八達物業代理有限公司	24800
Lam Ding Cheong	1000	通善壇	20000
Lo Ting Chew	1000	立通機電工程有限公司	19800
Shek On Lim	1000	六福集團(國際)有限公司	19000
Tse Wai Yin	1000	逍遙莊	16250
Ng Hang Yan	600	香港盛丰太極學會	15750
Chan Lai Yan	500	群力太極拳研藝社	15200
Chan Suk Kwan, Florence	500	陳淑卿武術太極學會樂惠珍太極班	15000
		香港青苗太極拳會	12500
		培新太極學會	12500

鳴謝

善長芳名	金額	善長芳名	金額
梁日初太極學會	12500	深井商會有限公司	4900
荃灣鄉事委員會	12000	深井陳記燒鵝有限公司	4900
友誼集團有限公司	10000	香港道教聯合會圓玄幼稚園	4081
文成公主國際基金會	10000	孔教學院	4000
金輝製造有限公司	10000	吳厚德堂	3000
恒豐成衣集團有限公司	10000	香港樂華健康太極社	3000
馬灣鄉事委員會	10000	香港環保公司	3000
健君太極研習社	10000	曼碩太極拳研藝社	3000
將軍澳健康太極學會	10000	雲泉仙館	3000
華彩印刷有限公司	10000	道教清善壇有限公司	3000
新天倫(香港)服飾有限公司	10000	圓玄學院妙法寺內明陳呂重德紀念中學學生會	2970
新界總商會	10000	大埔比華利山太極班	2500
裕榮昌制品廠有限公司	10000	中國香港健身氣功總會	2500
鳳揚樂武術研究會	10000	文康國術體育會	2500
德生珠寶金行(旺角)有限公司	10000	白眉楊寶利體育會有限公司	2500
錢氏太極學會	10000	老圍村公所	2500
九龍總商會	9800	自然健身氣功會	2500
永發機鑄廠有限公司	9800	周堅如會計師行	2500
坤成國強建築有限公司	9800	武當一炁五行門	2500
東亞公証行有限公司	9800	香港元極學會	2500
香港中國西部發展促進會有限公司	9800	徐一杰太極總會	2500
香港台山慈善基金有限公司	9800	國際孟豪國術體育總會	2500
香港教育圖書公司	9800	梁興業太極會	2500
香港新界西獅子會	9800	陳淑卿武術太極學會	2500
荃灣足球會	9800	陳寶勤太極學會	2500
葵協社區教育拓展中心有限公司	9800	曾敏卿太極學會	2500
香港楊氏太極拳總會	7500	維社太極班	2500
張戈玄太極學會	7500	鳳翎武相	2500
中國燭光教育基金	7000	鳳翎武相吳浩文武術學會	2500
飛龍國術研習會	5500	鳳翎武相黃志根武術學會	2500
余澤倫太極拳藝社	5200	學研太極學會	2500
太極耆緣養生會	5000	勵志會梁李秀娛紀念小學	2500
東涌業餘體育會	5000	鴻基武術會	2500
香港理工大學	5000	騰雲養生太極會	2500
香港傳藝學院有限公司	5000	儷群太極學會	2500
香港漢文師範同學會附設學校有限公司	5000	大埔七約鄉公所	2000
康正太極學會	5000	中華電力有限公司	2000
愛心全達慈善基金	5000	合孚行有限公司	2000
楊莉芬太極學會	5000	亨利工程香港有限公司	2000
黎氏藥業慈善基金有限公司	5000	海聯地產有限公司	2000
謝國峰太極學會	5000	馬灣漁業權益協會	2000

鳴謝

善長芳名	金額	善長芳名	金額
偉明香港工程有限公司	2000	羅清源	30000
陳佐堅測量師行有限公司	2000	湯修齊	29400
翠柏仙洞(道教)會有限公司	2000	陳偉明	23000
廣利餐飲管理有限公司	2000	陶桂英	20000
香港道教聯合會圓玄學院第三中學	1907	黃玲玲	15000
獅子會中學	1730	李摩西	11300
九龍道德會龍慶堂	1000	史立德	10000
天利宏旅遊有限公司	1000	邱錦平	10000
林村鄉公所	1000	宣宏雁	10000
津森產品發展有限公司	1000	孫啟烈	10000
香港順龍仁澤基金有限公司	1000	莫蔡倩文	10000
港九機械電器儀器業商會有限公司	1000	陳慧玲	10000
馮榮均國學基金會有限公司	1000	傅振光	10000
新界校長會	1000	湯偉奇	10000
榮華運輸公司	1000	楊凱山	10000
勵進武術會	1000	賴楚惠	10000
聯合(秦氏)電器行有限公司	1000	藍國慶	10000
香港道教聯合會圓玄學院第一中學	967	王小華	9800
香港道教聯合會雲泉學校	817	姜九九	7500
香港道教聯合會圓玄學院石圍角小學	817	姜佩玲	7500
香港道教聯合會圓玄學院第二中學	817	何德心	7000
香港道教聯合會圓玄學院陳呂重德紀念學校	817	蔡成火	6500
圓玄學院妙法寺內明陳呂重德紀念中學	817	熊惠芳	6000
北區社區協進會	500	吳銘暉	5000
成田汽車服務中心	500	芊藝社	5000
卓力傢具有限公司	500	許偉艷	5000
冠澤發展有限公司	500	湯楊榮華	5000
荃灣葵青區婦女會	500	鄭鳳	5000
堅駿工程公司	500	黎時媛	5000
新界社團聯會	500	釋修智法師	5000
銀龍飲食集團有限公司	500	金鳳潮	4500
凝身太極會	500	呂煥庭	4000
蕭健華牙科醫生	500	李星強	4000
鴻發衣架鈕扣製品有限公司	500	羅少傑	4000
羅家坪會計師事務所	500	李國華	3000
莊舜而	145000	李燦洪	3000
陳鄭玉而	88000	周君華	3000
張德熙	50000	林卓穎	3000
王忠林	30000	陳李妮	3000
陳耀星	30000	楊素梅	3000
		劉家強	3000

鳴謝

善長芳名	金額	善長芳名	金額	善長芳名	金額	善長芳名	金額
羅詠珠	3000	馬鳳媚	1000	崔艷芬	600	陳詩敏	500
龐翠嫻	3000	區瑞意	1000	毛劍芳	500	陳麗卿	500
王小姐	2500	張婉雯	1000	朱靜燕	500	陳耀德	500
黎天濠	2500	張深平	1000	何津明	500	勞瑞蓮	500
何炳輝	2000	張程滔	1000	何麗芳	500	黃兆基	500
何鳳玲	2000	張德智	1000	余素真	500	黃素嫻	500
余嘯天	2000	張學明	1000	吳鳳儀	500	黃鎮源	500
周厚澄	2000	梁厚恩	1000	吳影喬	500	楊怡	500
秦偉忠	2000	梁楚暉	1000	岑漢明	500	溫和達	500
馬淑芬	2000	梁綺霞	1000	李康娜	500	葉永棠	500
許漢光	2000	梁寶卿	1000	李淑歡	500	葉燕娥	500
麥國寶、梁碧琪、 麥家穎、麥家憲	2000	陳浩江	1000	李雁玲	500	廖月倩	500
彭瀚志	2000	陳崇業	1000	李澤民	500	褚興澤	500
曾鈺成	2000	陳義光	1000	冼佩華	500	劉麗嫦	500
馮榮光	2000	陳燕蘭	1000	周逸濤	500	劉耀榮	500
劉永強	2000	陳耀培	1000	易麗華	500	蔡允泉	500
龍豪勳	2000	曾忠男	1000	林笑珍	500	鄧偉雄	500
韓世灝	2000	黃文漢	1000	林國雄	500	鄭秀容	500
羅志光	2000	楊綺玲	1000	林鈺淇	500	鄭偉明	500
林發耿	1600	雷逸華	1000	林鍵榮	500	黎志亮	500
吳炳坤	1500	劉伯輝	1000	苗梓婷	500	蕭啟明	500
黃佩珊	1500	劉志財	1000	馬冠文	500	霍應時	500
梁永義	1300	劉運鴻	1000	張月霞	500	謝棉堂	500
廖瑞棠	1200	蔡建祥	1000	張永德	500	顏金榮	500
彭興球	1100	鄧兆明	1000	張振華	500	羅玉強	500
王志娟	1000	鄧漢良	1000	張瑤珊	500	譚潤華	500
石金明	1000	鄭婉婷	1000	張醒文	500	關炳江	500
江晃明	1000	鄭從展	1000	梁宅	500	蘇麗明	500
余少萍	1000	鄭錦萍	1000	梁社光	500		
吳至強	1000	鄭耀棠	1000	梁英財	500		
李國鳳	1000	黎文輝	1000	梁婉華	500		
沈介良	1000	黎偉琪	1000	梁夢嫻	500		
林明合	1000	燕慧	1000	梁錦華	500		
林惠貞	1000	蕭亦東	1000	梁鑑波	500		
林琳	1000	謝巧鳳	1000	梁觀其	500		
林福泉	1000	韓彩儀	1000	陳家正	500		
胡明焯	1000	羅新	1000	陳偉信	500		
范建明	1000	羅潔芳	1000	陳斌	500		
		褚鍾艷珍	800	陳雅莉	500		

* 以上資料截止至 2016 年 3 月 31 日。如有漏誤，敬請原諒。捐款 HKD\$500.00 以下善長芳名恕未臚列，謹此致謝。

圓玄學院社會服務部單位地址

服務單位	地址
總辦事處	新界荃灣三疊潭圓玄學院社會服務部養真軒 1 樓 電話：2493 4611 傳真：2493 4631 電郵：yyss@yuenyuen.org.hk
圓玄安老院	新界荃灣老圍路 31 號 電話：2499 2818 傳真：2415 3626 電郵：yyh@yuenyuen.org.hk
圓玄護理安老院	新界荃灣老圍路 33 號 電話：2402 1515 傳真：2402 1502 電郵：yycah@yuenyuen.org.hk
圓玄護養院暨 長者日間護理中心 (順利邨)	九龍觀塘順利邨順利商場二期二樓 A 室及三至四樓 電話：2341 1061 傳真：2341 1091 電郵：yynh_sl@yuenyuen.org.hk
圓玄護養院(秀茂坪邨)	九龍觀塘秀茂坪邨服務設施大樓四樓 電話：2341 0559 傳真：2245 4332 電郵：yynh_smp@yuenyuen.org.hk
圓玄護養院暨 長者日間護理中心 (梨木樹邨)	新界荃灣梨木樹邨康樹樓一樓至三樓 電話：2422 1681 傳真：2422 3661 電郵：yynh_lms@yuenyuen.org.hk
圓玄學院 粉嶺社會服務中心	新界粉嶺嘉福邨商場 1 樓 113 號 電話：2683 0983 傳真：2683 0966 電郵：yyflssc@yuenyuen.org.hk
圓玄學院 荃灣西長者鄰舍中心	新界深井青山公路 38 號海韻花園商場地下 H2 號 電話：2491 1909 傳真：2491 8266 電郵：yytwnec@yuenyuen.org.hk
圓玄資源互惠社	新界深井青山公路 38 號海韻花園商場地下 H2 號 電話：2499 4048 傳真：2491 8266 電郵：yyrc@yuenyuen.org.hk
圓玄軒婦女中心及 兒童教育中心	香港西營盤西邊街 36 號 A 西區社區中心 2 樓及 3 樓 電話：2559 8472 傳真：2559 8473 電郵：yysypcen@yuenyuen.org.hk
圓玄學校支援服務隊	九龍觀塘翠屏道 17 號觀塘社區中心 3 樓 315 室 電話：2770 4055 傳真：2770 4844 電郵：info_sch@yuenyuen.org.hk
圓玄綠色創富社會企業 有限公司	新界荃灣三疊潭圓玄學院西醫診療所 電話：2493 4600 傳真：3012 9929 電郵：info_gw@yuenyuen.org.hk
荃灣安全健康社區督導 委員會	新界荃灣三疊潭圓玄學院西醫診療所 電話：2415 4599 傳真：3012 9929 電郵：twshc@twshc.org.hk
圓玄學院芳園書室 旅遊及教育中心暨 馬灣水陸居民博物館	新界馬灣田寮村 電話：2870 1330 傳真：2856 3980 電郵：om_fysh@yuenyuen.org.hk
圓玄學院賽馬會 觀塘社會服務中心	九龍觀塘翠屏道 17 號觀塘社區中心 3 樓 315 室 電話：2157 0768 傳真：2770 4844 電郵：info_kt@yuenyuen.org.hk
圓玄福緣軒	新界荃灣三疊潭圓玄學院 電話：2415 2699 傳真：3019 2232 電郵：mascots@yuenyuen.org.hk
拓展服務	新界荃灣三疊潭圓玄學院社會服務部養真軒 1 樓 電話：2493 4611 傳真：2493 4631
圓玄學院 - 長者社區 照顧服務券試驗計劃	新界荃灣梨木樹邨康樹樓一樓 電話：2429 3388 傳真：2469 1255 電郵：yy_ccsv@yuenyuen.org.hk



圓玄學院 社會服務部

地址：香港新界荃灣三疊潭 圓玄學院社會服務部養真軒1樓

電話：2493 4611

傳真：2493 4631

網址：<http://www.yuenyuensocialservice.org.hk>

電郵：yyss@yuenyuen.org.hk

